



KOMENDA GŁÓWNA POLICJI  
02 – 642 Warszawa  
ul. Puławska 148/150

REGON: 012137497  
NIP: 521 – 31 – 72 - 762

*FZ-1809113*

„ZATWIERDZAM”

Sprawa nr 42/Ckt/13/AL

ZASTĘPCA DYREKTORA  
BIURA FINANSÓW  
KOMENDY GŁÓWNEJ POLICJI  
*podinsp. Adam KALL*

## SPECYFIKACJA ISTOTNYCH WARUNKÓW ZAMÓWIENIA (SIWZ)

Dotyczy: przetargu nieograniczonego o wartości powyżej 130.000 Euro

ogłoszonego przez Komendanta Głównego Policji na realizację zamówienia pn.:

„Produkcja i dostawa kurtek ćwiczebnych z podpinką i kamizelką”

Warszawa, dnia *26.09*..... 2013 r.

Komendant Główny Policji, zwany dalej Zamawiającym, zaprasza do udziału w postępowaniu prowadzonym w trybie przetargu nieograniczonego pn.: *Produkcja i dostawa kurtek ćwiczebnych z podpinką i kamizelką (numer postępowania 42/Ckt/13/AL)*, zgodnie z wymaganiami określonymi w niniejszej SIWZ.

## **I. INFORMACJE OGÓLNE**

1. Do udzielenia przedmiotowego zamówienia stosuje się przepisy ustawy z dnia 29 stycznia 2004r. – Prawo zamówień publicznych (t.j. Dz. U. z 2010 r. Nr 113, poz. 759 z późn. zm.), zwanej dalej ustawą Pzp oraz akty wykonawcze wydane na jej podstawie.

2. Do czynności podejmowanych przez Zamawiającego i Wykonawców w postępowaniu o udzielenie zamówienia publicznego stosuje się przepisy ustawy z dnia 23 kwietnia 1964 r. – Kodeks cywilny (Dz. U. Nr 16, poz. 93 z późn. zm.), jeżeli przepisy ustawy Pzp nie stanowią inaczej.

3. Postępowanie o udzielenie zamówienia publicznego prowadzi się w języku polskim (art. 9 ust. 2 ustawy Pzp). Zamawiający dopuszcza wykorzystanie języka obcego w zakresie określonym w art. 11 ustawy z dnia 7 października 1999r. o języku polskim (Dz. U. Nr 90, poz. 999 z późn. zm.).

## **II. NAZWA ORAZ ADRES ZAMAWIAJĄCEGO**

KOMENDA GŁÓWNA POLICJI  
02-624 Warszawa, ul. Puławska 148/150  
Regon: 012137497

Adres do korespondencji:

WYDZIAŁ ZAMÓWIEŃ PUBLICZNYCH  
BIURO FINANSÓW KGP,  
02-672 Warszawa, ul. Domaniewska 36/38  
tel.0-22-60-120-44,  
fax 0-22-60-118-57,  
strona internetowa: [www.policja.pl](http://www.policja.pl)

Informacje związane z przedmiotowym postępowaniem objęte ustawowym wymogiem publikacji na stronie internetowej Zamawiającego będą udostępniane pod adresem: [www.policja.pl](http://www.policja.pl)

## **III. TRYB UDZIELENIA ZAMÓWIENIA**

1. Postępowanie prowadzone jest w trybie przetargu nieograniczonego, w którym w odpowiedzi na publiczne ogłoszenie o zamówieniu, oferty mogą składać wszyscy zainteresowani Wykonawcy.

2. Zamawiający przewiduje przeprowadzenie aukcji elektronicznej, o której mowa w art. 91a – 91c ustawy Pzp.

#### **IV. OPIS PRZEDMIOTU ZAMÓWIENIA**

1. Przedmiotem zamówienia jest wyprodukowanie i dostarczenie 12 000 kpl. kurtek ćwiczebnych z podpinką i kamizelką.

Przedmiot zamówienia, został szczegółowo opisany w Istotnych postanowieniach umowy oraz Dokumentacji Techniczno-Technologicznej nr DTT-28/KGP/2005 stanowiących załączniki do niniejszej SIWZ.

Wzór poglądowy jest udostępniony do wglądu w siedzibie Zamawiającego po wcześniejszym uzgodnieniu terminu.

2. Przedmiot zamówienia określony został we Wspólnym Słowniku Zamówień kodem: kod CPV 18223200-0
3. Zamawiający nie dopuszcza składania ofert częściowych.
4. Zamawiający nie dopuszcza składania ofert wariantowych.
5. Zamawiający nie przewiduje możliwości udzielenia zamówienia uzupełniającego, o którym mowa w art. 67 ust. 1 pkt. 6 i 7 ustawy Pzp.
6. Zamawiający dopuszcza powierzenie zamówienia podwykonawcom Wykonawcy. W takim wypadku Wykonawca ma obowiązek (zgodnie, z art. 36 ust. 4 ustawy Pzp) zawrzeć w ofercie informacje dot. podwykonawstwa. Brak powyższej informacji w ofercie oznaczać będzie, że Wykonawca nie będzie korzystał z podwykonawstwa przy realizacji zamówienia.
7. Ilekroć w dalszych postanowieniach Specyfikacji Istotnych Warunków Zamówienia, mowa jest o przedmiocie zamówienia bez bliższego oznaczenia, należy przez to rozumieć przedmiot zamówienia wskazany w ust. 1.

#### **V. TERMIN WYKONANIA ZAMÓWIENIA**

Termin realizacji zamówienia: do dnia 10.12.2013 r., przy czym pierwsza dostawa przedmiotu umowy w ilości 4 000 musi nastąpić do 30.09.2013 r.

#### **VI. WARUNKI UDZIAŁU W POSTĘPOWANIU ORAZ OPIS SPOSOBU DOKONYWANIA OCENY SPEŁNIANIA TYCH WARUNKÓW:**

1. O zamówienie może się ubiegać Wykonawca, który spełnia warunki określone w art. 22 ust. 1 ustawy Pzp, a w szczególności:
  - 1) posiadania uprawnień do wykonywania określonej działalności lub czynności, jeżeli przepisy prawa nakładają obowiązek ich posiadania;
  - 2) posiadania wiedzy i doświadczenia, w tym wykonania w okresie trzech lat przed upływem terminu składania ofert, a jeżeli okres prowadzenia działalności jest krótszy to w tym okresie: co najmniej 2 zamówień, z których każde polegało na wyprodukowaniu i dostarczeniu minimum 6 000 szt. kurtek zimowych nieprzemakalnych z podklejanymi szwami w okresie nie dłuższym niż 6 miesięcy;
  - 3) dysponowania odpowiednim potencjałem technicznym oraz osobami zdolnymi

do wykonania zamówienia, w tym: zakładem(ami) produkcyjnym(i), w którym(ych) będzie realizowany przedmiot zamówienia, mającym wdrożony system zarządzania jakością;

- 4) sytuacji ekonomicznej i finansowej, w tym w tym posiadania środków finansowych lub zdolności kredytowej w wysokości nie mniejszej niż 2.000.000,00 PLN (słownie: dwa miliony złotych).

oraz nie podlega wykluczeniu z postępowania na podstawie art. 24 ustawy Pzp.

2. Zgodnie z zapisami art. 26 ust. 2b ustawy Pzp. Wykonawca może polegać na wiedzy i doświadczeniu, potencjale technicznym, osobach zdolnych do wykonania zamówienia lub zdolnościach finansowych innych podmiotów, niezależnie od charakteru prawnego łączących go z nimi stosunków. Wykonawca w takiej sytuacji zobowiązany jest udowodnić Zamawiającemu, iż będzie dysponował zasobami niezbędnymi do realizacji zamówienia, w szczególności przedstawiając w tym celu pisemne zobowiązanie tych podmiotów do oddania mu do dyspozycji niezbędnych zasobów na okres korzystania z nich przy wykonaniu zamówienia.

3. Zamawiający oceni, czy Wykonawca spełnia warunki, o których mowa w ust. 1 na podstawie złożonego wraz z ofertą (zgodnie z art. 44 ustawy Pzp) oświadczenia o spełnieniu warunków udziału w postępowaniu i na podstawie złożonych wraz z ofertą dokumentów żądanych przez Zamawiającego potwierdzających spełnianie tych warunków, o których mowa w rozdziale VII SIWZ.

4. Jeżeli Wykonawca nie wykaże spełniania warunków udziału w postępowaniu, z zastrzeżeniem art. 26 ust. 3 ustawy Pzp, to Zamawiający wykluczy Wykonawcę odpowiednio na podstawie art. 24 ust. 2 pkt. 4 ustawy Pzp.

## VII. WYKAZ OŚWIADCZEŃ LUB DOKUMENTÓW, JAKIE MAJĄ DOSTARCZYĆ WYKONAWCY

Zgodnie z przepisami ustawy Pzp oraz Rozporządzenia Prezesa Rady Ministrów z dnia 19 lutego 2013 r. *w sprawie rodzajów dokumentów, jakich może żądać zamawiający od wykonawcy, oraz form, w jakich te dokumenty mogą być składane* (Dz. U. 2013, poz. 231.):

1. W celu wykazania spełniania warunków, o których mowa w art. 22 ust. 1 ustawy Pzp Zamawiający żąda złożenia wraz z ofertą następujących dokumentów:

1.1. wykazu wykonanych, a w przypadku świadczeń okresowych lub ciągłych również wykonywanych, głównych dostaw, w okresie ostatnich trzech lat przed upływem terminu składania ofert, a jeżeli okres prowadzenia działalności jest krótszy – w tym okresie, wraz z podaniem ich wartości, przedmiotu, dat wykonania i podmiotów, na rzecz których dostawy lub usługi zostały wykonane, oraz załączeniem dowodów, czy zostały wykonane lub są wykonywane należycie. Wykonawca w wykazie ma obowiązek podać wykonane zamówienia polegające

na wyprodukowaniu i dostawie kurtek zimowych nieprzemakalnych z podklejanymi szwami w ilości minimum 6000 szt. w okresie nie dłuższym niż 6 miesięcy.

Dowodami, o których mowa powyżej, są:

- a) poświadczenie, z tym że w odniesieniu do nadal wykonywanych dostaw lub usług okresowych lub ciągłych poświadczenie powinno być wydane nie wcześniej niż na 3 miesiące przed upływem terminu składania wniosków o dopuszczenie do udziału w postępowaniu albo ofert;
- b) oświadczenie Wykonawcy – jeżeli z uzasadnionych przyczyn o obiektywnym charakterze wykonawca nie jest w stanie uzyskać poświadczenia, o którym mowa w pkt. a.

W przypadku gdy zamawiający jest podmiotem, na rzecz którego dostawy wskazane w wykazie, o którym mowa powyżej, zostały wcześniej wykonane, wykonawca nie ma obowiązku przedkładania powyższych dowodów.

1.2. opisu urządzeń technicznych oraz środków organizacyjno-technicznych zastosowanych przez wykonawcę dostaw w celu zapewnienia jakości (ze wskazaniem zakładu/ów produkcyjnego/ych) potwierdzającego spełnianie warunku określonego w Rozdziale VI ust. 1 pkt. 3 SIWZ. Zamawiający dopuszcza złożenie w ramach opisu certyfikatu potwierdzającego wdrożenie systemu zarządzania jakością.

1.3. informacji banku lub spółdzielczej kasy oszczędnościowo-kredytowej potwierdzającej wysokość posiadanych środków finansowych lub zdolność kredytową Wykonawcy, wystawionej nie wcześniej niż 3 miesiące przed upływem terminu składania ofert w postępowaniu o udzielenie zamówienia.

W przypadku, gdy przedstawiona przez Wykonawcę informacja od podmiotu, w którym Wykonawca posiada rachunek, potwierdza wysokość posiadanych środków finansowych lub zdolność kredytową Wykonawcy poprzez określenie jedynie liczby cyfr widniejących na koncie, zamiast jej pełnego ujawniania, Zamawiający przy ocenie spełnienia przez Wykonawcę warunków udziału w postępowaniu uzna, iż Wykonawca przedstawił potwierdzenie dotyczące najniższej kwoty możliwej do zapisania przy użyciu ujawnionej liczby cyfr.

W wypadku podania kwot w walutach obcych, w dokumentach składanych przez podmioty zagraniczne (np.: informacja z banku lub SKOK, itp.), Zamawiający dokona przeliczenia tych kwot na PLN wg kursu NBP z dnia wystawienia dokumentu (informacja z banku lub SKOK).

**2. Jeżeli wykonawca, wykazując spełnianie warunków, o których mowa w art. 22 ust. 1 ustawy, polega na zasobach innych podmiotów na zasadach określonych w art. 26 ust. 2b ustawy, Zamawiający, w celu oceny, czy wykonawca będzie dysponował zasobami innych podmiotów w stopniu niezbędnym dla należytego wykonania zamówienia oraz oceny, czy stosunek łączący wykonawcę z tymi podmiotami gwarantuje rzeczywisty dostęp do ich zasobów, żąda złożenia wraz z ofertą dokumentów dotyczących w szczególności:**

- 2.1. w przypadku warunków, o których mowa w Rozdziale VI ust. 1 pkt. 4) SIWZ – dokumentów, o których mowa w Rozdziale VII ust. 1 pkt. 1.3 SIWZ,
- 2.2. zakresu dostępnych Wykonawcy zasobów innego podmiotu,
- 2.3. sposobu wykorzystania zasobów innego podmiotu, przez wykonawcę, przy wykonywaniu zamówienia
- 2.4. charakteru stosunku, jaki będzie łączył wykonawcę z innym podmiotem
- 2.5. zakresu i okresu udziału innego podmiotu przy wykonywaniu zamówienia.

Wykonawca powołujący się na zasoby podmiotu trzeciego musi złożyć wraz z ofertą pisemne zobowiązanie podmiotu trzeciego (w formie oryginału) do oddania do dyspozycji Wykonawcy niezbędnych zasobów na okres korzystania z nich przy wykonaniu zamówienia oraz dowody, że osoba podpisująca takie zobowiązanie, była uprawniona do działania w imieniu podmiotu trzeciego. Pełnomocnictwo należy składać formie oryginału lub kopii poświadczonej notarialnie za zgodność z oryginałem.

**3. W celu wykazania braku podstaw do wykluczenia z postępowania o udzielenie zamówienia Wykonawcy w okolicznościach, o których mowa w art. 24 ust. 1 oraz 24b ust. 3 ustawy Pzp, w postępowaniach określonych w art. 26 ust. 1 ustawy Pzp, Zamawiający żąda złożenia wraz z ofertą następujących dokumentów:**

- 3.1. Oświadczenie o braku podstaw do wykluczenia (zalecana treść - załącznik nr 4 do SIWZ),
- 3.2. aktualnego odpisu z właściwego rejestru lub z centralnej ewidencji i informacji o działalności gospodarczej, jeżeli odrębne przepisy wymagają wpisu do rejestru lub ewidencji, w celu wykazania braku podstaw do wykluczenia w oparciu o art. 24 ust. 1 pkt 2 ustawy, wystawionego nie wcześniej niż 6 miesięcy przed upływem terminu składania ofert;
- 3.3. aktualnego zaświadczenia właściwego naczelnika urzędu skarbowego potwierdzającego, że wykonawca nie zalega z opłacaniem podatków, lub zaświadczenia, że uzyskał przewidziane prawem zwolnienie, odroczenie lub rozłożenie na raty zaległych płatności lub wstrzymanie w całości wykonania decyzji właściwego organu – wystawionego nie wcześniej niż 3 miesiące przed upływem terminu składania ofert;
- 3.4. aktualnego zaświadczenia właściwego oddziału Zakładu Ubezpieczeń Społecznych lub Kasy Rolniczego Ubezpieczenia Społecznego potwierdzającego, że wykonawca nie zalega z opłacaniem składek na ubezpieczenia zdrowotne i społeczne lub potwierdzenia, że uzyskał przewidziane prawem zwolnienie, odroczenie lub rozłożenie na raty zaległych płatności lub wstrzymanie w całości wykonania decyzji właściwego organu – wystawionego nie wcześniej niż 3 miesiące przed upływem terminu składania ofert;
- 3.5. aktualnej informacji z Krajowego Rejestru Karnego w zakresie określonym w art. 24 ust. 1 pkt 4–8 ustawy, wystawionej nie wcześniej niż 6 miesięcy przed upływem terminu składania wniosków o dopuszczenie do udziału

w postępowaniu o udzielenie zamówienia albo składania ofert;

- 3.6. aktualnej informacji z Krajowego Rejestru Karnego w zakresie określonym w art. 24 ust. 1 pkt 9 ustawy, wystawionej nie wcześniej niż 6 miesięcy przed upływem terminu składania ofert;
- 3.7. aktualnej informacji z Krajowego Rejestru Karnego w zakresie określonym w art. 24 ust. 1 pkt 10 i 11 ustawy, wystawionej nie wcześniej niż 6 miesięcy przed upływem terminu składania ofert.
- 3.8. listy podmiotów należących do tej samej grupy kapitałowej albo informację o tym, że nie należy do grupy kapitałowej.

Jeżeli wykonawca, wykazując spełnianie warunków, o których mowa w art. 22 ust. 1 ustawy, polega na zasobach innych podmiotów na zasadach określonych w art. 26 ust. 2b ustawy, a podmioty te będą brały udział w realizacji części zamówienia, Zamawiający żąda od Wykonawcy przedstawienia w odniesieniu do tych podmiotów dokumentów wymienionych w ust. Rozdziale VII ust. 3 SIWZ, z wyłączeniem dokumentu określonego w pkt. 3.8.

#### **4. Ponadto Wykonawca musi złożyć:**

- 4.1. Aktualne zaświadczenie wystawione przez Instytut Technologii Bezpieczeństwa „MORATEX” potwierdzające, iż oferowany przedmiot zamówienia spełnia parametry jakościowe, techniczne i użytkowe zgodnie z wymaganiami Zamawiającego zawartymi w Dokumentacji Techniczno-Technologicznej nr DTT-28/KGP/2005. Warunki uzyskania wymaganego zaświadczenia określa procedura Instytutu Technologii Bezpieczeństwa „MORATEX”, którą Instytut udostępni na żądanie.
- 4.2. Wypełniony Formularz ofertowy (zalecaną treść formularza zawiera załącznik nr 1 do SIWZ),

#### **5. Wykonawca mający siedzibę lub miejsce zamieszkania poza terytorium Rzeczypospolitej Polskiej:**

- 5.1. zamiast dokumentów wymienionych w pkt. 3.2, 3.3, 3.4, 3.6 składa dokument lub dokumenty wystawione w kraju, w którym ma siedzibę lub miejsce zamieszkania, potwierdzające odpowiednio, że:

- nie otwarto jego likwidacji ani nie ogłoszono upadłości - wystawione nie wcześniej niż 6 miesięcy przed upływem terminu składania ofert,
- nie zalega z uiszczaniem podatków, opłat, składek na ubezpieczenie społeczne i zdrowotne albo że uzyskał przewidziane prawem zwolnienie, odroczenie lub rozłożenie na raty zaległych płatności lub wstrzymanie w całości wykonania decyzji właściwego organu - wystawione nie wcześniej niż 3 miesiące przed upływem terminu składania ofert,
- nie orzeczono wobec niego zakazu ubiegania się o zamówienie - wystawione

nie wcześniej niż 6 miesięcy przed upływem terminu składania ofert.

5.2. zamiast dokumentu wymienionego w pkt 3.5 i 3.7 składa zaświadczenie właściwego organu sądowego lub administracyjnego kraju pochodzenia albo zamieszkania osoby, której dokumenty dotyczą, w zakresie określonym w art. 24 ust. 1 pkt 4 – 8, 10 i 11 ustawy Pzp - wystawione nie wcześniej niż 6 miesięcy przed upływem terminu składania ofert.

Jeżeli w kraju miejsca zamieszkania osoby lub w kraju, w którym wykonawca ma siedzibę lub miejsce zamieszkania, nie wydaje się dokumentów, o których mowa w ust. 1, zastępuje się je dokumentem zawierającym oświadczenie, w którym określa się także osoby uprawnione do reprezentacji wykonawcy, złożone przed właściwym organem sądowym, administracyjnym albo organem samorządu zawodowego lub gospodarczego odpowiednio kraju miejsca zamieszkania osoby lub kraju, w którym wykonawca ma siedzibę lub miejsce zamieszkania, lub przed notariuszem.

Jeżeli, w przypadku wykonawcy mającego siedzibę na terytorium Rzeczypospolitej Polskiej, osoby, o których mowa w art. 24 ust. 1 pkt 5-8, 10 i 11 ustawy, mają miejsce zamieszkania poza terytorium Rzeczypospolitej Polskiej, wykonawca składa w odniesieniu do nich zaświadczenie właściwego organu sądowego albo administracyjnego miejsca zamieszkania, dotyczące niekaralności tych osób w zakresie określonym w art. 24 ust. 1 pkt 5-8, 10 i 11 ustawy, wystawione nie wcześniej niż 6 miesięcy przed upływem terminu składania wniosków o dopuszczenie do udziału w postępowaniu o udzielenie zamówienia albo składania ofert, z tym że w przypadku gdy w miejscu zamieszkania tych osób nie wydaje się takich zaświadczeń - zastępuje się je dokumentem zawierającym oświadczenie złożone przed właściwym organem sądowym, administracyjnym albo organem samorządu zawodowego lub gospodarczego miejsca zamieszkania tych osób lub przed notariuszem.

## **6. Wymagana forma składanych dokumentów:**

6.1. dokumenty należy przedstawić w formie oryginałów albo kopii poświadczonych przez Wykonawcę za zgodność z oryginałem,

6.2. wszelkie czynności Wykonawcy związane ze złożeniem wymaganych dokumentów (w tym m.in.: składanie oświadczeń woli w imieniu Wykonawcy, poświadczanie kserokopii dokumentów za zgodność z oryginałem) muszą być dokonywane przez upoważnionych przedstawicieli Wykonawcy,

6.3. w przypadku dokonywania czynności związanych ze złożeniem wymaganych dokumentów przez osobę(y) nie wymienioną(e) w dokumencie rejestracyjnym (ewidencyjnym) Wykonawcy do oferty należy dołączyć stosowne pełnomocnictwo w formie oryginału lub kopii poświadczonej notarialnie za zgodność z oryginałem,

6.4. poświadczenie za zgodność z oryginałem winno być sporządzone w sposób umożliwiający identyfikację podpisu,

6.5. dokumenty sporządzone w języku obcym należy złożyć wraz z ich tłumaczeniem



na język polski.  
W przypadku nie spełnienia warunków określonych w rozdziale VI Wykonawca zostanie wykluczony z postępowania, a jego oferta zostanie odrzucona zgodnie z art. 89 ust. 1 pkt. 5 ustawy Pzp. O wykluczeniu z postępowania Wykonawca zostanie powiadomiony zgodnie z art. 24 ust. 3 ustawy Pzp.

#### **VIII. OSOBY UPRAWNIONE DO POROZUMIEWANIA SIĘ Z WYKONAWCAMI ORAZ INFORMACJE O SPOSOBIE POROZUMIEWANIA SIĘ ZAMAWIAJĄCEGO Z WYKONAWCAMI I PRZEKAZYWANIA OŚWIADCZEŃ ORAZ DOKUMENTÓW:**

1. Osobą uprawnioną przez Zamawiającego do porozumiewania się z Wykonawcami jest Anna Luchcińska - Wydział Zamówień Publicznych BF KGP, tel. (022) 60 116 66
2. Zamawiający urzęduje w dniach od poniedziałku do piątku w godz. od 8.15 do 16.15 (z wyłączeniem dni ustawowo wolnych od pracy).
3. Wszelkie oświadczenia, wnioski, zawiadomienia oraz informacje Zamawiający oraz Wykonawcy przekazywać będą w formie pisemnej lub faksem z zachowaniem zasad określonych w ustawie Pzp. Zamawiający wymaga, aby wszelkie pisma związane z postępowaniem były kierowane na adres do korespondencji określony w rozdziale II niniejszej SIWZ.
4. Korespondencja przesyłana za pomocą faksu po godzinach urzędowania (tj., która wpłynie do Zamawiającego po godzinie 16:15) zostanie zarejestrowana w następnym dniu pracy Zamawiającego.
5. Wykonawca może zwrócić się do Zamawiającego o wyjaśnienie treści specyfikacji istotnych warunków zamówienia. Zamawiający niezwłocznie udzieli wyjaśnień, jednak nie później niż na 6 dni przed upływem terminu składania ofert, pod warunkiem, że wniosek o wyjaśnienie treści specyfikacji istotnych warunków zamówienia wpłynął do Zamawiającego nie później niż do końca dnia, w którym upływa połowa wyznaczonego terminu składania ofert. Jeżeli wniosek o wyjaśnienie treści specyfikacji istotnych warunków zamówienia wpłynął po upływie terminu składania wniosku, o którym mowa powyżej lub dotyczy udzielonych wyjaśnień, Zamawiający może udzielić wyjaśnień albo pozostawić wniosek bez rozpoznania. Przedłużenie terminu składania ofert nie wpływa na bieg terminu składania wniosku o udzielenie wyjaśnień treści SIWZ.

#### **IX. WYMAGANIA DOTYCZĄCE WADIUM:**

1. Przystępując do przetargu, Wykonawca zobowiązany jest wnieść wadium, zaznaczając cel wpłaty, w wysokości:  
90.000, 00 zł. (słownie: dziewięćdziesiąt tysięcy złotych)
2. Forma wnoszenia wadium.

Wadium może być wniesione w jednej lub kilku następujących formach, w:

- pieniądzu,
  - poręczeniach bankowych lub poręczeniach spółdzielczej kasy oszczędnościowo-kredytowej, z tym, że poręczenie kasy jest zawsze poręczeniem pieniężnym,
  - gwarancjach bankowych,
  - gwarancjach ubezpieczeniowych,
  - poręczeniach udzielanych przez podmioty, o których mowa w art. 6 b ust. 5 pkt 2 ustawy z dnia 9 listopada 2000 r. o utworzeniu Polskiej Agencji Rozwoju Przedsiębiorczości (Dz. U. Nr 109, poz. 1158 z późn. zm.).
3. Wadium wnoszone w pieniądzu Wykonawca wpłaca przelewem na podany niżej rachunek bankowy Zamawiającego (kserokopię dokumentu potwierdzającego dokonanie powyższej operacji Wykonawca winien dołączyć do oferty):

<p>Komenda Główna Policji Narodowy Bank Polski O/O Warszawa 07 1010 1010 0071 2613 9120 0000 z dopiskiem nr sprawy <b>42/Ckt/13/AL</b></p>
--

4. Wadium wnosi się przed upływem terminu składania ofert, tj. wadium musi być złożone lub wpłynąć na rachunek Zamawiającego przed upływem terminu składania ofert i musi obejmować cały okres związania ofertą.
5. Wadium wniesione w jednej z form określonych w pkt 2 (z wyłączeniem formy pieniężnej), należy złożyć w formie oryginału w Biurze Finansów KGP przy ul. Domaniewskiej 36/38 w Warszawie pok. 523 (w dniach od poniedziałku do piątku, w godz. 9.00-15.00).

Nie należy załączać oryginału dokumentu wadialnego do oferty.

6. Dokumenty, o których mowa w pkt 5, muszą być podpisane przez przedstawiciela Gwaranta. Podpis winien być sporządzony w sposób umożliwiający jego identyfikację, np. złożony wraz z imienną pieczętką lub czytelny (z podaniem imienia i nazwiska). Z treści gwarancji winno wynikać bezwarunkowe zobowiązanie Gwaranta do wypłaty Zamawiającemu pełnej kwoty wadium w okolicznościach określonych w art. 46 ust. 4a oraz art. 46 ust. 5 ustawy Prawo zamówień publicznych na każde pisemne żądanie zgłoszone przez Zamawiającego w terminie związania ofertą.
7. Wykonawca, który nie zabezpieczy złożonej oferty wadium w wymaganej formie zostanie wykluczony z postępowania na podstawie art. 24 ust. 2 pkt 2 ustawy Pzp, a jego oferta zostanie uznana za odrzuconą (art. 24 ust. 4 ustawy Pzp).
8. Zamawiający dokona zwrotu wadium lub zatrzyma wadium na zasadach określonych w ustawie Pzp.

9. Zamawiający zatrzymuje wadium wraz z odsetkami, jeżeli wykonawca w odpowiedzi na wezwanie, o którym mowa w art. 26 ust. 3 nie złożył dokumentów lub oświadczeń, o których mowa w art. 25 ust. 1, lub pełnomocnictw, chyba że udowodni, że wynika to z przyczyn nieleżących po jego stronie.

#### **X. TERMIN ZWIĄZANIA OFERTĄ:**

Termin związania ofertą wynosi 60 dni. Bieg terminu rozpoczyna się wraz z upływem terminu składania ofert.

#### **XI. OPIS SPOSOBU PRZYGOTOWANIA OFERTY:**

1. Wykonawcy przedstawiają ofertę zgodnie z wymaganiami określonymi w niniejszej SIWZ poprzez wypełnienie i podpisanie formularza ofertowego (zalecaną treść formularza stanowi załącznik nr 1 do SIWZ).
2. Wykonawca ma prawo złożyć tylko jedną ofertę we własnym imieniu lub w imieniu innego Wykonawcy (ów).
3. Oferta wraz ze wszystkimi załącznikami - pod rygorem jej odrzucenia - musi być sporządzona w języku polskim (zgodnie z art. 9 ust. 2 ustawy Pzp). Oferta musi być podpisana przez osobę(y) upoważnioną(e) do reprezentowania Wykonawcy wobec osób trzecich.
4. Zgodnie z art. 23 ustawy Pzp Wykonawcy mogą wspólnie ubiegać się o udzielenie zamówienia (np. w formie konsorcjum) pod warunkiem, że ustanowią oni pełnomocnika określając zgodnie z art. 23 ust. 2 zakres jego uprawnień wobec Zamawiającego, a złożona przez nich oferta spełniać będzie następujące wymagania:
  - oferta Wykonawców wspólnie ubiegających się o zamówienie musi być podpisana w taki sposób, aby prawnie zobowiązywała wszystkich Wykonawców wspólnie ubiegających się o udzielenie zamówienia,
  - każdy z Wykonawców wspólnie ubiegających się o udzielenie zamówienia, musi oddzielnie udokumentować fakt, że nie podlega wykluczeniu z postępowania na podstawie art. 24 ustawy Pzp poprzez złożenie dokumentów określonych w rozdziale VII pkt 2.
  - w odniesieniu do wymogów określonych w art. 22 ust.1 ustawy Pzp Zamawiający będzie brał pod uwagę łączne uprawnienia Wykonawców do wykonywania czynności/działalności wchodzących w zakres zamówienia, ich łączny potencjał techniczny, kadrowy, kwalifikacje, wiedzę i doświadczenie, a także ich łączną sytuację ekonomiczną i finansową, które zostaną potwierdzone poprzez złożenie dokumentów wymienionych w rozdz. VII pkt. 1.
  - wszelka korespondencja dokonywana będzie wyłącznie z pełnomocnikiem, wypełniając formularz ofertowy, jak również inne dokumenty powołujące się na Wykonawcę, w miejscu „nazwa i adres Wykonawcy” należy wpisać dane dotyczące pełnomocnika.
  - z treści formularza ofertowego powinno wynikać, że oferta składana jest w imieniu Wykonawców wspólnie ubiegających się o udzielenie zamówienia,
  - w miejsce „pełna nazwa Wykonawcy, adres,…” należy wpisać nazwy Wykonawców i dane umożliwiające ich identyfikację.

5. Oferta i załączniki do oferty (oświadczenia Wykonawcy, zaświadczenia z organów administracji publicznej oraz inne dokumenty) muszą być podpisane przez upoważnionych przedstawicieli Wykonawcy (w sposób zgodny z opisanym w rozdziale VII niniejszej SIWZ - Forma składanych dokumentów).
6. Zamawiający zaleca, by każda strona oferty (wraz z załącznikami do oferty) była ponumerowana kolejnymi numerami, a oferta wraz z załącznikami była zestawiona w sposób uniemożliwiający jej samoistną dekompletację oraz uniemożliwiający zmianę jej zawartości bez widocznych śladów naruszenia.
7. Wszelkie poprawki lub zmiany w treści oferty (w tym w załącznikach do oferty) muszą być parafowane (lub podpisane) własnoręcznie przez osobę(y) upoważnioną(e). Parafka (podpis) winna być naniesiona w sposób umożliwiający identyfikację podpisu (np. wraz z imienną pieczętką osoby sporządzającej parafkę).
8. Zamawiający informuje, iż zgodnie z art. 96 ust. 3 ustawy Pzp protokół postępowania jest jawny, z zastrzeżeniem art. 8 ust. 3 ustawy Pzp.
9. Wykonawcy ponoszą wszelkie koszty związane z przygotowaniem i złożeniem oferty. Wykonawcy zobowiązują się nie podnosić jakichkolwiek roszczeń z tego tytułu względem Zamawiającego.
10. Zgodnie z art. 8 ust. 3 ustawy Pzp, Wykonawca ma prawo zastrzec informacje stanowiące tajemnicę przedsiębiorstwa w rozumieniu przepisów ustawy o zwalczaniu nieuczciwej konkurencji. Zastrzeżenie musi zostać dokonane nie później niż w terminie składania ofert. Informacje zawarte w ofercie, stanowiące tajemnicę przedsiębiorstwa, w rozumieniu przepisów o zwalczaniu nieuczciwej konkurencji, należy oznaczyć klauzulą: „Dokument stanowi tajemnicę przedsiębiorstwa w rozumieniu Ustawy o zwalczaniu nieuczciwej konkurencji” i wydzielić w formie załącznika. Zamawiający nie ujawnia informacji stanowiących „tajemnicę przedsiębiorstwa”, a Wykonawca nie może zastrzec informacji, o których mowa w art. 86 ust. 4 ustawy Pzp.

## **XII. MIEJSCE ORAZ TERMIN SKŁADANIA I OTWARCIA OFERT:**

### **1. Miejsce i termin składania ofert:**

- 1) Ofertę wraz ze wszystkimi wymaganymi oświadczeniami i dokumentami, należy umieścić w zamkniętej kopercie, zabezpieczonej w sposób gwarantujący zachowanie poufności jej treści oraz zabezpieczającej jej nienaruszalność do terminu otwarcia ofert.
- 2) Koperta powinna być zaadresowana w następujący sposób:

**Komenda Główna Policji, Biuro Finansów  
ul. Domaniewska 36/38 02-672 Warszawa**

**Przetarg nr 42/Ckt/13/AL**

**Produkcja i dostawa kurtek ćwiczebnych z podpinką i kamizelką**

**Nie otwierać przed dniem .....07.06.....2013 r.**

- 3) Koperta poza oznakowaniem jak wyżej powinna być opatrzona dokładną nazwą i adresem Wykonawcy.
- 4) Ofertę należy złożyć do dnia 07.06 2013 r. do godz. 09:30 w Biurze Finansów KGP, 02-672 Warszawa, ul. Domaniewska 36/38, pokój 531A, tel. 0-22-601 32 04, w godz. 8.30 – 15.30 (od poniedziałku do piątku z wyłączeniem dni ustawowo wolnych od pracy).
- 5) Konsekwencje złożenia oferty niezgodnie z ww. opisem (np. potraktowanie oferty jako zwykłej korespondencji i nie dostarczenie jej na miejsce składania ofert w terminie określonym w SIWZ) ponosi Wykonawca.
- 6) Oferta złożona po terminie zostanie zwrócona Wykonawcy po upływie terminu przewidzianego na wniesienie odwołanie.

## **2. Miejsce i tryb otwarcia ofert**

Publiczna sesja otwarcia ofert odbędzie się w siedzibie Zamawiającego w Warszawie przy ul. Domaniewskiej 36/38, w dniu 07.06 2013 r. o godz. 10:00.

## **3. Modyfikacja i wycofanie oferty:**

- 1) Wykonawca może wprowadzić zmianę do treści złożonej oferty pod warunkiem, że Zamawiający otrzyma pisemne powiadomienie o wprowadzeniu zmiany przed terminem składania ofert. Zmiana do oferty musi być dokonana według zasad obowiązujących przy składaniu oferty, tj. musi być złożona w zamkniętej kopercie odpowiednio oznakowanej z dopiskiem „ZMIANA”.
- 2) Koperty oznakowane dopiskiem „ZMIANA” zostaną otwarte przy otwieraniu oferty Wykonawcy, który wprowadził zmiany. Po stwierdzeniu poprawności procedury dokonania zmiany zawartość koperty zostanie dołączona do oferty.
- 3) Wykonawca ma prawo wycofać ofertę pod warunkiem, że Zamawiający otrzyma pisemne powiadomienie (oświadczenie) o wycofaniu oferty przed terminem składania ofert. Wycofanie oferty z postępowania nastąpi poprzez złożenie pisemnego powiadomienia (oświadczenia) w kopercie opatrzonej napisem „WYCOFANIE” - według takich samych zasad, jakie obowiązują przy wprowadzaniu zmian do oferty.

### **UWAGA:**

Do składanego oświadczenia (zmiana lub wycofanie oferty) należy dołączyć stosowny dokument potwierdzający prawo osoby podpisującej oświadczenie do występowania w imieniu Wykonawcy.

## **XIII. OPIS SPOSOBU OBLICZENIA CENY OFERTOWEJ ORAZ INFORMACJA O WALUCIE, W JAKIEJ BĘDĄ PROWADZONE ROZLICZENIA MIĘDZY ZAMAWIAJĄCYM A WYKONAWCĄ:**

1. Przez łączną cenę oferty brutto należy rozumieć cenę w rozumieniu art. 3 ust. 1 pkt 1 ustawy z dnia 5 lipca 2001 r. o cenach (Dz. U. Nr 97, poz. 1050 z późn. zm.).
2. Wartość oferty brutto (podana w Formularzu ofertowym, musi obejmować wszelkie koszty ponoszone przez Wykonawcę, a związane z wykonaniem przedmiotu zamówienia). Wartość oferty brutto obejmuje wszelkie koszty związane z realizacją umowy, w tym opłaty związane z badaniami na potrzeby oceny zgodności wyrobów oraz inne opłaty i podatki, opłaty celne, koszty opakowania oraz ewentualne upusty i rabaty, a także koszty dostarczenia (transportu) przedmiotu umowy do miejsca wyznaczonego przez Zamawiającego, określonego w dalszej części umowy.
3. Jeżeli w postępowaniu zostanie złożona oferta, której wybór prowadziłby do powstania obowiązku podatkowego Zamawiającego na podstawie przepisów o podatku od towarów i usług, Zamawiający w celu oceny takiej oferty doliczy do przedstawionej w niej ceny podatek od towarów i usług, który miałby obowiązek odprowadzić zgodnie z obowiązującymi przepisami.

Rozliczenia pomiędzy Zamawiającym, a Wykonawcą dokonywane będą w złotych polskich.

#### **XIV. OPIS KRYTERIÓW Z PODANIEM ICH ZNACZENIA I SPOSOBU OCENY OFERT:**

W odniesieniu do Wykonawców, którzy spełnią warunki udziału w postępowaniu o udzielenie zamówienia publicznego Zamawiający dokona oceny ofert nieodrzuconych na podstawie kryterium – cena oferty brutto 100%.

Oceniane kryterium i jego znaczenie:

Lp.	Nazwa kryterium	Waga w %	Sposób oceny
1.	Cena oferty brutto	100	Minimalizacja

**1. Sposób obliczenia punktów w odniesieniu do kryterium „cena oferty brutto”:**  
 $C = (\text{cena ofertowa minimalna} / \text{cena ofertowa badana}) \times \text{waga kryterium}$

**2. Zasady wyboru oferty i udzielenia zamówienia:**

Zamawiający udzieli zamówienia Wykonawcy, którego oferta odpowiada wszystkim wymaganiom określonym w ustawie Pzp i niniejszej SIWZ oraz uzyska najwyższą liczbę punktów obliczoną według powyższego wzoru.

#### **XV. INFORMACJE DOTYCZĄCE WYBORU NAJKORZYSTNIEJSZEJ OFERTY Z ZASTOSOWANIEM AUKCJI ELEKTRONICZNEJ:**

1. Zamawiający przewiduje dokonanie wyboru najkorzystniejszej oferty z zastosowaniem aukcji elektronicznej, na zasadach określonych w art. 91a-91c ustawy Pzp. Aukcja zostanie przeprowadzona na stronie [www.ppp.pwpw.pl](http://www.ppp.pwpw.pl).

2. Zamawiający drogą elektroniczną zaprosi do udziału w aukcji elektronicznej wszystkich Wykonawców, którzy złożyli oferty niepodlegające odrzuceniu.
3. Zamawiający prześle dane dotyczące zaproszonych Wykonawców do PWPW S.A. w celu przekazania przez PWPW S.A. drogą elektroniczną bezpłatnych instrukcji obsługi systemu aukcyjnego oraz loginu i hasła dostępu do systemu aukcyjnego.
4. Kryterium oceny ofert, które będzie stosowane w toku aukcji elektronicznej będzie „cena oferty brutto”
5. Wymagania techniczne urządzeń informatycznych:
  - komputer klasy PC,
  - system operacyjny Windows 2000 lub wyższy,
  - zegar 300Mhz, 64MB RAM, stałe łącze internetowe,
  - przeglądarka Internet Explorer 5.5 bądź wyższa,
  - aplet java pobrany jednorazowo przy pierwszym połączeniu ze stroną,
  - wyłączona autoryzacja na serwerze proxy,
  - ważny kwalifikowany certyfikat podpisu elektronicznego.

Istnieje możliwość udziału w odpłatnym szkoleniu dla Wykonawców dotyczącym obsługi systemu aukcyjnego – informacje pod numerem telefonu (22) 464 79 79. PWPW S.A udziela informacji technicznych związanych z organizacją aukcji elektronicznej pod numerem tel. (22) 464 79 79, e-mail: [ppp@pwpw.pl](mailto:ppp@pwpw.pl).

#### **XVI. INFORMACJA O FORMALNOŚCIACH, JAKIE POWINNY ZOSTAĆ DOPEŁNIONE PO WYBORZE OFERTY W CELU ZAWARCIA UMOWY W SPRAWIE ZAMÓWIENIA PUBLICZNEGO:**

1. Zamawiający po dokonaniu wyboru najkorzystniejszej oferty zawiadomi pisemnie o wynikach postępowania wszystkich Wykonawców, którzy złożyli oferty.
2. Zamawiający poinformuje Wykonawcę, którego oferta została uznana za najkorzystniejszą, o terminie i miejscu zawarcia umowy.
3. W przypadku, gdy za najkorzystniejszą zostanie uznana oferta Wykonawcy prowadzącego działalność w formie spółki z ograniczoną odpowiedzialnością, a wartość złożonej przez niego oferty przekroczy dwukrotność kapitału zakładowego spółki, wówczas przed podpisaniem umowy Wykonawca ten przedłoży dokument wymagany treścią art. 230 ustawy z dnia 15 września 2000 r. – Kodeks spółek handlowych (Dz. U. z 2000 r., Nr 94, poz. 1037 z późn. zm.), chyba, że ww. dokument został złożony przez Wykonawcę w ofercie.
4. Przed podpisaniem umowy Wykonawcy wspólnie ubiegający się o udzielenie zamówienia publicznego, których oferta została uznana za najkorzystniejszą, w wypadku dołączenia do oferty pełnomocnictwa, (o którym mowa w art. 23 ust. 2 ustawy Pzp) tylko do reprezentowania ich w postępowaniu o udzielenie zamówienia publicznego, przedłożą stosowne pełnomocnictwo do podpisania umowy w sprawie zamówienia publicznego. Ponadto, przed podpisaniem umowy,

Zamawiający wymagać będzie przedłożenia umowy regulującej współpracę Wykonawców występujących wspólnie.

5. W przypadku upoważnienia do podpisania umowy dla osób niewymienionych w KRS lub nie prowadzących działalności gospodarczej, wymagane jest pełnomocnictwo potwierdzone notarialnie.

## **XVII. WYMAGANIA DOTYCZĄCE ZABEZPIECZENIA NALEŻYTEGO WYKONANIA UMOWY.**

1. Przed podpisaniem umowy Zamawiający będzie wymagał od Wykonawcy, którego oferta została wybrana, wniesienia zabezpieczenia należytego wykonania umowy w wysokości 10 % ceny brutto podanej w ofercie.
2. Forma wnoszenia zabezpieczenia należytego wykonania umowy.  
Zabezpieczenie może być wnoszone w następujących formach:
  - w pieniądzu,
  - w poręczeniach bankowych lub poręczeniach spółdzielczej kasy oszczędnościowo-kredytowej, z tym że zobowiązanie kasy jest zawsze zobowiązaniem pieniężnym,
  - w gwarancjach bankowych,
  - w gwarancjach ubezpieczeniowych,
  - w poręczeniach udzielanych przez podmioty, o których mowa w art. 6 b ust. 5 pkt 2 ustawy z dnia 9 listopada 2000 r. o utworzeniu Polskiej Agencji Rozwoju Przedsiębiorczości (Dz. U. Nr 109, poz. 1158 z późn. zm.).
3. Gwarancja musi być podpisana przez przedstawiciela Gwaranta. Podpis winien być sporządzony w sposób umożliwiający jego identyfikację, np. złożony wraz z imienną pieczętką lub czytelny (z podaniem imienia i nazwiska).
4. Szczegóły dotyczące wniesienia zabezpieczenia należytego wykonania umowy zostaną podane Wykonawcy, którego oferta została uznana za najkorzystniejszą po rozstrzygnięciu postępowania o udzielenie zamówienia publicznego wraz z zastosowaniem art. 150, ust. 3-6 ustawy Pzp.
5. Zamawiający dokona zwrotu zabezpieczenia należytego wykonania umowy w sposób określony w Istotnych postanowieniach umowy stanowiącej załącznik nr 4 do niniejszej SIWZ.
6. W przypadku wnoszenia zabezpieczenia należytego wykonania umowy w formie gwarancji, treść gwarancji podlega, przed podpisaniem umowy, zaopiniowaniu pod względem formalno-prawnym, przez radcę prawnego KGP, kontakt poprzez osobę uprawnioną przez Zamawiającego do porozumiewania się z Wykonawcami wskazaną w rozdziale VIII niniejszej SIWZ.
7. Wzór gwarancji składanej w ramach zabezpieczenia należytego wykonania umowy stanowi załącznik nr 5 do SIWZ

## **XVIII. ISTOTNE DLA STRON POSTANOWIENIA, KTÓRE ZOSTANĄ WPROWADZONE DO TREŚCI ZAWARTEJ UMOWY W SPRAWIE ZAMÓWIENIA PUBLICZNEGO:**



1. Umowa na wykonanie zamówienia zostanie zawarta na warunkach określonych w Istotnych postanowieniach umowy – Załącznik nr 4 do SIWZ.
2. Strony przewidują możliwość dokonywania zmian w treści umowy w stosunku do treści oferty Wykonawcy w sytuacjach określonych w Istotnych postanowieniach umowy

#### **XIX. WYKONAWCY W TOKU POSTĘPOWANIA O UDZIELENIE ZAMÓWIENIA PUBLICZNEGO:**

1. Wykonawcom przysługują środki ochrony prawnej określone w Dziale VI ustawy Pzp.
2. Odwołanie w przedmiotowym postępowaniu przysługuje wyłącznie od niezgodnej z przepisami ustawy czynności zamawiającego podjętej w postępowaniu o udzielenie zamówienia lub zaniechania czynności, do której był zobowiązany na podstawie ustawy.
3. Odwołanie wnosi się w terminie 10 dni od dnia przesłania informacji o czynności Zamawiającego stanowiącej podstawę jego wniesienia.
4. Odwołanie wobec treści ogłoszenia o zamówieniu oraz wobec postanowień SIWZ wnosi się w terminie 10 dni od dnia publikacji ogłoszenia w Dzienniku Urzędowym Unii Europejskiej lub SIWZ na stronie internetowej.
5. Odwołanie wobec czynności innych niż określone w pkt. 3 i 4 wnosi się w terminie 10 dni od dnia, w którym powzięto lub przy zachowaniu należytej staranności można było powziąć wiadomość o okolicznościach stanowiących podstawę jego wniesienia.
6. Odwołanie wnosi się do Prezesa Krajowej Izby Odwoławczej w formie pisemnej albo elektronicznej opatrzonej bezpiecznym podpisem elektronicznym weryfikowanym za pomocą ważnego kwalifikowanego certyfikatu.

Załączniki do specyfikacji istotnych warunków zamówienia, stanowiące jej integralną część:

Załącznik nr 1 – Formularz ofertowy

Załącznik nr 2 – Oświadczenie o braku podstaw do wykluczenia

Załącznik nr 3 – Wykaz głównych dostaw

Załącznik nr 4 – Istotne postanowienia umowy

Załącznik nr 5 – Wzór gwarancji zabezpieczenia należytego wykonania umowy

(pieczęć Wykonawcy)

**FORMULARZ OFERTOWY**  
**do przetargu 42/Ckt/13/AL**

1. Dane dotyczące Wykonawcy:

- Pełna nazwa

.....  
.....

- adres, nr telefonu i faksu, e-mail

.....  
.....

- nr konta bankowego, na które dokonywana będzie płatność

.....

My niżej podpisani, oświadczamy, iż w odpowiedzi na ogłoszenie o przetargu nieograniczonym pn. *"Produkcja i dostawa kurtek ćwiczebnych z podpinką i kamizelką"* (numer postępowania 42/Ckt/13/AL)

składam(y) niniejszą ofertę.

2. Oświadczamy, że zapoznaliśmy się z dokumentacją przetargową udostępnioną przez Zamawiającego i nie wnosimy do niej żadnych zastrzeżeń oraz, że zamówienie będzie realizowane zgodnie z wszystkimi wymaganiami Zamawiającego określonymi w Specyfikacji Istotnych Warunków Zamówienia oraz jej załącznikach, zwaną dalej SIWZ.

3. Oświadczamy, że spełniamy warunki udziału w postępowaniu określone w art. 22 ust. 1 ustawy Pzp, na potwierdzenie spełniania tych warunków do oferty załączamy dokumenty wymagane SIWZ.

4. **Oferujemy wykonanie przedmiotowego zamówienia za:**

cenę oferty brutto - ..... zł

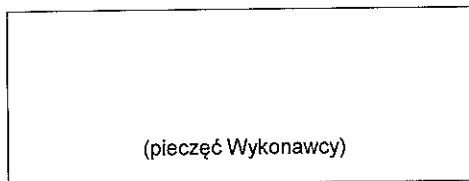
(słownie:.....)

.....  
.....)  
VAT .....%.

5. Potwierdzamy wykonanie przedmiotu zamówienia w terminie wskazanym w Rozdziale V SIWZ.
6. Przyjmujemy zasady płatności oraz warunki gwarancji określone w Istotnych Postanowieniach Umowy stanowiących Załączniku nr 4 do SIWZ
7. Oświadczamy, że następujące części zamówienia zamierzam powierzyć podwykonawcy (om)\*:.....  
.....
8. Oświadczamy, że polegamy na wiedzy i doświadczeniu, potencjale technicznym, osobach zdolnych do wykonania zamówienia lub zdolnościach finansowych, następujących podmiotów które będą brały udział w realizacji części zamówienia\*  
.....  
.....
9. Oświadczamy, że polegamy na wiedzy i doświadczeniu, potencjale technicznym, osobach zdolnych do wykonania zamówienia lub zdolnościach finansowych, następujących podmiotów które **nie będą brały** udziału w realizacji części zamówienia\*  
.....  
.....
10. Uważamy się za związanych niniejszą ofertą przez okres 60 dni od upływu terminu składania ofert.
11. W razie wybrania naszej oferty zobowiązujemy się do zawarcia umowy na warunkach zawartych w SIWZ oraz miejscu i terminie określonym przez Zamawiającego;
12. Załącznikami do niniejszego formularza stanowiącymi integralną część oferty są:
  1. ....
  2. ....
  - n) .....

....., dn. ....  
(podpis i pieczęć upoważnionego przedstawiciela)

\* niepotrzebne skreślić.



## OŚWIADCZENIE

Przystępując do udziału w postępowaniu o zamówienie publiczne na:

**pn. „Produkcja i dostawa kurtek ćwiczebnych z podpinką i kamizelką”, numer postępowania - 42/Ckt/13/AL**

oświadczamy, że:

nie podlegamy wykluczeniu z postępowania o udzielenie zamówienia na podstawie art. 24 ustawy Prawo zamówień publicznych .

....., dn. ....

.....  
(podpis i pieczęć upoważnionego przedstawiciela)

(pieczęć Wykonawcy)

**WYKAZ GŁÓWNYCH DOSTAW**

**pn. „Produkcja i dostawa kurtek ćwiczebnych z podpinką i kamizelką” - numer postępowania - 42/Ckt/13/AL**

Lp.	Przedmiot zamówienia – opis	Data wykonania od- do (dzień, miesiąc, rok)	Wartość zamówienia	Odbiorca zamówienia
1				
2				
3				
4				
5				
6				
7				
n				

....., dn. ....

.....  
(podpis i pieczęć upoważnionego przedstawiciela)

ISTOTNE POSTANOWIENIA UMOWY

Egz. ....

**UMOWA NR .....**

zawarta dnia ..... 2013 r. w Warszawie pomiędzy:

**Skarbem Państwa - Komendantem Głównym Policji** z siedzibą w Warszawie ul. Puławska 148/150, zwanym w treści umowy Zamawiającym, reprezentowanym przez:

- ..... - .....  
- ..... - .....

oraz przy kontrasygnacie:

..... – Zastępca Dyrektora Biura Finansów KGP  
..... – Naczelnik Wydziału Księgowości Biura Finansów KGP

a firmą ....., z siedzibą w ....., ul. .... wpisaną do .....  
....., zwaną w treści umowy Wykonawcą, reprezentowaną przez:

- ..... - .....  
- ..... - .....

na podstawie przeprowadzonego postępowania o udzielenie zamówienia publicznego w trybie przetargu nieograniczonego nr sprawy ....., o następującej treści:

**§ 1 PRZEDMIOT UMOWY**

1. Na podstawie umowy Wykonawca sprzedaje a Zamawiający nabywa **12 000 kpl. kurtek ćwiczebnych z podpinką i kamizelką** wykonanych zgodnie z dokumentacją techniczno-technologiczną, stanowiącą załącznik nr 1 do niniejszej umowy oraz ofertą Wykonawcy, zwanych dalej przedmiotem umowy, które dostarczone będą do jednostek organizacyjnych Policji wymienionych w załączniku nr 3, zwanych dalej Odbiorcami.
2. Wartość netto (bez podatku VAT) przedmiotu umowy wynosi ..... PLN (słownie złotych: .....).

3. Wartość brutto (wraz z podatkiem VAT) przedmiotu umowy wynosi ..... PLN (słownie złotych: .....). Wartość brutto obejmuje wszystkie koszty związane z wykonaniem przedmiotu umowy, a w szczególności podatki, koszty opakowania i dostarczenia przedmiotu umowy do magazynów Odbiorców.

## § 2 OBOWIĄZKI STRON

1. W przypadku powierzenia wykonania części przedmiotu umowy podwykonawcom, Wykonawca ponosi pełną odpowiedzialność za działania podwykonawców jak za działania własne.
2. Wykonawca ma obowiązek poinformować Zamawiającego o zmianie podwykonawcy.
3. Wykonawca jest zobowiązany do wykonania przedmiotu umowy w zakładzie/ach produkcyjnym/ych wskazanym/ych w ofercie.
4. Wykonawca może wykonywać przedmiot umowy w innym/ych zakładzie/ach po poinformowaniu Zamawiającego i uzyskaniu jego zgody na zmianę zakładu produkcyjnego.
5. Wykonawca zobowiązany jest do pisemnego podania Zamawiającemu miejsc (nazwa, adres, dane do kontaktu: numer telefonu, e-mail, numer faxu) wykonywania przedmiotu umowy.
6. Wykonawca zobowiązuje się do zabezpieczenia przedmiotu umowy przed dostępem osób nieupoważnionych w czasie jego wykonywania, przechowywania i transportu.
7. Zamawiający jest uprawniony do kontroli u Wykonawcy przebiegu wykonania umowy, a Wykonawca zobowiązany jest zapewnić warunki do jej przeprowadzenia, w tym udostępnić do wglądu dokumentację potwierdzającą źródła pochodzenia materiałów i ich identyfikowalność z przedstawionymi wynikami badań.
8. Odbiorcy zgłoszą swoje potrzeby Wykonawcy w terminie do 10 dni roboczych od daty podpisania umowy faksem na numer ..... za potwierdzeniem jego odbioru przez Wykonawcę.
9. W każdym zgłoszeniu potrzeb określone będą liczba oraz rozmiary przedmiotu umowy.
10. Zamawiający zastrzega sobie prawo żądania, aby do 20% ogólnej liczby przedmiotu umowy stanowiły rozmiary nietypowe. W przypadku wątpliwości dotyczących rozmiarów podanych przez Odbiorcę w zgłoszeniu potrzeb, wszystkie uzgodnienia w tym zakresie winny być potwierdzone pisemnie przez Wykonawcę i Odbiorcę.
11. Zamawiający nie będzie dokonywał przedpłat na wykonanie przedmiotu umowy.

## § 3 TERMINY DOSTAW

1. Termin realizacji umowy do **10.12. 2013 r.**
2. Dostarczenie przedmiotu umowy do Odbiorców nastąpi w dwóch częściach.

3. Dostawy przedmiotu umowy w ramach pierwszej części w liczbie 4 000 kpl. kurtek ćwiczebnych z podpinką i kamizelką nastąpią do dnia 30.09.2013 r. w maksymalnie dwóch partiach.
4. Dostawy przedmiotu umowy w ramach drugiej części w liczbie 8 000 kpl. kurtek ćwiczebnych z podpinką i kamizelką nastąpią do 10.12. 2013 r. w maksymalnie dwóch partiach.
5. Termin wskazany w ust. 1 ma charakter ściśle określony i Zamawiający zastrzega sobie prawo odstąpienia od umowy w całości lub części bez wyznaczania dodatkowego terminu na zasadzie określonej w art. 492 KC w przypadku nie zrealizowania dostaw w terminie.
6. Przedmiot umowy należy dostarczyć do Odbiorcy w ciągu 14 dni od daty odbioru jakościowego.

#### § 4 NADZÓR

1. Przedmiot umowy podlega ocenie zgodności na podstawie ustawy z dnia 17 listopada 2006 r. o systemie oceny zgodności wyrobów przeznaczonych na potrzeby obronności i bezpieczeństwa państwa (Dz. U. Nr 235, poz. 1700 z późn. zm.) oraz zgodnie z rozporządzeniem Ministra Spraw Wewnętrznych dnia 18 marca 2013 r. w sprawie prowadzenia oceny zgodności wyrobów przeznaczonych na potrzeby bezpieczeństwa państwa oraz wykazu tych wyrobów (Dz. U. z dnia 21 marca 2013 r. poz. 382).
2. Przedmiot umowy jest objęty nadzorem nad czynnościami związanymi z wyrobem wprowadzanym do użytku przez „organ upoważniony”, tj. Dyrektora ITB „MORATEX” z siedzibą w Łodzi przy ul. M. Skłodowskiej-Curie 3, fax. 42 636-92-26, zgodnie z § 2 ust. 1 rozporządzenia Ministra Spraw Wewnętrznych i Administracji z dnia 29 sierpnia 2007 r. w sprawie szczegółowego sposobu sprawowania nadzoru nad czynnościami związanymi z wyrobem wprowadzanym do użytku w komórkach i jednostkach organizacyjnych podległych lub nadzorowanych przez ministra właściwego do spraw wewnętrznych (Dz. U. Nr 170, poz. 1201).
3. Przedmiot umowy Wykonawca zgłosi do objęcia go nadzorem „organowi upoważnionemu” w formie pisemnej, nie później niż w ciągu 5 dni roboczych od daty podpisania umowy, wraz z kopią umowy i dokumentacji techniczno-technologicznej stanowiącej załącznik nr 1 do umowy.
4. Przedmiot umowy musi spełniać wymagania dokumentacji techniczno-technologicznej stanowiącej załącznik nr 1 do niniejszej umowy.
5. Parametry przedmiotu umowy określone w dokumentacji techniczno-technologicznej stanowiącej załącznik nr 1 do niniejszej umowy należy potwierdzić wynikami badań z laboratoriów akredytowanych i/lub stosownymi certyfikatami, aktualnymi dla danej partii przedmiotu umowy, zgodnie z punktem 10 dokumentacji techniczno-technologicznej.
6. Wykonawca jest zobowiązany do zapewnienia „organowi upoważnionemu” właściwej pomocy niezbędnej do prawidłowego sprawowania nadzoru nad wyrobem w szczególności: przekazania „organowi upoważnionemu” dokumentów



oraz umożliwieniu wstępu do pomieszczeń Wykonawcy i jego podwykonawców, w których wykonywane są prace wchodzące w zakres realizowanej umowy.

7. Wykonawca zobowiązany jest do umożliwienia realizacji zadań „organowi upoważnionemu”, w szczególności wykonania wskazanych przez ten organ czynności.
8. Wykonawca zobowiązany jest do wystawienia deklaracji zgodności w zakresie bezpieczeństwa i obronności zgodnie z ustawą z dnia 17 listopada 2006 r. o *systemie oceny zgodności wyrobów przeznaczonych na potrzeby obronności i bezpieczeństwa państwa (Dz. U. Nr 235, poz. 1700 z późn. zm.)*.
9. Egzemplarz wzoru przedmiotu zamówienia w oparciu o który Instytut Technologii Bezpieczeństwa „MORATEX” na etapie postępowania przetargowego wystawił aktualne zaświadczenie potwierdzające, iż oferowany przedmiot zamówienia spełnia parametry jakościowe, techniczne i użytkowe zgodnie z wymaganiami Zamawiającego zawartymi w Dokumentacji Techniczno-Technologicznej DTT-28/KGP/2005, staje się wzorem do umowy i pozostaje w dyspozycji Zamawiającego. Egzemplarza tego nie wlicza się do ogólnej liczby przedmiotu umowy określonego w § 1 umowy.
10. W przypadku, gdy nie ma możliwości pobrania próbek (np. materiałów, wyrobów gotowych) – przy udziale „organu upoważnionego” – do przeprowadzenia badań laboratoryjnych określonych w ust. 5 w trakcie produkcji, „organ upoważniony” wskaże egzemplarze gotowych wyrobów, które zostaną poddane badaniom w laboratorium akredytowanym (w zależności od zakresu wymaganych badań – maksymalnie 20 kpl.). Egzemplarze tych nie wlicza się do ogólnej liczby przedmiotu umowy określonej w § 1 ust. 1 umowy. Koszty związane z dostarczeniem prób do badań oraz przeprowadzeniem badań ponosi Wykonawca.
11. W przypadku niepotwierdzenia przez „organ upoważniony” zgodności wyrobu zgłoszonego przez Wykonawcę z dokumentacją techniczno-technologiczną oraz niedokonania skutecznego usunięcia tych niezgodności, Zamawiający zastrzega sobie prawo do odstąpienia od umowy z winy Wykonawcy.
12. Zamawiający w uzasadnionych przypadkach ma prawo do pobrania losowo prób gotowego przedmiotu umowy (maksymalnie 10 kpl.), surowców (materiałów) lub poszczególnych elementów przedmiotu umowy do badań laboratoryjnych celem sprawdzenia wskaźników użytkowych, na które istnieją znormalizowane metody badań. Egzemplarze tych nie wlicza się do ogólnej liczby przedmiotu umowy określonej w § 1 ust. 1 umowy. Koszty związane z ewentualnym dostarczeniem prób surowców (materiałów) i egzemplarzy przedmiotu umowy do badań oraz przeprowadzenia badań ponosi Wykonawca.

## § 5 ODBIÓR

1. Przedmiot umowy podlega odbiorowi jakościowemu dokonywanemu przez przedstawicieli Zamawiającego.
2. Dostarczany przedmiot umowy musi być fabrycznie nowy i pochodzić z bieżącej produkcji (danego roku).

3. Odbiór jakościowy nastąpi po potwierdzeniu przez „organ upoważniony” deklaracji zgodności w zakresie OiB wystawionej przez Wykonawcę.
4. Wykonawca powiadomi Zamawiającego o przygotowaniu przedmiotu umowy do odbioru jakościowego z co najmniej pięciodniowym wyprzedzeniem na numer faksu .....
5. Podczas odbioru jakościowego ocenie podlegać będzie jakość i estetyka wykonania przedmiotu umowy, a w szczególności takie elementy jak:
  - 1) szwy (ciągłość i równość, wykonanie bez zmarszczeń i wyciągnięć, zabezpieczenie przed pruciem),
  - 2) połączenie elementów składowych (np. bez fałd i zgrubień),
  - 3) kształt wyrobu (zniekształcenia i skrzywienia, estetyka wykonania poszczególnych elementów wyrobu).
6. Stwierdzenie w trakcie odbioru usterek, wad jakościowych skutkuje odstąpieniem od dalszego odbioru przedmiotu umowy do czasu usunięcia nieprawidłowości. Termin ponownego odbioru Wykonawca uzgodni z Zamawiającym. Wszelkie koszty związane z usunięciem nieprawidłowości przedmiotu umowy ponosi Wykonawca.
7. Odbiór jakościowy przedmiotu umowy potwierdzony zostanie protokołem odbioru jakościowego, podpisanym przez przedstawicieli Zamawiającego i Wykonawcy. Protokół ten sporządzony zostanie w 2 egzemplarzach, z których jeden otrzymuje Wykonawca, a jeden egzemplarz przeznaczony jest dla Zamawiającego.
8. Odbiór ilościowy przedmiotu umowy dokonywany będzie przez pracowników Odbiorcy w jego siedzibie, z którego sporządzony zostanie dowód przyjęcia. Do każdej dostawy Wykonawca zobowiązany jest dostarczyć kopię potwierdzonej przez „organ upoważniony” deklaracji zgodności, kopię protokołu odbioru jakościowego oraz warunki gwarancji i reklamacji.
9. Wykaz osób wyznaczonych z ramienia Odbiorców do kontaktów z Wykonawcą stanowi załącznik nr 3 do umowy.
10. O terminie dostawy Wykonawca powiadomi Odbiorcę z co najmniej trzydniowym wyprzedzeniem na numer faksu wskazany w załączniku nr 3 do umowy.
11. Wykonawca dostarczy przedmiot umowy własnym transportem do magazynu Odbiorcy, na adres wskazany przez Odbiorcę w zapotrzebowaniu rozmiarowym w dni robocze od poniedziałku do piątku w godzinach 8:00 – 15:00.
12. Dostawa nastąpi po otrzymaniu przez Zamawiającego potwierdzonej deklaracji zgodności o której mowa w § 4 ust. 8 oraz po przeprowadzeniu odbioru jakościowego przedmiotu umowy.

## § 6 WARUNKI PŁATNOŚCI

1. Zamawiający opłaci należność za realizację umowy na podstawie poprawnie wystawionych przez Wykonawcę faktur VAT, przy czym na poszczególne dostawy dla każdego Odbiorcy, Wykonawca wystawi oddzielne faktury VAT.
2. Zamawiający dopuszcza płatności częściowe po zrealizowaniu każdej partii dostawy.

3. Wykonawca wystawiając fakturę VAT, wskaże jako płatnika:  
**Komenda Główna Policji**  
**02-624 Warszawa, ul. Puławska 148/150**  
**NIP 521-31-72-762 REGON 012137497**
4. Wykonawca wystawione faktury VAT prześle na adres:  
**Komenda Główna Policji**  
**Wydział Koordynacji Gospodarki Kwatermistrzowskiej BLP KGP**  
**02-672 Warszawa, ul. Domaniewska 36/38**
5. Podstawą opłacenia faktur za wykonanie przedmiotu umowy będzie poprawnie wystawiony dowód przyjęcia, o którym mowa w § 5 ust. 8.
6. Zamawiający opłaci należną do zapłaty kwotę przelewem na konto Wykonawcy, w terminie 30 dni od daty otrzymania prawidłowo wystawionej faktury VAT oraz dowodu przyjęcia.
7. Za datę zapłaty przyjmuje się datę obciążenia przez bank rachunku Zamawiającego.
8. Wykonawca jest zobowiązany przed rozpoczęciem produkcji przedłożyć Zamawiającemu informację o cenach jednostkowych (cena jednostkowa netto, cena jednostkowa brutto) po których będzie wystawiał faktury.
9. Łączna wartość i liczba przedmiotu umowy w ramach zrealizowanych dostaw częściowych nie może przekroczyć ogólnej liczby i wartości określonych w § 1 niniejszej umowy.

#### § 7 GWARANCJA I WARUNKI REKLAMACJI

Warunki gwarancji i reklamacji określone są w dokumentacji techniczno-technologicznej DTT-28/KGP/2005, stanowiącej załącznik nr 1 do niniejszej umowy.

#### § 8 KARY UMOWNE

1. Wykonawca zobowiązuje się zapłacić Zamawiającemu następujące kary umowne:
  - 1) 10 % wartości brutto niedostarczonego przedmiotu umowy w razie odstąpienia w całości lub części od umowy z powodu okoliczności, za które odpowiada Wykonawca,
  - 2) 0,2 % wartości brutto niedostarczonego przedmiotu umowy w terminach, o których mowa w § 3 ust. 1-4, za każdy rozpoczęty dzień opóźnienia.
2. Zamawiający może egzekwować kary umowne za nieterminową realizację przedmiotu umowy przy opłacaniu faktur.
3. Zapłata kary umownej, określonej w ust. 1 pkt. 2 nie zwalnia Wykonawcy od wykonania przedmiotu umowy.
4. Niezależnie od kar umownych określonych w ust. 1 Zamawiającemu przysługuje prawo dochodzenia odszkodowań na zasadach ogólnych prawa cywilnego, jeżeli poniesiona szkoda przekroczy wysokość zastrzeżonych kar umownych.

## § 9 CESJA WIERZYTELNOŚCI

Wykonawca nie może dokonać cesji wierzytelności wynikających z niniejszej umowy na rzecz osób trzecich z wyjątkiem banku kredytującego w zakresie niniejszej umowy.

## § 10 ZABEZPIECZENIE

1. Wykonawca wniósł zabezpieczenie należytego wykonania umowy w wysokości 10% kwoty brutto określonej w § 1 ust. 3, tj. .... zł (słownie złotych: ..... ) w formie zgodnej z art. 148 ust. 1 z dnia 29 stycznia 2004 r. Prawo zamówień publicznych (Dz.U. z 2010 r. Nr 113, poz. 759).
2. Zabezpieczenie należytego wykonania umowy służyć będzie do pokrycia roszczeń z tytułu niewykonania lub nienależytego wykonania umowy.
3. Zabezpieczenie należytego wykonania umowy zostanie zwrócone w następujących terminach:
  - a) 70% zabezpieczenia należytego wykonania umowy, tj. kwotę ..... zł, gwarantującą zgodne z umową wykonanie przedmiotu zamówienia, w terminie 30 dni od dnia wykonania zamówienia i uznania przez Zamawiającego za należyte wykonane,
  - b) 30% zabezpieczenia należytego wykonania umowy, tj. kwotę ..... zł, w terminie nie później niż w 15 dniu po upływie okresu rękojmi za wady.

## § 11 ZMIANA TREŚCI UMOWY

1. W razie zaistnienia istotnej zmiany okoliczności powodującej, że wykonanie umowy nie leży w interesie publicznym, czego nie można było przewidzieć w chwili zawarcia umowy, Zamawiający może odstąpić od umowy w terminie 30 dni od powzięcia wiadomości o tych okolicznościach.
2. Strony przewidują możliwość dokonywania zmian w treści umowy w stosunku do treści oferty Wykonawcy, w sytuacji gdy:
  - 1) powstała możliwość zastosowania nowszych i korzystniejszych dla Zamawiającego rozwiązań technologicznych lub technicznych, niż istniejące w chwili podpisania umowy,
  - 2) realizacja przedmiotu umowy wymaga uzyskania stosownych dokumentów z urzędów administracji państwowej, a z przyczyn niezależnych od Wykonawcy niemożliwe było uzyskanie tych dokumentów w terminach przewidzianych w przepisach prawa,
  - 3) niezbędna jest zmiana sposobu wykonania zobowiązania, o ile zmiana taka jest korzystna dla Zamawiającego oraz konieczna w celu prawidłowego wykonania przedmiotu umowy.

3. Wszelkie zmiany lub uzupełnienia niniejszej umowy wymagają formy pisemnej pod rygorem nieważności.

## § 12 INNE POSTANOWIENIA

1. W sprawach nieuregulowanych umową zastosowanie mają obowiązujące przepisy prawa, w tym w szczególności przepisy Kodeksu cywilnego oraz ustawy Prawo zamówień publicznych.
2. Sędem właściwym dla spraw niniejszej umowy jest sąd właściwy dla siedziby Zamawiającego.
3. Umowę sporządzono w trzech egzemplarzach, z których dwa egzemplarze otrzymuje Zamawiający, a jeden egzemplarz otrzymuje Wykonawca.
4. Integralną część umowy stanowią załączniki:
  - załącznik 1 – Dokumentacja Techniczno-Technologiczna nr DTT-28/KGP/2005
  - załącznik 2 – Wykaz jednostek Policji wraz z zapotrzebowaniem,
  - załącznik 3 – Wykaz adresów Odbiorców i osób do kontaktów.

ZAMAWIAJĄCY

WYKONAWCA

**Dokumentacja Techniczno-Technologiczna  
nr DTT-28/KGP/2005**

OPIS PRZEDMIOTU ZAMÓWIENIA

**KURTKA ĆWICZEBNA  
Z PODPINKĄ I KAMIZELKĄ**

**DTT-28/KGP/2005**

„ Właścicielem Dokumentacji Techniczno-Technologicznej DTT jest Komenda Główna Policji.  
Kopiowanie dokumentacji w całości lub w części, bez zgody właściciela jest zabronione”

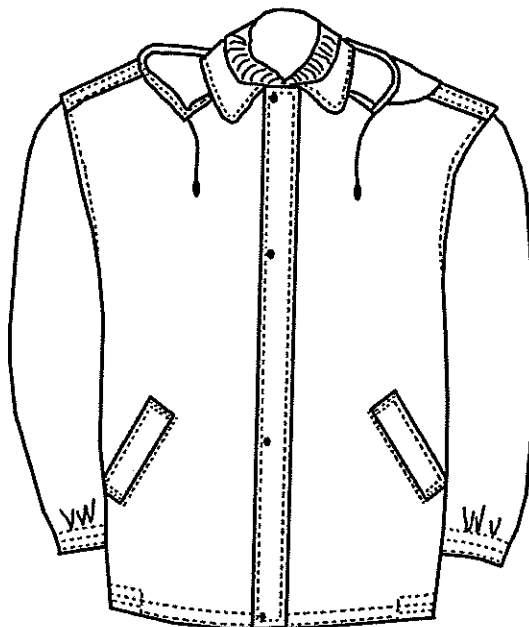
**Spis treści:**

<b>I. DOKUMENTACJA KONSTRUKCYJNO-TECHNOLOGICZNA</b>	
1. Rysunki modelowe wyrobu	3
2. Opis ogólny wyrobu	6
3. Normy i przepisy związane	7
4. Wymagania techniczne:	
4.1 Wykaz surowców, materiałów zasadniczych i dodatków	7
4.2 Podstawowe parametry i wymiary	9
4.3 Wymagania konstrukcyjno-techniczne	9
4.4. Rodzaje szwów i ściegów maszynowych	12
4.5. Dopuszczalne sztukowanie elementów	12
4.6. Tabele klasyfikacji wielkości	12
5. Zestawienie elementów składowych	
5.1. Kompletowanie	13
5.2. Cechowanie	16
5.3. Pakowanie	17
6. Rysunki techniczne:	
6.1. Wymiarowanie wyrobu	18
6.2. Wykonanie wyrobu	28
7. Tabela wymiarów wyrobu gotowego	31
8. Tabela wymiarów stałych i pomocniczych	34
9. Średnie normy zużycia materiałów zasadniczych i dodatków	35
10. Dokumenty potwierdzające spełnienie wymagań dokumentacji	36
<b>II. WARUNKI I ZASADY ODBIORU WYROBÓW Z PRODUKCJI</b>	36
<b>III. DOKUMENTY EKSPLOATACYJNO-NAPRAWCZE.</b>	37
<b>IV. ARKUSZ EWIDENCJI WPROWADZONYCH ZMIAN</b>	39



## I. DOKUMENTACJA KONSTRUKCYJNO-TECHNOLOGICZNA.

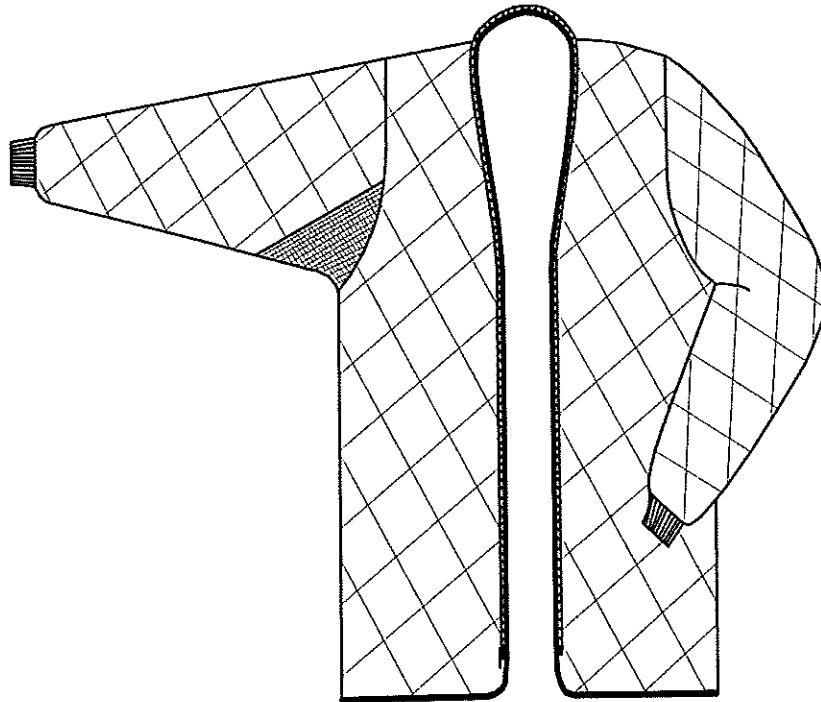
### 1. Rysunki modelowe wyrobu



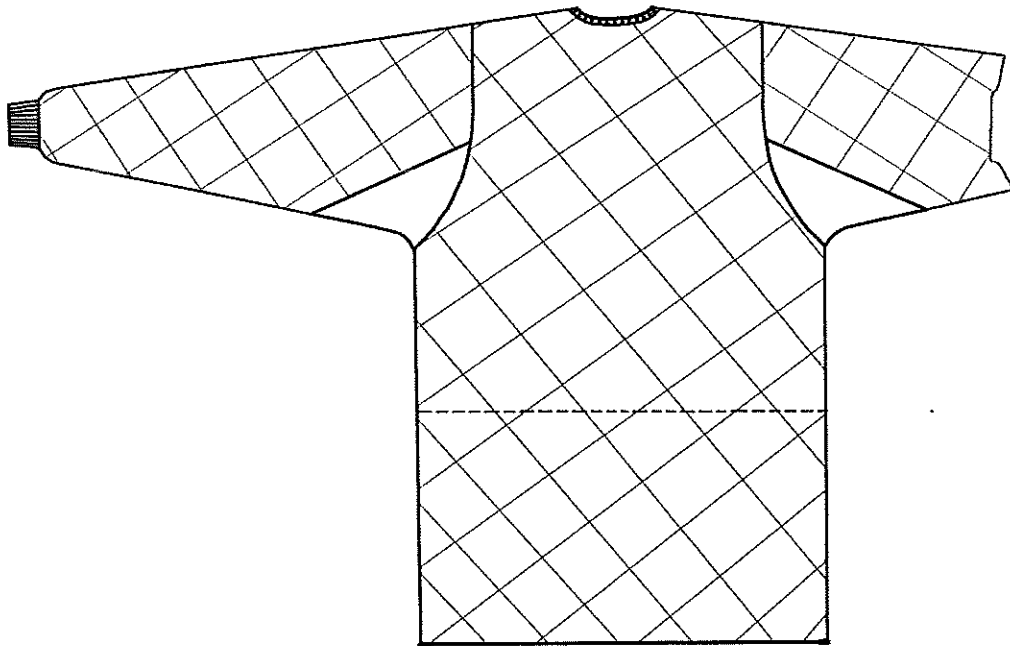
Rys. 1. Kurtka – przód



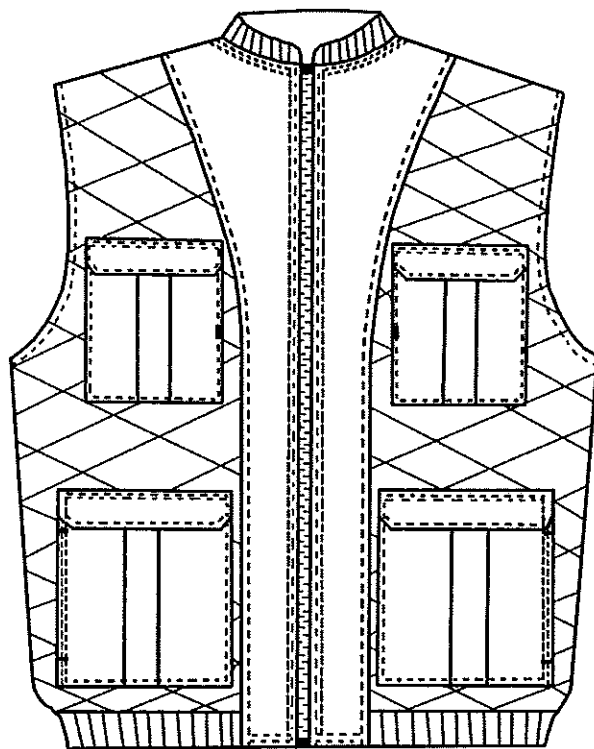
Rys. 2. Kurtka – tył



**Rys. 3. Podpinka – przód**



**Rys. 4. Podpinka – tył**



Rys. 5. Kamizelka – przód



Rys. 6. Kamizelka – tył

## 2. Opis ogólny wyrobu

**Kurtka** zapinana jest na zamek grubocząstkowy dwusuwakowy przykrywany plisą zapinaną na napy. Pod zamkiem do dołu przodu dodatkowo doszywana jest zapinka wykonana z tkaniny zasadniczej zapinana na guzik. Wykrój szyi wykończony kołnierzem z tkaniny zasadniczej i dopinany na guziki kapturem. Dodatkowo do kołnierza od strony wewnętrznej dopinany jest kołnierz z dzianiny. Kieszenie boczne skośne listewkowe. Rękaw dwuczęściowy z podkrojem klinowym wszyty do pogłębionej pachy, u dołu ściągnięty gumą. W kule rękawa wszyte są naramienniki z przeznaczeniem umieszczania dystynkcji. Rękawy posiadają pod pachą otwory wentylacyjne po 4 szt. w każdym rękawie. Na tył kurtki naszyty jest napis „POLICJA” na żółtym odblaskowym tle. Na szwach bocznych kurtki naszyte są patki z przeznaczeniem na pas. Dół kurtki po bokach ściągnięty taśmą gumową. Kurtka wykonana jest z tkaniny czarnej, powlekanej mieszanką paroprzepuszczalną. Wykonana na ocieplaczu z lekkiej włókniny puszystej, latexowanej jednostronnie pikowanej dzianiną podszewkową w kolorze kurtki. Na wysokości klatki piersiowej w obłożeniach wykonane są kieszenie wewnętrzne zapinane na guzik. Do krawędzi obłożeń doszyty jest zamek sprężynkowy do przypięcia podpinki. Szwy od wewnątrz kurtki uszczelniane taśmą zabezpieczającą przed przemakaniem.

**Popinka** do kurtki wykonana jest z włókniny puszystej latexowanej dwustronnie pikowanej dzianiną w kolorze czarnym. Do rękawów pod pachą doszyte są kliny z podszewki bawełnianej i siatki poliestrowej. Dół rękawów wykończony dzianiną ściągaczową. Krawędzie podpinki oblamowane są taśmą, do krawędzi podpinki doszyta jest druga część zamka do przypięcia kurtki. Z tyłu od strony wewnętrznej na linii pasa wszyta guma czarna (taśma gumowa).

**Kamizelka** - ocieplacz wykonana jest oddzielnie. Spełnia funkcję dodatkowego ocieplenia pod kurtkę. Wykonana jest z włókniny puszystej latexowanej dwustronnie pikowanej dzianiną syntetyczną. Przód kamizelki wykończony jest tkaniną zasadniczą jak w kurtce. Na przodach na wysokości klatki piersiowej i poniżej linii pasa naszyte kieszenie nakładane. Kieszenie dolne z dwoma wejściami, bocznym i górnym przykryte patką zapinaną na taśmę samoszczepną. Kieszenie górne z wejściem od góry przykryte patką zapinaną na taśmę samoszczepną. Na tył kamizelki naszyty jest napis „POLICJA” na żółtym odblaskowym tle. Stójka jak również dół kamizelki wykończona jest dzianiną ściągaczową. Kamizelka z przodu zapinana jest na zamek.

### 3. Normy i przepisy związane.

1. PN-91/P-01731 Elementy wyrobów odzieżowych
2. PN-EN ISO 3758:2006 Tekstylija – System oznaczania sposobu konserwacji z zastosowaniem symboli
3. PN-83/P-84501 Wyroby konfekcyjne SZWY
4. PN-83/P-84502 Wyroby konfekcyjne ŚCIEGI
5. PN-83/P-84506 Wyroby konfekcyjne. Badania odbiorcze
6. PN-85/P-84507 Wyroby konfekcyjne. Stopnie jakości
7. PN-P-84518 Wyroby odzieżowe. Terminologia
8. PN-P-84504 Wyroby odzieżowe. Wielkości
9. PN-EN 13402-3:2006 Oznaczenia wielkości odzieży. Wymiary i interwały
10. PN-EN 471+A1:2010 Odzież ostrzegawcza o intensywnej widzialności do użytku profesjonalnego. Metody badania i wymagania
11. PN-N-03010:1083 Statystyczna kontrola jakości – Losowy wybór jednostek produktu do próbki.
13. Ustawa z dnia 17 listopada 2006 r. o systemie oceny zgodności wyrobów przeznaczonych na potrzeby obronności i bezpieczeństwa państwa (Dz. U. Nr 235, poz. 1700 z późn. zm.)

### 4. Wymagania techniczne

#### 4.1. Wykaz surowców, materiałów zasadniczych i dodatków.

Tkaniny i dodatki.

**Tkaniny:**

L.p.	Nazwa tkaniny	Uwagi
1.	Tkanina zasadnicza powlekana mieszanką paro-przepuszczalną	W kolorze czarnym
2.	Podszewka bawełniana	W kolorze czarnym
3.	Ocieplacz wykonany z włókniny puszystej latexowanej o gramaturze minimum 120 g/m <sup>2</sup> pikowany dwustronnie dzianiną syntetyczną oraz termoniną o gramaturze 20g/m <sup>2</sup>	W kolorze czarnym
4.	Ocieplacz wykonany z włókniny puszystej latexowanej o gramaturze minimum 120g/m <sup>2</sup> pikowanej jednostronnie dzianiną syntetyczną oraz termoniną o gramaturze 20g/m <sup>2</sup>	W kolorze czarnym
5.	Włóknitex	
6.	Podszewka stylonowa	Do kaptura
7.	Lamówka	
8.	Dzianina ściągaczowa	
9.	Siatka syntetyczna	Do kurtki i podpinki

„ Właścicielem Dokumentacji Techniczno-Technologicznej DTT jest Komenda Główna Policji.  
Kopowanie dokumentacji w całości lub w części, bez zgody właściciela jest zabronione”

**Dodatki:**

Lp.	Nazwa dodatku i symbol	Uwagi
1.	Guziki małe czarne	Do pagonów, podtrzymywaczy, stójki kurtki, przypięcia podpinki do kurtki w ramionach i rękawach.
2.	Dzianina ściągaczowa czarna	Do rękawów podpinki, stójki kurtki, dołu kamizelki i stójki kamizelki
3.	Zamek dwusuwakowy kostkowy K-20 rozdzielczy czarny dł. wg. wzrostu	Do zapięcia przodu
4.	Sznurek jedwabny lub syntetyczny czarny	Do kaptura
5.	Firmówka	
6.	Zatrzaski oxydowane	Do listwy przodu
7.	Nici poliestrowe czarne	
8.	Worek foliowy	
9.	Guma czarna szer.3,5 – 4 cm.	Do dołu kurtki i rękawów kurtki
10.	Taśma samoszczepna komplet szer.2,5 cm $\pm$ 0,2 cm czarna	
11.	Zamek rozdzielczy sprężynkowy dł. wg. wzrostu	Do przypięcia podpinki
12.	Foliowany napis POLICJA duży na żółtym odbłaskowym tle - (pryzmatycznym – spełniającym wymogi normy PN-EN 471+A1:2010)	Do kurtki i kamizelki
13.	Zamek rozdzielczy sprężynkowy dł. wg. wzrostu	Do kamizelki
14.	Taśma do uszczelniania szwów	
15.	Wszywka informacyjna (firmówka)	Do kurtki, kamizelki i podpinki
16.	Nici poliestrowe żółte	Do napisów POLICJA
17.	Guma czarna szer. 1.5 cm $\pm$ 0,2 cm	Do pasa podpinki
18.	Włóknina puszysta latexowana 60 g/ m <sup>2</sup>	Do kołnierza kurtki

#### 4.2 Podstawowe parametry i wymiary

Zgodnie z warunkami technicznymi parametry wyrobu klasyfikują go do odzieży służbowej wodoodpornej i paroprzepuszczalnej.

#### 4.3 Wymagania konstrukcyjno-techniczne

Zgodnie z pkt 5.1, tabelą wymiarów pkt 7 i pkt.8 i wykonanymi badaniami.

**Tkanina zasadnicza poliestrowa powlekana mieszkanką paroprzepuszczalną**

L.p.	Wskaźnik	Jednostka	Wartość	Metoda
1.	Masa powierzchniowa	g/m <sup>2</sup>	140±20	PN-EN ISO 2286-2:1999
2.	Siła zrywająca	daN	Nie mniej niż	PN-EN ISO 1421:2001
	-wzdłuż		90	
	-wszerz		85	
3.	Wodoszczelność		Nie mniej niż	PN-EN 20811:1997
	- przed praniem	hPa	250	
	- po 5 praniach wodnych	hPa	150	
4.	Opór przenikania pary wodnej Ret	m <sup>2</sup> Pa/W	Poniżej	PN-EN 31092:1998/Ap1:2004
			30	
5.	Odporność wybarwień:		Nie mniej niż	
	- światło		4	PN-ISO 105-B02:2006
	- pranie		4	PN-EN ISO 105-C06:2010
	- tarcie suche i mokre		4	PN-EN ISO 105-X12:2005
	- pot		4	PN-EN ISO 105-E04:2011

#### Podszewka bawełniana

L.p.	Wskaźnik	Jednostka	Wartość	Metoda
1.	Masa powierzchniowa	g/m <sup>2</sup>	140±10	PN-ISO 3801:1993
2.	Siła zrywająca	daN	Nie mniej niż	PN-EN ISO 13934-1:2002
	-wzdłuż		45	
	-wszerz		30	
3.	Odporność wybarwień:		Nie mniej niż	
	- pranie		4	PN-EN ISO 105-C06:2010
	- tarcie suche i mokre		3	PN-EN ISO 105-X12:2005
	- pot		4	PN-EN ISO 105-E04:2011

#### Podszewka stylonowa

L.p.	Wskaźnik	Jednostka	Wartość	Metoda
1.	Masa powierzchniowa	g/m <sup>2</sup>	60±15	PN-ISO 3801:1993
2.	Siła zrywająca	daN	Nie mniej niż	PN-EN ISO 13934-1:2002
	- osnowa		48	
	- wątek		38	
3.	Odporność wybarwień:		Nie mniej niż	
	- pranie		4	PN-EN ISO 105-C06:2010
	- tarcie suche i mokre		3	PN-EN ISO 105-X12:2005
	- pot		4	PN-EN ISO 105-E04:2011

„ Właścicielem Dokumentacji Techniczno-Technologicznej DTT jest Komenda Główna Policji.  
Kopiowanie dokumentacji w całości lub w części, bez zgody właściciela jest zabronione”

Ocieplacz wykonany z włókniny puszystej latexowanej o gramaturze minimum 120g/m<sup>2</sup> pikowanej jednostronnie dzianiną syntetyczną oraz termoniną o gramaturze około 20g/m<sup>2</sup>

L.p.	Wskaźnik	Jednostka	Wartość	Metoda
1.	Masa powierzchniowa	g/m <sup>2</sup>	220 -15/+40	PN-ISO 3801:1993

Ocieplacz wykonany z włókniny puszystej latexowanej o gramaturze minimum 120g/m<sup>2</sup> pikowanej dwustronnie dzianiną syntetyczną oraz termoniną o gramaturze około 20g/m<sup>2</sup>

L.p.	Wskaźnik	Jednostka	Wartość	Metoda
1.	Masa powierzchniowa	g/m <sup>2</sup>	290 -15/+40	PN-ISO 3801:1993

#### Dzianina syntetyczna do pikowania

L.p.	Wskaźnik	Jednostka	Wartość	Metoda
1.	Masa powierzchniowa	g/m <sup>2</sup>	75±15	PN-ISO 3801:1993
2.	Odporność wybarwień: - pranie - tarcie suche i mokre - pot		Nie mniej niż 4 3 4	PN-EN ISO 105-C06:2010 PN-EN ISO 105-X12:2005 PN-EN ISO 105-E04:2011
3.	Wytrzymałość na przebicie	daN	>30	PN-79P-04738

#### Napis POLICJA duży

Taśma odblaskowa powinna charakteryzować się minimalną gęstością powierzchniową współczynnika odbłasku w klasie 2 zgodnie z normą PN-EN-471+A1:2010 w zakresie: właściwości odblaskowych po praniu (40 cykli prań w temp. 40°C) i ścieraniu.

#### Dzianina ściągaczowa

L.p.	Wskaźnik	Wartość	Metoda
1.	splot	2x2	PN-EN ISO 8388:2005
2.	surowiec	Przędza mieszkankowa akryl + poliester, o zawartości poliestru nie więcej niż 20%	PN-P-04604:1972
3.	Masa liniowa przędzy	28–36 tex x 2	PN-P-04625:1998

### 4.3.1 Wymagania dotyczące bezpieczeństwa wyrobu

Wyrób powinien być wykonany z materiałów spełniających wymagania Rozporządzenia (WE) Nr 1907/2006 Parlamentu Europejskiego i Rady z dnia 18 grudnia 2006 r. wraz z późniejszymi zmianami. W szczególności nie mogą one zawierać substancji zabronionych do stosowania w wyrobach włókienniczych zgodnie z wykazem substancji zawartym w Załączniku XVII do przedmiotowego Rozporządzenia.

Wymagania w zakresie bezpieczeństwa i ekologii przedstawiono w poniższej tabeli.

#### Wymagania w zakresie bezpieczeństwa i ekologii

L.p.	Wskaźnik	Jednostka	Wartość	Metoda
1.	Odczyn pH	–	3,5–9,5	PN-EN ISO 3071:2007
2.	Zawartość amin aromatycznych nie mniej niż	mg/kg	30	PN-EN ISO 14362-1:2012 PN-EN 14362-3:2012
3.	Zawartość formaldehydu nie więcej niż	mg/kg	150	PN-EN ISO 14184-1:2011

„ Właścicielem Dokumentacji Techniczno-Technologicznej DTT jest Komenda Główna Policji.  
Kopiowanie dokumentacji w całości lub w części, bez zgody właściciela jest zabronione”



Wyżej wymienione wymagania określone parametrami ujętymi w powyższej tabeli dla:

- a) tkaniny zasadniczej,
- b) podszewki bawełnianej,
- c) podszewki stylonowej,
- d) dzianiny syntetycznej do pikowania

należy potwierdzić raportami z badań lub certyfikatami potwierdzającymi bezpieczeństwo i ekologię wyrobów włókienniczych.

#### **4.3.2 Ogólne wymagania konstrukcyjne.**

Wyrób powinien charakteryzować się:

1. Dobrą układalnością.
2. Odpornością na deformację, wypychanie.
3. Przewiewnością i higroskopijnością.
4. Odpornością na działanie czynników fizykochemicznych.
5. Stabilnością kształtów po praniu i czyszczeniu chemicznym.
6. Estetycznym wykonaniem – szwy ciągle, wytrzymałe, wykonane prawidłowo / bez marszczeń i wyciągnięć /, z prawidłowym wiązaniem ściegu w szwie. Przeszyte na początku i na końcu zabezpieczone przed pruciem.
7. Wodoszczelnością – wodoszczelność szwów łączących poszczególne elementy wyrobu zapewnia się poprzez zastosowanie przyklejonej taśmy uszczelniającej, która:
  - musi być umieszczona pośrodku szwów;
  - nie może mieć żadnych połączeń sztywnych, musi mieć minimalną ilość połączeń;
  - nie może wykazywać jakichkolwiek oznak odklejania się;
  - powinna posiadać wskaźnik wodoszczelności, co najmniej na poziomie wodoszczelności tkaniny.

Szczegółnej uwadze i kontroli podlegają szwy krzyżowe.

#### **4.3.3 Wymagania dotyczące jakościowania.**

##### **Stopnie jakości wg PN-85/P-84507**

Stopień jakości jest to ocena udatności produkcyjnej, ustalona na podstawie wyników kontroli dla każdej sztuki odzieży.

Dopuszcza się wyłącznie wyroby wykonane w I stopniu jakości.

##### **Stopnie jakości - wymagania ogólne:**

Wyroby powinny spełniać następujące wymagania:

1. Wymagania wyrobu zgodnie z obowiązującymi zasadami obróbki technologicznej stosowanej dla wyrobów określonych grup asortymentowych, podanymi w dokumentacji techniczno-technologicznej.
2. Zastosowanie podstawowych materiałów odzieżowych i dodatków o sprawdzonych wskaźnikach użytkowych, zgodnych z obowiązującymi normami przedmiotowymi lub warunkami technicznymi.

##### **Zasady ustalania błędów**

Przy ustalaniu liczby błędów należy przestrzegać następujących zasad:

„ Właścicielem Dokumentacji Techniczno-Technologicznej DTT jest Komenda Główna Policji.  
Kopiowanie dokumentacji w całości lub w części, bez zgody właściciela jest zabronione”

- ocenę organoleptyczną należy przeprowadzać wzrokowo, przy odbitym świetle /nie pod światło/, na wierzchniej stronie wyrobu swobodnie, płasko rozłożonego na stole o jasnej i gładkiej powierzchni lub zawieszono na manekinie lub wieszaku.
- za błędy mało widoczne uznaje się błędy niedostrzegalne z odległości 1 m.
- za błędy widoczne uznaje się błędy dostrzegalne z odległości 1 m.
- za błędy wyraźnie widoczne uznaje się błędy dostrzegalne z odległości powyżej 1 m.
- przy ustaleniu liczby błędów nie uwzględnia się błędów występujących w miejscach niewidocznych.

#### 4.4 Rodzaje szwów i ściegów maszynowych.

Szwy według PN 83/P-84501

Ściegi według PN 83/P-84502

#### 4.5 Dopuszczalne sztukowanie elementów.

Nie dopuszcza się sztukowania elementów.

#### 4.6 Tabela klasyfikacji wielkości

Kurtki powinny być wykonane w co najmniej 31 rozmiarach przedstawionych w tabeli. Rozmiary powinny umożliwić dopasowanie ich do użytkowników o niżej wymienionych wymiarach:

- wzrost: 163cm – 195 cm,
- obwód klatki piersiowej: 86 cm – 122 cm,

Obwód klatki piersiowej	Wzrost
86	163-171-179
92	163-171-179-187-195
98	163-171-179-187-195
104	163-171-179-187-195
110	163-171-179-187-195
116	171-179-187-195
122	171-179-187-195

Przewiduje się wykonanie kurtki w rozmiarach wykraczających poza podane w powyższej tabeli i w pkt. 7 (Tabela wymiarów wyrobu gotowego) oraz dla użytkowników o nietypowych wymiarach. Wymiarowanie i wykonanie wyrobu w rozmiarach wykraczających poza ujęte w dokumentacji techniczno-technologicznej oraz rozmiarach nietypowych musi być zgodne ze sztuką krawiecką, zasadami stopniowania zawartymi w odpowiednich normach, a także zapewnić funkcjonalność, właściwe dopasowanie do użytkownika i jego estetykę. Wykonawca powinien opracować tabele wymiarów dla przedmiotowych rozmiarów wyrobu, ująć je w zakładowej dokumentacji techniczno-technologicznej i udostępnić przedstawicielom Zamawiającego oraz „organu upoważnionego” w trakcie wykonywania czynności odbiorczych zgodnie z zapisami umowy.

„ Właścicielem Dokumentacji Techniczno-Technologicznej DTT jest Komenda Główna Policji.  
Kopiowanie dokumentacji w całości lub w części, bez zgody właściciela jest zabronione”

## 5. Zestawienie elementów składowych

### 5.1 Kompletowanie

Tkanina zasadnicza

Lp.	Wyszczególnienie elementów	Ilość
Kurtka		
1	Plecy	1
2	Przód	2
3	Rękaw wierzch.	2
4	Rękaw spód	2
5	Kaptur	2
6	Środek kaptura	1
7	Obłożenie przodu*	2
8	Odszycie obłożenia	2
9	Uszczelniaacz przodu prawego	1
10	Uszczelniaacz przodu lewego	1
11	Kołnierz wierzchni.	1
12	Kołnierz spód	1
13	Kołnierz pochewka	1
14	Stójka do ściągacza szyi	2
15	Stójka	2
16	Odszycie dołu kaptura	1
17	Patka kieszeni	4
18	Wypustka do odszycia kieszeni	2
19	Obłożenie kieszeni	2
20	Naramiennik	4
21	Odszycie szyi*	2
22	Zapinka do dołu kurtki	1
23	Zapinki do kurtki-strona wewnętrzna (2 szt. na styku szwu barkowego; 2 szt. pod pachą w połowie klinów; 2 szt. w dole rękawów, szew łokciowy; 2 szt. w obłożeniu kurtki wewnątrz-do kieszeni wewnętrznych)	8
24	Wieszak	1
25	Podtrzymywacz paska	4
Kamizelka		
26	Obłożenie przodu	2

„ Właścicielem Dokumentacji Techniczno-Technologicznej DTT jest Komenda Główna Policji.  
Kopiowanie dokumentacji w całości lub w części, bez zgody właściciela jest zabronione”

27	Odszycie szyi	1
28	Wieszak	1
29	Kieszzeń dolna wewnętrzna	2
30	Patka mała	4
31	Patka duża	4
32	Kieszzeń górna	2
33	Kieszzeń dolna	2

\* - elementy 7 i 21 można wykonywać w połączeniu

Ocieplacz jednostronnie pikowany dzianiną syntetyczną

Lp.	Wyszczególnienie elementów	Ilość
Kurtka		
1	Plecy	1
2	Przód	2
3	Rękaw wierzchni	2
4	Rękaw spód	2

Ocieplacz dwustronnie pikowany dzianiną syntetyczną

Lp.	Wyszczególnienie elementów	Ilość
Podpinka		
1	Plecy	1
2	Przody	2
3	Rękawy spód	2
4	Rękawy wierzch	2
Kamizelka		
1	Plecy	1
2	Przody	2

Podszywka bawełniana

Lp.	Wyszczególnienie elementów	Ilość
1	Kliny do rękawów podszewki	2
2	Kliny do rękawów podpinki	2

„ Właścicielem Dokumentacji Techniczno-Technologicznej DTT jest Komenda Główna Policji.  
Kopiowanie dokumentacji w całości lub w części, bez zgody właściciela jest zabronione”

## Siatka syntetyczna

Lp.	Wyszczególnienie elementów	Ilość
1	Kliny do rękawów podszewki	2
2	Kliny do rękawów podpinki	2

## Podszewka styłonowa

Lp.	Wyszczególnienie elementów	Ilość
1	Worki do kieszeni górnych w obłożeniu	4
2	Worki do kieszeni dolnych	4
3	Kaptur	2
4	Środek kaptura	1

## Włóknitex z klejem

Lp.	Wyszczególnienie elementów	Ilość
1	plisa przodu prawego	1
2	obłożenie przodu	2
3	uszczelniaacz przodu lewego	1
4	kołnierz spód	1
5	stójka	2
6	kurtka przód dół	2
7	Kurtka tył dół	1

## Włóknitex bez kleju

Lp.	Wyszczególnienie elementów	Ilość
1	stójka do kołnierza z dzianiny	1
2	naramiennik	2
3	podtrzymywacz pasa	2
4	kołnierz	1
5	patki do kieszeni dolnych kurtka	2
6	patki do kieszeni górnych kamizelka	2
7	patki do kieszeni dolnych kamizelka	2

„ Właścicielem Dokumentacji Techniczno-Technologicznej DTT jest Komenda Główna Policji.  
Kopiowanie dokumentacji w całości lub w części, bez zgody właściciela jest zabronione”

## Taśma do lamowania

Lp.	Wyszczególnienie elementów	Ilość
1	Podpinka do kurtki	1
2	Kamizelka-pachy	2

## Dzianina ściągaczowa

Lp.	Wyszczególnienie elementów	Ilość
1	kołnierz kurtka	1
2	rękawy podpinka	2
3	kołnierz - kamizelka	1
4	ściągacz do dołu - kamizelka	1

Włóknina puszysta latexowana 60 g/ m<sup>2</sup>

Lp.	Wyszczególnienie elementów	Ilość
1	kołnierz wierzch	1

**5.2 Cechowanie**

Wyroby, opakowania zbiorcze powinny być oznaczone następująco:

**Wyrób**

**a) Wszywka wszyta trwale do wewnętrznej strony kurtki zawierająca co najmniej:**

1. nazwę producenta,
2. nazwę wyrobu,
3. skład surowcowy,
4. wielkość wyrobu (obwód klatki piersiowej /wzrost) w formie piktogramu,
5. sposób konserwacji,
6. nr zlecenia, miesiąc i rok produkcji,
7. oznaczenie stopnia jakości oraz znak KJ.

**b) Wszywka wszyta trwale do wewnętrznej strony podpinki i kamizelki, zawierająca co najmniej:**

1. nazwę producenta,
2. nazwę wyrobu,
3. skład surowcowy,

„ Właścicielem Dokumentacji Techniczno-Technologicznej DTT jest Komenda Główna Policji.  
Kopiowanie dokumentacji w całości lub w części, bez zgody właściciela jest zabronione”

4. wielkość wyrobu (obwód klatki piersiowej /wzrost) w formie piktogramu,
5. sposób konserwacji,
6. nr zlecenia, miesiąc i rok produkcji,
7. oznaczenie stopnia jakości oraz znak KJ.

**c) Etykieta papierowa zaplombowana do zamka błyskawicznego kurtki zawierająca co najmniej:**

1. nazwę i adres producenta,
2. nazwę wyrobu,
3. wielkość wyrobu (obwód klatki piersiowej /wzrost) w formie piktogramu,
4. okres gwarancji,
5. nr zlecenia, miesiąc i rok produkcji,
6. oznaczenie stopnia jakości.

Odłączenie etykiety od wyrobu nie powinno powodować uszkodzeń, a ślad po jej zdjęciu powinien być łatwy do usunięcia.

#### ***Opakowanie zbiorcze***

Papierowa etykieta zbiorcza, naklejona, zawierająca co najmniej:

1. nazwę i adres producenta,
2. nazwę wyrobu,
3. wielkość wyrobu (obwód klatki piersiowej /wzrost),
4. ilość sztuk w opakowaniu,
5. miesiąc i rok produkcji,
6. oznaczenie stopnia jakości oraz znak KJ.

Napisy na ww. elementach powinny być wykonane w sposób czytelny, trwałe i estetyczny. Niedopuszczalne jest odręczne wypełnianie i wprowadzanie poprawek.

#### **5.3 Pakowanie**

Dopiąć podpinkę do kurtki. Kurtkę z kamizelką włożyć do worka foliowego. Worek foliowy dołem zamknięty przez zgrzewanie z widocznym umieszczeniem etykiety papierowej.

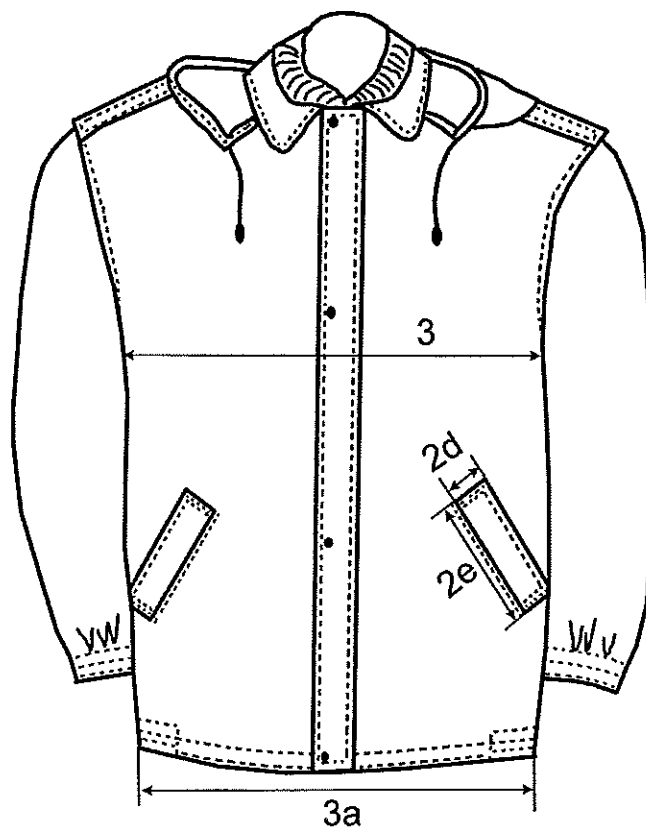
Na życzenie zamawiającego wyroby mogą być pakowane po 2 szt. w danym rozmiarze do worka foliowego.

Opakowanie zabezpiecza wyrób przed ewentualnymi uszkodzeniami i zabrudzeniami w celu zachowania własności użytkowej.

Wyrób gotowy dostarczany klientowi jest zabezpieczony przed wpływami atmosferycznymi /pojazd z zabudową zamkniętą /

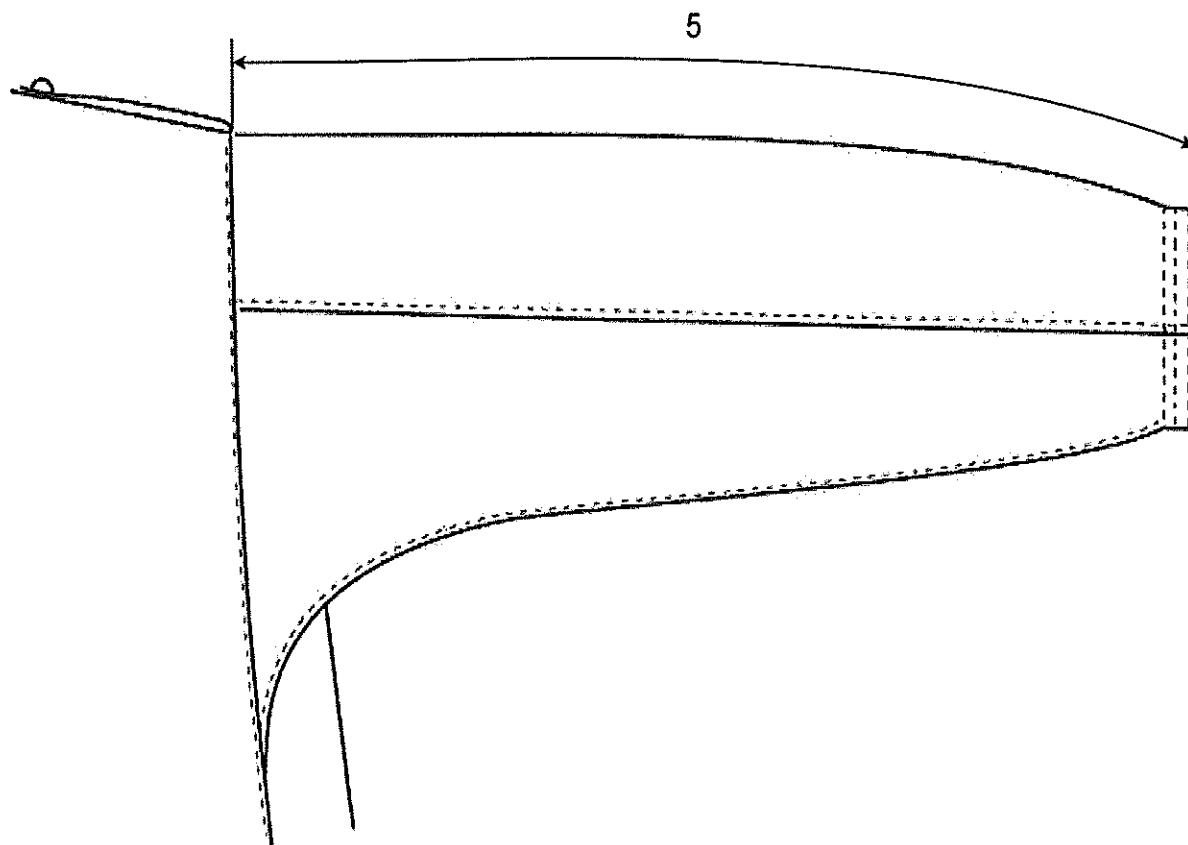
## 6. Rysunki techniczne:

### 6.1 Wymiarowanie wyrobu

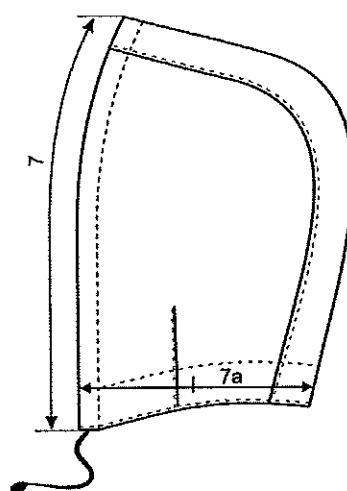


Rys. 7. Kurtka – przód

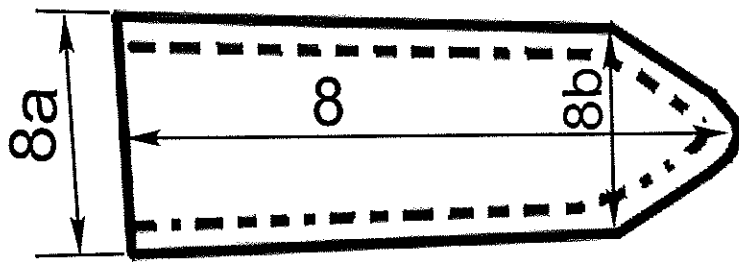




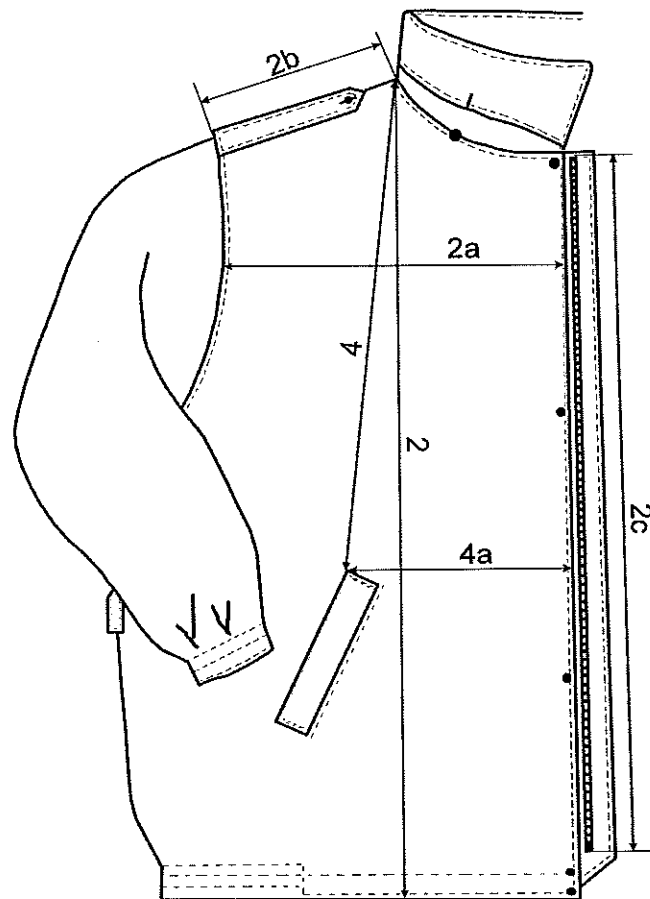
Rys. 8. Kurtka – rękaw



Rys. 9. Kurtka – kaptur



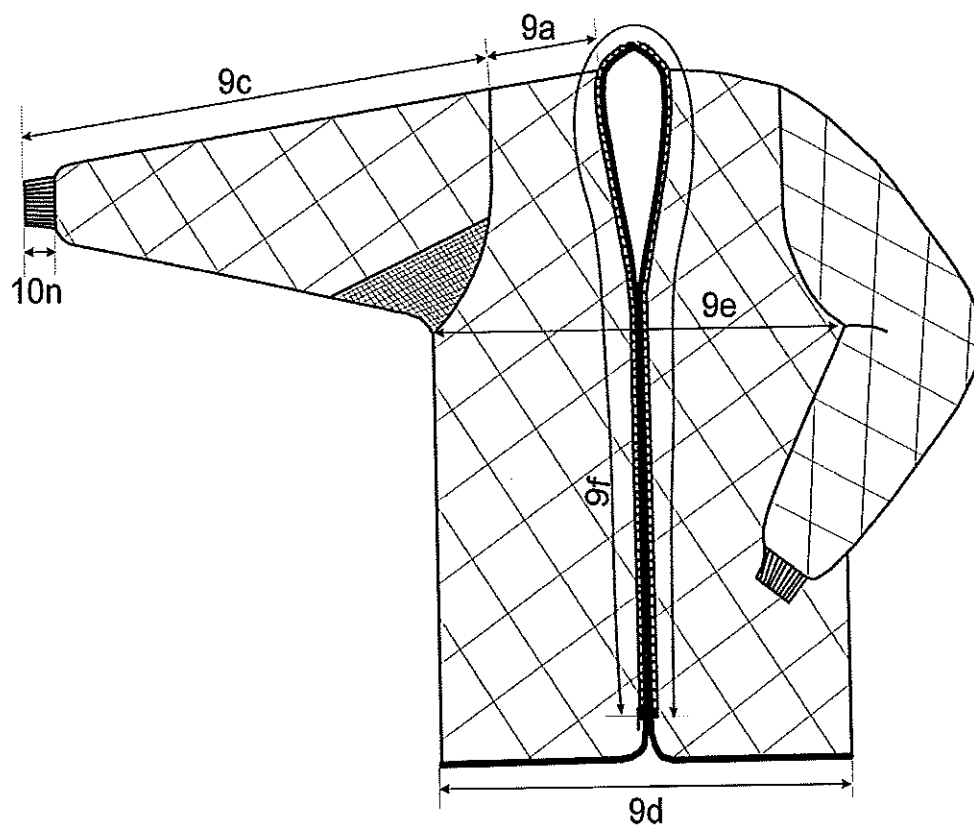
Rys. 10. Kurtka – naramiennik



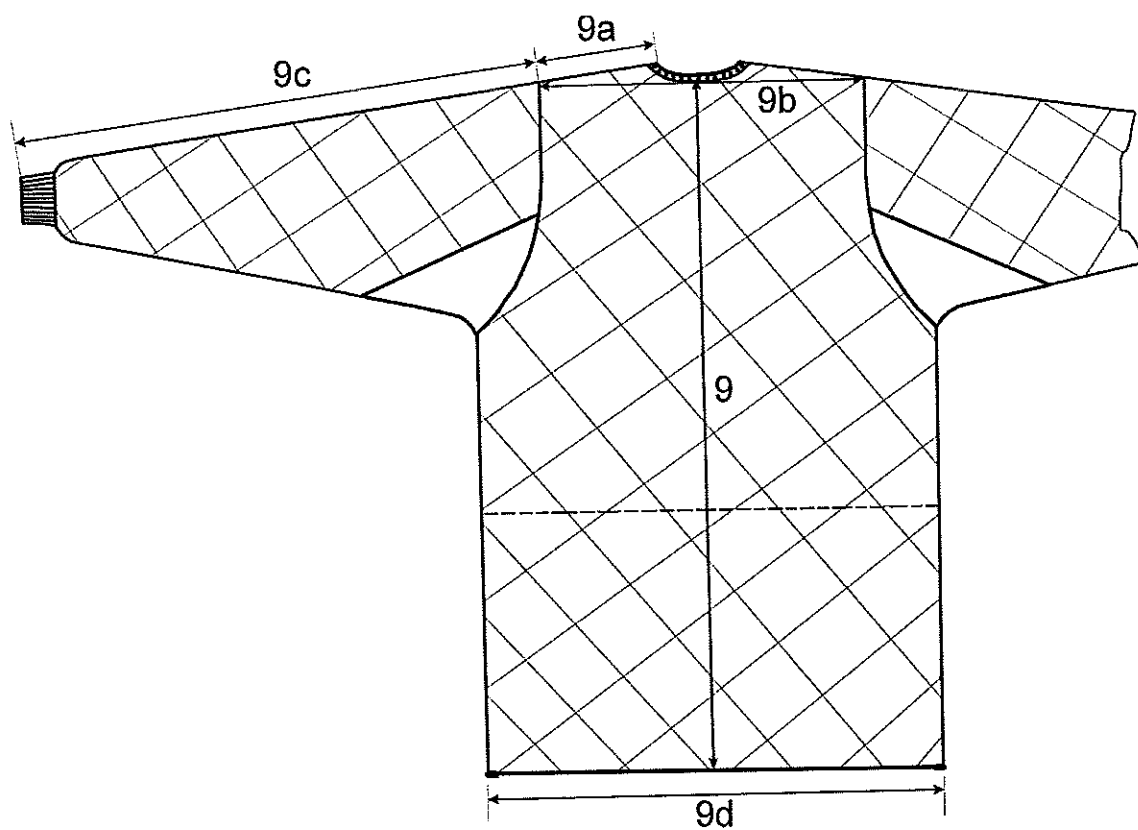
Rys. 11. Kurtka – przód



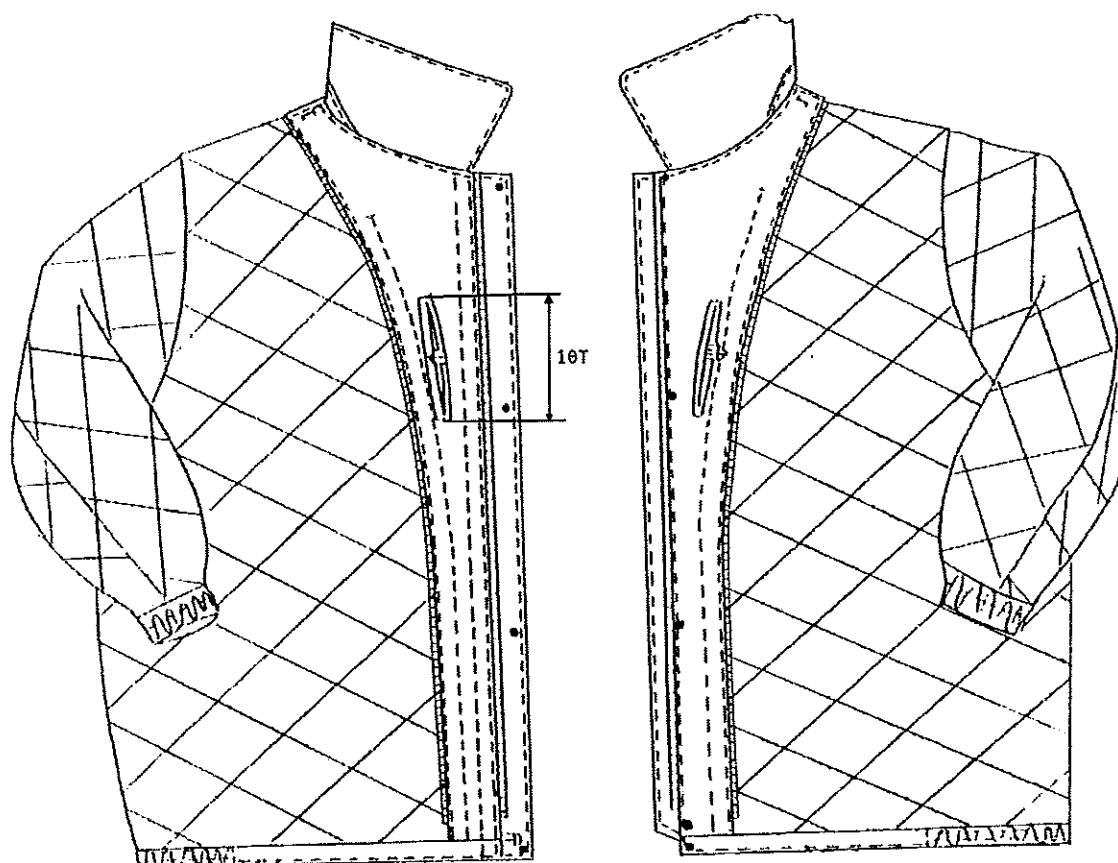
Rys. 12. Kurtka – tył



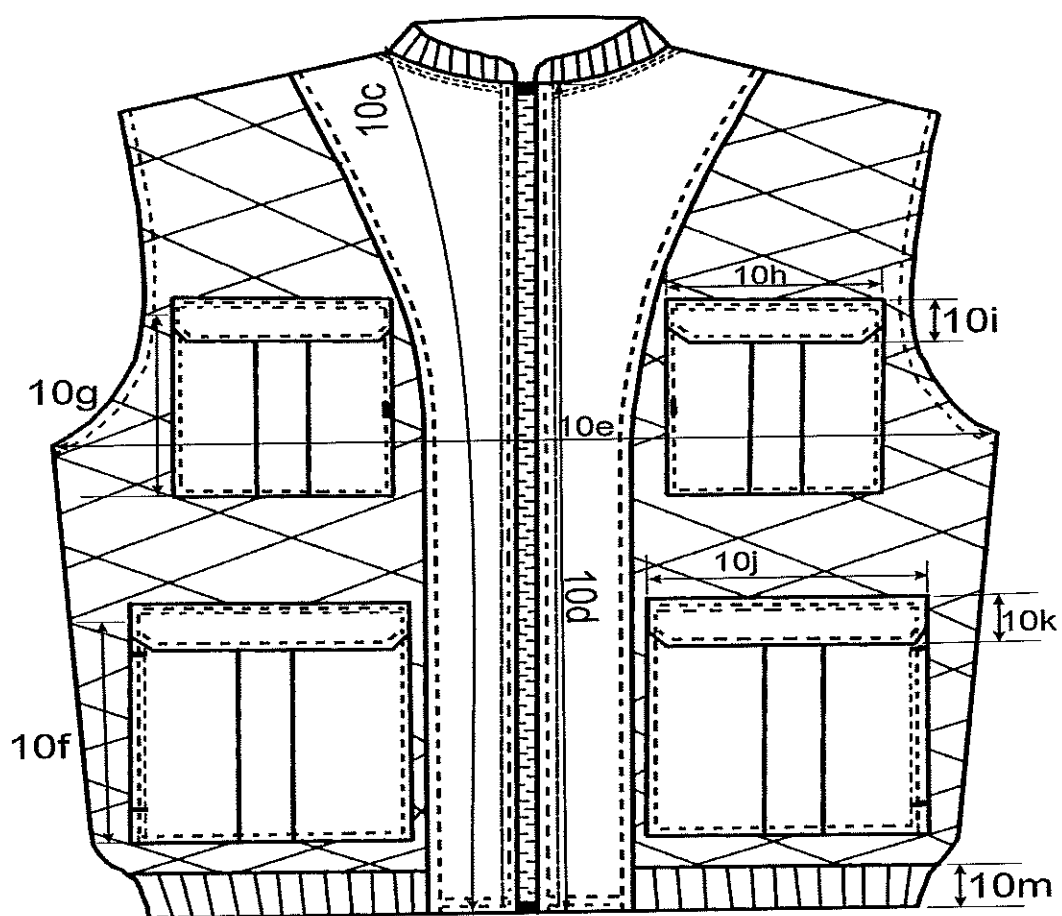
Rys. 13. Podpinka – przód



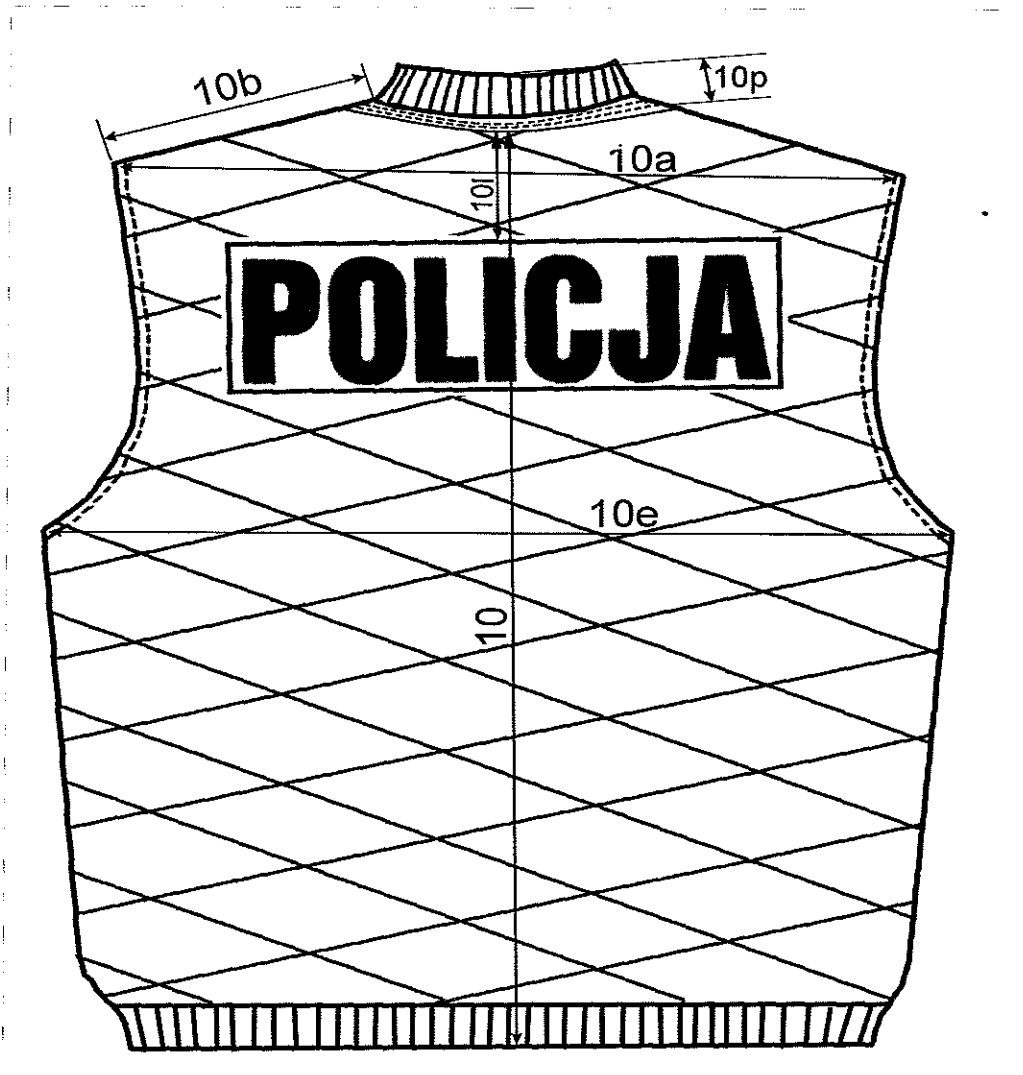
Rys. 14. Podpinka – tył



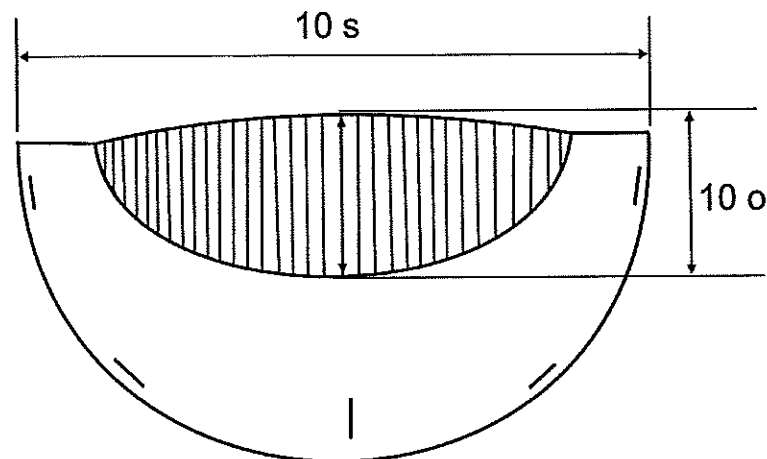
Rys. 15. Podszewka – kurtka strona wewnętrzna



Rys. 16. Kamizelka – przód

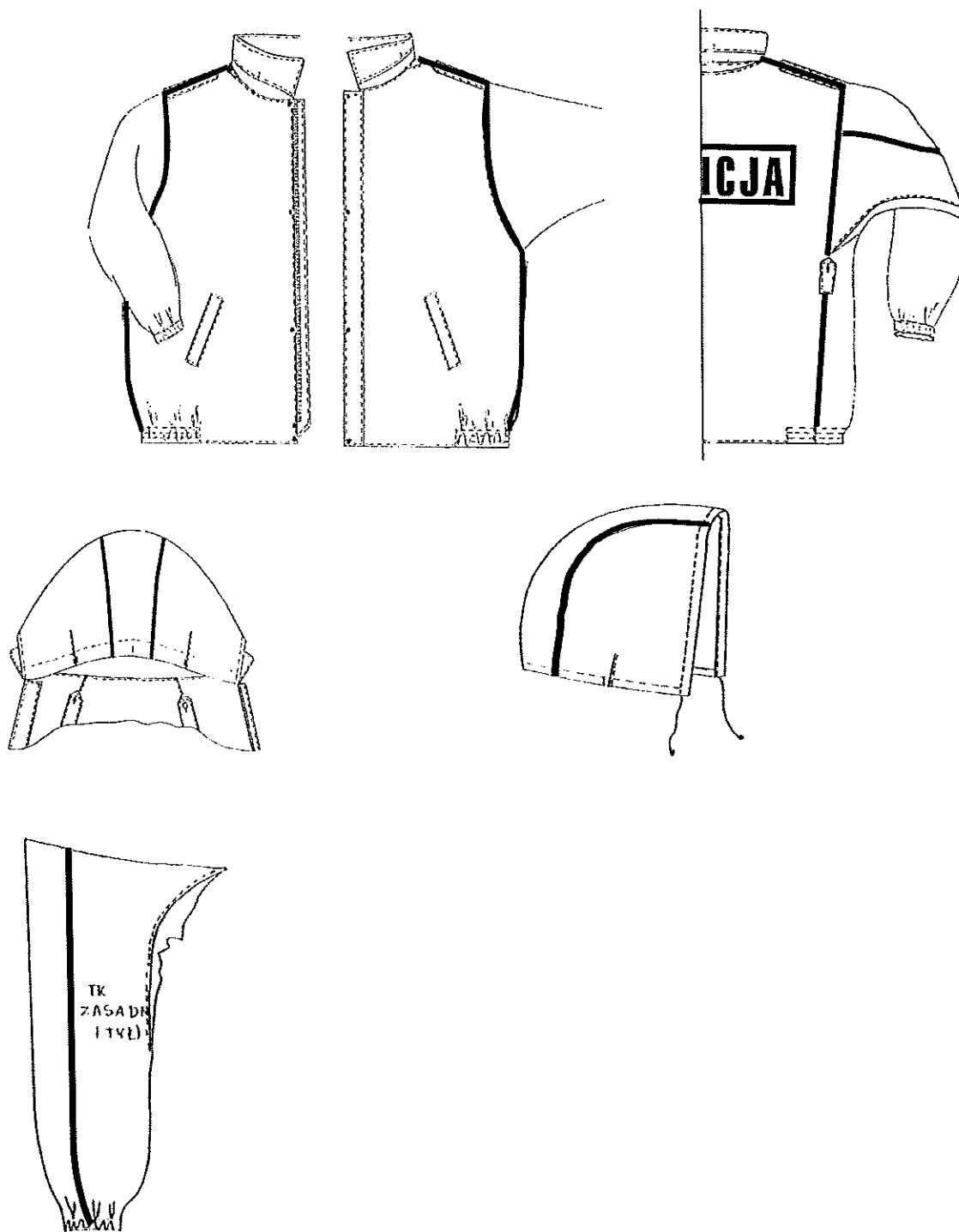


Rys. 17. Kamizelka – tyl



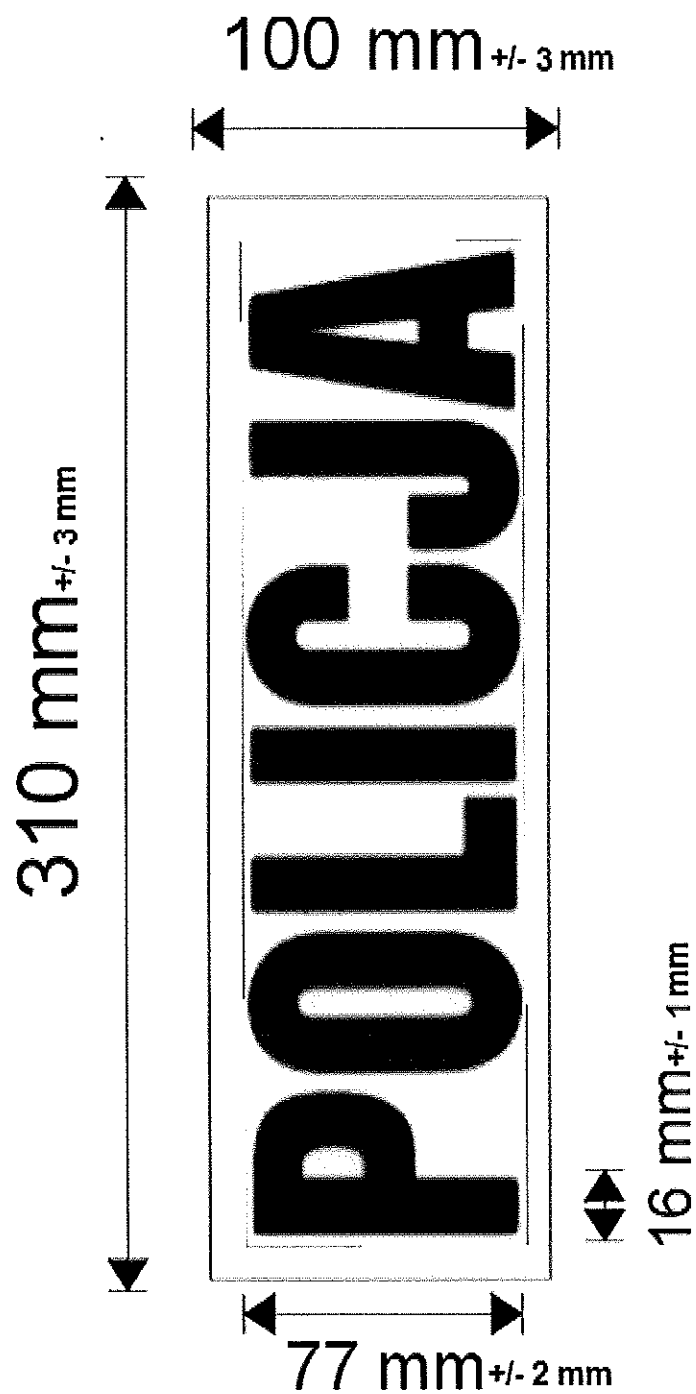
Rys. 18. Kurtka – stójka dopinana

„Właścicielem Dokumentacji Techniczno-Technologicznej DTT jest Komenda Główna Policji.  
Kopiowanie dokumentacji w całości lub w części, bez zgody właściciela jest zabronione”



Rys. 19. Kurtka – miejsca klejenia





Rys. 20. Napis POLICJA duży

## 6.2. Wykonanie wyrobu

L.p.	Kolejność operacji	Uwagi
1.	Rozkrój elementów	wg układów kroju i znaków na szablonach
<b>KURTKA</b>		
2.	Podklejanie elementów - plisy, rynienki, dołów stójki	Parametry klejenia wg zaleceń producenta
3.	Wykonanie dziurek bieliźnianych w patkach, pagonach, pochawkach i podtrzymywaczach pasa	Wg szablonu pomocniczego
4.	Uszycie kołnierza, patek kieszeniowych, podtrzymywaczy pasa i pagonów podkładając włóknitex i ocieplenie.	Maszyna do wyszywania elementów. Wywrócić uformować
5.	Stębnowanie patek	0,2 cm $\pm$ 0,5 mm od przewinięcia
6.	Stębnowanie kołnierza, pagonów i podtrzymywaczy	0,5 cm $\pm$ 0,1 cm od przewinięcia
7.	Uszycie zapinek i wieszaka	-
8.	Odszycie kieszeni z wypustkami w obłożeniach i kieszeń z patkami wg znaków	-
9.	Uszycie worków kieszeniowych	-
10.	Wykończenie kieszeni w przodach	-
11.	Wykonanie kieszeni w obłożeniach oraz uszycie zapinek	-
12.	Odszycie obłożeń i wystębnowanie 0,2 cm $\pm$ 0,5 mm od przewinięcia	-
13.	Odszycie zamka 2 cm $\pm$ 0,2 cm od brzegu oraz doszycie podszewki	-
14.	Wykonanie zaszewki w kapturze i stębnowanie. Połączenie kaptura z tkaniną zasadniczą i stębnowanie	-
15.	Podklejanie kaptura	-
16.	Wykonanie zaszewek w podszewce kaptura połączenie podszewki	-
17.	Połączenie kaptura tkanina z podszewką, przewinięcie na prawą stronę wystębnowanie 0,2 cm $\pm$ 0,5 mm od krawędzi drugi raz 2 cm $\pm$ 0,2 cm podkładając sznurek	-
18.	Wykonanie dziurek bieliźnianych w kapturze i kołnierzu	Wg szablonu pomocniczego
19.	Uszycie i wystębnowanie plisy do przodu	Szer. stębnówki 0,6 cm $\pm$ 0,1 cm od brzegu
20.	Uszycie i wystębnowanie rynienki	Szer. stębnówki 0,2 cm $\pm$ 0,5 mm od brzegu przewinąć 1 cm $\pm$ 0,1 cm i wystębnować 0,2 cm $\pm$ 0,5 mm od brzegu
21.	Naszycie napisu „POLICJA” na tył tkaniny zasadniczej	Wg szablonu pomocniczego
22.	Podklejenie napisu	-
23.	Odszycie kołnierza z dzianiny -połączenie dzianiny ze stójką, wywrócenie i wystębnowanie	Szer. stębnówki od brzegu 0,2 cm $\pm$ 0,5 mm

„ Właścicielem Dokumentacji Techniczno-Technologicznej DTT jest Komenda Główna Policji.  
Kopiowanie dokumentacji w całości lub w części, bez zgody właściciela jest zabronione”

24.	Zszycie rękawów po szwie łokciowym i wystębnowanie	Szer. stębnówki 0,2 cm $\pm 0,5$ mm od przszycia
25.	Doszycie stójk do kołnierza i wystębnowanie po stójce	Szer. stębnówki 0,2 cm $\pm 0,5$ mm
26.	Połączenie barków i przestębnowanie po tyle. Wszycie rękawów z podłożeniem pagonów w kuli rękawa i przestębnowanie po kurtce. Połączenie boków z rękawami i przestębnowanie	Szer. stębnówki 0,2 cm $\pm 0,5$ mm od przewinięcia
27.	Naszycie i przestębnowanie podtrzymywaczy na pas	Szer. stębnówki 0,5 cm $\pm 0,1$ cm od przewinięcia
27a	Podklejanie barków, rękawów, boków oraz rękawów po szwie łokciowym	
28.	Zaryglowanie gumy i wszycie do rękawów. Guma przestębnowana 3x w równych odległościach	-
29.	Doszycie gumy do dołu kurtki i przestębnownie 3x w równych odległościach	Wg szablonu pomocniczego
30.	Doszycie zamka do kurtki podkładając rynienkę. Obszycie kurtki w koło z podszewką podkładając kołnier i wieszak do podkroju szyi dołem zapinkę	Wywrócić kurtkę na prawą stronę i sprawdzić prawidłowość wykonania
31.	Wystębnowanie kurtki w koło 0,2 cm $\pm 0,5$ mm od brzegu druga stębnówka dołem 2 cm $\pm 0,2$ cm	-
32.	Naszycie plisy na lewy przód i przestębnowanie wg szablonu pomocniczego	Szer. stębnówki 0,6 cm $\pm 0,1$ cm od przewinięcia
33.	Wykonanie testu jakości podklejania szwów	
34.	<b>Podszywka i podpinka</b> Uszycie podszewki z podłożeniem rozmiarówki w lewym boku zostawiając otwór w lewym rękawie. Podłożenie zapinek: ramiona, dół rękawa łokciowego pod pachą w oznaczonych miejscach	-
35.	Uszycie podpinki w lewym boku podłożyć firmówkę oraz doszyć zarękawki z dzianiny ściągaczowej	-
36.	Oblamowanie podpinki w koło	-
37.	Naszycie taśmy gumowej na linii pasa do podpinki oraz wszycie zamka	-
38.	Doszycie guzików do kurtki i podpinki	Wg szablonu pomocniczego
39.	Wykonanie nap w plisie	Wg szablonu pomocniczego
40.	Skompletowanie kurtki, spięcie i oczyszczenie z kredy i nitek	-
41.	Kontrola jakości kurtki	-
42.	Pakowanie	-
<b>KAMIZELKA</b>		

1.	Rozkrój elementów	Wg układów kroju i znaków na szablonach
2.	Naszycie taśmy samoszczepnej na patki górne i dolne wg znaków	
3.	Uszycie patek górnych i dolnych	Maszyna do wyszywania elementów. Wywrócenie na prawą stronę.
4.	Stębnowanie patek	Szer. stębnówki 0,2cm ±0,5 mm od brzegu
5.	Podwinięcie kieszeni górą i wykonanie kontrafałdów	-
6.	Zaprasowanie kontrafałdów	-
7.	Odszycie bocznych wejść do kieszeni dolnych	-
8.	Stębnowanie dolnych wejść	Maszyna dwuigłowa rozstaw 0,6 cm ±0,1 cm
9.	Znaczenie naszycia kieszeni na przodach	Wg szablonu pomocniczego
10.	Naszycie kieszeni na przody i naszycie patek	Szer. stębnówki 0,2 cm ±0,5 mm od brzegu
11.	Przestębnowanie patek kieszeniowych	Maszyna dwuigłowa
12.	Naszycie napisu POLICJA na tył kamizelki	Wg szablonu pomocniczego
13.	Połączyć ramiona oraz boki w lewym boku podłożyć firmówkę doszyć dzianinę ściągaczową do dołu kamizelki overlok pięcionitkowy	-
14.	Oblamować pachy	-
15.	Doszyć stójkę do wykroju szyi. Wszyć wieszak, uszyć zamek, doszyć obłożenia	-
16.	Przestębnować przody na dwuigłowiec	Rozstaw 0,6 cm ±0,1 cm
17.	Obłożenia przestębnować 0,2 cm od brzegu	-
18.	Oczyścić kamizelkę z nici i kredy, skompletować do kurtki	-
19.	Wykonanie rygli w kieszeniach	-

7. Tabela wymiarów wyrobu gotowego (w cm)

Obwód klatki piersiowej	86				92				98				104				110				116				122				OBCHY LENA					
	163	171	179	187	195	163	171	179	187	195	163	171	179	187	195	163	171	179	187	195	163	171	179	187	195	163	171	179		187	195			
Wzrost	76,5	80,0	83,5	87,5	91,0	77,5	80,5	84,0	87,5	91,0	77,5	81,0	84,5	88,0	91,5	78,0	81,5	85,0	88,5	92,0	78,5	82,0	85,5	89,0	92,5	82,5	86,0	89,5	93,0	83,0	86,5	90,0	93,5	2
1 kurtka tyl długość mierzona od wierzchołka kołnierza środkiem do tyłu	49	49,3	49,6	51,0	51,6	49,8	50,1	50,4	51,0	51,6	50,6	51,2	51,8	52,4	53,0	52,0	52,6	53,2	53,8	54,3	53,4	54,0	54,6	55,2	55,6	55,4	56,0	56,6	57,1	56,8	57,4	57,8	58,2	1,5
2 przody długość mierzona od styku szwu barkowego z kołnierzem do dołu	80,5	84,0	87,5	91,5	95,0	81,5	84,5	88,0	91,5	95,0	81,5	85,0	88,5	92,0	95,5	82,0	85,5	89,0	92,5	96,0	82,5	86,0	89,5	93,0	96,0	86,5	90,0	93,5	97,0	87,0	90,5	94,0	97,5	2
2a szerokość mierzona na wysokości klatki piersiowej w połowie	23,0	23,0	23,3	24,1	24,4	23,6	23,6	23,9	24,1	24,4	24,2	24,5	24,8	25,1	25,4	25,1	25,4	25,7	26,0	26,3	26,0	26,3	26,6	26,9	27,2	27,2	27,5	27,8	28,0	28,1	28,4	28,7	29,0	1
2b długość szwu barkowego	17,0	17,0	17,3	17,8	18,1	17,2	17,2	17,5	17,8	18,1	17,4	17,7	18,0	18,3	18,6	17,9	18,2	18,5	18,8	19,1	18,4	18,7	19,0	19,3	19,5	19,2	19,5	19,8	20,0	19,7	20,0	20,3	20,6	1
2c długość zamka	68,0	70,0	74,0	74,0	78,0	68,0	70,0	74,0	74,0	78,0	68,0	70,0	74,0	78,0	80,0	68,0	70,0	74,0	78,0	80,0	68,0	70,0	74,0	78,0	80,0	70,0	74,0	78,0	74,0	78,0	80,0	80,0	3	
3 obwody obwód mierzony w poziomie na wysokości kości klina rekowa	58,0	58,5	59,0	61,0	62,5	61,0	61,0	61,5	62,0	62,5	63,0	63,5	64,0	64,5	65,0	65,5	66,0	66,5	67,0	67,5	68,0	68,5	69,0	69,5	70,0	71,0	71,5	72,0	72,5	73,5	74,0	74,5	75,0	2
3a obwód mierzony przy gumie ściągającej dołem	49,5	49,5	50,0	52,0	53,5	52,0	52,0	52,5	53,0	53,5	54,0	54,5	55,0	55,5	56,0	56,5	57,0	57,5	58,0	58,5	59,0	59,5	60,0	60,5	61,0	62,0	62,5	63,0	63,5	64,5	65,0	65,5	66,0	2
4 kieszenie odległość od styku szwu barkowego do	53,5	55,0	56,5	58,0	59,5	53,5	55,0	56,5	58,0	59,5	53,5	55,0	56,5	58,0	59,5	53,5	55,0	56,5	58,0	59,5	53,5	55,0	56,5	58,0	59,5	55,0	56,5	58,0	59,5	55,0	56,5	58,0	59,5	1,5

„ Właścicielem Dokumentacji Techniczno-Technologicznej DTT jest Komenda Główna Policji.  
Kopiowanie dokumentacji w całości lub w części, bez zgody właściciela jest zabronione”



9c obwód mierzony na wysokości pacy w połowie	48,5	48,5	49,0	51,0	51,0	51,5	52,0	52,5	53,0	53,5	54,0	54,5	55,0	55,5	56,0	56,5	57,0	57,5	58,0	58,5	59,0	59,5	60,0	61,0	61,5	62,0	62,5	63,5	64,0	64,5	65,0	4	
9f długość zamka do podpinkki	165	165	175	175	175	175	175	185	165	175	175	175	185	165	175	175	185	165	175	175	175	185	185	175	175	185	185	175	175	185	185	185	6
10 kamizelka tył długość mierzona od podkoju szwi do dołu środkiem	69,5	73,0	76,5	69,5	73,5	77,0	80,5	84,0	70,5	74,0	77,5	81,0	84,5	71,0	74,5	78,0	81,5	85,0	71,5	75,0	78,5	82,0	85,5	75,5	79,0	82,0	85,5	76,5	79,5	83,0	87,5	2	
10a szerokość na wysokości szwów barkowych	47,2	47,7	48,2	48,8	49,1	49,4	49,7	50,0	50,2	50,5	50,8	51,1	51,4	51,6	51,9	52,2	52,5	52,8	53,0	53,3	53,6	53,9	54,1	54,7	55,0	55,3	55,6	56,1	56,4	56,7	57,2	1,5	
10b długość szwu barkowego	16,0	16,0	16,3	16,5	16,5	16,8	17,1	17,4	16,7	17,0	17,3	17,6	17,9	17,2	17,5	17,8	18,1	18,4	17,7	18,0	18,3	18,6	18,9	18,5	18,8	19,1	19,4	19,0	19,3	19,6	19,9	1	
10c długość przodu mierzona na styku szwu barkowego z kołnierzem do dołu	72,5	76,0	79,5	72,5	76,5	80,0	83,5	87,0	73,5	77,0	80,5	84,0	87,5	74,0	77,5	81,0	84,5	88,0	74,5	78,0	81,5	85,0	88,5	78,5	82,0	85,0	88,5	79,0	82,5	86,0	90,5	2	
10d długość zamka	68,0	70,0	72,0	68,0	70,0	74,0	78,0	80,0	68,0	72,0	76,0	78,0	80,0	70,0	72,0	76,0	78,0	80,0	70,0	72,0	76,0	78,0	80,0	72,0	76,0	78,0	80,0	74,0	76,0	78,0	80,0	3,0	
10e obwód mierzony na wysokości pacy w połowie	45,0	45,0	45,5	50,5	50,5	51,0	51,5	52,0	51,5	52,0	52,5	57,0	57,5	58,0	58,5	59,0	59,5	60,0	60,5	61,0	61,5	62,0	62,5	63,5	64,0	64,5	65,0	66,0	66,5	67,0	67,5	2	

„ Właścicielem Dokumentacji Techniczno-Technologicznej DTT jest Komenda Główna Policji.  
Kopowanie dokumentacji w całości lub w części, bez zgody właściciela jest zabronione”

## 8. Tabela wymiarów stałych i pomocniczych

Nr	Nazwa elementu	Wymiar w cm	Dopuszczalne odchylenia
<b>KURTKA</b>			
10 Ł	Naszycie napisu od pokroju szyi	15,50	± 0,5
10 O	Wysokość kołnierza z dzianiny	10,00	± 0,5
10 S	Długość kołnierza z dzianiną dla rozm.86-104	39,00	± 1,0
10 S	Długość kołnierza z dzianiną dla rozm.110-120	43,00	± 1,0
10 T	Długość otworu kieszeni wewnętrznej	16,00	± 1,0
2 E	Długość patki kieszeniowej	17,5	± 0,5
2 D	Szerokość patki kieszeniowej	5,00	± 0,5
6	Szerokość kołnierza z tyłu	10,0	± 1,0
6A	Szerokość stójki z tyłu	4,0	± 0,5
8	Naramiennik długość od przyszycia ostrego końca	15,5	± 1,0
8A	Szerokość przy rękawie	5,5	± 0,5
8B	Przy ścięciu skośnym	3,8	± 0,5
<b>KAMIZELKA</b>			
10 F	Kieszenie- dł. kieszeni dolnej bez patki Wzrost: 163 i poniżej 171 – 179 187 – 195 i powyżej	18,0 19,0 20,0	± 1,0
10 G	Długość kieszeni górnej bez patki Wzrost: 163 i poniżej 171 – 179 187 – 195 i powyżej	15,0 16,0 17,0	± 1,0
10H	Długość patki górnej	15,5	± 0,5
10I	Szerokość patki górnej	6,5	± 0,5
10J	Długość patki dolnej	20,5	± 0,5
10K	Szerokość patki dolnej	6,5	± 0,5
10L	Naszycie napisu od podkroju szyi	13,00	± 1,0
10M	Ściągacz dołem szerokość	7,00	± 1,0
10P	Stójka z tyłu szerokość	5,00	± 0,5
<b>PODPINKA</b>			
10N	Szerokość dzianiny ściągaczowej w dole rękawa	7,0	± 1,0

„ Właścicielem Dokumentacji Techniczno-Technologicznej DTT jest Komenda Główna Policji.  
Kopiowanie dokumentacji w całości lub w części, bez zgody właściciela jest zabronione”



### 9. Średnie normy zużycia materiałów zasadniczych i dodatków

Lp.	Nazwa	Jedn. miary	Ilość
1.	Tkanina zasadnicza	mb	3,70
2.	Podszewka bawełniana	mb	0,17
3.	Ocieplacz dwustronnie pikowany dzianiną syntetyczną	mb	2,24
4.	Ocieplacz jednostronnie pikowany dzianiną syntetyczną	mb	1,49
5.	Włóknitex z klejem	mb	0,60
6.	Podszewka styłonowa	mb	0,60
7.	Lamówka	mb	0,20
8.	Dzianina ściągaczowa	kg	0,08
9.	Nici poliestrowe czarne 80	mb	355
10.	Guziki małe czarne	szt.	21
11.	Zarekawki z dzianiny ściągaczowej czarne	para	1
12.	Zamek dwusuwakowy kostkowy K-20 rozdzielczy czarny dł. wg. wzrostu	szt.	1
13.	Sznurek jedwabny lub syntetyczny czarny	mb	1,35
14.	Firmówka	szt.	2
15.	Zatrzaski oxydowane	szt.	4
16.	Nici poliestrowe czarne 120	mb	452
17.	Worek foliowy	szt.	1
18.	Guma czarna szer.3,5 – 4 cm.	mb	0,88
19.	Taśma samoszczepna komplet szer.2,5 czarna	mb	0,16
20.	Zamek rozdzielczy sprężynkowy dł. wg. wzrostu do podpinki	szt.	1
21.	Foliowany napis POLICJA na żółtym odbłaskowym tle - (pryzmatycznym – spełniającym wymogi normy PN-EN 471+A1:2010)	szt.	2
22.	Zamek rozdzielczy sprężynkowy dł. wg. wzrostu do kamizelki	szt.	1
23.	Taśma do uszczelniania szwów	mb	8
24.	Włóknitex bez kleju 60 g/m <sup>2</sup>	mb	0,20
25.	Włóknitex bez kleju 120g/ m <sup>2</sup>	mb	0,20
26.	Guma czarna szer. 1,5 cm ±0,2 cm	mb	0,37

„ Właścicielem Dokumentacji Techniczno-Technologicznej DTT jest Komenda Główna Policji.  
Kopowanie dokumentacji w całości lub w części, bez zgody właściciela jest zabronione”

## 10. Wymagane dokumenty potwierdzające spełnienie wymagań dokumentacji techniczno-technologicznej

1. Wyniki badań z akredytowanego laboratorium badawczego aktualne dla każdej nowej dostawy materiałów podstawowych i dodatków potwierdzających wymagania dla:

- a) tkaniny zasadniczej.
- b) podszewki bawełnianej.
- c) podszewki stylonowej.
- d) ocieplacza jednostronnie i dwustronnie pikowanego.
- e) dzianiny syntetycznej do ocieplacza.
- f) taśmy odblaskowej.

2. Wyniki badań z akredytowanego laboratorium badawczego, potwierdzające wymagania w zakresie bezpieczeństwa i ekologii zawarte w punkcie 4.3.1 (w tabeli) dla każdej nowej dostawy materiałów podstawowych i dodatków. Dopuszcza się potwierdzenie ww. wymagań odpowiednim certyfikatem wystawionym przez akredytowaną jednostkę certyfikującą OiB.

3. Potwierdzona deklaracja zgodności wyrobu sporządzona zgodnie z ustawą z dnia 17 listopada 2006 r. o systemie oceny zgodności wyrobów przeznaczonych na potrzeby obronności i bezpieczeństwa państwa (Dz. U. Nr 235, poz. 1700 z późn. zm.);

4. Gwarancja wykonawcy.

## II. WARUNKI I ZASADY ODBIORU WYROBÓW Z PRODUKCJI

### Odbiór jakościowy

1. Warunki przedstawienia wyrobu do odbioru:

- a. Odbioru jakościowego dokonuje się w celu organoleptycznego sprawdzenia zgodności wykonania wyrobu z wymaganiami DTT\_w zakresie jakości i estetyki wyrobu.
- b. Ilość partii produkcyjnych wykonawca uzgadnia z zamawiającym.
- c. Wyroby przewidziane do odbioru podlegają 100% kontroli przez komórkę Kontroli Jakości zakładu wykonawcy.
- d. Podstawą odbioru jakościowego partii produkcyjnej jest spełnienie wymagań zawartych w niniejszej Dokumentacji Techniczno-Technologicznej. Każda partia wyrobu podlegająca odbiorowi powinna mieć potwierdzoną deklarację zgodności wyrobu sporządzoną zgodnie z ustawą z dnia 17 listopada 2006 r. o systemie oceny zgodności wyrobów przeznaczonych na potrzeby obronności i bezpieczeństwa państwa (Dz. U. Nr 235, poz. 1700 z późn. zm.)

2. Tryb i zasady przeprowadzenia odbioru jakościowego wyrobu:

- a. Odbioru partii produkcyjnej wyrobu dokonują osoby wyznaczone przez zamawiającego.
- b. Metodą „na ślepo” wg normy PN-N-03010:1983 wybiera się spośród zgłoszonych do odbioru 5% wyrobów (nie mniej niż 10 sztuk) i sprawdza zgodność ich wykonania z wymaganiami Specyfikacji Technicznej.
- c. Podczas odbioru jakościowego ocenie podlegać będzie jakość i estetyka wykonania przedmiotu umowy, a w szczególności takie elementy jak:

„ Właścicielem Dokumentacji Techniczno-Technologicznej DTT jest Komenda Główna Policji.  
Kopowanie dokumentacji w całości lub w części, bez zgody właściciela jest zabronione”

- 1) szwy (ciągłość i równość, wykonanie bez zmarszczeń i wyciągnięć, zabezpieczenie przed pruciem),
  - 2) połączenie elementów składowych (np. bez fałd i zgrubień),
  - 3) kształt wyrobu (zniekształcenia i skrzywienia, estetyka wykonania poszczególnych elementów wyrobu).
3. Stwierdzenie w trakcie odbioru usterek, wad jakościowych skutkuje odstąpieniem od dalszego odbioru przedmiotu umowy do czasu usunięcia nieprawidłowości. Termin ponownego odbioru Wykonawca uzgodni z Zamawiającym. Wszelkie koszty związane z ponownym odbiorem ponosi Wykonawca.
  4. Odbiór jakościowy przedmiotu umowy potwierdzony zostanie protokołem odbioru jakościowego, podpisanym przez upoważnionych przedstawicieli Zamawiającego i Wykonawcy. Protokół ten sporządzony zostanie w 2 egzemplarzach, z których jeden otrzymuje Wykonawca, a jeden egzemplarz przeznaczony jest dla Zamawiającego.

### III. DOKUMENTACJA EKSPLOATACYJNO-NAPRAWCZA

Wyrób użytkowany w różnych warunkach atmosferycznych.

#### 1. KONSERWACJA WYROBU

Konserwowany w n/w sposób:

KURTKA:

- maksymalna temperatura prania 40°C (oddziaływanie mechaniczne normalne, płukanie normalne, wirowanie normalne)



- nie bielić (nie chlorować)/



- suszyć w pozycji pionowej



- maksymalna temperatura dolnej płyty żelazka 110°C



PODPINKA:

- maksymalna temperatura prania 40°C (oddziaływanie mechaniczne normalne, płukanie normalne, wirowanie normalne)



- nie bielić (nie chlorować)



- suszyć w pozycji pionowej



- nie prasować



KAMIZELKA:

- maksymalna temperatura prania 40°C (oddziaływanie mechaniczne normalne, płukanie normalne, wirowanie normalne)



- nie bielić (nie chlorować)
- suszyć w pozycji pionowej
- nie prasować



## 2. GWARANCJA WYKONAWCY

Wykonawca odpowiada za wady fizyczne ujawnione w wyrobie i ponosi z tego tytułu wszelkie zobowiązania. Jest obowiązany do usunięcia wad fizycznych i do dostarczenia wyrobów wolnych od wad, jeżeli wady ujawnią się w ciągu okresu określonego w gwarancji.

Na wyprodukowane wyroby Wykonawca udzieli gwarancji na okres 12 miesięcy ich użytkowania. Okres przechowywania wyrobu, po którym przysługuje okres gwarancji, wynosi 18 miesięcy, licząc od daty podpisania dowodu przyjęcia przez przedstawiciela Odbiorcy. W przypadku wydania wyrobu do użytkowania po okresie przechowywania dłuższym niż 18 miesięcy łączny okres gwarancji (przechowywanie + użytkowanie) wynosi 30 miesięcy.

W przypadku stwierdzenia w okresie gwarancji wad fizycznych Wykonawca rozpatrzy „protokół reklamacji” w ciągu 14 dni licząc od daty jego otrzymania.

W przypadku uznania reklamacji Wykonawca:

- usunie wady w wyrobie w terminie 30 dni, licząc od daty otrzymania Protokołu reklamacji
- usunie wady w dostarczonym wyrobie w miejscu, w którym zostały ujawnione lub na własny koszt dostarczy je do swojej siedziby w celu ich usunięcia,
- wyroby wolne od wad dostarczy na własny koszt do miejsca, w którym wady zostały ujawnione.
- przedłuży termin gwarancji o czas, w którym wskutek wad wyrobu objętego gwarancją, uprawniony z gwarancji nie mógł z niego korzystać,
- wymieni wadliwy wyrób na nowy w terminie 30 dni licząc od daty otrzymania „protokołu reklamacyjnego, jeżeli usunięcie wad będzie niemożliwe bądź niewskazane.
- ponosi odpowiedzialność z tytułu przypadkowej utraty lub uszkodzenia wyrobu od przyjęcia go do naprawy do czasu zwrócenia go / bez wad / Odbiorcy.

Jeżeli Wykonawca nie uzna reklamacji, Odbiorca wadliwego wyrobu przekaże go do zbadania do akredytowanej jednostki. Wydane orzeczenie traktowane będzie jako ostateczne. Koszty badania poniesie strona, której ocena okaże się błędna / Wykonawca lub Odbiorca /. Wymiana wadliwego wyrobu nastąpi w ciągu 14 dni od daty orzeczenia na koszt Wykonawcy w przypadku jego winy.



## Załącznik 2

### Wykaz jednostek Policji wraz z zapotrzebowaniem na .....

1. KGP w Warszawie	- I partia - ..... szt., II partia - ..... szt.
2. KWP w Białymstoku	- I partia - ..... szt., II partia - ..... szt.
3. KWP w Bydgoszczy	- I partia - ..... szt., II partia - ..... szt.
4. KWP w Gdańsku	- I partia - ..... szt., II partia - ..... szt.
5. KWP w Gorzowie Wlkp.	- I partia - ..... szt., II partia - ..... szt.
6. KWP w Katowicach	- I partia - ..... szt., II partia - ..... szt.
7. KWP w Kielcach	- I partia - ..... szt., II partia - ..... szt.
8. KWP w Krakowie	- I partia - ..... szt., II partia - ..... szt.
9. KWP w Lublinie	- I partia - ..... szt., II partia - ..... szt.
10. KWP w Łodzi	- I partia - ..... szt., II partia - ..... szt.
11. KWP w Olsztynie	- I partia - ..... szt., II partia - ..... szt.
12. KWP w Opolu	- I partia - ..... szt., II partia - ..... szt.
13. KWP w Poznaniu	- I partia - ..... szt., II partia - ..... szt.
14. KWP w Radomiu	- I partia - ..... szt., II partia - ..... szt.
15. KWP w Rzeszowie	- I partia - ..... szt., II partia - ..... szt.
16. KWP w Szczecinie	- I partia - ..... szt., II partia - ..... szt.
17. KWP we Wrocławiu	- I partia - ..... szt., II partia - ..... szt.
18. KSP w Warszawie	- I partia - ..... szt., II partia - ..... szt.
19. SP w Katowicach	- I partia - ..... szt., II partia - ..... szt.
20. SP w Pile	- I partia - ..... szt., II partia - ..... szt.
21. SP w Słupsku	- I partia - ..... szt., II partia - ..... szt.
22. CSP w Legionowie	- I partia - ..... szt., II partia - ..... szt.
23. WSPol w Szczytnie	- I partia - ..... szt., II partia - ..... szt.

## WYKAZ ADRESÓW ODBIORCÓW I OSÓB DO KONTAKTÓW

Lp.	Jednostka Policji	Wyznaczona osoba	Telefon kontaktowy i faks	Adres dostawy
1.	KGP w Warszawie	Anna Suchoń	Tel. 022 601 15 60 Faks 022 601 30 59	00-699 Warszawa ul. Taborowa 33c
2.	KWP Białystok	Iwona Sopoćko	Tel. 085 670 21 54 Faks 085 677 32 71	15-346 Białystok ul. Wspólna 32
3.	KWP Bydgoszcz	Hanna Guzińska	Tel. 052 588 15 84 Faks 052 525 55 95	85-090 Bydgoszcz ul. Powstańców Wielkopolskich 7
4.	KWP Gdańsk	Zdzisław Bilejczyk	Tel. 058 321 48 72 Faks 058 3214818	80-044 Gdańsk, ul. Trakt Św. Wojciecha 47
5.	KWP Gorzów Wlkp.	Artur Lenkiewicz	Tel. 0957381454 Faks 095 721 14 55	Łagódzin ul. Dobra 2, 66-446 Deszczno
6.	KWP Katowice	Iwona Forma	Tel. 0322003141 Faks 032 200 31 49	40-068 Katowice, ul. Koszarowa 17
7.	KWP Kielce	Małgorzata Tusznio	Tel. 041 349 28 15 Faks 041 349 28 05	25-045 Kielce, ul. Kusocińskiego 51
8.	KWP Kraków	Ewa Maślerz	Tel. 012 615 46 01 Faks 012 615 46 06	31-571 Kraków, ul. Mogilska 109
9.	KWP Lublin	Edyta Osek	Tel. 081 535 59 96 Faks 081 535 51 07	20-331 Lublin, ul. Grenadierów 3
10.	KWP Łódź	Magdalena Gębska	Tel. 042 665 32 66 Faks 042 679 28 18	92-104 Łódź, ul. Stokowska 21/25
11.	KWP Olsztyn	Paulina Jaszczyk	Tel. 089 522 43 67 Faks 089 522 43 45	10-049 Olsztyn, ul. Pstrowskiego 3
12.	KWP Opole	Irena Woszek	Tel. 077 422 37 86 Faks 077 422 25 04	45-222 Opole, ul. Oleska 95
13.	KWP Poznań	Beata Augustyniak	Tel. 061 841 26 67 Faks 061 841 40 24	60-626 Poznań ul. Podolańska 52
14.	KWP Radom	Elwira Rybicka	Tel. 048 345 28 59 Faks 048 345 25 57	26-600 Radom, ul. Leśna 15
15.	KWP Rzeszów	Michał Lis	Tel. 017 858 28 14 Faks 017 858 28 09	35-036 Rzeszów ul. Podkarpacka 15
16.	KWP Szczecin	Agnieszka Jankowska	Tel. 091 821 14 96 Faks 091 821 14 99	71-240 Szczecin, ul. Wernyhory 5
17.	KWP Wrocław	Janusz Przemek	Tel. 071 340 37 35 Faks 071 340 41 25	53-676 Wrocław, ul. Sokolnicza 12
18.	KSP Warszawa	Robert Burasiński	Tel.022 603 39 43 Faks 022 603 30 27	02-033 Warszawa ul. Włochowska 25/33
19.	SP w Katowicach	Małgorzata Klimczyk- Słapa	Tel. 032 606 93 77 Faks 032 606 93 69	40-684 Katowice, ul. Gen. Jankego 276
20.	SP w Pile	Jolanta Zagórzycza-Rajewska	Tel. 067 352 22 43 Faks 067 352 23 33	64-920 Piła, Plac Staszica 7
21.	SP w Słupsku	Elżbieta Bukowska	Tel. 059 841 75 55 Faks 059 841 75 61	76-200 Słupsk, ul. Killińskiego 121
22.	CSP w Legionowie	Paulina Minakowska	Tel. 022 605 33 31 Faks 022 605 32 20	05-121 Legionowo, Ul. Zegrzyńska 121
23.	WSPol w Szczytnie	Edward Szczotka	Tel. 089 621 52 74 Faks. 089 621 52 47	12-100 Szczytno, ul. Piłsudskiego 111

# WZÓR GWARANCJI W RAMACH ZABEZPIECZENIA NALEŻYTEGO WYKONANIA UMOWY

## GWARANCJA Nr NALEŻYTEGO WYKONANIA UMOWY

Dla:

Komendant Główny Policji  
ul. Puławska 148/150  
02-624 Warszawa  
NIP: 521-31-72-762, REGON: 012137497  
zwanego dalej "Beneficjentem gwarancji"

1. MY .....(wpisać nazwę firmy) wystawca gwarancji ..... (wpisać rodzaj gwarancji: ubezpieczeniowa, bankowa) ..... z siedzibą w ....., ul. ...., zarejestrowana/y w Sądzie Rejonowym..... Wydział Gospodarczy Krajowego Rejestru Sądowego, pod numerem KRS ..... wysokość kapitału zakładowego ..... w całości wpłaconego, o zarządzie w składzie ..... zwan/a/y dalej....., reprezentowana/y na podstawie pełnomocnictwa nr ..... z dnia ..... przez: ..... działając na ..... zlecenie „Zobowiązany”) niniejszym gwarantujemy nieodwołalnie i bezwarunkowo na zasadach określonych w niniejszej gwarancji zapłatę należności do kwoty ..... złotych (słownie złotych: ..... bez względu na sprzeciw Zobowiązanego w terminie 14 dni po otrzymaniu pierwszego pisemnego żądania Beneficjenta Gwarancji, do zapłacenia których na rzecz Beneficjenta Gwarancji Zobowiązany jest zobligowany w związku z niewykonaniem lub nienależytym wykonaniem umowy ..... (nr ..... postępowania o zamówienie publiczne), dotyczącej ..... , zwanej dalej „umową objętą gwarancją”, a które to należności nie zostały zapłacone przez Zobowiązanego.

2. Kwota gwarancji stanowi górną granicę odpowiedzialności ..... wystawcy gwarancji ..... a każda wypłata z tytułu gwarancji obniża odpowiedzialność ..... wystawcy gwarancji..... o wysokość wypłaconej kwoty.

3. Niniejsza gwarancja jest ważna w okresie od ..... do ..... zwanym dalej „okresem ważności gwarancji”.

4. W dniu ..... odpowiedzialność ...wystawcy gwarancji..... z tytułu niniejszej gwarancji ulegnie automatycznemu zmniejszeniu do kwoty.....(słownie:.....).

5. Zapłata przez .....wystawcę gwarancji ..... kwoty, o której mowa w pkt. 1 i 4 nastąpi zgodnie z następującą procedurą:

- Beneficjenta gwarancji winien złożyć pisemne żądanie wypłaty wraz z pisemnym oświadczeniem, że Zobowiązany nie wykonał lub wykonał nienależycie umowę o zamówienie publiczne objętą gwarancją i nie dokonał zapłaty należności o których mowa w pkt. 1 i/lub 4,

6. Żądanie zapłaty powinno:

- 1) być doręczone, pod rygorem nieważności, do ...wystawcy gwarancji ... (wpisać rodzaj gwarancji),
- 2) być podpisane przez Beneficjenta gwarancji lub osoby przez niego upoważnione,
- 3) być doręczone do .....wystawcy gwarancji .... najpóźniej w terminie ważności gwarancji w formie pisemnej pod rygorem nieważności,
- 4) dotyczyć wyłącznie należności, które powstały w związku z w/w umową o zamówienie publiczne,
- 5) powinno zawierać oznaczenie rachunku bankowego, na który ma nastąpić wypłata z gwarancji.

6. Odpowiedzialność .....wystawcy gwarancji..... z tytułu niniejszej gwarancji jest wyłączona:

- 1) w przypadku gdy Beneficjent gwarancji doręczy żądanie wypłaty z gwarancji niezgodne z warunkami określonymi w pkt. 5 lub 6,
- 2) w przypadku nieistnienia lub unieważnienia zobowiązania będącego przedmiotem gwarancji,

7. Gwarancja wygasa po upływie okresu jej ważności, a także w następujących przypadkach:

- 1) z chwilą zwrotu gwarancji przed upływem okresu jej ważności,
- 2) z chwilą wypełnienia przez Zobowiązanego zobowiązania będącego przedmiotem gwarancji,
- 3) przez zwolnienie Zobowiązanego przez Beneficjenta gwarancji z zobowiązania będącego przedmiotem gwarancji,
- 4) przez zwolnienie .....wystawcy gwarancji ..... z zobowiązania wynikającego z gwarancji,
- 5) po wypłacie przez ..... wystawcę gwarancji..... pełnej kwoty gwarancji.

8. Prawa z niniejszej gwarancji nie mogą być przedmiotem przelewu .

9. Niniejsza gwarancja podlega zwrotowi do ...wystawcy gwarancji ... niezwłocznie po jej wygaśnięciu. Jednakże zobowiązanie wystawcy gwarancji wygasa z upływem tego terminu bez względu na to czy niniejszy dokument zostanie zwrócony.

10. Spory mogące wyniknąć z niniejszej gwarancji podlegają rozpoznaniu przez sąd powszechny właściwy dla siedziby Beneficjenta Gwarancji.