

OPIS PRZEDMIOTU ZAMÓWIENIA

KOMENDA GŁÓWNA POLICJI
02-542 Warszawa, ul. Domaniewska 36/38



SPECYFIKACJA TECHNICZNA

Identyfikator specyfikacji technicznej

ST – 7/KGP/2008

KOSZULA SŁUŻBOWA LETNIA

Edycja
grudzień 2016 r.

SPIS TREŚCI

| | Strona |
|--|--------|
| 1. PRZEZNACZENIE DOKUMENTU | 3 |
| 2. ZAKRES STOSOWANIA DOKUMENTU | 3 |
| 3. DOKUMENTY ZWIĄZANE Z WYROBEM..... | 3 |
| 3.1 Dokumentacja techniczna..... | 3 |
| 3.2 Dokumenty odniesienia..... | 4 |
| 4. OPIS OGÓLNY WYROBU..... | 5 |
| 5. WYMAGANIA..... | 8 |
| 5.1 Wymagania techniczne..... | 8 |
| 5.1.1 Wykaz materiałów i dodatków | 8 |
| 5.1.2 Charakterystyki oraz wymagania techniczne podstawowych materiałów i dodatków.... | 9 |
| 5.2 Wymagania dla szwów i ściągów | 9 |
| 5.3 Wymagania dotyczące jakości | 10 |
| 5.3.1 Klasyfikacja jakości..... | 10 |
| 5.3.2 Wymagania dla wyrobów | 10 |
| 5.3.3 Przykłady błędów niedopuszczalnych..... | 11 |
| 5.3.4 Zasady ustalania błędów | 12 |
| 5.4 Wymagania dotyczące bezpieczeństwa użytkowania | 12 |
| 5.5 Wymagania użytkowe dla wyrobów gotowych | 12 |
| 5.5.1 Zmiana różnicy barwy tkaniny koszulowej..... | 12 |
| 5.5.2 Właściwości materiałów odblaskowych oraz trwałość napisów POLICJA | 13 |
| 6. ZESTAWIENIE ELEMENTÓW SKŁADOWYCH..... | 13 |
| 7. WYMIAROWANIE..... | 17 |
| 8. CECHOWANIE, PAKOWANIE, PRZECHOWYWANIE I TRANSPORT..... | 33 |
| 8.1 Cechowanie..... | 33 |
| 8.2 Pakowanie..... | 33 |
| 8.3 Przechowywanie..... | 34 |
| 8.4 Transport..... | 34 |
| 9. GWARANCJA..... | 34 |
| 10. DOKUMENTY POTWIERDZAJĄCE SPEŁNIENIE WYMAGAŃ SPECYFIKACJI TECHNICZNEJ | 34 |
| 11. ARKUSZ EWIDENCJI WPROWADZONYCH ZMIAN..... | 36 |

1. PRZEZNACZENIE DOKUMENTU

Specyfikacja Techniczna identyfikuje wyrób poprzez określenie wymagań, jakie powinien spełniać:

- w zakresie wymagań technicznych, jakościowych i bezpieczeństwa użytkowania,
- w odniesieniu do nazewnictwa, symboli, badań i metodologii badań, znakowania oraz oznaczania wyrobu.

2. ZAKRES STOSOWANIA DOKUMENTU

Specyfikacja Techniczna jest wykorzystywana w realizacji zamówień publicznych oraz w systemie oceny zgodności wyrobów przeznaczonych na potrzeby obronności i bezpieczeństwa państwa.

3. DOKUMENTY ZWIĄZANE Z WYROBEM

3.1 Dokumentacja techniczna

Dokumentacja techniczno-technologiczna Wykonawcy, przedstawiona do realizacji produkcji, powinna zawierać, co najmniej:

- identyfikację wyrobu, nazwę;
- rysunki poglądowe;
- wykaz surowców, materiałów i dodatków;
- zestawienie elementów składowych;
- zestawienie średniego zużycia materiałów i dodatków;
- warunki wykonania wyrobu:
 - podstawowe operacje wykonania wyrobu (kroju, szycia itp.);
 - rodzaje szwów i ściągów łączących elementy wyrobu;
 - gęstość szwów;
 - ilość, rozmieszczenie i wymiary rygli;
 - rodzaj i rozmieszczenie linii przeszycić stębnowych;
 - parametry procesu nanoszenia napisów;
 - parametry procesu podklejania elementów wkładami odzieżowymi;
- rysunki określające sposób wymiarowania wyrobu (wymiary wyrobu gotowego, pozycjonowanie elementów typu kieszenie, patki, napisy itp.);
- etapy i zakres kontroli podczas produkcji wyrobu (kontrola wstępna materiałów i dodatków, międzyoperacyjna, końcowa);
- tabelę wymiarów wyrobu gotowego (dla wszystkich zamawianych rozmiarów);
- tabelę wymiarów stałych i pomocniczych (np. kołnierz, kieszenie, patki, mankiety, napisy);
- znakowanie (rozmieszczenie, zawartość);
- zasady transportu, przechowywania, konserwacji i naprawy;
- instrukcję użytkowania;
- gwarancję Wykonawcy.

3.2 Dokumenty odniesienia

Polskie normy:

- PN-EN ISO 1833-11:2010; Tekstylija – Ilościowa analiza chemiczna – Część 11: Mieszanki włókien celulozowych i poliestrowych (metoda z zastosowaniem kwasu siarkowego)
- PN-EN ISO 105-B02:2014-11; Tekstylija – Badania odporności wybarwień – Część B02: Odporność wybarwień na działanie światła sztucznego: Test płowienia w świetle łukowej lampy ksenonowej
- PN-EN ISO 105-C06:2010; Tekstylija – Badania odporności wybarwień – Część C06: Odporność wybarwień na pranie domowe i komunalne
- PN-EN ISO 105-E04:2013-06; Tekstylija – Badania odporności wybarwień – Część E04: Odporność wybarwień na działanie potu
- PN-EN ISO 105-J01:2002; Tekstylija -- Badania odporności wybarwień -- Część J01: Ogólne zasady pomiaru barwy powierzchni
- PN-EN ISO 105-J03:2009; Tekstylija - Badanie odporności wybarwień - Część J03: Obliczanie różnic barwy
- PN-EN 12127:2000 Tekstylija – Płaskie wyroby włókiennicze – Wyznaczanie masy na jednostkę powierzchni z zastosowaniem małych próbek
- PN-EN ISO 5077:2011; Tekstylija – Wyznaczanie zmiany wymiarów po praniu i suszeniu
- PN-EN ISO 13937-2:2002; Tekstylija – Metody badania rozdzierania płaskich wyrobów – Część 2: Wyznaczanie siły rozdzierania próbek roboczych w kształcie spodni (metoda pojedynczego rozdzierania)
- PN-EN ISO 9237:1998; Tekstylija – Wyznaczanie przepuszczalności powietrza wyrobów włókienniczych
- PN-ISO 7768:2002; Tekstylija – Metoda oceny wyglądu niemnących płaskich wyrobów po domowym praniu i suszeniu
- PN-EN ISO 3071:2007; Tekstylija – Oznaczanie pH ekstraktów wodnych
- PN-EN 14362-1:2012; Tekstylija – Metody oznaczania niektórych amin aromatycznych powstałych z barwników azowych – Część 1: Wykrywanie zastosowania niektórych barwników azowych dostępnych metodą z ekstrakcją i bez ekstrakcji włókien
- PN-EN 14362-3:2012; Tekstylija – Metody oznaczania niektórych amin aromatycznych powstałych z barwników azowych – Część 3: Wykrywanie zastosowania niektórych barwników azowych, mogących uwalniać 4-aminoazobenzen
- PN-EN ISO 14184-1:2011; Tekstylija – Oznaczanie formaldehydu – Część 1: Formaldehyd wolny i zhydrolizowany (metoda ekstrakcji wodnej)
- PN-EN ISO 13688:2013-12; Odzież ochronna – Wymagania ogólne
- PN-EN 12590:2002; Tekstylija – Przemysłowe nici szwalne wykonane w całości lub częściowo z włókien syntetycznych
- PN-P-84502:1983; Wyroby konfekcyjne – Ściegi – Klasyfikacja i oznaczenia
- PN-P-84501:1983; Wyroby konfekcyjne – Szwy – Klasyfikacja i oznaczenia
- PN-EN ISO 3758:2012; Tekstylija – System oznaczania sposobu konserwacji z zastosowaniem symboli
- PN-P-84507: 1985; Wyroby konfekcyjne – Stopnie jakości
- PN-P-84530:1990; Wyroby Konfekcyjne – Składanie

Podstawowe akty prawne:

- Ustawa z dnia 17 listopada 2006 r. o systemie oceny zgodności wyrobów przeznaczonych na potrzeby obronności i bezpieczeństwa państwa (Dz. U. Nr 235, poz. 1700 z późn. zm.)
- Rozporządzenie (WE) nr 1907/2006 Parlamentu Europejskiego i Rady z dnia 18 grudnia 2006 r. w sprawie rejestracji, oceny, udzielania zezwoleń i stosowanych ograniczeń w zakresie chemikaliów (REACH) i utworzenia Europejskiej Agencji Chemikaliów, zmieniające dyrektywę 1999/45/WE oraz uchylające rozporządzenie Rady (EWG) nr 793/93 i rozporządzenie Komisji (WE) nr 1488/94, jak również dyrektywę Rady 76/769/EWG i dyrektywy Komisji 91/155/EWG, 93/67/EWG, 93/105/WE i 2000/21/WE (Dz. Urz. UE z 2006 r. Nr L 396, s. 1 z późn. zm.).

UWAGA: w przypadku zastąpienia lub wycofania norm wymienionych w specyfikacji technicznej dopuszcza się stosowanie dokumentów normatywnych je zastępujących lub równoważnych.

4. OPIS OGÓLNY WYROBU

Koszula służbowa letnia wykonana z tkaniny koszulowej w kolorze ciemnogrnatowym, zapewniająca wysoki komfort użytkowania.

Koszula służbowa letnia z dwuczęściowym przodem zapinanym na guziki.

Tył koszuli z dwoma symetrycznie rozmieszczonymi zakładkami, skierowanymi w stronę rękawów, i doszytym dwuwarstwowym karczkiem. W szwie łączącym karczek i tył koszuli umieszczona wypustka odblaskowa w kolorze srebrnym (szerokość wypustki $3 \pm 0,5$ mm).

Rękawy krótkie, każdy podwinięty u dołu do spodu $10 \text{ mm} + 30 \text{ mm}$ (± 2 mm) oraz przestębnowany dwuigłowo wzdłuż górnej krawędzi podwinięcia. Na obu rękawach, centralnie, w odległości (dolna linia napisu) 60 ± 2 mm od dolnej krawędzi rękawa, umieszczony odblaskowy napis „POLICJA” (rys. 10) w kolorze srebrnym, o wymiarach podanych w Tabeli 6. Napis wykonany bezpośrednio na rękawie metodą termotransferową.

Podkrój szyi wykończony kołnierzem na odcinanej stójce zapinanej na jeden guzik. Rogi kołnierza przypinane do przodów małymi guzikami. Na lewym rogu kołnierza wyhaftowany napis „POLICJA” (rys. 10) w kolorze srebrnym, o wymiarach podanych w Tabeli 6. Krawędzie kołnierza stębnowane w odległości $5 \div 6$ mm (po przewinięciu), a krawędzie stójki w odległości ok. 1 mm.

Krawędź przodu prawego podwinięta do spodu $10 \text{ mm} + 25 \text{ mm}$ (± 2 mm) i przestębnowana wzdłuż jednej krawędzi. Krawędź przodu lewego podwinięta do spodu $30 \text{ mm} + 30 \text{ mm}$ (± 2 mm) i przestębnowana wzdłuż obu krawędzi. Na każdej części przodu, na wysokości klatki piersiowej, naszyta kieszeń z patką zapinaną na guzik.

Kieszeń w formie sześcioboku. Górna krawędź kieszeni podwinięta do spodu $20 \text{ mm} + 20 \text{ mm}$ (± 2 mm) i przestębnowana. Wzdłuż osi symetrii kieszeni przesyta kontrafałda o szerokości 30 ± 2 mm i przszyty guzik do dopięcia patki. Patka w formie pięcioboku, stębnowane w odległości $5 \div 6$ mm od krawędzi (po przewinięciu). Wzdłuż osi symetrii patki wykonana dziurka. Górna krawędź patki przszyta do przodu 15 ± 2 mm powyżej górnej krawędzi kieszeni i przestębnowana w odległości $5 \div 6$ mm poniżej linii

doszycia, z zachowaniem otworu przelotowego na długopis. Otwór przelotowy (światło) o długości 27 ± 2 mm zabezpieczony na końcach ryglami.

Nad lewą patką, centralnie, umieszczony (metodą termotransferową) odblaskowy napis „POLICJA” (rys. 10) w kolorze srebrnym, o wymiarach podanych w Tabeli 6. Dolna krawędź napisu w odległości 13 ± 2 mm od górnej krawędzi patki kieszeni.

Na szwach barkowych umieszczone naramienniki z dziurką, wszyte wraz z rękawami, zapinane na guzik. Naramienniki stębnowane w odległości $5 \div 6$ mm od krawędzi (po przewinięciu) i dostosowane do noszenia pochewek z oznaczeniami stopni policyjnych.

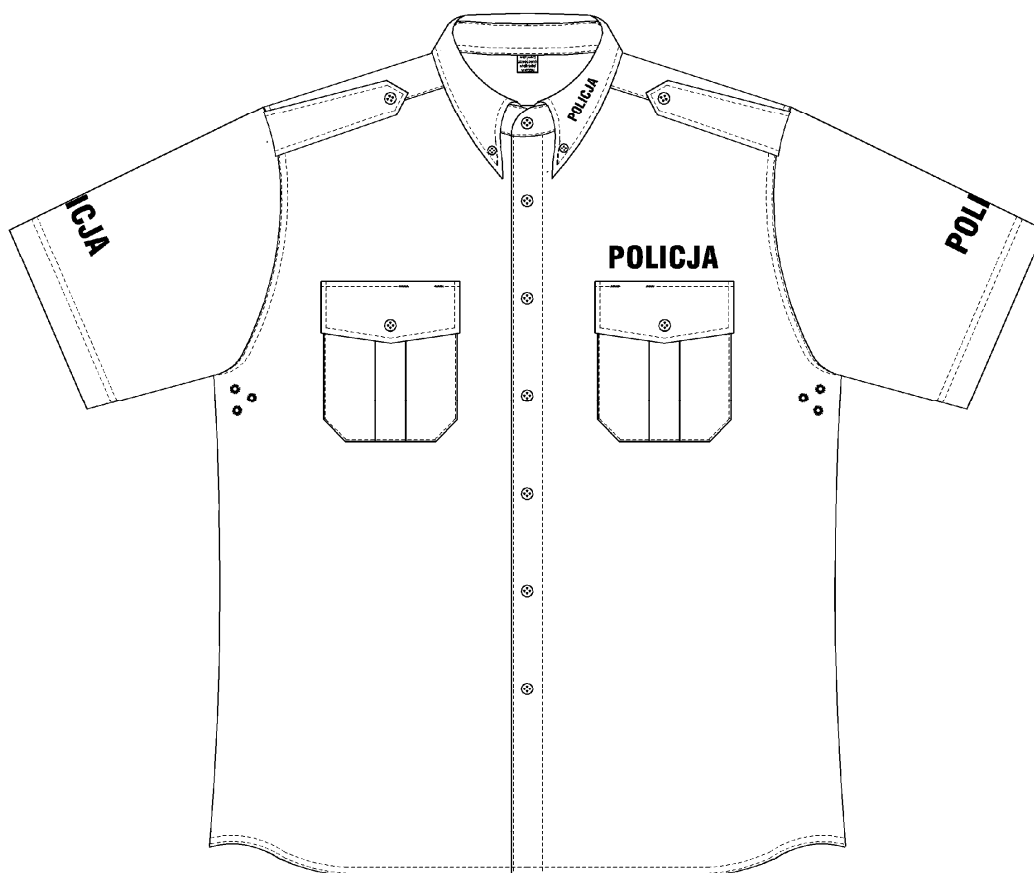
Na przodach i tyle pod pachami po 3 obszywane otwory wentylacyjne.

Dół koszuli z przodu i z tyłu lekko zaokrąglony, podwinięty do spodu $5 \text{ mm} + 8 \text{ mm}$ (± 2 mm) i przestębnowany dwuigłowo.

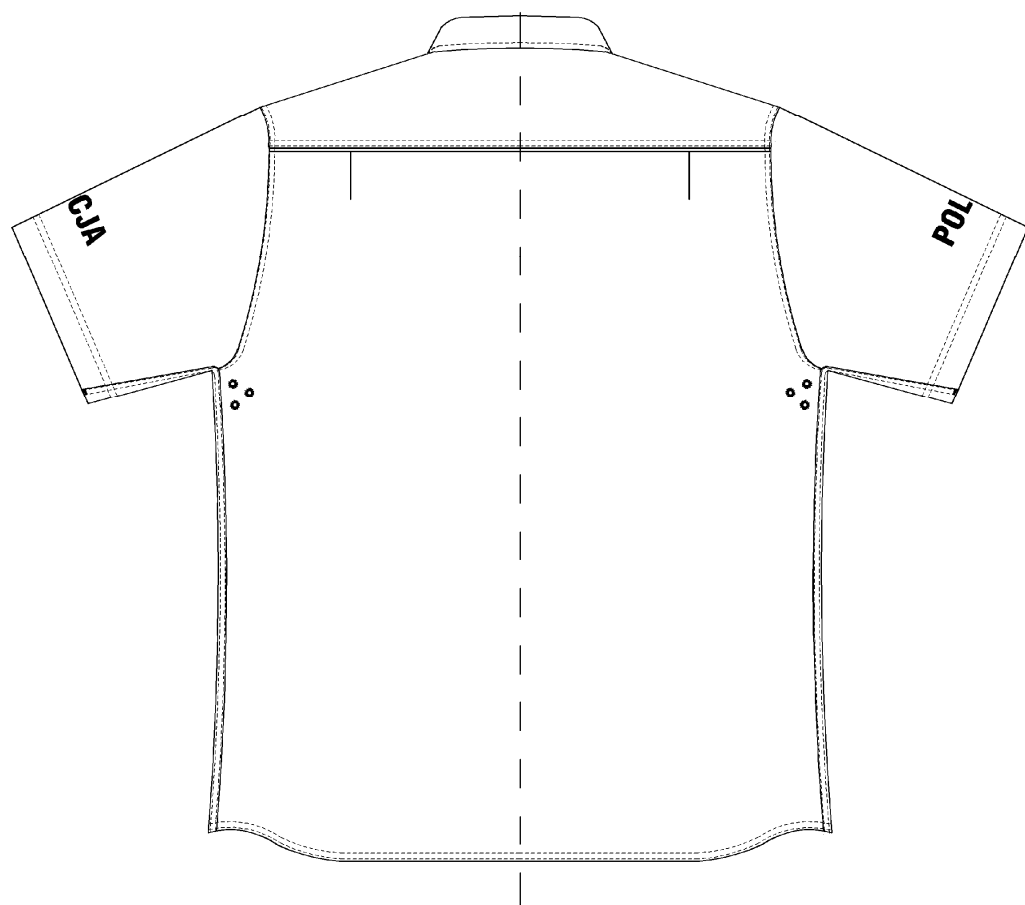
Kołnier, stójka, patki i naramienniki podklejone wkładem odzieżowym zgodnie z Tabelą 4.

Koszula wyposażona w 2 zapasowe guziki (po jednym w każdej wielkości), przyszyte u dołu listwy podwinięcia przodu prawego (rys.3).

Widok ogólny koszuli służbowej letniej z przodu przedstawia rysunek 1, zaś z tyłu rysunek 2.



Rys. 1. Koszula służbowa letnia – widok z przodu.



Rys. 2. Koszula służbowa letnia – widok z tyłu.

5. WYMAGANIA.

5.1 Wymagania techniczne

5.1.1 Wykaz materiałów i dodatków

Tabela 1. Zestawienie materiałów i dodatków do wykonania koszuli służbowej letniej.

| Lp. | Nazwa materiału / dodatku | Typ, rodzaj, charakterystyka materiału / dodatku |
|-----|-----------------------------------|--|
| 1 | Tkanina koszulowa | W kolorze ciemnogranatowym, spełniająca wymagania określone w Tabeli 2. |
| 2 | Wkład odzieżowy zasadniczy | Tkaninowy, bawełniany, z klejem termoplastycznym, o masie powierzchniowej $130 \pm 15 \text{ g/m}^2$. |
| 3 | Wkład odzieżowy pomocniczy | Tkaninowy, bawełniany, z klejem termoplastycznym, o masie powierzchniowej $110 \pm 10 \text{ g/m}^2$. |
| 4 | Folia odblaskowa | Termotransferowa, w kolorze srebrnym, spełniająca wymagania normy PN-EN ISO 20471:2013-07, zachowująca właściwości odblaskowości po 50 cyklach prania w temperaturze 60°C , po 30 cyklach czyszczenia chemicznego, po 5000 cyklach ścierania. |
| 5 | Taśma wypustkowa (ze sznurkiem) | Odblaskowa, w kolorze srebrnym, o szerokość $10 \div 15 \text{ mm}$, spełniająca wymagania normy PN-EN ISO 20471:2013, zachowująca właściwości odblaskowości po 50 cyklach prania w temperaturze 60°C , po 30 cyklach czyszczenia chemicznego, po 5000 cyklach ścierania. |
| 6 | Guzik $\varnothing 12 \text{ mm}$ | Poliestrowy, czterdziurkowy, w kolorze tkaniny zasadniczej. |
| 7 | Guzik $\varnothing 9 \text{ mm}$ | Poliestrowy, czterdziurkowy, w kolorze tkaniny zasadniczej. |
| 8 | Nici do haftu | Poliestrowe z włókien odcinkowych, nr handlowy 40, w kolorze srebrnym, spełniające wymagania PN-EN 12590:2002. Wartości współrzędnych barwy: CIELab: $L = 71,062$; $a = -1,464$; $b = -0,347$; $\Delta E \leq 1,5$ określone wg normy PN-EN ISO 105-J01:2002 i PN-EN ISO 105-J03:2009. |
| 9 | Nici szwalne | Poliestrowe z włókien odcinkowych, nr handlowy 80, w kolorze ciemnogranatowym, spełniające wymagania PN-EN 12590:2002. |
| 10 | Wszywka informacyjna rozmiarowa | Wymagania wg pkt. 8.1. |
| 11 | Wszywka informacyjna | Wymagania wg pkt. 8.1. |
| 12 | Wszywka OiB | Wymagania wg pkt. 8.1. |

Uwaga:

Przed rozpoczęciem produkcji Wykonawca powinien zgromadzić i dokonać przeglądu poświadczeń jakościowych producentów, dla każdej nowej dostawy materiałów i dodatków, potwierdzających wymagania zawarte w Tabeli 1.

5.1.2 Charakterystyki oraz wymagania techniczne podstawowych materiałów i dodatków

Tabela 2. Wymagania dla tkaniny koszulowej.

| Lp. | Rodzaj wskaźnika | Jednostka | Wartość | Metoda badania |
|-----|---|---|-------------|------------------------------|
| 1. | Kolor | Ciemny granat. Wartości współrzędnych barwy wzorca CIE Lab: $L^* = 11,76$; $a^* = 0,74$; $b^* = - 6,82$; $\Delta E^*_{ab} \leq 1,5$ Pomiary i obliczenia wg normy PN-EN ISO 105-J01:2002 i PN-EN ISO 105-J03:2009 | | |
| 2. | Skład surowcowy | 52 \pm 3 % bawełna 48 \pm 3 % poliester | | PN-EN ISO 1833-11:2010 |
| 3. | Masa powierzchniowa | g/m ² | 120 \pm 6 | PN-EN 12127:2000 |
| 4. | Wytrzymałość na rozdzierania - osnowa - wątek nie mniej niż | N | 15 | PN-EN ISO 13937-2:2002 |
| 5. | Zmiana wymiarów po praniu w temp. 40°C i suszeniu: - osnowa - wątek nie więcej niż | % | 2 | PN-EN ISO 5077:2011 |
| 6. | Gniotliwość (ocena wyglądu po praniu i suszeniu) nie mniej niż | - | 4 | PN-ISO 7768:2002 |
| 7. | Przepuszczalność powietrza nie mniej niż | mm/s | 300 | PN-EN ISO 9237:1998 |
| 8. | Odporność wybarwień na pot - alkaliczny - kwaśny nie mniej niż | stopień | 4 | PN-EN ISO 105-E04:2013-06 |
| 9. | Odporność wybarwień na pranie w temperaturze 40°C - zmiana barwy próbki - zabrudzenie bieli nie mniej niż | stopień | 5 4/5 | PN-EN ISO 105-C06:2010 |
| 10. | Odporność wybarwień światło nie mniej niż | stopień | 6 | PN-EN ISO 105-B02:2014-11 |

Uwaga:

Spełnienie wymagań ujętych w Tabeli 2, dla każdej nowej dostawy tkaniny koszulowej, powinno być potwierdzone aktualnymi wynikami badań wykonanymi w akredytowanych laboratoriach badawczych.

5.2 Wymagania dla szwów i ściągów

Elementy koszuli służbowej letniej powinny być łączone za pomocą szycia.

Wykaz operacji wraz z oznaczeniem zastosowanych w wyrobie szwów i ściągów, Wykonawca powinien ująć w dokumentacji techniczno-technologicznej z zastosowaniem oznaczeń z norm:

- szwy wg normy PN-P-84501:1983, Wyroby konfekcyjne. Szwy. Klasyfikacja i oznaczenia,
- ścięgi wg normy PN-P-84502:1983, Wyroby konfekcyjne. Ścięgi. Klasyfikacja i oznaczenia.

Połączenie kuli rękawa z przodem i tyłem koszuli służbowej letniej powinno być wykonane ścięciem łańcuszkowym, krawędzie zabezpieczone ścięciem łańcuszkowym obrzucającym oraz dodatkowo przesyte dwuigłowo ścięciem stębnowym.

Połączenie przodu z tyłem wzdłuż boku oraz szew zamykający rękaw powinny być przesyte dwuigłowo ścięciem łańcuszkowym.

Połączenie spodu karczka, tyłu i taśmy wypustkowej powinno być wykonane ścięciem łańcuszkowym, następnie połączone ścięciem stębnowym z wierzchem karczka oraz przestębnowane od strony wierzchniego karczka dwuigłowo ścięciem stębnowym.

Pozostałe połączenia elementów koszuli służbowej letniej wykonane ścięciem stębnowym.

Kieszenie naszyte ścięciem stębnowym w odległości od krawędzi $1 \pm 0,5$ mm.

Patki i naramienniki przesyte ścięciem stębnowym w odległości $5 \div 6$ mm od krawędzi.

Odległość pomiędzy ścięgami we wszystkich szwach dwuigłowych koszuli powinna wynosić $4 \div 6$ mm.

Średnica wewnętrzna otworu wentylacyjnego (otwór przelotowy) nie mniejsza niż 2 mm, średnica zewnętrzna obszycia otworu wentylacyjnego 5 ± 1 mm.

Rygle (wzmocnienie zakończenia otworów przelotowych w patkach) powinny mieć długości ~ 1 cm.

Zalecane gęstości ścięgów:

- stębnowych (szwy łączące i stębnówki): $30 \div 45 / 1$ dm,
- łańcuszkowych: $30 \div 45 / 1$ dm,
- obrzucających (owerlokowych): $40 \div 50 / 1$ dm,
- dziurkarki bieliźnianej: $120 \div 160 / 1$ dm,
- ryglujących: $100 \div 120 / 1$ dm.

Przeszycia na początku i na końcu powinny być zabezpieczone przed pruciem.

5.3 Wymagania dotyczące jakości

Wyrób powinien spełniać zapisy zawarte w specyfikacji technicznej.

Wykonawca powinien posiadać i stosować system oceny jakości produkcji, kontrolę produktu końcowego oraz badania wymagane w niniejszej specyfikacji technicznej.

Wykonanie powyższych czynności powinno być udokumentowane (sporządzone zapisy).

Wykonawca jest zobowiązany do sporządzenia stosownego dokumentu (protokołu, zaświadczenia) z przeprowadzonej klasyfikacji jakości i pozytywnej kontroli końcowej wyrobów.

5.3.1 Klasyfikacja jakości

Ocenę jakości należy przeprowadzić wg normy PN-P-84507:1985. Dopuszcza się dostawę wyłącznie koszul służbowych letnich wykonanych w **pierwszym stopniu jakości**.

5.3.2 Wymagania dla wyrobów

Wymagania dla koszul służbowych letnich:

- konstrukcja i wykonanie koszuli powinno zapewniać swobodę ruchów;
- wykonanie wyrobu powinno być zgodne z obowiązującymi zasadami stosowanymi dla wyrobów koszulowych;
- koszule powinny charakteryzować się:
 - dobrą układalnością,
 - odpornością na deformację,

- stabilnością kształtów i wymiarów po praniu,
- estetycznym wykonaniem tj. bez zabrudzeń i różnic odcieni kolorystycznych elementów;
- szwy powinny być ciągle, wytrzymałe, wykonane prawidłowo (bez marszczeń i wyciągnięć), z prawidłowym wiązaniem ścięgu w szwie;
- powinna być zachowana symetria wyrobu;
- w wyrobie nie dopuszcza się sztukowania elementów;
- koszula nie powinna ulec samoistnemu uszkodzeniu ani przebarwieniu podczas użytkowania i konserwacji zgodnie z wymaganiami przedstawionymi w niniejszej specyfikacji technicznej;
- konstrukcja koszuli oraz jej parametry użytkowe nie powinny ulec zmianie podczas przechowywania zgodnie z warunkami opisanymi w niniejszej specyfikacji technicznej.

5.3.3 Przykłady błędów niedopuszczalnych

Niedopuszczalne błędy konfekcyjne:

- zniekształcenia i skrzywienia poszczególnych elementów wyrobu,
- skrzywienie stębnówek,
- nieprawidłowo wykonane lub źle rozmieszczone dziurki,
- mało widoczne naddanie lub ściągnięcie materiału na kołnierzu i zapięciu przodu,
- nieprawidłowo wszyte rękawy,
- nieprawidłowo wgrzany napis POLICJA,
- nieprawidłowe podklejenie wkładu odzieżowego, zdeformowanie elementu w wyniku nieprawidłowego podklejenia
- widoczna substancja klejowa na zewnątrz wyrobu,
- niedoszyte, nieprawidłowe szwy lub ścięgi,
- wybłyszczenie szwów oraz zmarszczki i zakładki powstałe w wyniku nieprawidłowego prasowania,
- różnica wymiarów między częściami składowymi wykraczająca poza dopuszczalne odchyłki, np.: długości i szerokości rękawów, długości i szerokości kieszeni, długości i szerokości patek, długości i szerokości naramienników, długość szwów barkowych.

Niedopuszczalne błędy tkaniny koszulowej:

- zabrudzenia wielonitkowe,
- plamy nietłuste i otoczki po spraniu plam,
- mało widoczne i widoczne pasy (tzw. pomieszanie),
- podwójne nitki wątkowe,
- blizny jednonitkowe i wielonitkowe osnowowe i wątkowe,
- brak kolumienki lub rządka,
- nieprawidłowy przeplot,
- brak przeplotu,
- zmechacenie,
- załamki,
- zniekształcenie powierzchni (deszcz, błysk, łysina),
- nierównomierność barwy.

5.3.4 Zasady ustalania błędów

Przy ustalaniu błędów i odchyłek od wymiarów należy przestrzegać następujących zasad: ocenę organoleptyczną należy przeprowadzać wzrokowo, przy odbitym świetle (nie pod światło), na wierzchniej stronie wyrobu swobodnie, płasko rozłożonego na stole o jasnej i gładkiej powierzchni lub zawieszzonego na manekinie lub wieszaku.

5.4 Wymagania dotyczące bezpieczeństwa użytkowania

Wyrób powinien być wykonany z materiałów i dodatków spełniających wymagania Rozporządzenia (WE) Nr 1907/2006 Parlamentu Europejskiego i Rady z dnia 18 grudnia 2006 r. wraz z późniejszymi zmianami. W szczególności nie mogą one zawierać substancji zabronionych do stosowania w wyrobach włókienniczych oraz powinny spełniać wymagania określone w Tabeli 3.

Tabela 3. Wymagania dotyczące bezpieczeństwa użytkowania.

| Lp. | Parametr | Jednostka | Wartość | Metodyka badań |
|---------------------------------------|--|-----------|----------|--|
| 1. | Zawartość amin aromatycznych nie więcej niż | mg/kg | 30 | PN-EN 14362-1:2012 PN-EN 14362-3:2012 |
| 2. | Zawartość formaldehydu nie więcej niż | mg/kg | 150 | PN-EN ISO 14184-1:2011 |
| 3. | Odczyn pH | - | 3,5–9,5* | PN-EN ISO 3071:2007 |
| * - zgodnie z PN-EN ISO 13688:2013-12 | | | | |

Uwaga:

Spełnienie wymagań z Tabeli 3 dla tkaniny koszulowej musi być udokumentowane raportami z badań w laboratorium akredytowanym potwierdzającymi bezpieczeństwo i ekologię wyrobów włókienniczych.

5.5 Wymagania użytkowe dla wyrobów gotowych

Wyroby gotowe wykonane z każdej nowej dostawy niżej wymienionych materiałów i dodatków tj.:

- tkaniny,
 - folii odblaskowej, w kolorze srebrnym, wykorzystanej w napisach POLICJA,
 - taśmy wypustkowej odblaskowej w kolorze srebrnym,
- są pobierane bezpośrednio z produkcji i podlegają odpowiednio badaniom w zakresie:
- zmiany różnicy barwy tkaniny (pkt. 5.5.1),
 - właściwości odblaskowych folii i taśmy wypustkowej odblaskowej (pkt. 5.5.2),
 - trwałości napisów POLICJA (pkt. 5.5.2).

5.5.1 Zmiana różnicy barwy tkaniny koszulowej

Badania należy przeprowadzić po:

- a) 30 cyklach pralniczych w temperaturze 40°C i suszeniu, wykonanych zgodnie z normą PN-EN ISO 6330:2012.

Po zabiegach konserwacji, odpowiednio wg ww. punktów a i b, należy dokonać pomiaru wartości współrzędnych barwy zgodnie z normą PN-EN ISO 105-J01:2002.

Dopuszczalna maksymalna wielkość różnicy barwy, obliczona wg normy PN-EN ISO 105-J03:2009 w stosunku do wartości współrzędnych barwy wzorca zawartych w Tabeli 2 dla tkaniny koszulowej, powinna wynosić nie więcej niż $\Delta E^*_{ab} = 2,2$

5.5.2 Właściwości materiałów odblaskowych oraz trwałość napisów POLICJA

Badania współczynnika odbłasku należy przeprowadzić zgodnie z pkt. 7.3 normy PN-EN ISO 20471:2013-07, na próbkach poddanych zabiegom konserwacji i ścieraniu, odpowiednio:

- a) 30 cyklach pralniczych w temperaturze 40°C i suszeniu, wykonanych zgodnie z normą PN-EN ISO 6330:2012.
- b) 20 cyklach czyszczenia chemicznego (środek typu P),
- c) 5000 cyklach ścierania.

Wyniki badań współczynnika odbłasku powinny być zgodne z normą PN-EN ISO 20471:2013-07.

Trwałość napisów POLICJA (ocena organoleptyczna).

Ocenę organoleptyczną należy przeprowadzić na próbkach poddanych zabiegom konserwacji i ścieraniu według ww. punktów a, b, c.

Ocena organoleptyczna trwałości napisów powinna wykazywać zachowanie ciągłość nadruku i wgrzania (litery powinny posiadać niezmienny kształt).

Niedopuszczalne jest:

- powstawanie pęcherzy na materiale odblaskowym,
- odklejanie (delaminacja) materiału odblaskowego od tkaniny,
- ubytki materiału odblaskowego w napisie.

Uwaga:

Badania należy przeprowadzić w akredytowanym laboratorium badawczym.

6. ZESTAWIENIE ELEMENTÓW SKŁADOWYCH

Tabela 4. Składowe elementy koszuli służbowej letniej.

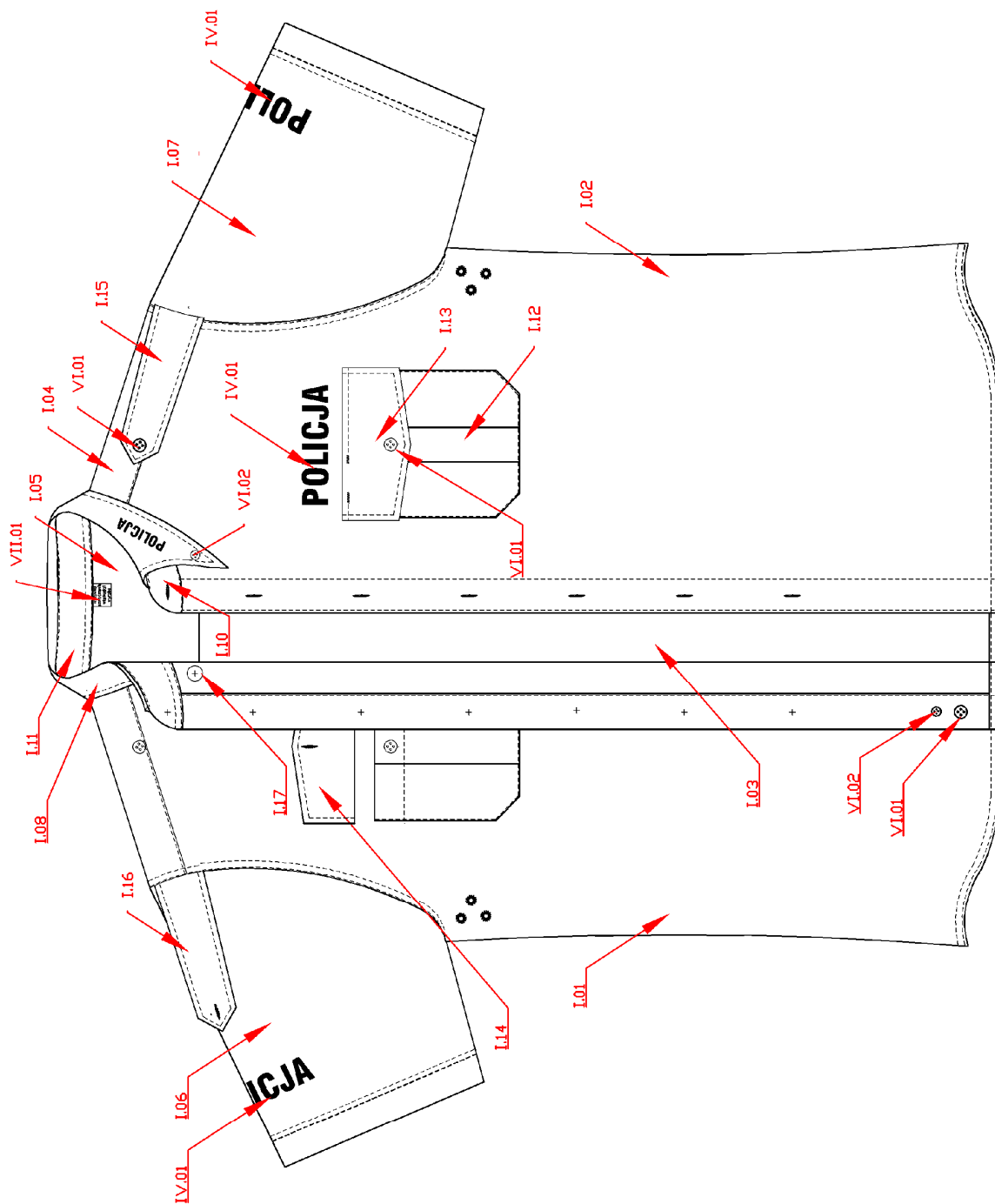
| Rodzaj materiału/ dodatku | Nazwa elementu / umiejscowienie | Ilość elementów | Oznaczenie na rysunkach |
|-------------------------------|--|--------------------|----------------------------|
| Tkanina koszulowa | przód prawy | 1 | I.01 |
| | przód lewy | 1 | I.02 |
| | tył | 1 | I.03 |
| | karczek - wierzch | 1 | I.04 |
| | karczek - spód | 1 | I.05 |
| | rękaw prawy | 1 | I.06 |
| | rękaw lewy | 1 | I.07 |
| | kołnierz - wierzch | 1 | I.08 |
| | kołnierz - spód | 1 | I.09 |
| | stójka - wierzch | 1 | I.10 |
| | stójka - spód | 1 | I.11 |
| | kieszeń | 2 | I.12 |
| | patka - wierzch | 2 | I.13 |
| | patka - spód | 2 | I.14 |
| | naramiennik - wierzch | 2 | I.15 |
| | naramiennik - spód | 2 | I.16 |
| | wzmocnienie pod guzik dopięcia kołnierza | 2 | I.17 |
| | Razem | 23 | |
| Wkład odzieżowy zasadniczy | wkład kołnierza | 1 | II.01 |
| | wkład stójki | 1 | II.02 |
| | | Razem | 2 |
| Wkład odzieżowy pomocniczy | wkład patki | 2 | III.01 |
| | wkład naramiennika | 2 | III.02 |

| Rodzaj materiału/ dodatku | Nazwa elementu / umiejscowienie | Ilość elementów | Oznaczenie na rysunkach |
|------------------------------------|--|--|----------------------------|
| | Razem | 4 | |
| Folia odblaskowa | napis POLICJA nad patką kieszeni i na rękawach | 3 | IV.01 |
| Taśma wypustkowa (ze sznurkiem) | wypustka odblaskowa | 1 | V.01 |
| Guzik Ø 12 mm | zapięcie przodu koszuli, patek kieszeni i naramienników+ zapasowy | 11 + 1 dla wzrostu 160-185 cm 12 + 1 dla wzrostu 190-200 cm | VI.01 |
| Guzik Ø 9 mm | zapięcie rogów kołnierza + zapasowy | 2+1 | VI.02 |
| Wszywka | wszywka informacyjna rozmiarowa | 1 | VII.01 |
| | wszywka informacyjna | 1 | VII.02 |
| | wszywka OiB | 1 | VII.03 |
| Nici do haftu | napis haftowany POLICJA na kołnierzu | | |
| Nici szwalne | obszycie dziurek (ściegi dziurkarki) * | | |
| | doszycie guzików (ściegi guzikarki) | | |
| | obszycie otworów wentylacyjnych * | | |
| | ściegi łańcuszkowe | | |
| | ściegi stębnowe | | |
| | rygiel* | | |
| | ściegi łańcuszkowe obrzucające * | | |

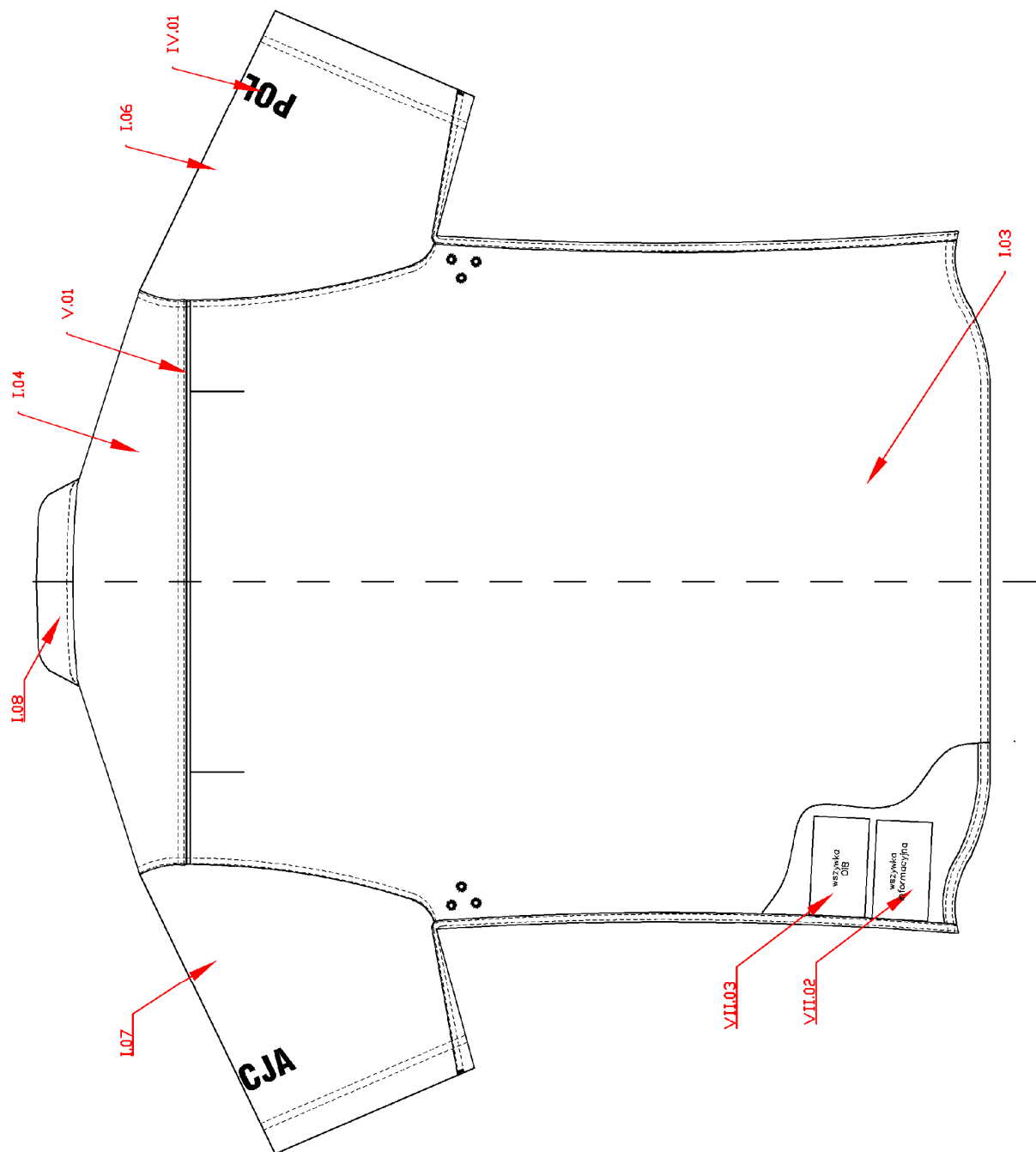
Uwaga:

* dopuszczalne jest zastosowanie cieńszych nici pod warunkiem zachowania gwarancji trwałości ściegów i szwów nimi wykonanych.

Rozmieszczenie elementów koszuli przedstawiono na rysunkach 3 ÷4.



Rys. 3. Koszula służbowa letnia – elementy składowe – widok z przodu.



Rys. 4. Koszula służbowa letnia – elementy składowe – widok z tyłu.

7. WYMIAROWANIE

Podstawowe wielkości koszul dotyczą użytkowników o niżej wymienionych wymiarach:

- wzrost od 160 do 200 cm;
- obwód klatki piersiowej od 84 do 144 cm;
- obwód szyi od 35 do 50 cm.

Dopuszcza się produkowanie koszul w rozmiarach wykraczających poza wielkości podane w Tabeli 5 oraz w rozmiarach nietypowych. Wymiarowanie i wykonanie wyrobu w rozmiarach wykraczających poza ujęte w specyfikacji technicznej oraz rozmiarach nietypowych musi być zgodne ze sztuką krawiecką, zasadami stopniowania, a także zapewnić funkcjonalność, właściwe dopasowanie do użytkownika i jego estetykę. Wykonawca powinien opracować tabele wymiarów dla przedmiotowych rozmiarów wyrobu, ująć je w zakładowej dokumentacji techniczno-technologicznej i udostępnić przedstawicielom Zamawiającego oraz „organu upoważnionego” w trakcie wykonywania czynności odbiorczych i nadzoru zgodnie z zapisami umowy.

Tabela 5. Wykaz rozmiarów koszul (w cm)

| Wzrost | Obwód klatki piersiowej | | | | | | | | | | | | | | | |
|--------|-------------------------|----|----|----|-----|-----|-----|-----|-----|-----|-----|-----|-----|-----|-----|-----|
| | 84 | 88 | 92 | 96 | 100 | 104 | 108 | 112 | 116 | 120 | 124 | 128 | 132 | 136 | 140 | 144 |
| | Obwód szyi | | | | | | | | | | | | | | | |
| 160 | 35 | 36 | 37 | 38 | 39 | 40 | | | | | | | | | | |
| 165 | 35 | 36 | 37 | 38 | 39 | 40 | 41 | 42 | 43 | 44 | | | | | | |
| 170 | 35 | 36 | 37 | 38 | 39 | 40 | 41 | 42 | 43 | 44 | 45 | 46 | | | | |
| 175 | 35 | 36 | 37 | 38 | 39 | 40 | 41 | 42 | 43 | 44 | 45 | 46 | | | | |
| 180 | 35 | 36 | 37 | 38 | 39 | 40 | 41 | 42 | 43 | 44 | 45 | 46 | 47 | 48 | | |
| 185 | | | 37 | 38 | 39 | 40 | 41 | 42 | 43 | 44 | 45 | 46 | 47 | 48 | 49 | 50 |
| 190 | | | | | 39 | 40 | 41 | 42 | 43 | 44 | 45 | 46 | 47 | 48 | 49 | 50 |
| 195 | | | | | | | | | | | | | 47 | 48 | 49 | 50 |
| 200 | | | | | | | | | | | | | 47 | 48 | 49 | 50 |

Wymiary stałe koszul zawiera Tabela 7.

Wymiary zmienne koszul, dla poszczególnych rozmiarów, zawierają Tabele 8.1÷8.8.

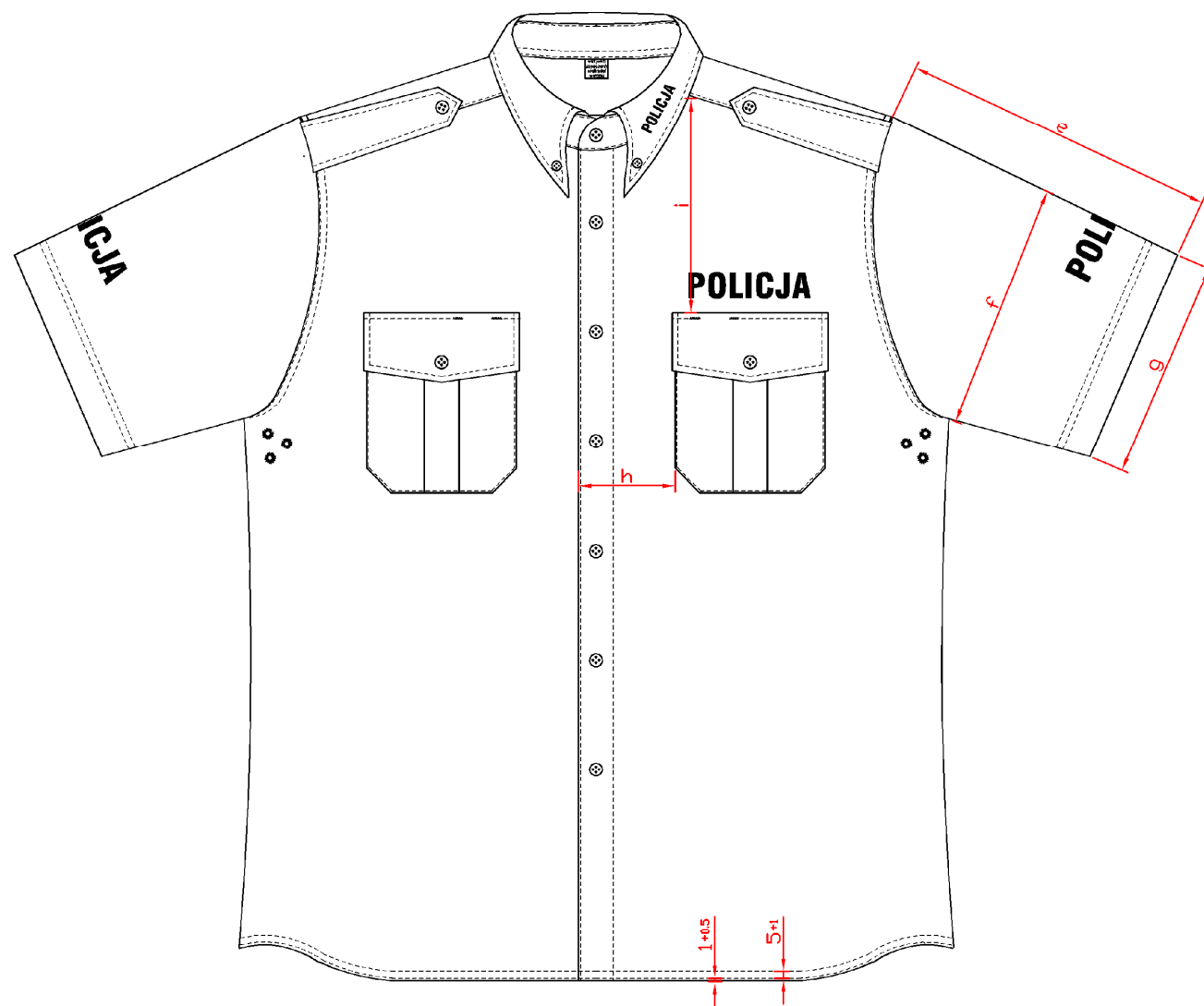
Sposób wymiarowania poszczególnych wielkości przedstawiono na rysunkach 5÷10.

Uwaga:

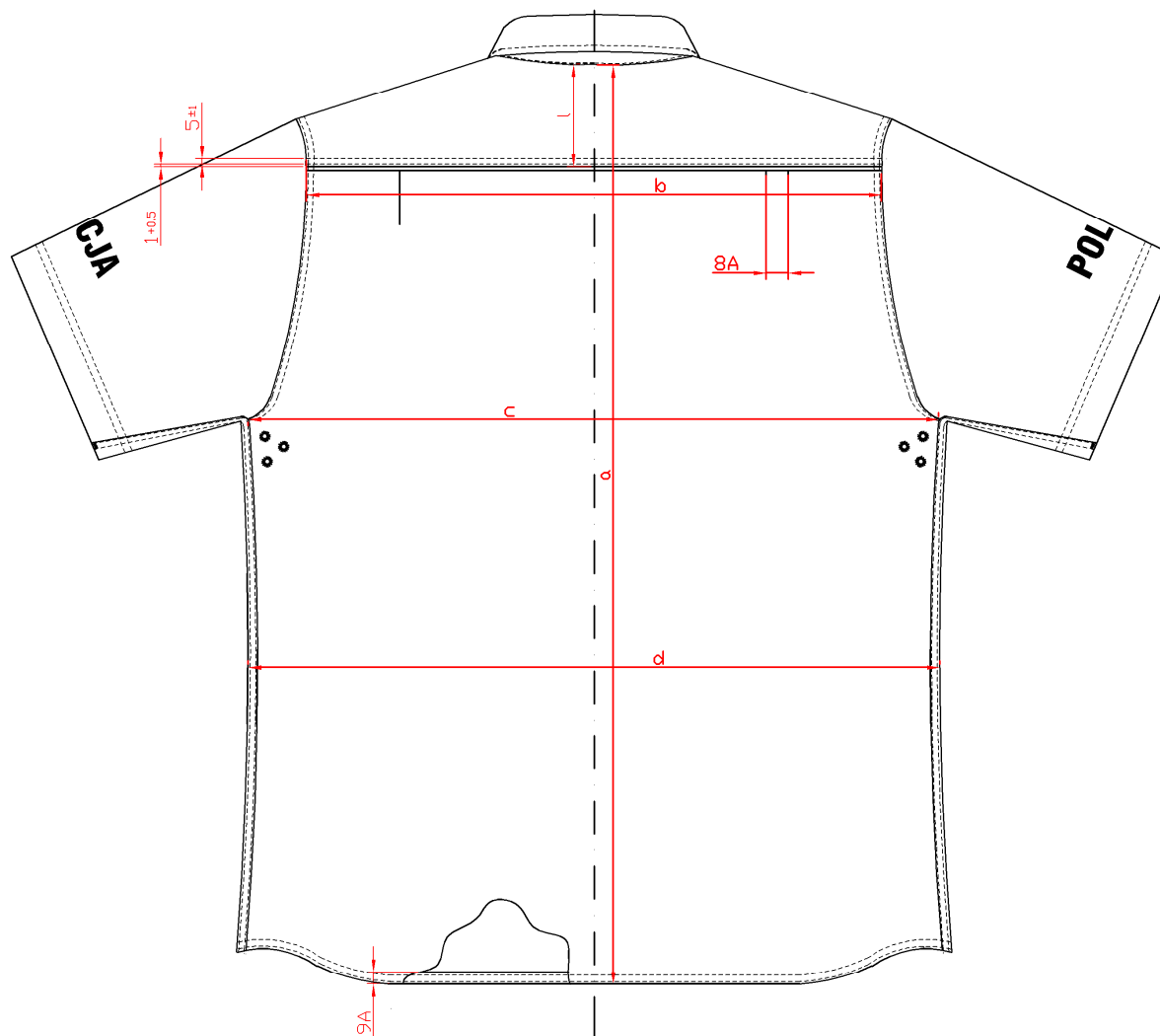
W przypadku wymiarów nietypowych, np. dla małych obwodów, możliwe są odstępstwa od wartości poszczególnych wymiarów stałych w celu zwiększenia funkcjonalności rozmieszczenia elementów wyrobu (np. naramienników, kieszeni, patek).

Zmiany te nie mogą negatywnie wpływać na walory użytkowe koszuli.

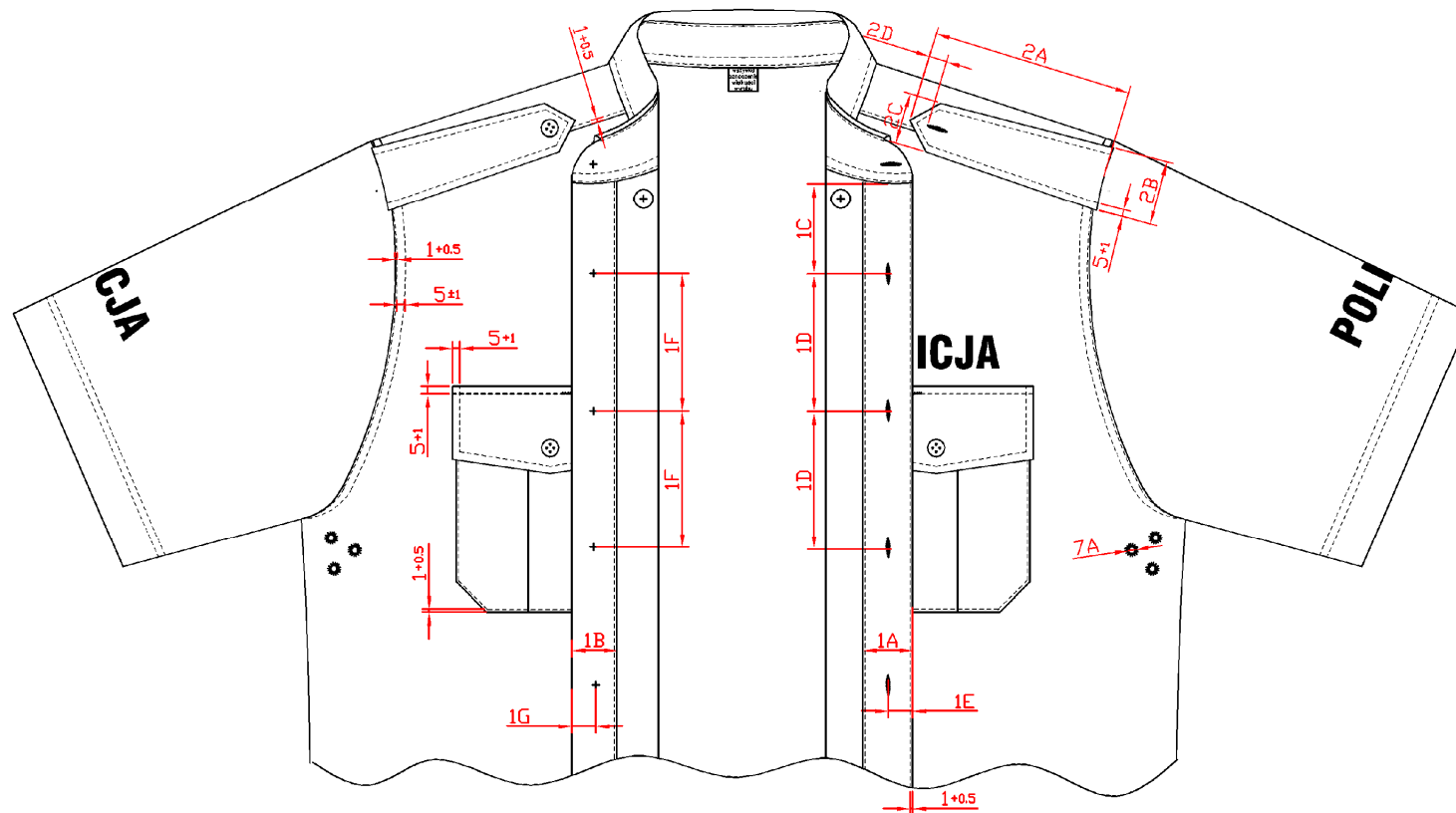
Zmienione wartości wymiarów należy zamieścić w Dokumentacji techniczno-technologicznej.



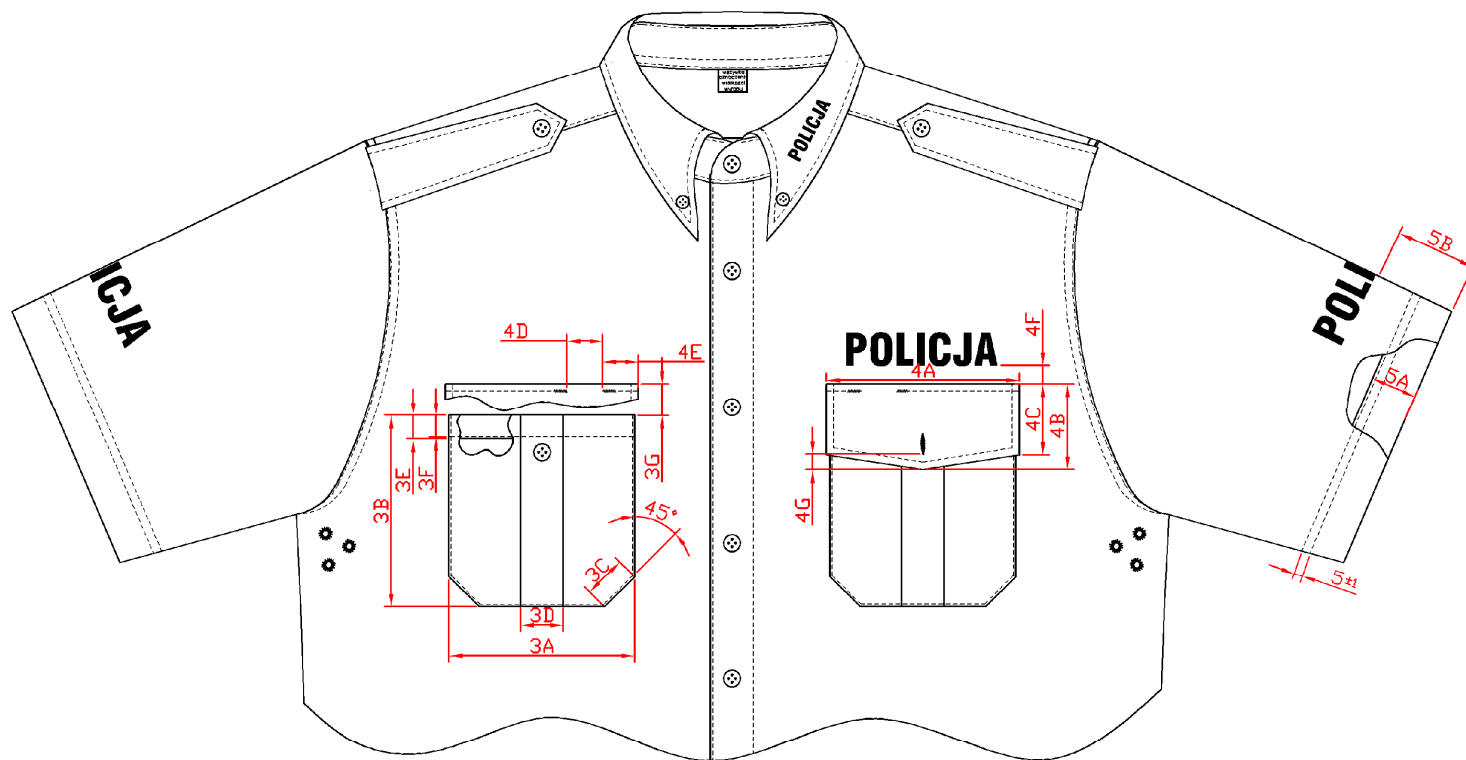
Rys. 5. Koszula służbowa letnia – wymiarowanie – przód, rękawy, wymiary stałe i zmienne koszuli.



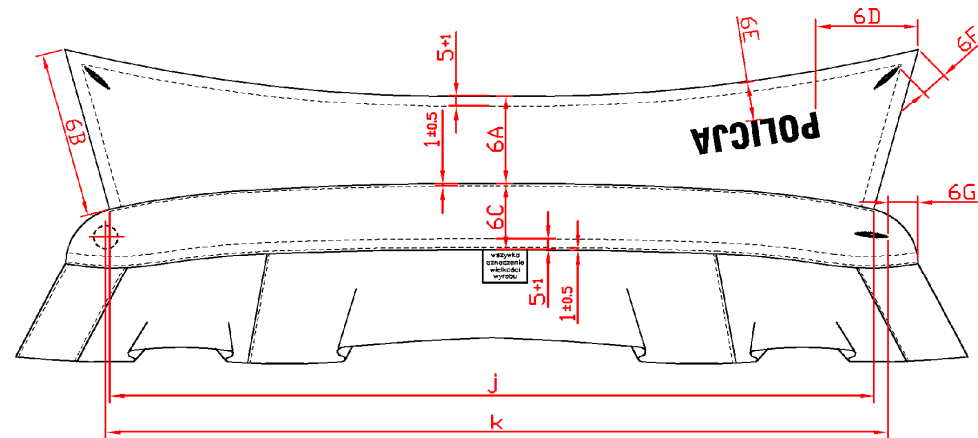
Rys. 6. Koszula służbowa letnia –wymiarowanie – tył, wymiary stałe i zmienne koszuli.



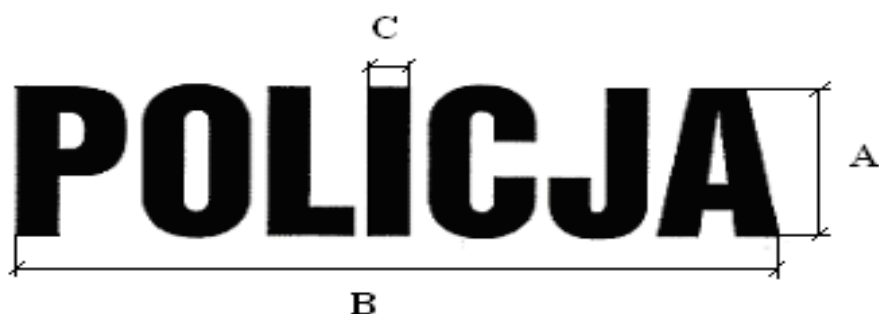
Rys. 7. Koszula służbowa letnia –wymiarowanie – przód, naramienniki, wymiary stałe i zmienne koszuli.



Rys. 8. Koszula służbowa letnia –wymiarowanie – kieszenie, patki, wymiary stałe i zmienne koszuli.



Rys. 9. Koszula służbowa letnia –wymiarowanie – kołnierz, stójka, wymiary stałe i zmienne koszuli.



Rys. 10. Napis POLICJA – wymiarowanie, kształt liter.

Tabela 6. Wymiary napisu POLICJA

| Charakterystyka wymiaru | Oznaczenie na rysunku 10 | Napis haftowany na kołnierzu koszuli [mm] | Napisu odblaskowy nad lewą kieszenią i na rękawach [mm] |
|-------------------------|--------------------------|---|---|
| Wysokość liter | A | 10 ± 1 | 23 ± 1 |
| Szerokość napisu | B | 42 ± 2 | 95 ± 2 |
| Grubość liter | C | 2 ± 0,5 | 5 ± 0,5 |

Tabela 7. Wymiary stałe koszuli (cm)

| Lp. | Nazwa elementu koszuli | Numer rysunku | Oznaczenie wymiaru na rysunku | Charakterystyka wymiaru | Wartość wymiaru [cm] | Dopuszczalne odchylenie (+/-) [cm] | |
|-----|------------------------|---------------|-------------------------------|---|--|------------------------------------|-----|
| 1. | Przody | 7 | 1A | szerokość podwinięcia przodu lewego | 3,0 | 0,2 | |
| | | | 1B | szerokość podwinięcia przodu prawego | 2,5 | 0,2 | |
| | | | nie występuje | | szerokość zachodzenia przodu lewego na prawy (po zapięciu) | 3,0 | 0,2 |
| | | | 1C | odległość od wszycia kołnierza do środka pierwszej dziurki | 5,5 | 0,2 | |
| | | | 1D | odległość między dziurkami | 9,5 | 0,2 | |
| | | | 1E | odległość dziurek od pionowej krawędzi przodu | 1,5 | 0,2 | |
| | | | 1F | odległość między guzikami w przodzie (dopasowanych do dziurek) | 9,5 | 0,2 | |
| | | | 1G | odległość guzika od pionowej krawędzi przodu | 1,5 | 0,2 | |
| 2. | Naramienniki | 7 | 2A | długość naramiennika | 14,0 | 0,2 | |
| | | | 2B | szerokość naramiennika w dole (przy rękawie) | 4,5 | 0,2 | |
| | | | 2C | szerokość naramiennika w górze | 3,5 | 0,2 | |
| | | | 2D | odległość dziurki od ostrego końca naramiennika | | | |
| 3. | Kieszenie | 8 | 3A | szerokość kieszeni | 13,0 | 0,2 | |
| | | | 3B | długość kieszeni | 14,0 | 0,2 | |
| | | | 3C | długość skośnych boków kieszeni (kąt ścięcia 45°) | 3,0 | 0,2 | |
| | | | 3D | szerokość kontrafałdy | 3,0 | 0,2 | |
| | | | 3E | szerokość podwinięcia górnej krawędzi kieszeni | 2,0 | 0,2 | |
| | | | 3F | odległość ścięgu stębnowego u góry kieszeni od górnej krawędzi kieszeni | 1,8 | 0,2 | |
| | | | 3 G | odległość naszycia patki nad kieszenią | 1,5 | 0,2 | |

| Lp. | Nazwa elementu koszuli | Numer rysunku | Oznaczenie wymiaru na rysunku | Charakterystyka wymiaru | Wartość wymiaru [cm] | Dopuszczalne odchylenie (+/-) [cm] |
|-----|-------------------------------|----------------|-------------------------------|--|---|------------------------------------|
| 4. | Patki | 8 | 4A | długość patki | 13,5 | 0,2 |
| | | | 4B | szerokość patki na środku | 6,0 | 0,2 |
| | | | 4C | szerokość patki mierzona wzdłuż krawędzi bocznej | 5,0 | 0,2 |
| | | | 4D | długość otworu na długopis | 2,7 | 0,2 |
| | | | 4E | odległość otworu na długopis od krawędzi patki | 2,7 | 0,2 |
| | | | 4F | odległość patki od dołu napisu POLICJA | 1,3 | 0,2 |
| | | | 4G | odległość dziurki od dolnego wierzchołka patki | 1,1 | 0,2 |
| 5. | Rękawy | 8 | 5A | szerokość podwinięcia dołu rękawa | 3,0 | 0,2 |
| | | | 5B | odległość napisu POLICJA od dolnej krawędzi rękawa | 6,0 | 0,2 |
| 6. | Kołnierz i stójka | 9 | 6A | szerokość kołnierza z tyłu | 4,0 | 0,2 |
| | | | 6B | szerokość kołnierza przy ostrym końcu | 8,0 | 0,2 |
| | | | 6C | szerokość stójki | 3,0 | 0,2 |
| | | | 6D | odległość początku haftowanego napisu od rogu kołnierza | 4,5 | 0,2 |
| | | | 6E | odległość dolnej krawędzi haftu od krawędzi kołnierza | 1,8 | 0,2 |
| | | | 6F | odległość dziurki od rogu kołnierza | 1,1 | 0,2 |
| | | | 6G | odległość dziurki od końca stójki | 1,1 | 0,2 |
| 7. | Otwory wentylacyjne | 7 | 7A | średnica zewnętrzna obszycia otworu wentylacyjnego | 0,5 | 0,1 |
| 8. | Tył | 6 | 8A | głębokość zakładki | 1,5 | 0,2 |
| 9. | Dół koszuli | 6 | 9A | szerokość podwinięcia dołu | 0,8 | 0,2 |
| 10. | Ściegi stębnowe i łańcuszkowe | 5, 6, 7, 8 i 9 | podano wartość w mm | odległość od krawędzi elementu odległość między liniami ściegu (przeszyć) | według danych na rysunkach 5÷9 i w opisie | |

Tabela 8.1. Wymiary zmienne koszuli (cm)

| Numer rysunku | Oznaczenie wymiaru na rysunku | Wyszczególnienie rozmiaru | | 35 | | | | | 36 | | | | | Dopuszczalne odchylenie (+/-) [cm] |
|---------------|-------------------------------|---|----------------------|------|------|------|------|------|------|------|------|------|------|------------------------------------|
| | | Charakterystyka wymiaru | Obwód szyi Wzrost | 160 | 165 | 170 | 175 | 180 | 160 | 165 | 170 | 175 | 180 | |
| 6 | a | długość tyłu od wszycia kołnierza do dołu | | 77,0 | 77,0 | 77,0 | 82,0 | 82,0 | 77,0 | 77,0 | 77,0 | 82,0 | 82,0 | 1,0 |
| 6 | b | szerokość tyłu na linii wszycia karczka | | 44,0 | 44,0 | 44,0 | 44,0 | 44,0 | 44,0 | 44,0 | 44,0 | 44,0 | 44,0 | 0,5 |
| 6 | c | szerokość koszuli pod pachą po zapięciu (w połowie) | | 52,0 | 52,0 | 52,0 | 52,0 | 52,0 | 52,0 | 52,0 | 52,0 | 52,0 | 52,0 | 1,0 |
| 6 | d | szerokość koszuli w pasie po zapięciu (w połowie) | | 51,0 | 51,0 | 51,0 | 51,0 | 51,0 | 51,0 | 51,0 | 51,0 | 51,0 | 51,0 | 1,0 |
| 5 | e | długość rękawa | | 26,0 | 26,0 | 26,0 | 28,0 | 28,0 | 26,0 | 26,0 | 26,0 | 28,0 | 28,0 | 0,5 |
| 5 | f | szerokość rękawa pod pachą (w połowie) | | 20,5 | 20,5 | 20,5 | 20,5 | 20,5 | 20,5 | 20,5 | 20,5 | 20,5 | 20,5 | 0,5 |
| 5 | g | szerokość rękawa u dołu (w połowie) | | 16,5 | 16,5 | 16,5 | 16,5 | 16,5 | 16,5 | 16,5 | 16,5 | 16,5 | 16,5 | 0,5 |
| 5 | h | odległość kieszeni od krawędzi przodu | | 6,0 | 6,0 | 6,0 | 6,0 | 6,0 | 6,0 | 6,0 | 6,0 | 6,0 | 6,0 | 0,5 |
| 5 | i | odległość patki od szwu barkowego | | 17,5 | 17,5 | 18,5 | 18,5 | 18,5 | 17,5 | 17,5 | 17,5 | 18,5 | 18,5 | 0,5 |
| 9 | j | długość kołnierza wzdłuż linii załamania | | 34,5 | 34,5 | 34,5 | 34,5 | 34,5 | 35,5 | 35,5 | 35,5 | 35,5 | 35,5 | 0,5 |
| 9 | k | długość stójki od końca dziurki do środka guzika | | 36,0 | 36,0 | 36,0 | 36,0 | 36,0 | 37,0 | 37,0 | 37,0 | 37,0 | 37,0 | 0,5 |
| 6 | l | wysokość karczka | | 8,0 | 8,0 | 8,0 | 10,0 | 10,0 | 8,0 | 8,0 | 8,0 | 10,0 | 10,0 | 0,5 |

Tabela 8.2. Wymiary zmienne koszuli (cm)

| Numer rysunku | Oznaczenie wymiaru na rysunku | Wyszczególnienie rozmiaru Charakterystyka wymiaru | Obwód szyi Wzrost | 37 | | | | | | 38 | | | | | | Dopuszczalne odchylenie (+/-) [cm] |
|---------------|-------------------------------|--|----------------------|------|------|------|------|------|------|------|------|------|------|------|------|------------------------------------|
| | | | | 160 | 165 | 170 | 175 | 180 | 185 | 160 | 165 | 170 | 175 | 180 | 185 | |
| 6 | a | długość tyłu od wszycia kołnierza do dołu | | 77,0 | 77,0 | 77,0 | 82,0 | 82,0 | 82,0 | 77,0 | 77,0 | 77,0 | 82,0 | 82,0 | 82,0 | 1,0 |
| 6 | b | szerokość tyłu na linii wszycia karczka | | 46,0 | 46,0 | 46,0 | 46,0 | 46,0 | 46,0 | 46,0 | 46,0 | 46,0 | 46,0 | 46,0 | 46,0 | 0,5 |
| 6 | c | szerokość koszuli pod pachą po zapięciu (w połowie) | | 55,0 | 55,0 | 55,0 | 55,0 | 55,0 | 55,0 | 55,0 | 55,0 | 55,0 | 55,0 | 55,0 | 55,0 | 1,0 |
| 6 | d | szerokość koszuli w pasie po zapięciu (w połowie) | | 54,0 | 54,0 | 54,0 | 54,0 | 54,0 | 54,0 | 54,0 | 54,0 | 54,0 | 54,0 | 54,0 | 54,0 | 1,0 |
| 5 | e | długość rękawa | | 26,0 | 26,0 | 26,0 | 28,0 | 28,0 | 28,0 | 26,0 | 26,0 | 26,0 | 28,0 | 28,0 | 28,0 | 0,5 |
| 5 | f | szerokość rękawa pod pachą (w połowie) | | 21,5 | 21,5 | 21,5 | 21,5 | 21,5 | 21,5 | 21,5 | 21,5 | 21,5 | 21,5 | 21,5 | 21,5 | 0,5 |
| 5 | g | szerokość rękawa u dołu (w połowie) | | 17,5 | 17,5 | 17,5 | 17,5 | 17,5 | 17,5 | 17,5 | 17,5 | 17,5 | 17,5 | 17,5 | 17,5 | 0,5 |
| 5 | h | odległość kieszeni od krawędzi przodu | | 7,0 | 7,0 | 7,0 | 7,0 | 7,0 | 7,0 | 7,0 | 7,0 | 7,0 | 7,0 | 7,0 | 7,0 | 0,5 |
| 5 | i | odległość patki od szwu barkowego | | 17,5 | 17,5 | 18,5 | 18,5 | 18,5 | 19,5 | 17,5 | 17,5 | 18,5 | 18,5 | 18,5 | 19,5 | 0,5 |
| 9 | j | długość kołnierza wzdłuż linii załamania | | 36,5 | 36,5 | 36,5 | 36,5 | 36,5 | 36,5 | 37,5 | 37,5 | 37,5 | 37,5 | 37,5 | 37,5 | 0,5 |
| 9 | k | długość stójki od końca dziurki do środka guzika | | 38,0 | 38,0 | 38,0 | 38,0 | 38,0 | 38,0 | 39,0 | 39,0 | 39,0 | 39,0 | 39,0 | 39,0 | 0,5 |
| 6 | l | wysokość karczka | | 8,0 | 8,0 | 8,0 | 10,0 | 10,0 | 10,0 | 8,0 | 8,0 | 8,0 | 10,0 | 10,0 | 10,0 | 0,5 |

Tabela 8.3. Wymiary zmienne koszuli (cm)

| Numer rysunku | Oznaczenie wymiaru na rysunku | Wyszczególnienie rozmiaru | | 39 | | | | | | | 40 | | | | | | | Dopuszczalne odchylenie (+/-) [cm] |
|---------------|-------------------------------|---|--------|------|------|------|------|------|------|------|------|------|------|------|------|------|------|------------------------------------|
| | | Obwód szyi | Wzrost | 160 | 165 | 170 | 175 | 180 | 185 | 190 | 160 | 165 | 170 | 175 | 180 | 185 | 190 | |
| | | Charakterystyka wymiaru | | | | | | | | | | | | | | | | |
| 6 | a | długość tyłu od wszycia kołnierza do dołu | | 77,0 | 77,0 | 77,0 | 82,0 | 82,0 | 82,0 | 88,0 | 77,0 | 77,0 | 77,0 | 82,0 | 82,0 | 82,0 | 88,0 | 1,0 |
| 6 | b | szerokość tyłu na linii wszycia karczka | | 48,0 | 48,0 | 48,0 | 48,0 | 48,0 | 48,0 | 48,0 | 48,0 | 48,0 | 48,0 | 48,0 | 48,0 | 48,0 | 48,0 | 0,5 |
| 6 | c | szerokość koszuli pod pachą po zapięciu (w połowie) | | 59,0 | 59,0 | 59,0 | 59,0 | 59,0 | 59,0 | 59,0 | 59,0 | 59,0 | 59,0 | 59,0 | 59,0 | 59,0 | 59,0 | 1,0 |
| 6 | d | szerokość koszuli w pasie po zapięciu (w połowie) | | 58,0 | 58,0 | 58,0 | 58,0 | 58,0 | 58,0 | 58,0 | 58,0 | 58,0 | 58,0 | 58,0 | 58,0 | 58,0 | 58,0 | 1,0 |
| 5 | e | długość rękawa | | 26,0 | 26,0 | 26,0 | 28,0 | 28,0 | 28,0 | 30,0 | 26,0 | 26,0 | 26,0 | 28,0 | 28,0 | 28,0 | 30,0 | 0,5 |
| 5 | f | szerokość rękawa pod pachą (w połowie) | | 22,5 | 22,5 | 22,5 | 22,5 | 22,5 | 22,5 | 22,5 | 22,5 | 22,5 | 22,5 | 22,5 | 22,5 | 22,5 | 22,5 | 0,5 |
| 5 | g | szerokość rękawa u dołu (w połowie) | | 18,5 | 18,5 | 18,5 | 18,5 | 18,5 | 18,5 | 18,5 | 18,5 | 18,5 | 18,5 | 18,5 | 18,5 | 18,5 | 18,5 | 0,5 |
| 5 | h | odległość kieszeni od krawędzi przodu | | 7,0 | 7,0 | 7,0 | 7,0 | 7,0 | 7,0 | 7,0 | 7,0 | 7,0 | 7,0 | 7,0 | 7,0 | 7,0 | 7,0 | 0,5 |
| 5 | i | odległość patki od szwu barkowego | | 17,5 | 17,5 | 18,5 | 18,5 | 18,5 | 19,5 | 19,5 | 17,5 | 17,5 | 18,5 | 18,5 | 18,5 | 19,5 | 19,5 | 0,5 |
| 9 | j | długość kołnierza wzdłuż linii załamania | | 38,5 | 38,5 | 38,5 | 38,5 | 38,5 | 38,5 | 38,5 | 39,5 | 39,5 | 39,5 | 39,5 | 39,5 | 39,5 | 39,5 | 0,5 |
| 9 | k | długość stójki od końca dziurki do środka guzika | | 40,0 | 40,0 | 40,0 | 40,0 | 40,0 | 40,0 | 40,0 | 41,0 | 41,0 | 41,0 | 41,0 | 41,0 | 41,0 | 41,0 | 0,5 |
| | l | wysokość karczka | | 8,0 | 8,0 | 8,0 | 10,0 | 10,0 | 10,0 | 12,0 | 8,0 | 8,0 | 8,0 | 10,0 | 10,0 | 10,0 | 12,0 | 0,5 |

Tabela 8.4. Wymiary zmienne koszuli (cm)

| Numer rysunku | Oznaczenie wymiaru na rysunku | Wyszczególnienie rozmiaru | | 41 | | | | | | 42 | | | | | | Dopuszczalne odchylenie (+/-) [cm] | |
|---------------|-------------------------------|---|--------|------|------|------|------|------|------|------|------|------|------|------|------|------------------------------------|--|
| | | Obwód szyi | Wzrost | 165 | 170 | 175 | 180 | 185 | 190 | 165 | 170 | 175 | 180 | 185 | 190 | | |
| | | Charakterystyka wymiaru | | | | | | | | | | | | | | | |
| 6 | a | długość tyłu od wszycia kołnierza do dołu | | 77,0 | 77,0 | 82,0 | 82,0 | 82,0 | 88,0 | 77,0 | 77,0 | 82,0 | 82,0 | 82,0 | 88,0 | 1,0 | |
| 6 | b | szerokość tyłu na linii wszycia karczka | | 50,0 | 50,0 | 50,0 | 50,0 | 50,0 | 50,0 | 50,0 | 50,0 | 50,0 | 50,0 | 50,0 | 50,0 | 0,5 | |
| 6 | c | szerokość koszuli pod pachą po zapięciu (w połowie) | | 62,0 | 62,0 | 62,0 | 62,0 | 62,0 | 62,0 | 62,0 | 62,0 | 62,0 | 62,0 | 62,0 | 62,0 | 1,0 | |
| 6 | d | szerokość koszuli w pasie po zapięciu (w połowie) | | 61,0 | 61,0 | 61,0 | 61,0 | 61,0 | 61,0 | 61,0 | 61,0 | 61,0 | 61,0 | 61,0 | 61,0 | 1,0 | |
| 5 | e | długość rękawa | | 26,0 | 26,0 | 28,0 | 28,0 | 28,0 | 30,0 | 26,0 | 26,0 | 28,0 | 28,0 | 28,0 | 30,0 | 0,5 | |
| 5 | f | szerokość rękawa pod pachą (w połowie) | | 23,5 | 23,5 | 23,5 | 23,5 | 23,5 | 23,5 | 23,5 | 23,5 | 23,5 | 23,5 | 23,5 | 23,5 | 0,5 | |
| 5 | g | szerokość rękawa u dołu (w połowie) | | 19,5 | 19,5 | 19,5 | 19,5 | 19,5 | 19,5 | 19,5 | 19,5 | 19,5 | 19,5 | 19,5 | 19,5 | 0,5 | |
| 5 | h | odległość kieszeni od krawędzi przodu | | 7,0 | 7,0 | 7,0 | 7,0 | 7,0 | 7,0 | 7,0 | 7,0 | 7,0 | 7,0 | 7,0 | 7,0 | 0,5 | |
| 5 | i | odległość patki od szwu barkowego | | 17,5 | 18,5 | 18,5 | 18,5 | 19,5 | 19,5 | 17,5 | 18,5 | 18,5 | 18,5 | 19,5 | 19,5 | 0,5 | |
| 9 | j | długość kołnierza wzdłuż linii załamania | | 40,5 | 40,5 | 40,5 | 40,5 | 40,5 | 40,5 | 41,5 | 41,5 | 41,5 | 41,5 | 41,5 | 41,5 | 0,5 | |
| 9 | k | długość stójki od końca dziurki do środka guzika | | 42,0 | 42,0 | 42,0 | 42,0 | 42,0 | 42,0 | 43,0 | 43,0 | 43,0 | 43,0 | 43,0 | 43,0 | 0,5 | |
| 6 | l | wysokość karczka | | 8,0 | 8,0 | 10,0 | 10,0 | 10,0 | 12,0 | 8,0 | 8,0 | 10,0 | 10,0 | 10,0 | 12,0 | 0,5 | |

Tabela 8.5. Wymiary zmienne koszuli (cm)

| Numer rysunku | Oznaczenie wymiaru na rysunku | Wyszczególnienie rozmiaru | | 43 | | | | | | 44 | | | | | | Dopuszczalne odchylenie (+/-) [cm] |
|---------------|-------------------------------|---|--------|------|------|------|------|------|------|------|------|------|------|------|------|------------------------------------|
| | | Obwód szyi | Wzrost | 165 | 170 | 175 | 180 | 185 | 190 | 165 | 170 | 175 | 180 | 185 | 190 | |
| | | Charakterystyka wymiaru | | | | | | | | | | | | | | |
| 6 | a | długość tyłu od wszycia kołnierza do dołu | | 77,0 | 77,0 | 82,0 | 82,0 | 82,0 | 88,0 | 77,0 | 77,0 | 82,0 | 82,0 | 82,0 | 88,0 | 1,0 |
| 6 | b | szerokość tyłu na linii wszycia karczka | | 52,0 | 52,0 | 52,0 | 52,0 | 52,0 | 52,0 | 52,0 | 52,0 | 52,0 | 52,0 | 52,0 | 52,0 | 0,5 |
| 6 | c | szerokość koszuli pod pachą po zapięciu (w połowie) | | 66,0 | 66,0 | 66,0 | 66,0 | 66,0 | 66,0 | 66,0 | 66,0 | 66,0 | 66,0 | 66,0 | 66,0 | 1,0 |
| 6 | d | szerokość koszuli w pasie po zapięciu (w połowie) | | 65,0 | 65,0 | 65,0 | 65,0 | 65,0 | 65,0 | 65,0 | 65,0 | 65,0 | 65,0 | 65,0 | 65,0 | 1,0 |
| 5 | e | długość rękawa | | 26,0 | 26,0 | 28,0 | 28,0 | 28,0 | 30,0 | 26,0 | 26,0 | 28,0 | 28,0 | 28,0 | 30,0 | 0,5 |
| 5 | f | szerokość rękawa pod pachą (w połowie) | | 24,5 | 24,5 | 24,5 | 24,5 | 24,5 | 24,5 | 24,5 | 24,5 | 24,5 | 24,5 | 24,5 | 24,5 | 0,5 |
| 5 | g | szerokość rękawa u dołu (w połowie) | | 20,5 | 20,5 | 20,5 | 20,5 | 20,5 | 20,5 | 20,5 | 20,5 | 20,5 | 20,5 | 20,5 | 20,5 | 0,5 |
| 5 | h | odległość kieszeni od krawędzi przodu | | 7,0 | 7,0 | 7,0 | 7,0 | 7,0 | 7,0 | 7,0 | 7,0 | 7,0 | 7,0 | 7,0 | 7,0 | 0,5 |
| 5 | i | odległość patki od szwu barkowego | | 17,5 | 18,5 | 18,5 | 18,5 | 19,5 | 19,5 | 17,5 | 18,5 | 18,5 | 18,5 | 19,5 | 19,5 | 0,5 |
| 9 | j | długość kołnierza wzdłuż linii załamania | | 42,5 | 42,5 | 42,5 | 42,5 | 42,5 | 42,5 | 43,5 | 43,5 | 43,5 | 43,5 | 43,5 | 43,5 | 0,5 |
| 9 | k | długość stójki od końca dziurki do środka guzika | | 44,0 | 44,0 | 44,0 | 44,0 | 44,0 | 44,0 | 45,0 | 45,0 | 45,0 | 45,0 | 45,0 | 45,0 | 0,5 |
| 6 | l | wysokość karczka | | 8,0 | 8,0 | 10,0 | 10,0 | 10,0 | 12,0 | 8,0 | 8,0 | 10,0 | 10,0 | 10,0 | 12,0 | 0,5 |

Tabela 8.6. Wymiary zmienne koszuli (cm)

| Numer rysunku | Oznaczenie wymiaru na rysunku | Wyszczególnienie rozmiaru | | 45 | | | | | 46 | | | | | Dopuszczalne odchylenie (+/-) [cm] |
|---------------|-------------------------------|---|--------|------|------|------|------|------|------|------|------|------|------|------------------------------------|
| | | Obwód szyi | Wzrost | 170 | 175 | 180 | 185 | 190 | 170 | 175 | 180 | 185 | 190 | |
| | | Charakterystyka wymiaru | | | | | | | | | | | | |
| 6 | a | długość tyłu od wszycia kołnierza do dołu | | 77,0 | 82,0 | 82,0 | 82,0 | 88,0 | 77,0 | 82,0 | 82,0 | 82,0 | 88,0 | 1,0 |
| 6 | b | szerokość tyłu na linii wszycia karczka | | 54,0 | 54,0 | 54,0 | 54,0 | 54,0 | 54,0 | 54,0 | 54,0 | 54,0 | 54,0 | 0,5 |
| 6 | c | szerokość koszuli pod pachą po zapięciu (w połowie) | | 70,0 | 70,0 | 70,0 | 70,0 | 70,0 | 70,0 | 70,0 | 70,0 | 70,0 | 70,0 | 1,0 |
| 6 | d | szerokość koszuli w pasie po zapięciu (w połowie) | | 69,0 | 69,0 | 69,0 | 69,0 | 69,0 | 69,0 | 69,0 | 69,0 | 69,0 | 69,0 | 1,0 |
| 5 | e | długość rękawa | | 26,0 | 28,0 | 28,0 | 28,0 | 30,0 | 26,0 | 28,0 | 28,0 | 28,0 | 30,0 | 0,5 |
| 5 | f | szerokość rękawa pod pachą (w połowie) | | 25,5 | 25,5 | 25,5 | 25,5 | 25,5 | 25,5 | 25,5 | 25,5 | 25,5 | 25,5 | 0,5 |
| 5 | g | szerokość rękawa u dołu (w połowie) | | 21,5 | 21,5 | 21,5 | 21,5 | 21,5 | 21,5 | 21,5 | 21,5 | 21,5 | 21,5 | 0,5 |
| 5 | h | odległość kieszeni od krawędzi przodu | | 7,5 | 7,5 | 7,5 | 7,5 | 7,5 | 7,5 | 7,5 | 7,5 | 7,5 | 7,5 | 0,5 |
| 5 | i | odległość patki od szwu barkowego | | 18,5 | 18,5 | 18,5 | 19,5 | 19,5 | 18,5 | 18,5 | 18,5 | 19,5 | 19,5 | 0,5 |
| 9 | j | długość kołnierza wzdłuż linii załamania | | 44,5 | 44,5 | 44,5 | 44,5 | 44,5 | 45,5 | 45,5 | 45,5 | 45,5 | 45,5 | 0,5 |
| 9 | k | długość stójki od końca dziurki do środka guzika | | 46,0 | 46,0 | 46,0 | 46,0 | 46,0 | 47,0 | 47,0 | 47,0 | 47,0 | 47,0 | 0,5 |
| 6 | l | wysokość karczka | | 8,0 | 10,0 | 10,0 | 10,0 | 12,0 | 8,0 | 10,0 | 10,0 | 10,0 | 12,0 | 0,5 |

Tabela 8.7. Wymiary zmienne koszuli (cm)

| Numer rysunku | Oznaczenie wymiaru na rysunku | Wyszczególnienie rozmiaru Charakterystyka wymiaru | Obwód szyi | 47 | | | | | 48 | | | | | Dopuszczalne odchylenie (+/-) [cm] |
|---------------|-------------------------------|--|------------|------|------|------|------|------|------|------|------|------|------|------------------------------------|
| | | | 180 | 180 | 185 | 190 | 195 | 200 | 180 | 185 | 190 | 195 | 200 | |
| 6 | a | długość tyłu od wszycia kołnierza do dołu | | 82,0 | 82,0 | 88,0 | 88,0 | 93,0 | 82,0 | 82,0 | 88,0 | 88,0 | 93,0 | 1,0 |
| 6 | b | szerokość tyłu na linii wszycia karczka | | 56,0 | 56,0 | 56,0 | 56,0 | 56,0 | 56,0 | 56,0 | 56,0 | 56,0 | 56,0 | 0,5 |
| 6 | c | szerokość koszuli pod pachą po zapięciu (w połowie) | | 75,0 | 75,0 | 75,0 | 75,0 | 75,0 | 75,0 | 75,0 | 75,0 | 75,0 | 75,0 | 1,0 |
| 6 | d | szerokość koszuli w pasie po zapięciu (w połowie) | | 73,0 | 73,0 | 73,0 | 73,0 | 73,0 | 73,0 | 73,0 | 73,0 | 73,0 | 73,0 | 1,0 |
| 5 | e | długość rękawa | | 28,0 | 30,0 | 30,0 | 30,0 | 30,0 | 28,0 | 30,0 | 30,0 | 30,0 | 30,0 | 0,5 |
| 5 | f | szerokość rękawa pod pachą (w połowie) | | 26,5 | 26,5 | 26,5 | 26,5 | 26,5 | 26,5 | 26,5 | 26,5 | 26,5 | 26,5 | 0,5 |
| 5 | g | szerokość rękawa u dołu (w połowie) | | 22,5 | 22,5 | 22,5 | 22,5 | 22,5 | 22,5 | 22,5 | 22,5 | 22,5 | 22,5 | 0,5 |
| 5 | h | odległość kieszeni od krawędzi przodu | | 7,5 | 7,5 | 7,5 | 7,5 | 7,5 | 7,5 | 7,5 | 7,5 | 7,5 | 7,5 | 0,5 |
| 5 | i | odległość patki od szwu barkowego | | 18,5 | 19,5 | 19,5 | 19,5 | 20,5 | 18,5 | 19,5 | 19,5 | 19,5 | 20,5 | 0,5 |
| 9 | j | długość kołnierza wzdłuż linii załamania | | 46,5 | 46,5 | 46,5 | 46,5 | 46,5 | 47,5 | 47,5 | 47,5 | 47,5 | 47,5 | 0,5 |
| 9 | k | długość stójki od końca dziurki do środka guzika | | 48,0 | 48,0 | 48,0 | 48,0 | 48,0 | 49,0 | 49,0 | 49,0 | 49,0 | 49,0 | 0,5 |
| 6 | l | wysokość karczka | | 10,0 | 10,0 | 12,0 | 12,0 | 14,0 | 10,0 | 10,0 | 12,0 | 12,0 | 14,0 | 0,5 |

Tabela 8.8. Wymiary zmienne koszuli (cm)

| Numer rysunku | Oznaczenie wymiaru na rysunku | Wyszczególnienie rozmiaru | | 49 | | | | | 50 | | | | Dopuszczalne odchylenie (+/-) [cm] |
|---------------|-------------------------------|---------------------------|---|------|------|------|------|------|------|------|------|-----|------------------------------------|
| | | Obwód szyi | Charakterystyka wymiaru | 180 | 185 | 190 | 195 | 200 | 185 | 190 | 195 | 200 | |
| 6 | a | | długość tyłu od wszycia kołnierza do dołu | 82,0 | 88,0 | 88,0 | 93,0 | 82,0 | 88,0 | 88,0 | 93,0 | 1,0 | |
| 6 | b | | szerokość tyłu na linii wszycia karczka | 58,0 | 58,0 | 58,0 | 58,0 | 56,0 | 56,0 | 56,0 | 56,0 | 0,5 | |
| 6 | c | | szerokość koszuli pod pachą po zapięciu (w połowie) | 80,0 | 80,0 | 80,0 | 80,0 | 75,0 | 75,0 | 75,0 | 75,0 | 1,0 | |
| 6 | d | | szerokość koszuli w pasie po zapięciu (w połowie) | 81,0 | 81,0 | 81,0 | 81,0 | 73,0 | 73,0 | 73,0 | 73,0 | 1,0 | |
| 5 | e | | długość rękawa | 32,0 | 32,0 | 32,0 | 32,0 | 32,0 | 32,0 | 32,0 | 32,0 | 0,5 | |
| 5 | f | | szerokość rękawa pod pachą (w połowie) | 27,5 | 27,5 | 27,5 | 27,5 | 27,5 | 27,5 | 27,5 | 27,5 | 0,5 | |
| 5 | g | | szerokość rękawa u dołu (w połowie) | 23,5 | 23,5 | 23,5 | 23,5 | 23,5 | 23,5 | 23,5 | 23,5 | 0,5 | |
| 5 | h | | odległość kieszeni od krawędzi przodu | 8,0 | 8,0 | 8,0 | 8,0 | 8,0 | 8,0 | 8,0 | 8,0 | 0,5 | |
| 5 | i | | odległość patki od szwu barkowego | 19,5 | 19,5 | 19,5 | 20,5 | 19,5 | 19,5 | 19,5 | 20,5 | 0,5 | |
| 9 | j | | długość kołnierza wzdłuż linii załamania | 48,5 | 48,5 | 48,5 | 48,5 | 49,5 | 49,5 | 49,5 | 49,5 | 0,5 | |
| 9 | k | | długość stójki od końca dziurki do środka guzika | 50,0 | 50,0 | 50,0 | 50,0 | 51,0 | 51,0 | 51,0 | 51,0 | 0,5 | |
| 6 | l | | wysokość karczka | 10,0 | 12,0 | 12,0 | 14,0 | 10,0 | 12,0 | 12,0 | 14,0 | 0,5 | |

8. CECHOWANIE, PAKOWANIE, PRZECHOWYWANIE I TRANSPORT.

8.1 Cechowanie.

Wyroby powinny posiadać wszywki i etykiety, opakowanie zbiorcze powinno posiadać etykietę. Informacje i znaki zawarte na wszywkach i etykietach muszą być w języku polskim, trwałe i czytelne. Na wszywkach i etykietach nie dopuszcza się skreśleń i poprawek.

Wszywka informacyjna rozmiarowa zamocowana na wewnętrznej stronie w połowie długości szwu wszycia kołnierza, zawierająca oznaczenie wielkości wyrobu.

Wszywka informacyjna wyrobu, zamocowana na wewnętrznej stronie w lewym szwie bocznym ok. 15 cm od dołu koszuli. Zawierająca co najmniej: nazwę (znak firmowy) producenta, nazwę wyrobu, wielkość wyrobu, skład surowcowy, nr umowy, miesiąc i rok produkcji wyrobu, nr partii produkcyjnej i oznaczenie sposobu konserwacji (zgodne z normą PN-EN ISO 3758:2012), obejmujący układ znaków:



Wszywka OiB, zamocowana ok. 1 cm powyżej wszywki informacyjnej wyrobu, zawierająca: symbol literowy **OiB**, nr partii produkcyjnej, oznaczenie stopnia jakości (słownie), znak kontroli jakości KJ.

Etykieta jednostkowa zamocowana za pomocą sztyftu plastikowego do wyrobu lub naklejona na opakowanie jednostkowe, zawierająca co najmniej następujące dane:

- nazwę (znak firmowy), adres producenta,
- nazwę wyrobu,
- wielkość wyrobu, oznaczoną według tabeli wielkości,
- skład surowcowy,
- znak stopnia jakości (słownie),
- znak kontroli jakości,
- nr umowy, miesiąc i rok produkcji wyrobu, nr partii produkcyjnej,
- oznaczenie sposobu konserwacji,
- okres gwarancji i przechowywania (ustalony w umowie).

Etykieta na opakowanie zbiorcze zawierająca co najmniej następujące dane:

- nazwę (znak firmowy) i adres producenta,
- nazwę wyrobu,
- liczbę sztuk zawartych w opakowaniu i wielkość wyrobów (z wyszczególnieniem liczby sztuk w poszczególnych wielkościach),
- znak stopnia jakości (słownie),
- nr umowy, miesiąc i rok produkcji wyrobu, nr partii produkcyjnej,
- okres gwarancji i przechowywania (ustalony w umowie).

8.2 Pakowanie.

Pakowanie powinno zabezpieczyć wyrób przed obniżeniem jego jakości w czasie przechowywania oraz transportu. Każda koszula powinna być złożona zgodnie z normą PN-P-84530:1990. Etykiety jednostkową umieścić w taki sposób, aby była czytelna po

spakowaniu wyrobu. Worek foliowy należy zamknąć, aby zabezpieczyć wyrób przed wysunięciem.

Wyroby powinny być pakowane w pudełka kartonowe - po 10 sztuk w jednym rozmiarze. Dopuszcza się zapakowanie do kartonu koszul w różnych rozmiarach z podaniem na etykiecie zbiorczej ilości wyrobów w poszczególnych rozmiarach. Pudełka kartonowe należy zakleić taśmą wzdłuż wszystkich łączy. Na krótszym boku pudełka kartonowego należy nakleić etykietę opakowania zbiorczego.

8.3 Przechowywanie.

Wyroby przechowywać w pomieszczeniach zapewniających temperaturze od +5°C do +30°C i wilgotności powietrza do 65%, zabezpieczających wyroby przed zawilgoceniem, zabrudzeniem, uszkodzeniami lub zniszczeniem oraz działaniem czynników szkodliwych (pleśnie, grzyby itp.).

Sposób pakowania powinien uwzględniać ww. warunki przechowywania.

8.4 Transport.

Wyroby należy zapakować w taki sposób, aby można je było transportować powszechnie dostępnymi środkami komunikacji. Załadowanie, przewóz i wyładowanie powinny odbywać się w warunkach zabezpieczających wyrób i opakowanie zbiorcze przed zamoczeniem, zabrudzeniem, uszkodzeniami mechanicznymi i chemicznymi.

9. GWARANCJA.

Okres i warunki gwarancji udzielonej przez Wykonawcę na wyrób powinna określić umowa. Wykonawca odpowiada za wady fizyczne ujawnione w wyrobie i ponosi z tego tytułu wszelkie zobowiązania. Jest zobowiązany do usunięcia wad fizycznych i do dostarczenia wyrobów wolnych od wad, jeżeli wady ujawnią się w ciągu okresu określonego w gwarancji.

O ile umowa nie określa inaczej, na wyprodukowane wyroby Wykonawca udzieli gwarancji na okres 18 miesięcy ich użytkowania. Okres przechowywania wyrobu, po którym przysługuje okres gwarancji, wynosi 18 miesięcy, licząc od daty podpisania dowodu przyjęcia przez przedstawiciela Odbiorcy. W przypadku wydania wyrobu do użytkowania po okresie przechowywania dłuższym niż 18 miesięcy łączny okres gwarancji (przechowywanie + użytkowanie) wynosi 36 miesięcy.

10. DOKUMENTY POTWIERDZAJĄCE SPEŁNIENIE WYMAGAŃ SPECYFIKACJI TECHNICZNEJ

Wymagane dokumenty potwierdzające spełnienie wymagań niniejszej Specyfikacji Technicznej:

- aktualne wyniki badań, wykonane przez jednostkę badawczą posiadającą akredytację OiB, dla każdej nowej dostawy materiałów podstawowych i dodatków, potwierdzających wymagania (charakterystyki) zawarte w:
 - punkcie 5.1.2 w Tabeli 2 (wymagania dla tkaniny koszulowej),
 - punkcie 5.4 w Tabeli 3 (wymagania dotyczące bezpieczeństwa użytkowania dla tkaniny koszulowej),
 - punkcie 5.5 (wymagania użytkowe dla wyrobów gotowych),

- wyniki badań lub certyfikaty wraz z wynikami badań, jeżeli stanowią integralną część tych certyfikatów, potwierdzające bezpieczeństwo i ekologię wyrobów dla każdej nowej dostawy surowców ujętych w Tabeli 1 Lp. 2 ÷ 13,
- deklaracja Wykonawcy dotycząca przeprowadzonej klasyfikacji jakości i pozytywnej kontroli końcowej wyrobów,
- deklaracja zgodności wyrobu sporządzona zgodnie z ustawą z dnia 17 listopada 2006 r. o systemie oceny zgodności wyrobów przeznaczonych na potrzeby obronności i bezpieczeństwa państwa (Dz. U. Nr 235, poz. 1700 z późn. zm.),
- gwarancja Wykonawcy.

UWAGA!

**Właścicielem Specyfikacji Technicznej jest Komenda Główna Policji.
Kopiowanie Specyfikacji Technicznej w całości lub w części,
bez zgody właściciela jest zabronione.**

11. ARKUSZ EWIDENCJI WPROWADZONYCH ZMIAN

| Lp. | Data | Zmiana dotyczy (numer strony i ewentualna treść zmiany) | Akceptacja (data i podpis) | Uwagi |
|------------|-------------|--|---------------------------------------|--------------|
| | | | | |
| | | | | |
| | | | | |
| | | | | |
| | | | | |
| | | | | |
| | | | | |
| | | | | |
| | | | | |
| | | | | |