



KOMENDA GŁÓWNA POLICJI

**02 – 624 Warszawa
ul. Puławska 148/150**

**REGON: 012137497
NIP: 521 – 31 – 72 - 762**

EF-2077117

„ZATWIERDZAM”

Sprawa nr 40/Ckt/17/RG

ZASTĘPCA DYREKTORA
BIURA FINANSÓW
KOMENDY GŁÓWNEJ POLICJI

Małgorzata KŁYBIČKA

**SPECYFIKACJA
ISTOTNYCH WARUNKÓW ZAMÓWIENIA
(SIWZ)**

Dotyczy: przetargu nieograniczonego o wartości powyżej 135.000 Euro
ogłoszonego przez Komendanta Głównego Policji na realizację zamówienia pn.:
„Produkcja i dostawa 10 400 szt. swetrów w zamówieniu podstawowym (gwarantowanym) oraz 2 600 szt. swetrów w zamówieniu opcjonalnym – w ramach dwóch zadań”

Warszawa, dnia 22 marca 2017 r.

Numer postępowania 40/Ckt/17/RG

Komendant Główny Policji, zwany dalej Zamawiającym, zaprasza do udziału w postępowaniu prowadzonym w trybie przetargu nieograniczonego pn.: „**Produkcja i dostawa 10 400 szt. swetrów w zamówieniu podstawowym (gwarantowanym) oraz 2 600 szt. swetrów w zamówieniu opcjonalnym – w ramach dwóch zadań**”, numer postępowania 40/Ckt/17/RG, zgodnie z wymaganiami określonymi w niniejszej SIWZ.

I. INFORMACJE OGÓLNE

1. Do udzielenia przedmiotowego zamówienia stosuje się przepisy ustawy z dnia 29 stycznia 2004r. – Prawo zamówień publicznych (tekst jednolity Dz. U. z 2015 r. poz. 2164 ze zm.), zwanej dalej ustawą Pzp oraz akty wykonawcze wydane na jej podstawie.
2. Do czynności podejmowanych przez Zamawiającego i Wykonawców w postępowaniu o udzielenie zamówienia publicznego stosuje się przepisy ustawy z dnia 23 kwietnia 1964 r. – Kodeks cywilny (tekst jednolity Dz. U. z 2014 r. poz. 121 ze zm.) jeżeli przepisy ustawy Pzp nie stanowią inaczej.
3. Postępowanie o udzielenie zamówienia publicznego prowadzi się w języku polskim (art. 9 ust. 2 ustawy Pzp). Zamawiający dopuszcza wykorzystanie języka obcego w zakresie określonym w art. 11 ustawy z dnia 7 października 1999r. o języku polskim (tekst jednolity Dz. U. z 2011 r. nr 43 poz. 224 ze zm.).

II. NAZWA ORAZ ADRES ZAMAWIAJĄCEGO

KOMENDA GŁÓWNA POLICJI

02-624 Warszawa, ul. Puławska 148/150

Regon: 012137497

Adres do korespondencji:

WYDZIAŁ ZAMÓWIEŃ PUBLICZNYCH I FUNDUSZY POMOCOWYCH

BIURO FINANSÓW KGP,

02-672 Warszawa, ul. Domaniewska 36/38

tel. 22-60-120-44,

faks. 22-60-118-57,

e-mail: zamowieniakgp@policja.gov.pl

strona internetowa: www.policja.pl

Informacje związane z przedmiotowym postępowaniem objęte ustawowym wymogiem publikacji na stronie internetowej Zamawiającego będą udostępniane pod adresem: www.policja.pl

III. TRYB UDZIELENIA ZAMÓWIENIA

1. Postępowanie prowadzone jest w trybie przetargu nieograniczonego, w którym w odpowiedzi na publiczne ogłoszenie o zamówieniu, oferty mogą składać wszyscy zainteresowani Wykonawcy.
2. Zamawiający nie przewiduje przeprowadzenia aukcji elektronicznej, o której mowa w art. 91a – 91e ustawy Pzp.
3. Zamawiający przewiduje przeprowadzenie postępowania w tzw. procedurze odwróconej, o której mowa w art. 24aa ust. 1 ustawy Pzp.

IV. OPIS PRZEDMIOTU ZAMÓWIENIA

1. Przedmiotem zamówienia jest **produkcja i dostawa 10 400 szt. swetrów w zamówieniu podstawowym (gwarantowanym) oraz 2 600 szt. swetrów w zamówieniu opcjonalnym – w ramach dwóch zadań.**

Zadanie nr 1:

- zamówienie podstawowe (gwarantowane) – 5 200 szt.
- zamówienie opcjonalne – 1 300 szt.
- Razem maksymalna wielkość: – 6 500 szt.

Zadanie nr 2:

- zamówienie podstawowe (gwarantowane) – 5 200 szt.
- zamówienie opcjonalne – 1 300 szt.
- Razem maksymalna wielkość: – 6 500 szt.

Przedmiot zamówienia został szczegółowo opisany w **Załączniku nr 2 do SIWZ** – Specyfikacja Techniczna nr ST-19/KGP/2008 edycja Maj 2016 rok.

Wzór poglądowy jest udostępniony do wglądu w siedzibie Zamawiającego po wcześniejszym uzgodnieniu terminu.

2. Przedmiot zamówienia określony został we Wspólnym Słowniku Zamówień:
CPV: 18235300-8.
3. Zamawiający dopuszcza składanie ofert częściowych na jedno lub więcej zadań określonych w SIWZ.
4. Zamawiający nie dopuszcza oraz nie wymaga składania ofert wariantowych.
5. Zamawiający nie przewiduje możliwości udzielenia zamówień, o których mowa w art. 67 ust. 1 pkt. 6 i 7 lub art. 134 ust. 6 pkt 3 ustawy Pzp.
6. Zamawiający dopuszcza możliwość powierzenia zamówienia podwykonawcom Wykonawcy.
7. Wykonawca ma obowiązek (zgodnie z art. 36 b ust. 1 ustawy Pzp) wskazania w ofercie części zamówienia, których zamierza powierzyć podwykonawcom, **i podania firm (nazw) podwykonawców.** Brak powyższej informacji w ofercie oznaczać będzie, że Wykonawca nie

będzie korzystał z podwykonawstwa przy realizacji zamówienia.

8. Ilekroć w dalszych postanowieniach Specyfikacji Istotnych Warunków Zamówienia, mowa jest o przedmiocie zamówienia bez bliższego oznaczenia, należy przez to rozumieć przedmiot zamówienia wskazany w ust. 1.

V. TERMIN WYKONANIA ZAMÓWIENIA

Termin końcowy realizacji zamówienia:

Zadanie nr 1:

- 1) zamówienie podstawowe (gwarantowane), tj. **5 200 szt. swetrów** – zgodnie z ofertą Wykonawcy, nie później jednak niż do **03.11.2017 r.** w maksymalnie dwóch partiach/częściach,
- 2) zamówienie w przypadku skorzystania z prawa opcji, tj. **1 300 szt. swetrów** – nie później niż do **20.11.2017 r.** w jednej partii/części.

Zadanie nr 2:

- 1) zamówienie podstawowe (gwarantowane), tj. **5 200 szt. swetrów** – zgodnie z ofertą Wykonawcy, nie później jednak niż do **03.11.2017 r.** w maksymalnie dwóch partiach/częściach,
- 2) zamówienie w przypadku skorzystania z prawa opcji, tj. **1 300 szt. swetrów** – nie później niż do **20.11.2017 r.** w jednej partii/części.

Zamawiający jest uprawniony do złożenia oświadczenia o skorzystaniu z prawa opcji zarówno w przypadku zadania nr 1 i nr 2 w terminie **do 15.09.2017 r.** Zamawiający może wystąpić do Wykonawcy z wnioskiem o skorzystanie z zamówienia w ramach prawa opcji (zrealizowanie zamówienia opcjonalnego) po **15.09.2017 r.** W takim przypadku Wykonawca musi wyrazić zgodę na realizację zamówienia opcjonalnego.

VI. WARUNKI UBIEGANIA SIĘ O UDZIELENIE ZAMÓWIENIA:

O zamówienie w zakresie Zadania nr 1 mogą ubiegać się wyłącznie zakłady pracy chronionej oraz inni wykonawcy, których działalność, lub działalność ich wyodrębnionych organizacyjnie jednostek, które będą realizować zamówienie, obejmuje społeczną i zawodową integrację osób będących członkami grup społecznie marginalizowanych, w szczególności zatrudniający nie mniej niż 30% osób niepełnosprawnych w rozumieniu ustawy z dnia 27 sierpnia 1997 r. o rehabilitacji zawodowej i społecznej oraz zatrudnianiu osób niepełnosprawnych (tekst jednolity Dz. U. z 2016 r. poz. 2046, ze zm.).

O zamówienie może się ubiegać Wykonawca, który:

1. Spełnia następujące warunki udziału w postępowaniu, dotyczące:

1) **sytuacji ekonomicznej i finansowej**, w tym:

dla Zadania nr 1 i 2: posiadania środków finansowych lub zdolności kredytowej w wysokości nie mniejszej niż: **300 000,00 zł** (trzysta tysięcy złotych) – dla każdego zadania osobno. Wykonawca składający ofertę w dwóch zadaniach musi wykazać się zdolnością finansową nie mniejszą niż **600 000,00 zł** (sześćset tysięcy złotych).

2) **zdolności technicznej lub zawodowej - posiadania wiedzy i doświadczenia**, w tym:

dla Zadania nr 1 i 2: wykonania (wyprodukowania i dostarczenia) w okresie trzech lat przed upływem terminu składania ofert, a jeżeli okres prowadzenia działalności jest krótszy – to w tym okresie; łącznie minimum **4 000 szt.** swetrów w ramach 2 zamówień, które zostały zrealizowane w okresie nie dłuższym niż 6 miesięcy - **dla każdego zadania osobno.**

UWAGA!

Wykonawca składający ofertę w dwóch zadaniach musi wykazać się wykonaniem (wyprodukowaniem i dostarczeniem) w okresie trzech lat przed upływem terminu składania ofert, a jeżeli okres prowadzenia działalności jest krótszy – to w tym okresie; łącznie minimum **8 000 szt.** swetrów w ramach maksymalnie 4 zamówień, z których każde zostało zrealizowane w okresie nie dłuższym niż 6 miesięcy.

3) **zdolności technicznej lub zawodowej**, w tym:

dla Zadania nr 1 i 2: dysponowania zakładem(ami) produkcyjnym(i) w którym(ch) będzie realizowany przedmiot zamówienia, mającym wdrożony system zarządzania jakością w zakresie produkcji. Dysponowanie jednym zakładem produkcyjnym spełni przedmiotowy warunek dla Zadania nr 1 i 2.

2. Nie podlega wykluczeniu z postępowania na podstawie art. 24 ust. 1 i 5 ustawy Pzp.

Zgodnie z art.24 ust. 5 ustawy Pzp Zamawiający wykluczy Wykonawcę:

1) w stosunku do którego otwarto likwidację, w zatwierdzonym przez sąd układzie w postępowaniu restrukturyzacyjnym jest przewidziane zaspokojenie wierzycieli przez likwidację jego majątku lub sąd zarządził likwidację jego majątku w trybie art. 332 ust. 1 ustawy z dnia 15 maja 2015 r. – Prawo restrukturyzacyjne (tekst jednolity Dz. U. z 2016 r. poz. 1574 ze zm.) lub którego upadłość ogłoszono, z wyjątkiem Wykonawcy, który po ogłoszeniu upadłości zawarł układ zatwierdzony prawomocnym postanowieniem sądu, jeżeli układ nie przewiduje zaspokojenia wierzycieli przez likwidację majątku upadłego, chyba że sąd zarządził likwidację jego majątku w trybie art. 366 ust. 1 ustawy z dnia 28 lutego 2003 r. – Prawo upadłościowe (tekst jednolity Dz. U. z 2016 r. poz. 2171 ze zm.);

2) który w sposób zawiniony poważnie naruszył obowiązki zawodowe, co podważa jego

uczciwość, w szczególności gdy Wykonawca w wyniku Zamierzonego działania lub rażącego niedbalstwa nie wykonał lub nienależycie wykonał zamówienie, co Zamawiający jest w stanie wykazać za pomocą stosownych środków dowodowych;

3) jeżeli Wykonawca lub osoby, o których mowa w art. 24 ust. 1 pkt 14 ustawy Pzp, uprawnione do reprezentowania Wykonawcy pozostają w relacjach określonych w art. 17 ust. 1 pkt 2–4 ustawy Pzp z:

a) Zamawiającym,

b) osobami uprawnionymi do reprezentowania zamawiającego,

c) członkami komisji przetargowej,

d) osobami, które złożyły oświadczenie, o którym mowa w art. 17 ust. 2a ustawy Pzp

– chyba że jest możliwe zapewnienie bezstronności po stronie Zamawiającego w inny sposób niż przez wykluczenie Wykonawcy z udziału w postępowaniu;

4) który, z przyczyn leżących po jego stronie, nie wykonał albo nienależycie wykonał w istotnym stopniu wcześniejszą umowę w sprawie zamówienia publicznego lub umowę koncesji, zawartą z Zamawiającym, o którym mowa w art. 3 ust. 1 pkt 1–4 ustawy Pzp, co doprowadziło do rozwiązania umowy lub zasądzenia odszkodowania;

5) będącego osobą fizyczną, którego prawomocnie skazano za wykroczenie przeciwko prawom pracownika lub wykroczenie przeciwko środowisku, jeżeli za jego popełnienie wymierzono karę aresztu, ograniczenia wolności lub karę grzywny nie niższą niż 3000 złotych;

6) jeżeli urzędującego członka jego organu zarządzającego lub nadzorczego, współnika spółki w spółce jawnej lub partnerskiej albo komplementariusza w spółce komandytowej lub komandytowo-akcyjnej lub prokurenta prawomocnie skazano za wykroczenie, o którym mowa w pkt 5;

7) wobec którego wydano ostateczną decyzję administracyjną o naruszeniu obowiązków wynikających z przepisów prawa pracy, prawa ochrony środowiska lub przepisów o zabezpieczeniu społecznym, jeżeli wymierzono tą decyzją karę pieniężną nie niższą niż 3000 złotych;

8) który naruszył obowiązki dotyczące płatności podatków, opłat lub składek na ubezpieczenia społeczne lub zdrowotne, co zamawiający jest w stanie wykazać za pomocą stosownych środków dowodowych, z wyjątkiem przypadku, o którym mowa w art. 24 ust. 1 pkt 15 ustawy Pzp, chyba że Wykonawca dokonał płatności należnych podatków, opłat lub składek na ubezpieczenia społeczne lub zdrowotne wraz z odsetkami lub grzywnami lub zawarł wiążące porozumienie w sprawie spłaty tych należności.

3. Zamawiający może wykluczyć wykonawcę na każdym etapie postępowania o udzielenie zamówienia.

4. Zamawiający może, na każdym etapie postępowania, uznać, że Wykonawca nie posiada

wymaganych zdolności, jeżeli zaangażowanie zasobów technicznych lub zawodowych Wykonawcy w inne przedsięwzięcia gospodarcze Wykonawcy może mieć negatywny wpływ na realizację zamówienia.

5. Wykonawca, który podlega wykluczeniu na podstawie art. 24 ust. 1 pkt 13 i 14 oraz 16–20 lub ust. 5 ustawy Pzp, może przedstawić dowody na to, że podjęte przez niego środki są wystarczające do wykazania jego rzetelności, w szczególności udowodnić naprawienie szkody wyrządzonej przestępstwem lub przestępstwem skarbowym, zadośćuczynienie pieniężne za doznaną krzywdę lub naprawienie szkody, wyczerpujące wyjaśnienie stanu faktycznego oraz współpracę z organami ścigania oraz podjęcie konkretnych środków technicznych, organizacyjnych i kadrowych, które są odpowiednie dla zapobiegania dalszym przestępstwom lub przestępstwom skarbowym lub nieprawidłowemu postępowaniu Wykonawcy. Przepisu zdania pierwszego nie stosuje się, jeżeli wobec Wykonawcy, będącego podmiotem zbiorowym, orzeczono prawomocnym wyrokiem sądu zakaz ubiegania się o udzielenie zamówienia oraz nie upłynął określony w tym wyroku okres obowiązywania tego zakazu.
6. Wykonawca nie podlega wykluczeniu, jeżeli zamawiający, uwzględniając wagę i szczególne okoliczności czynu Wykonawcy, uzna za wystarczające dowody przedstawione na podstawie art. 24 ust. 8 ustawy Pzp.

W przypadkach, o których mowa w art. 24 ust. 1 pkt 19 ustawy Pzp, przed wykluczeniem Wykonawcy, Zamawiający zapewnia temu Wykonawcy możliwość udowodnienia, że jego udział w przygotowaniu postępowania o udzielenie zamówienia nie zakłóci konkurencji. Zamawiający wskazuje w protokole sposób zapewnienia konkurencji.

VII. WYKAZ OŚWIADCZEŃ LUB DOKUMENTÓW, JAKIE MAJĄ DOSTARCZYĆ WYKONAWCY

Zgodnie z przepisami ustawy Pzp oraz Rozporządzenia Ministra Rozwoju z dnia 26 lipca 2016 r. *w sprawie rodzajów dokumentów, jakich może żądać zamawiający od wykonawcy w postępowaniu o udzielenie zamówienia publicznego* (Dz. U. 2016, poz. 1126):

- 1. W celu wykazania spełniania warunków, o których mowa w Rozdz. VI ust. 1 SIWZ oraz braku podstaw wykluczenia Zamawiający żąda złożenia wraz z ofertą następujących dokumentów:**

1.1 Oświadczenie stanowiące wstępne potwierdzenie, że Wykonawca nie podlega wykluczeniu oraz spełnia warunki udziału w postępowaniu w formie Jednolitego Europejskiego Dokumentu Zamówienia (JEDZ).

Wzór JEDZ określa rozporządzenie wykonawcze Komisji (UE) 2016/7 z dnia 5 stycznia 2016 r. (Dz. Urz. UE nr L 3 z 6.1.2016).

Zamawiający wymaga wypełnienia JEDZ w zakresie odpowiadającym wszelkim wymaganiom określonym w SIWZ. Zamawiający zaleca wykorzystanie pełnej wersji formularza znajdującej się

na stronie www.uzp.gov.pl, zawierającej wszystkie pozycje, również te niepodlegające wypełnieniu w danym postępowaniu.

W przypadku wspólnego ubiegania się o zamówienie przez wykonawców, Jednolity Europejski Dokument Zamówienia składa każdy z wykonawców wspólnie ubiegających się o zamówienie. Dokumenty te potwierdzają spełnianie warunków udziału w postępowaniu lub kryteriów selekcji oraz brak podstaw wykluczenia w zakresie, w którym każdy z wykonawców wykazuje spełnianie warunków udziału w postępowaniu lub kryteriów selekcji oraz brak podstaw wykluczenia.

1.2 Wykonawca, który zamierza powierzyć wykonanie części zamówienia podwykonawcom, w celu wykazania braku istnienia wobec nich podstaw wykluczenia z udziału w postępowaniu: składa Jednolity Europejski Dokument Zamówienia dotyczący podwykonawców.

2. W celu wykazania, że oferowane dostawy spełniają wymagania Zamawiającego Wykonawca składa wraz z ofertą:

2.1 Aktualne zaświadczenie wystawione przez Instytut Technologii Bezpieczeństwa „MORATEX” (Świadectwo Zgodności Wzoru Wyrobu wraz ze sprawozdaniem z oceny wzoru) potwierdzające, iż oferowany przedmiot zamówienia spełnia parametry jakościowe, techniczne i użytkowe zgodnie z wymaganiami Zamawiającego zawartymi w specyfikacji technicznej ST-19/KGP/2008 (edycja Maj 2016 rok). Warunki uzyskania wymaganego zaświadczenia określa procedura Instytutu Technologii Bezpieczeństwa „MORATEX” (PZ-01 Ocena wzoru wyrobu na zgodność ze specyfikacją), którą Instytut udostępni na żądanie (zamieszczone jest również na stronie internetowej ITB „MORATEX”).

3. Ponadto Wykonawca musi złożyć:

3.1 Wypełniony Formularz ofertowy (o treści zalecanej z Załącznikiem nr 1 do SIWZ).

Ponadto, Wykonawca w terminie 3 dni od zamieszczenia na stronie internetowej informacji, o której mowa w art. 86 ust. 5 ustawy Pzp, przekazuje zamawiającemu oświadczenie o przynależności lub braku przynależności do tej samej grupy kapitałowej, o której mowa w art. 24 ust. 1 pkt 23 ustawy Pzp. Wraz ze złożeniem oświadczenia, wykonawca może przedstawić dowody, że powiązania z innym wykonawcą nie prowadzą do zakłócenia konkurencji w postępowaniu o udzielenie zamówienia.

4. Korzystanie z zasobów podmiotów trzecich

4.1 Wykonawca może w celu potwierdzenia spełniania warunków udziału w postępowaniu, w stosownych sytuacjach oraz w odniesieniu do konkretnego zamówienia, lub jego części, polegać na zdolnościach technicznych lub zawodowych lub sytuacji finansowej lub ekonomicznej

innych podmiotów, niezależnie od charakteru prawnego łączących go z nim stosunków prawnych.

4.2 Wykonawca, który polega na zdolnościach lub sytuacji innych podmiotów, musi udowodnić zamawiającemu, że realizując zamówienie, będzie dysponował niezbędnymi zasobami tych podmiotów, w szczególności przedstawiając zobowiązanie tych podmiotów do oddania mu do dyspozycji niezbędnych zasobów na potrzeby realizacji zamówienia.

4.3 Zamawiający ocenia, czy udostępniane wykonawcy przez inne podmioty zdolności techniczne lub zawodowe lub ich sytuacja finansowa lub ekonomiczna, pozwalają na wykazanie przez wykonawcę spełniania warunków udziału w postępowaniu oraz bada, czy nie zachodzą wobec tego podmiotu podstawy wykluczenia, o których mowa w art. 24 ust. 1 pkt 13–22 i ust. 5 ustawy Pzp.

4.4 W odniesieniu do warunków dotyczących wykształcenia, kwalifikacji zawodowych lub doświadczenia, wykonawcy mogą polegać na zdolnościach innych podmiotów, jeśli podmioty te zrealizują roboty budowlane lub usługi, do realizacji których te zdolności są wymagane.

4.5 Wykonawca, który polega na sytuacji finansowej lub ekonomicznej innych podmiotów, odpowiada solidarnie z podmiotem, który zobowiązał się do udostępnienia zasobów, za szkodę poniesioną przez zamawiającego powstałą wskutek nieudostępnienia tych zasobów, chyba że za nieudostępnienie zasobów nie ponosi winy.

4.6 Wykonawca, który powołuje się na zasoby innych podmiotów, w celu wykazania braku istnienia wobec nich podstaw wykluczenia oraz spełniania, w zakresie, w jakim powołuje się na ich zasoby, warunków udziału w postępowaniu lub kryteriów selekcji składa Jednolite Europejskie Dokumenty Zamówienia dotyczące tych podmiotów.

4.7 W celu oceny, czy Wykonawca polegając na zdolnościach lub sytuacji innych podmiotów na zasadach określonych w art. 22a ustawy Pzp, będzie dysponował niezbędnymi zasobami w stopniu umożliwiającym należyte wykonanie zamówienia publicznego oraz oceny, czy stosunek łączący Wykonawcę z tymi podmiotami gwarantuje rzeczywisty dostęp do ich zasobów, Zamawiający **żąda złożenia wraz z ofertą dokumentów, które określają w szczególności:**

- 1) zakres dostępnych Wykonawcy zasobów innego podmiotu,
- 2) sposób wykorzystania zasobów innego podmiotu, przez wykonawcę, przy wykonywaniu zamówienia publicznego,
- 3) zakres i okres udziału innego podmiotu przy wykonywaniu zamówienia publicznego,
- 4) czy podmiot, na zdolnościach którego wykonawca polega w odniesieniu do warunków udziału w postępowaniu dotyczących wykształcenia, kwalifikacji zawodowych lub doświadczenia, zrealizuje roboty budowlane lub usługi, których wskazane zdolności dotyczą.

Wykonawca powołujący się na zasoby podmiotu trzeciego musi złożyć wraz z ofertą pisemne zobowiązanie podmiotu trzeciego (w formie oryginału) do oddania do dyspozycji Wykonawcy

niezbędnych zasobów na okres korzystania z nich przy wykonaniu zamówienia oraz dowody, że osoba podpisująca takie zobowiązanie, była uprawniona do działania w imieniu podmiotu trzeciego. Pełnomocnictwo należy składać w formie oryginału lub kopii poświadczonej notarialnie za zgodność z oryginałem.

5. Zamawiający, w celu potwierdzenia okoliczności, o których mowa w art. 25 ust. 1 ustawy Pzp oraz informacji zawartych w Jednolitym Europejskim Dokumencie Zamówienia (wykonawców, podwykonawców, podmiotów trzecich), będzie żądał złożenia następujących aktualnych dokumentów:

5.1 W celu wykazania spełnienia warunków udziału w postępowaniu:

DLA ZADANIA NR 1 i 2:

5.1.1 Informacji banku lub spółdzielczej kasy oszczędnościowo-kredytowej potwierdzającej wysokość posiadanych środków finansowych lub zdolność kredytową Wykonawcy, w okresie nie wcześniejszym niż 1 miesiąc przed upływem terminu składania ofert.

W przypadku, gdy przedstawiona przez Wykonawcę informacja od podmiotu, w którym Wykonawca posiada rachunek, potwierdza wysokość posiadanych środków finansowych lub zdolność kredytową Wykonawcy poprzez określenie jedynie liczby cyfr widniejących na koncie, zamiast jej pełnego ujawniania, Zamawiający przy ocenie spełnienia przez Wykonawcę warunków udziału w postępowaniu uzna, iż Wykonawca przedstawił potwierdzenie dotyczące najniższej kwoty możliwej do zapisania przy użyciu ujawnionej liczby cyfr. W wypadku podania kwot w walutach obcych, w dokumentach składanych przez podmioty zagraniczne (np.: informacja z banku lub SKOK, itp.), Zamawiający dokona przeliczenia tych kwot na PLN wg kursu NBP z dnia wystawienia dokumentu (informacja z banku lub SKOK).

5.1.2 Wykazu dostaw wykonanych, a w przypadku świadczeń okresowych lub ciągłych również wykonywanych, w okresie ostatnich 3 lat przed upływem terminu składania ofert, a jeżeli okres prowadzenia działalności jest krótszy – w tym okresie, wraz z podaniem ich wartości, przedmiotu, dat wykonania i podmiotów, na rzecz których usługi zostały wykonane, oraz załączeniem dowodów określających czy te usługi zostały wykonane lub są wykonywane należycie, przy czym dowodami, o których mowa, są referencje bądź inne dokumenty wystawione przez podmiot, na rzecz którego dostawy lub usługi były wykonywane, a w przypadku świadczeń okresowych lub ciągłych są wykonywane, a jeżeli z uzasadnionej przyczyny o obiektywnym charakterze wykonawca nie jest w stanie uzyskać tych dokumentów – oświadczenie wykonawcy; w przypadku świadczeń okresowych lub ciągłych nadal wykonywanych referencje bądź inne dokumenty potwierdzające ich należyte wykonywanie powinny być wydane nie wcześniej niż 3 miesiące przed upływem terminu składania ofert albo wniosków o dopuszczenie do udziału w postępowaniu;

5.1.3 Opisu urządzeń technicznych oraz środków organizacyjno-technicznych zastosowanych przez wykonawcę w celu zapewnienia jakości (ze wskazaniem zakładu/ów produkcyjnego/ych), potwierdzającego spełnianie warunku określonego w Rozdziale VI ust. 1 pkt. 3 SIWZ. Zamawiający dopuszcza złożenie w ramach opisu certyfikatu potwierdzającego wdrożenie systemu zarządzania jakością w zakresie produkcji.

UWAGA!

Wykonawca składający ofertę w dwóch zadaniach musi w sposób precyzyjny określić, którego zadania dotyczą złożone dokumenty potwierdzające, że spełnienia warunki udziału w postępowaniu.

DLA ZADANIA NR 1:

5.1.4 decyzji w sprawie przyznania statusu zakładu pracy chronionej lub zakładu aktywności zawodowej, o której mowa w ustawie z dnia 27 sierpnia 1997 r. o rehabilitacji zawodowej i społecznej oraz zatrudnieniu osób niepełnosprawnych (tekst jednolity Dz. U. z 2016 r. poz. 2046 ze zm.), lub innych dokumentów potwierdzających status wykonawcy jako zakładu pracy chronionej lub potwierdzających prowadzenie przez wykonawcę, lub przez jego wyodrębnioną organizacyjnie jednostkę, która będzie realizowała zamówienie publiczne, działalności obejmującej społeczną i zawodową integrację osób będących członkami grup społecznie marginalizowanych;

5.1.5 dokumentów potwierdzających zatrudnienie nie mniej niż 30% osób niepełnosprawnych w rozumieniu ustawy z dnia 27 sierpnia 1997 r. o rehabilitacji zawodowej i społecznej oraz zatrudnieniu osób niepełnosprawnych (tekst jednolity Dz. U. z 2016 r. poz.2046 ze zm.) przez zakład pracy chronionej lub innego wykonawcę lub jego wyodrębnioną organizacyjnie jednostkę, która będzie realizowała zamówienie.

5.2 W celu wykazania braku podstaw do wykluczenia z postępowania o udzielenie zamówienia:

5.2.1 Odpisu z właściwego rejestru lub z centralnej ewidencji i informacji o działalności gospodarczej, jeżeli odrębne przepisy wymagają wpisu do rejestru lub ewidencji, w celu wykazania braku podstaw do wykluczenia na podstawie art. 24 ust. 5 pkt 1 ustawy Pzp.

5.2.2 Zaświadczenia właściwego naczelnika urzędu skarbowego potwierdzającego, że wykonawca nie zalega z opłacaniem podatków, wystawionego nie wcześniej niż 3 miesiące przed upływem terminu składania ofert albo wniosków o dopuszczenie do udziału w postępowaniu, lub innego dokumentu potwierdzającego, że wykonawca zawarł porozumienie z właściwym organem podatkowym w sprawie spłat tych należności wraz z ewentualnymi odsetkami lub grzywnami, w szczególności uzyskał przewidziane prawem zwolnienie, odroczenie lub rozłożenie na raty zaległych płatności lub wstrzymanie w całości wykonania decyzji właściwego organu.

5.2.3 Zaświadczenia właściwej terenowej jednostki organizacyjnej Zakładu Ubezpieczeń Społecznych lub Kasy Rolniczego Ubezpieczenia Społecznego albo innego dokumentu potwierdzającego, że wykonawca nie zalega z opłacaniem składek na ubezpieczenia społeczne lub zdrowotne, wystawionego nie wcześniej niż **3 miesiące** przed upływem terminu składania ofert albo wniosków o dopuszczenie do udziału w postępowaniu, lub innego dokumentu potwierdzającego, że wykonawca zawarł porozumienie z właściwym organem w sprawie spłat tych należności wraz z ewentualnymi odsetkami lub grzywnami, w szczególności uzyskał przewidziane prawem zwolnienie, odroczenie lub rozłożenie na raty zaległych płatności lub wstrzymanie w całości wykonania decyzji właściwego organu.

5.2.4 Informacji z Krajowego Rejestru Karnego w zakresie określonym w art. 24 ust. 1 pkt 13, 14 i 21 ustawy Pzp oraz, odnośnie skazania za wykroczenie na karę aresztu, w zakresie określonym przez zamawiającego na podstawie art. 24 ust. 5 pkt 5 i 6 ustawy Pzp, wystawionej nie wcześniej niż **6 miesięcy** przed upływem terminu składania ofert albo wniosków o dopuszczenie do udziału w postępowaniu.

5.2.5 Oświadczenia wykonawcy o braku wydania wobec niego prawomocnego wyroku sądu lub ostatecznej decyzji administracyjnej o zaleganiu z uiszczaniem podatków, opłat lub składek na ubezpieczenia społeczne lub zdrowotne albo - w przypadku wydania takiego wyroku lub decyzji - dokumentów potwierdzających dokonanie płatności tych należności wraz z ewentualnymi odsetkami lub grzywnami lub zawarcie wiążącego porozumienia w sprawie spłat tych należności.

5.2.6 Oświadczenia wykonawcy o braku orzeczenia wobec niego tytułem środka zapobiegawczego zakazu ubiegania się o zamówienia publiczne.

5.2.7 Oświadczenia wykonawcy o braku wydania prawomocnego wyroku sądu skazującego za wykroczenie na karę ograniczenia wolności lub grzywny w zakresie określonym przez zamawiającego na podstawie art. 24 ust. 5 pkt 5 i 6 ustawy Pzp.

5.2.8 Oświadczenia wykonawcy o braku wydania wobec niego ostatecznej decyzji administracyjnej o naruszeniu obowiązków wynikających z przepisów prawa pracy, prawa ochrony środowiska lub przepisów o zabezpieczeniu społecznym w zakresie określonym przez zamawiającego na podstawie art. 24 ust. 5 pkt 7 ustawy Pzp.

5.2.9 Oświadczenia wykonawcy o niezaleganiu z opłacaniem podatków i opłat lokalnych, o których mowa w ustawie z dnia 12 stycznia 1991 r. o podatkach i opłatach lokalnych (tekst jednolity Dz. U. z 2016 r. poz. 716 ze zm.).

UWAGA!!

Zgodnie z art. 26 ust. 1 ustawy Pzp, Zamawiający przed udzieleniem zamówienia wzywa wykonawcę, którego oferta została najwyżej oceniona, do złożenia w wyznaczonym, nie krótszym niż 10 dni, terminie aktualnych na dzień złożenia oświadczeń lub dokumentów potwierdzających okoliczności, o których mowa w art. 25 ust. 1 ustawy Pzp (oświadczenia i dokumenty wskazane w Rozdz. VII ust.

5.1 i 5.2 SIWZ).

Zamawiający informuje, iż w przypadku złożenia przez Wykonawcę wraz z ofertą dokumentów określonych w Rozdz. VII ust. 5.1 oraz 5.2 SIWZ, dokumenty te będą podlegały badaniu i ocenie. Zamawiający nie wezwie do ich złożenia w trybie art. 26 ust. 1 ustawy Pzp. Jeżeli dokumenty te będą niekompletne, będą zawierały błędy lub będą budzić wątpliwości Zamawiający zastosuje wezwanie w trybie art. 26 ust. 3 ustawy Pzp.

6. Wykonawca mający siedzibę lub miejsce zamieszkania poza terytorium Rzeczypospolitej Polskiej:

- 6.1 Zamiast dokumentu wymienionego w pkt. 5.2.4, składa informację z odpowiedniego rejestru albo, w przypadku braku takiego rejestru, inny równoważny dokument wydany przez właściwy organ sądowy lub administracyjny kraju, w którym wykonawca ma siedzibę lub miejsce zamieszkania lub miejsce zamieszkania ma osoba, której dotyczy informacja albo dokument, w zakresie określonym w art. 24 ust. 1 pkt 13, 14 i 21 oraz ust. 5 pkt 5 i 6 ustawy Pzp;
- 6.2 Zamiast dokumentów wymienionych w pkt. 5.2.1, 5.2.2, 5.2.3, składa dokument lub dokumenty wystawione w kraju, w którym wykonawca ma siedzibę lub miejsce zamieszkania, potwierdzające odpowiednio, że:
- a) nie zalega z opłacaniem podatków, opłat, składek na ubezpieczenie społeczne lub zdrowotne albo że zawarł porozumienie z właściwym organem w sprawie spłat tych należności wraz z ewentualnymi odsetkami lub grzywnami, w szczególności uzyskał przewidziane prawem zwolnienie, odroczenie lub rozłożenie na raty zaległych płatności lub wstrzymanie w całości wykonania decyzji właściwego organu,
 - b) nie otwarto jego likwidacji ani nie ogłoszono upadłości.

Dokumenty, o których mowa w ust. 6.1 i ust. 6.2 lit. b, powinny być wystawione nie wcześniej niż **6 miesięcy** przed upływem terminu składania ofert albo wniosków o dopuszczenie do udziału w postępowaniu. Dokument, o którym mowa w ust. 6.2 lit. a, powinien być wystawiony nie wcześniej niż **3 miesiące** przed upływem tego terminu.

Jeżeli w kraju, w którym wykonawca ma siedzibę lub miejsce zamieszkania lub miejsce zamieszkania ma osoba, której dokument dotyczy, nie wydaje się dokumentów, o których mowa w pkt 6.1 oraz pkt 6.2, zastępuje się je dokumentem zawierającym odpowiednio oświadczenie wykonawcy, że wskazaniem osoby albo osób uprawnionych do jego reprezentacji, lub oświadczenie osoby, której dokument miał dotyczyć, złożone przed notariuszem lub przed organem sądowym, administracyjnym albo organem samorządu zawodowego lub gospodarczego właściwym ze względu na siedzibę lub miejsce zamieszkania wykonawcy lub miejsce zamieszkania tej osoby. Przepis § 7 ust. 2 *Rozporządzenia w sprawie rodzajów dokumentów* stosuje się.

W przypadku wątpliwości co do treści dokumentu złożonego przez wykonawcę, zamawiający może zwrócić się do właściwych organów odpowiednio kraju, w którym wykonawca ma siedzibę lub miejsce zamieszkania lub miejsce zamieszkania ma osoba, której dokument dotyczy, o udzielenie niezbędnych informacji dotyczących tego dokumentu.

Wykonawca mający siedzibę na terytorium Rzeczypospolitej Polskiej, w odniesieniu do osoby mającej miejsce zamieszkania poza terytorium Rzeczypospolitej Polskiej, której dotyczy dokument wskazany w pkt. 5.2.4, składa dokument, o którym mowa w pkt 6.1 w zakresie określonym w art. 24 ust. 1 pkt 14 i 21 oraz ust. 5 pkt 6 ustawy Pzp. Jeżeli w kraju, w którym miejsce zamieszkania ma osoba, której dokument miał dotyczyć, nie wydaje się takich dokumentów, zastępuje się go dokumentem zawierającym oświadczenie tej osoby złożonym przed notariuszem lub przed organem sądowym, administracyjnym albo organem samorządu zawodowego lub gospodarczego właściwym ze względu na miejsce zamieszkania tej osoby. Przepis § 7 ust. 2 zdanie pierwsze *Rozporządzenia w sprawie rodzajów dokumentów* stosuje się. W przypadku wątpliwości co do treści dokumentu złożonego przez wykonawcę, zamawiający może zwrócić się do właściwych organów kraju, w którym miejsce zamieszkania ma osoba, której dokument dotyczy, o udzielenie niezbędnych informacji dotyczących tego dokumentu.

7. Wymagana forma składanych dokumentów:

- 7.1 Oświadczenia, o których mowa w rozporządzeniu dotyczące wykonawcy i innych podmiotów, na których zdolnościach lub sytuacji polega wykonawca na zasadach określonych w art. 22a ustawy Pzp oraz dotyczące podwykonawców, składane są w oryginale.
- 7.2 Dokumenty, o których mowa w rozporządzeniu, inne niż oświadczenia, o których mowa w ust. 1, składane są w oryginale lub kopii poświadczonej za zgodność z oryginałem.
- 7.3 Poświadczenia za zgodność z oryginałem dokonuje odpowiednio wykonawca, podmiot, na którego zdolnościach lub sytuacji polega wykonawca, wykonawcy wspólnie ubiegający się o udzielenie zamówienia publicznego albo podwykonawca, w zakresie dokumentów, które każdego z nich dotyczą.
- 7.4 Wszelkie czynności Wykonawcy związane ze złożeniem wymaganych dokumentów (w tym m.in.: składanie oświadczeń woli w imieniu Wykonawcy, poświadczanie kserokopii dokumentów za zgodność z oryginałem) muszą być dokonywane przez upoważnionych przedstawicieli Wykonawcy,
- 7.5 W przypadku dokonywania czynności związanych ze złożeniem wymaganych dokumentów przez osobę(y) nie wymienioną(e) w dokumencie rejestracyjnym (ewidencyjnym) Wykonawcy do oferty należy dołączyć stosowne pełnomocnictwo w formie oryginału lub kopii poświadczonej notarialnie za zgodność z oryginałem,**
- 7.6 Poświadczenie za zgodność z oryginałem winno być sporządzone w sposób umożliwiający

identyfikację podpisu,

7.7 Dokumenty sporządzone w języku obcym należy złożyć wraz z ich tłumaczeniem na język polski.

VIII. OSOBY UPRAWNIONE DO POROZUMIEWANIA SIĘ Z WYKONAWCAMI ORAZ INFORMACJE O SPOSOBIE POROZUMIEWANIA SIĘ ZAMAWIAJĄCEGO Z WYKONAWCAMI I PRZEKAZYWANIA OŚWIADCZEŃ ORAZ DOKUMENTÓW:

1. Osobą uprawnioną przez Zamawiającego do porozumiewania się z Wykonawcami jest Rafał Gasek - Wydział Zamówień Publicznych i Funduszy Pomocowych BF KGP, tel. (22) 60-115-11.
2. Zamawiający urzęduje w dniach od poniedziałku do piątku w godz. od 8.15 do 16.15 (z wyłączeniem dni ustawowo wolnych od pracy).
3. Wszelkie oświadczenia, wnioski, zawiadomienia oraz informacje Zamawiający oraz Wykonawcy przekazywać będą w formie pisemnej, faksem lub drogą elektroniczną z zachowaniem zasad określonych w ustawie Pzp. Zamawiający wymaga aby wszelkie pisma związane z postępowaniem były kierowane na adres do korespondencji określony w rozdziale II niniejszej SIWZ.
4. Korespondencja przesyłana po godzinach urzędowania (tj., która wpłynie do Zamawiającego po godzinie 16:15) zostanie zarejestrowana w następnym dniu pracy Zamawiającego.
5. Wykonawca może zwrócić się do Zamawiającego o wyjaśnienie treści specyfikacji istotnych warunków zamówienia. Zamawiający niezwłocznie udzieli wyjaśnień, jednak nie później niż na **6 dni** przed upływem terminu składania ofert, pod warunkiem, że wniosek o wyjaśnienie treści specyfikacji istotnych warunków zamówienia wpłynął do Zamawiającego nie później niż do końca dnia, w którym upływa połowa wyznaczonego terminu składania ofert. Jeżeli wniosek o wyjaśnienie treści specyfikacji istotnych warunków zamówienia wpłynął po upływie terminu składania wniosku, o którym mowa powyżej lub dotyczy udzielonych wyjaśnień, Zamawiający może udzielić wyjaśnień albo pozostawić wniosek bez rozpoznania. Przedłużenie terminu składania ofert nie wpływa na bieg terminu składania wniosku o udzielenie wyjaśnień treści SIWZ.

IX. WYMAGANIA DOTYCZĄCE WADIUM:

1. Przystępując do przetargu, Wykonawca zobowiązany jest wnieść wadium, zaznaczając cel wpłaty, w wysokości:

Dla Zadania nr 1 - 14 000,00 PLN (słownie: czternaście tysięcy złotych),

Dla Zadania nr 2 - 15 000,00 PLN (słownie: piętnaście tysięcy złotych).

2. Forma wnoszenia wadium.

Wadium może być wniesione w jednej lub kilku następujących formach, w:

- pieniądzu,
 - poręczeniach bankowych lub poręczeniach spółdzielczej kasy oszczędnościowo-kredytowej, z tym, że poręczenie kasy jest zawsze poręczeniem pieniężnym,
 - gwarancjach bankowych,
 - gwarancjach ubezpieczeniowych,
 - poręczeniach udzielanych przez podmioty, o których mowa w art. 6 b ust. 5 pkt 2 ustawy z dnia 9 listopada 2000 r. o utworzeniu Polskiej Agencji Rozwoju Przedsiębiorczości (tekst jednolity Dz. U. z 2016 r., poz. 359 ze zm.).
3. Wadium wnoszone w pieniądzu Wykonawca wpłaca przelewem na podany niżej rachunek bankowy Zamawiającego (kserokopię dokumentu potwierdzającego dokonanie powyższej operacji Wykonawca winien dołączyć do oferty):

<p>Komenda Główna Policji Narodowy Bank Polski O/O Warszawa 07 1010 1010 0071 2613 9120 0000 z dopiskiem nr sprawy 40/Ckt/17/RG – Zadanie nr</p>

4. Wadium wnosi się przed upływem terminu składania ofert, tj. wadium musi być złożone lub wpłynąć na rachunek Zamawiającego przed upływem terminu składania ofert i musi obejmować cały okres związania ofertą.
5. Wadium wniesione w jednej z form określonych w pkt. 2 (z wyłączeniem formy pieniężnej), należy złożyć w formie oryginału w Biurze Finansów KGP przy ul. Domaniewskiej 36/38 w Warszawie pok. 523 (w dniach od poniedziałku do piątku, z wyłączeniem dni ustawowo wolnych od pracy, w godz. 9.00-15.00).
- Nie należy załączać oryginału dokumentu wadialnego do oferty.**
6. Dokumenty, o których mowa w pkt 5, muszą być podpisane przez przedstawiciela Gwaranta. Podpis winien być sporządzony w sposób umożliwiający jego identyfikację, np. złożony wraz z imienną pieczętką lub czytelny (z podaniem imienia i nazwiska). Z treści gwarancji winno wynikać bezwarunkowe zobowiązanie Gwaranta do wypłaty Zamawiającemu pełnej kwoty wadium w okolicznościach określonych w art. 46 ust. 4a oraz art. 46 ust. 5 ustawy Pzp na każde pisemne żądanie zgłoszone przez Zamawiającego w terminie związania ofertą.
7. Wykonawca, który nie zabezpieczy złożonej oferty wadium w wymaganej formie zostanie wykluczony z postępowania, a jego oferta zostanie uznana za odrzuconą.
8. Zamawiający dokona zwrotu wadium lub zatrzyma wadium na zasadach określonych w ustawie Pzp.
9. Zamawiający zatrzymuje wadium wraz z odsetkami, jeżeli wykonawca w odpowiedzi na wezwanie, o którym mowa w art. 26 ust. 3 i 3a ustawy Pzp, z przyczyn leżących po jego stronie, nie złożył oświadczeń lub dokumentów potwierdzających okoliczności, o których mowa w art. 25

ust. 1 ustawy Pzp, oświadczenia, o którym mowa w art. 25a ust. 1 ustawy Pzp, pełnomocnictw lub nie wyraził zgody na poprawienie omyłki, o której mowa w art. 87 ust. 2 pkt 3 ustawy Pzp, co spowodowało brak możliwości wybrania oferty złożonej przez wykonawcę jako najkorzystniejszej.

X. TERMIN ZWIĄZANIA OFERTĄ:

Termin związania ofertą wynosi 60 dni. Bieg terminu rozpoczyna się wraz z upływem terminu składania ofert.

XI. OPIS SPOSOBU PRZYGOTOWANIA OFERTY:

1. Wykonawca przedstawi ofertę zgodnie z wymaganiami określonymi w niniejszej SIWZ poprzez wypełnienie i podpisanie formularza ofertowego (zalecaną treść formularza stanowi **Załącznik nr 1 do SIWZ**).
2. Wykonawca ma prawo złożyć tylko jedną ofertę we własnym imieniu lub w imieniu innego Wykonawcy (ów).
3. Oferta wraz ze wszystkimi załącznikami - pod rygorem jej odrzucenia - musi być sporządzona w języku polskim (zgodnie z art. 9 ust. 2 ustawy Pzp). Oferta musi być podpisana przez osobę(y) upoważnioną(e) do reprezentowania Wykonawcy wobec osób trzecich.
4. Zgodnie z art. 23 ustawy Pzp Wykonawcy mogą wspólnie ubiegać się o udzielenie zamówienia (np. w formie konsorcjum) pod warunkiem, że ustanowią oni pełnomocnika określając zgodnie z art. 23 ust. 2 ustawy Pzp zakres jego uprawnień wobec Zamawiającego, a złożona przez nich oferta spełniać będzie następujące wymagania:
 - oferta Wykonawców wspólnie ubiegających się o zamówienie musi być podpisana w taki sposób, aby prawnie zobowiązywała wszystkich Wykonawców wspólnie ubiegających się o udzielenie zamówienia,
 - w odniesieniu do wymogów określonych w art. 22 ust.1 ustawy Pzp Zamawiający będzie brał pod uwagę łączne uprawnienia Wykonawców do wykonywania czynności/działalności wchodzących w zakres zamówienia, ich łączny potencjał techniczny, kadrowy, kwalifikacje, wiedzę i doświadczenie, a także ich łączną sytuację ekonomiczną i finansową,
 - wszelka korespondencja dokonywana będzie wyłącznie z pełnomocnikiem, wypełniając formularz ofertowy, jak również inne dokumenty powołujące się na Wykonawcę, w miejscu „nazwa i adres Wykonawcy” należy wpisać dane dotyczące pełnomocnika.
 - z treści formularza ofertowego powinno wynikać, że oferta składana jest w imieniu Wykonawców wspólnie ubiegających się o udzielenie zamówienia,
 - w miejsce „pełna nazwa Wykonawcy, adres,...” należy wpisać nazwy Wykonawców i dane umożliwiające ich identyfikację.

5. Oferta i załączniki do oferty (oświadczenia Wykonawcy, zaświadczenia z organów administracji publicznej oraz inne dokumenty) muszą być podpisane przez upoważnionych przedstawicieli Wykonawcy (w sposób zgodny z opisanym w Rozdz. VII ust. 7 niniejszej SIWZ – Wymagana forma składanych dokumentów).
6. Zamawiający zaleca, by każda strona oferty (wraz z załącznikami do oferty) była ponumerowana kolejnymi numerami, a oferta wraz z załącznikami była zestawiona w sposób uniemożliwiający jej samoistną dekompletację oraz uniemożliwiający zmianę jej zawartości bez widocznych śladów naruszenia.
7. Wszelkie poprawki lub zmiany w treści oferty (w tym w załącznikach do oferty) muszą być parafowane (lub podpisane) własnoręcznie przez osobę(y) upoważnioną(e). Parafka (podpis) winna być naniesiona w sposób umożliwiający identyfikację podpisu (np. wraz z imienną pieczętką osoby sporządzającej parafkę).
8. Zamawiający informuje, iż zgodnie z art. 96 ust. 3 ustawy Pzp protokół postępowania jest jawny, z zastrzeżeniem art. 8 ust. 3 i 4 ustawy Pzp.
9. Wykonawcy ponoszą wszelkie koszty związane z przygotowaniem i złożeniem oferty. Wykonawcy zobowiązują się nie podnosić jakichkolwiek roszczeń z tego tytułu względem Zamawiającego.
10. Zgodnie z art. 8 ust. 3 ustawy Pzp, Wykonawca ma prawo zastrzec informacje stanowiące tajemnicę przedsiębiorstwa w rozumieniu przepisów ustawy o zwalczaniu nieuczciwej konkurencji. Nie ujawnia się informacji stanowiących tajemnicę przedsiębiorstwa w rozumieniu przepisów o zwalczaniu nieuczciwej konkurencji, jeżeli Wykonawca, nie później niż w terminie składania ofert lub wniosków o dopuszczenie do udziału w postępowaniu, zastrzegł, że nie mogą być one udostępniane oraz wykazał, iż zastrzeżone informacje stanowią tajemnicę przedsiębiorstwa. Wykonawca nie może zastrzec informacji, o których mowa w art. 86 ust. 4 ustawy Pzp. Informacje zawarte w ofercie, stanowiące tajemnicę przedsiębiorstwa, w rozumieniu przepisów o zwalczaniu nieuczciwej konkurencji, należy oznaczyć klauzulą: „Dokument stanowi tajemnicę przedsiębiorstwa w rozumieniu Ustawy o zwalczaniu nieuczciwej konkurencji” i wydzielić w formie załącznika.

XII. MIEJSCE ORAZ TERMIN SKŁADANIA I OTWARCIA OFERT:

1. Miejsce i termin składania ofert:

- 1) Ofertę wraz ze wszystkimi wymaganymi oświadczeniami i dokumentami, należy umieścić w zamkniętej kopercie, zapieczętowanej w sposób gwarantujący zachowanie poufności jej treści oraz zabezpieczającej jej nienaruszalność do terminu otwarcia ofert.
- 2) Koperta powinna być zaadresowana w następujący sposób:

Komenda Główna Policji, Biuro Finansów
ul. Domaniewska 36/38 02-672 Warszawa

Przetarg nr 40/Ckt/17/RG

„Produkcja i dostawa 10 400 szt. swetrów w zamówieniu podstawowym
(gwarantowanym) oraz 2 600 szt. swetrów w zamówieniu opcjonalnym
– w ramach dwóch zadań”

Nie otwierać przed dniem2017 r.

- 3) Koperta poza oznakowaniem jak wyżej powinna być opatrzona dokładną nazwą i adresem Wykonawcy.
- 4) Ofertę należy złożyć do dnia 04.05..... 2017 r. do godz. 9:30 w Biurze Finansów KGP, 02-672 Warszawa, ul. Domaniewska 36/38, pokój 435, tel. 0-22-601 32 04, w godz. 8.30 – 15.30 (od poniedziałku do piątku, z wyłączeniem dni ustawowo wolnych od pracy).
- 5) Konsekwencje złożenia oferty niezgodnie z ww. opisem (np. potraktowanie oferty jako zwykłej korespondencji i nie dostarczenie jej na miejsce składania ofert w terminie określonym w SIWZ) ponosi Wykonawca.
- 6) Oferta złożona po terminie zostanie zwrócona Wykonawcy po upływie terminu przewidzianego na wniesienie odwołania.

2. Miejsce i tryb otwarcia ofert

Publiczna sesja otwarcia ofert odbędzie się w siedzibie Zamawiającego w Warszawie przy ul. Domaniewskiej 36/38, w dniu 04.05..... 2017 r. o godz. 10:00.

3. Zmiana i wycofanie oferty:

- 1) Wykonawca może wprowadzić zmianę do treści złożonej oferty pod warunkiem, że Zamawiający otrzyma pisemne powiadomienie o wprowadzeniu zmiany przed terminem składania ofert. Zmiana do oferty musi być dokonana według zasad obowiązujących przy składaniu oferty, tj. musi być złożona w zamkniętej kopercie odpowiednio oznakowanej z dopiskiem „ZMIANA”.
- 2) Koperty oznakowane dopiskiem „ZMIANA” zostaną otwarte przy otwieraniu oferty Wykonawcy, który wprowadził zmiany. Po stwierdzeniu poprawności procedury dokonania zmiany zawartość koperty zostanie dołączona do oferty.
- 3) Wykonawca ma prawo wycofać ofertę pod warunkiem, że Zamawiający otrzyma pisemne powiadomienie (oświadczenie) o wycofaniu oferty przed terminem składania ofert. Wycofanie oferty z postępowania nastąpi poprzez złożenie pisemnego powiadomienia (oświadczenia) w kopercie opatrzonej napisem „WYCOFANIE” - według takich samych zasad, jakie obowiązują przy wprowadzaniu zmian do oferty.

UWAGA:

Do składanego oświadczenia (zmiana lub wycofanie oferty) należy dołączyć stosowny dokument

potwierdzający prawo osoby podpisującej oświadczenie do występowania w imieniu Wykonawcy.

XIII. OPIS SPOSOBU OBLICZENIA CENY OFERTOWEJ ORAZ INFORMACJA O WALUCIE, W JAKIEJ BĘDĄ PROWADZONE ROZLICZENIA MIĘDZY ZAMAWIAJĄCYM A WYKONAWCĄ:

1. Przez łączną cenę oferty brutto należy rozumieć cenę w rozumieniu art. 3 ust. 1 pkt 1 i ust. 2 ustawy z dnia 9 maja 2014 r. o informowaniu o cenach towarów i usług (Dz. U. z 2014 r., poz. 915 ze zm.).
2. Wartość oferty brutto obejmuje wszelkie opłaty należne Wykonawcy z tytułu wykonania Umowy.
3. Jeżeli w postępowaniu zostanie złożona oferta, której wybór prowadziłby do powstania obowiązku podatkowego Zamawiającego na podstawie przepisów o podatku od towarów i usług, Zamawiający w celu oceny takiej oferty doliczy do przedstawionej w niej ceny podatek od towarów i usług, który miałby obowiązek odprowadzić zgodnie z obowiązującymi przepisami.
4. Wykonawca, składając ofertę, informuje zamawiającego, czy wybór oferty będzie prowadzić do powstania u zamawiającego obowiązku podatkowego, wskazując nazwę (rodzaj) towaru lub usługi, których dostawa lub świadczenie będzie prowadzić do jego powstania oraz wskazując ich wartość bez kwoty podatku.
5. Rozliczenia pomiędzy Zamawiającym a Wykonawcą dokonywane będą w złotych polskich.

XIV. OPIS KRYTERIÓW Z PODANIEM ICH ZNACZENIA I SPOSOBU OCENY OFERT:

W odniesieniu do Wykonawców, którzy spełnią warunki udziału w postępowaniu o udzielenie zamówienia publicznego Zamawiający dokona oceny ofert nie odrzuconych na podstawie poniższych kryteriów.

Kryteria oceny ofert i ich znaczenie dla Zadania nr 1 i Zadania nr 2:

Nazwa kryterium	Kryteria przyznawania punktów	Waga	Sposób oceny
K1	Cena oferty brutto	85	Minimalizacja
K2	Termin końcowy realizacji zamówienia w części podstawowej (gwarantowanej)	15	Minimalizacja

Sposób obliczenia punktów w odniesieniu do kryterium „K1 - cena oferty brutto”:

K1 – waga 85 % (maksymalnie Wykonawca może otrzymać 85 punktów)

Cena wyższa od ceny najniższej oceniona zostanie w następujący sposób:

$$K1 = \frac{\text{najniższa cena brutto z przedłożonych ofert}}{\text{-----}} \times 85$$

cena brutto oferty badanej

K2 - Termin końcowy realizacji zamówienia w części podstawowej (gwarantowanej) - waga 15%
(maksymalnie Wykonawca może otrzymać 15 punktów)

Zamawiający przyzna 0,5 punktu za każdy dzień roboczy skrócenia końcowego terminu realizacji zamówienia podstawowego (gwarantowanego) w stosunku do maksymalnego terminu realizacji określonego przez Zamawiającego tj. **03.11.2017 r.**, nie więcej jednak niż 15 punktów.

Zamawiający dokonując oceny ofert w oparciu o to kryterium będzie brał pod uwagę termin końcowy realizacji umowy, który Wykonawca zadeklaruje w Formularzu ofertowym.

Za dzień roboczy uważa się dni od poniedziałku do piątku, z wyłączeniem dni świątecznych oraz dni ustawowo wolnych od pracy.

UWAGA!

W przypadku, gdy Wykonawca w formularzu ofertowym:

- nie wpisze żadnego terminu realizacji umowy, Zamawiający przyjmie, że Wykonawca zrealizuje umowę w maksymalnym terminie dopuszczonym przez Zamawiającego i przyzna 0 punktów;
- wpisze termin realizacji umowy, późniejszy niż maksymalny termin dopuszczony przez Zamawiającego, Zamawiający odrzuci ofertę jako niezgodną z SIWZ.

Zasady wyboru oferty i udzielenia zamówienia:

Zamawiający udzieli zamówienia Wykonawcy, którego oferta odpowiada wszystkim wymaganiom określonym w ustawie Pzp i niniejszej SIWZ oraz łącznie uzyska najwyższą liczbę punktów:

K – łączna ilość punktów uzyskana w poszczególnych kryteriach

$$K = K1 + K2$$

XV. INFORMACJE DOTYCZĄCE WYBORU NAJKORZYSTNIEJSZEJ OFERTY Z ZASTOSOWANIEM AUKCJI ELEKTRONICZNEJ:

Zamawiający nie przewiduje dokonania wyboru najkorzystniejszej oferty z zastosowaniem aukcji elektronicznej, na zasadach określonych w art. 91a-91e ustawy Pzp.

XVI. INFORMACJA O FORMALNOŚCIACH, JAKIE POWINNY ZOSTAĆ DOPEŁNIONE PO WYBORZE OFERTY W CELU ZAWARCIA UMOWY W SPRAWIE ZAMÓWIENIA PUBLICZNEGO:

1. Zamawiający po dokonaniu wyboru najkorzystniejszej oferty zawiadomi pisemnie o wynikach postępowania wszystkich Wykonawców, którzy złożyli oferty.
2. Zamawiający poinformuje Wykonawcę, którego oferta została uznana za najkorzystniejszą,

o terminie i miejscu zawarcia umowy.

3. W przypadku, gdy za najkorzystniejszą zostanie uznana oferta Wykonawcy prowadzącego działalność w formie spółki z ograniczoną odpowiedzialnością, a wartość złożonej przez niego oferty przekroczy dwukrotność kapitału zakładowego spółki, wówczas przed podpisaniem umowy Wykonawca ten przedłoży dokument wymagany treścią art. 230 ustawy z dnia 15 września 2000 r. – Kodeks spółek handlowych (tekst jednolity Dz. U. z 2016 r. poz. 1578 ze zm.), chyba, że ww. dokument został złożony przez Wykonawcę w ofercie.
4. Przed podpisaniem umowy Wykonawcy wspólnie ubiegający się o udzielenie zamówienia publicznego, których oferta została uznana za najkorzystniejszą, w wypadku dołączenia do oferty pełnomocnictwa, (o którym mowa w art. 23 ust. 2 ustawy Pzp) tylko do reprezentowania ich w postępowaniu o udzielenie zamówienia publicznego, przedłożą stosowne pełnomocnictwo do podpisania umowy w sprawie zamówienia publicznego.

XVII. WYMAGANIA DOTYCZĄCE ZABEZPIECZENIA NALEŻYTEGO WYKONANIA UMOWY.

1. Przed podpisaniem umowy Zamawiający będzie wymagał od Wykonawcy, którego oferta została wybrana, wniesienia zabezpieczenia należytego wykonania umowy w wysokości 10 % ceny brutto zamówienia podstawowego (gwarantowanego), odrębnie dla Zadania nr 1 i Zadania nr 2.
2. Forma wnoszenia zabezpieczenia należytego wykonania umowy.
Zabezpieczenie może być wnoszone w następujących formach:
 - w pieniądzu,
 - w poręczeniach bankowych lub poręczeniach spółdzielczej kasy oszczędnościowo-kredytowej, z tym że zobowiązanie kasy jest zawsze zobowiązaniem pieniężnym,
 - w gwarancjach bankowych,
 - w gwarancjach ubezpieczeniowych,
 - w poręczeniach udzielanych przez podmioty, o których mowa w art. 6 b ust. 5 pkt 2 ustawy z dnia 9 listopada 2000 r. o utworzeniu Polskiej Agencji Rozwoju Przedsiębiorczości (tekst jednolity Dz. U. z 2016 r., poz. 359 ze zm.).
3. Gwarancja musi być podpisana przez przedstawiciela Gwaranta. Podpis winien być sporządzony w sposób umożliwiający jego identyfikację, np. złożony wraz z imienną pieczętką lub czytelny (z podaniem imienia i nazwiska).
4. Szczegóły dotyczące wniesienia zabezpieczenia należytego wykonania umowy zostaną podane Wykonawcy, którego oferta została uznana za najkorzystniejszą po rozstrzygnięciu postępowania o udzielenie zamówienia publicznego wraz z zastosowaniem art. 150, ust. 3-10 ustawy Pzp.
5. Zamawiający dokona zwrotu zabezpieczenia należytego wykonania umowy w sposób określony w Projekcie umowy stanowiącym **Załącznik nr 3a do SIWZ dla Zadania 1 oraz Załącznik nr 3b**

do SIWZ dla Zadania nr 2.

6. W przypadku wnoszenia zabezpieczenia należytego wykonania umowy w formie gwarancji, treść gwarancji podlega, przed podpisaniem umowy, zaopiniowaniu pod względem formalno-prawnym, przez radcę prawnego KGP, kontakt poprzez osobę uprawnioną przez Zamawiającego do porozumiewania się z Wykonawcami wskazaną w rozdziale VIII niniejszej SIWZ.
7. Wzór gwarancji składanej w ramach zabezpieczenia należytego wykonania umowy stanowi **Załącznik nr 4 do SIWZ.**

XVIII. ISTOTNE DLA STRON POSTANOWIENIA, KTÓRE ZOSTANĄ WPROWADZONE DO TREŚCI ZAWARTEJ UMOWY W SPRAWIE ZAMÓWIENIA PUBLICZNEGO:

1. Umowa na wykonanie zamówienia zostanie zawarta na warunkach określonych w Projekcie umowy - **Załącznik nr 3a do SIWZ dla Zadania 1 i Załącznik nr 3b do SIWZ dla Zadania nr 2.**
2. Strony przewidują możliwość dokonywania zmian w treści umowy w stosunku do treści oferty Wykonawcy w sytuacjach określonych w Projekcie umowy.

XIX. WYKONAWCY W TOKU POSTĘPOWANIA O UDZIELENIE ZAMÓWIENIA PUBLICZNEGO:

1. Wykonawcom przysługują środki ochrony prawnej określone w Dziale VI ustawy Pzp.
2. Odwołanie w przedmiotowym postępowaniu przysługuje wyłącznie od niezgodnej z przepisami ustawy czynności zamawiającego podjętej w postępowaniu o udzielenie zamówienia lub zaniechania czynności, do której był zobowiązany na podstawie ustawy.
3. Odwołanie wnosi się w terminie 10 dni od dnia przesłania informacji o czynności Zamawiającego stanowiącej podstawę jego wniesienia.
4. Odwołanie wobec treści ogłoszenia o zamówieniu oraz wobec postanowień SIWZ wnosi się w terminie 10 dni od dnia publikacji ogłoszenia w Dzienniku Urzędowym Unii Europejskiej lub SIWZ na stronie internetowej.
5. Odwołanie wobec czynności innych niż określone w pkt. 3 i 4 wnosi się w terminie 10 dni od dnia, w którym powzięto lub przy zachowaniu należytej staranności można było powziąć wiadomość o okolicznościach stanowiących podstawę jego wniesienia.
6. Odwołanie wnosi się do Prezesa Krajowej Izby Odwoławczej w formie pisemnej lub w postaci elektronicznej, podpisane bezpiecznym podpisem elektronicznym weryfikowanym przy pomocy ważnego kwalifikowanego certyfikatu lub równoważnego środka, spełniającego wymagania dla tego rodzaju podpisu.

Załączniki do specyfikacji istotnych warunków zamówienia, stanowiące jej integralną część:

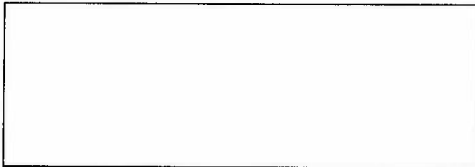
Załącznik nr 1 – Formularz ofertowy

Załącznik nr 2 – Specyfikacja Techniczna nr ST-19/KGP/2008 edycja Maj 2016 rok.

Załącznik nr 3a – Projekt umowy Zadanie nr 1

Załącznik 3b – Projekt umowy Zadanie nr 2

Załącznik nr 4 – Wzór gwarancji zabezpieczenia należytego wykonania umowy



(pieczęć Wykonawcy)

FORMULARZ OFERTOWY
do przetargu 40/Ckt/17/RG

1. Dane dotyczące Wykonawcy:

- Pełna nazwa

.....
.....

- Wykonawca jest: mikroprzedsiębiorcą/ małym przedsiębiorcą/ średnim przedsiębiorcą
(zaznaczyć właściwe)

- Adres:

.....

.....

- nr telefonu:

- nr faksu:

- adres e-mail:

- nr konta bankowego, na które dokonywany będzie zwrot wadium:
.....

My niżej podpisani, oświadczamy, iż w odpowiedzi na ogłoszenie o przetargu nieograniczonym pn. „Produkcja i dostawa 10 400 szt. swetrów w zamówieniu podstawowym (gwarantowanym) oraz 2 600 szt. swetrów w zamówieniu opcjonalnym – w ramach dwóch zadań”, numer postępowania 40/Ckt/17/RG składam(y) niniejszą ofertę.

2. Oświadczamy, że zapoznaliśmy się z dokumentacją przetargową udostępnioną przez Zamawiającego i nie wnosimy do niej żadnych zastrzeżeń oraz, że zamówienie będzie realizowane zgodnie z wszystkimi wymaganiami Zamawiającego określonymi w Specyfikacji Istotnych Warunków Zamówienia oraz jej załącznikach, zwaną dalej SIWZ.

3. Oferujemy wykonanie przedmiotowego zamówienia za:

Dla Zadania nr 1 - cena oferty brutto (zamówienie podstawowe 5 200 szt. + opcja 1 300 szt.) -

..... zł

VAT%

w tym:

Dla Zadania nr 1 - cena brutto za jeden sweter -zł zł brutto

VAT%

(Cena za jedną sztukę musi być taka sama dla zamówienia podstawowego oraz opcjonalnego)

Dla Zadania nr 1 - cena zamówienia podstawowego 5 200 szt. swetrów - zł brutto

VAT%

Dla Zadania nr 1 - cena zamówienia opcjonalnego 1 300 szt. swetrów - zł brutto

VAT%

Dla Zadania nr 1: **Zobowiązujemy się do realizacji zamówienia podstawowego do dnia.....
(nie później niż do dnia 03.11.2017 r.).**

Dla Zadania nr 2 - cena oferty brutto (zamówienie podstawowe 5 200 szt. + opcja 1 300 szt.) -

..... zł

VAT%

w tym:

Dla Zadania nr 1 - cena brutto za jeden sweter -zł zł brutto

VAT%

(Cena za jedną sztukę musi być taka sama dla zamówienia podstawowego oraz opcjonalnego)

Dla Zadania nr 1 - cena zamówienia podstawowego 5 200 szt. swetrów - zł brutto

VAT%

Dla Zadania nr 1 - cena zamówienia opcjonalnego 1 300 szt. swetrów - zł brutto

VAT%

Dla Zadania nr 2: **Zobowiązujemy się do realizacji zamówienia podstawowego do dnia.....
(nie później niż do dnia 03.11.2017 r.).**

4. Potwierdzamy wykonanie przedmiotu zamówienia w terminie wskazanym w Rozdziale V SIWZ.
5. Przyjmujemy zasady płatności określone w Projekcie umowy stanowiącym **Załącznik nr 3a do SIWZ** dla Zadania 1 oraz **Załącznik nr 3b do SIWZ** dla Zadania nr 2.
6. Oświadczamy, że **poniższe części** zamówienia zamierzam powierzyć **następującym podwykonawcy**
(om):.....
.....

.....

7. Uważamy się za związanych niniejszą ofertą przez okres 60 dni od upływu terminu składania ofert.
8. W razie wybrania naszej oferty zobowiązujemy się do zawarcia umowy na warunkach zawartych w SIWZ oraz miejscu i terminie określonym przez Zamawiającego;
9. Załącznikami do niniejszego formularza stanowiącymi integralną część oferty są:
 - 1)
 - 2)
 - n)

....., dn.

.....
(podpis i pieczęć upoważnionego przedstawiciela)

OPIS PRZEDMIOTU ZAMÓWIENIA

KOMENDA GŁÓWNA POLICJI
02-542 Warszawa, ul. Domaniewska 36/38



SPECYFIKACJA TECHNICZNA
Identyfikator specyfikacji technicznej
ST – 19/KGP/2008

SWETER

Edycja
maj 2016 r.

UZGODNIONO:
Instytut Technologii Bezpieczeństwa „MORATEX”

SPIS TREŚCI

	Strona
1. PRZEZNACZENIE DOKUMENTU	3
2. ZAKRES STOSOWANIA DOKUMENTU	3
3. DOKUMENTY ZWIĄZANE Z WYROBEM	3
3.1 Dokumentacja techniczna.....	3
3.2 Dokumenty odniesienia	3
4. OPIS OGÓLNY WYROBU.....	5
5. WYMAGANIA	7
5.1 Wymagania techniczne.....	7
5.1.1 Wykaz materiałów i dodatków.....	7
5.1.2 Charakterystyki oraz wymagania techniczne podstawowych materiałów i dodatków	8
5.2 Wymagania dla szwów i ściągów.....	10
5.3 Wymagania dotyczące jakości.....	10
5.3.1 Klasyfikacja jakości	10
5.3.2 Wymagania dla wyrobów.....	10
5.3.3 Przykłady błędów niedopuszczalnych	11
5.3.4 Zasady ustalania błędów	11
5.4 Wymagania dotyczące bezpieczeństwa użytkowania	12
5.5 Wymagania użytkowe dla wyrobów gotowych	12
5.5.1 Zmiana różnicy barwy dzianin i tkaniny.....	12
5.5.2 Właściwości materiałów odblaskowych oraz trwałość napisów POLICJA.....	12
6. ZESTAWIENIE ELEMENTÓW SKŁADOWYCH.....	13
7. WYMIAROWANIE.....	13
8. CECHOWANIE, PAKOWANIE, PRZECHOWYWANIE I TRANSPORT	19
8.1 Cechowanie	19
8.2 Pakowanie.....	20
8.3 Przechowywanie.....	20
8.4 Transport.....	20
9. GWARANCJA.....	20
10. DOKUMENTY POTWIERDZAJĄCE SPEŁNIENIE WYMAGAŃ SPECYFIKACJI TECHNICZNEJ	20
11. ARKUSZ EWIDENCJI WPROWADZONYCH ZMIAN	22

1. PRZEZNACZENIE DOKUMENTU

Specyfikacja Techniczna identyfikuje wyrób poprzez określenie wymagań, jakie powinien spełniać:

- w zakresie wymagań technicznych, jakościowych i bezpieczeństwa użytkowania,
- w odniesieniu do nazewnictwa, symboli, badań i metodologii badań, znakowania oraz oznaczania wyrobu.

2. ZAKRES STOSOWANIA DOKUMENTU

Specyfikacja Techniczna jest wykorzystywana w realizacji zamówień publicznych oraz w systemie oceny zgodności wyrobów przeznaczonych na potrzeby obronności i bezpieczeństwa państwa.

3. DOKUMENTY ZWIĄZANE Z WYROBEM

3.1 Dokumentacja techniczna

Dokumentacja techniczno-technologiczna Wykonawcy, przedstawiona do realizacji produkcji, powinna zawierać, co najmniej:

- identyfikację wyrobu, nazwę;
- rysunki poglądowe;
- wykaz surowców, materiałów i dodatków;
- zestawienie elementów składowych;
- zestawienie średniego zużycia materiałów i dodatków;
- warunki wykonania wyrobu:
 - rodzaje szwów i ściągów łączących elementy wyrobu,
 - gęstość szwów,
 - ilość, rozmieszczenie i wymiary rygli,
 - podstawowe operacje kroju, szycia,
 - rodzaj i odległość linii stębnowych,
 - wymiarowanie wyrobu (pozycjonowanie elementów naszywanych typu kieszenie, patki, oznak itp.) dla różnych rozmiarów,
- kontrolę wstępną materiałów i surowców, międzyoperacyjną, końcową;
- tabelę wymiarów wyrobu gotowego (dla wszystkich zamawianych rozmiarów);
- tabelę wymiarów stałych i pomocniczych;
- znakowanie (pozycja, zawartość);
- zasady transportu, przechowywania, konserwacja i naprawy;
- instrukcję użytkowania;
- gwarancję Wykonawcy.

3.2 Dokumenty odniesienia

Polskie normy:

- PN-EN 12127:2000 Tekstylnia - Płaskie wyroby włókiennicze - Wyznaczanie masy na jednostkę powierzchni z zastosowaniem małych próbek
- PN-EN ISO 9073-5:2008 Tekstylnia – Metody badania włókien – część 5; Odporność na przebicie mechaniczne (metoda wypychania kulką)
- PN-EN ISO 5077:2011 Tekstylnia - Wyznaczanie zmiany wymiarów po praniu i suszeniu

- PN-ISO 105-C06:2010 Tekstylia - Badania odporności wybarwień - Odporność wybarwień na pranie domowe i komunalne
- PN-EN ISO 105-E04:2013-06 Tekstylia – Badania odporności wybarwień – Odporność wybarwień na działanie potu
- PN-EN ISO 12945-2:2002 Tekstylia - Wyznaczanie skłonności powierzchni płaskiego wyrobu do mechacenia i pillingu - Część 2: Zmodyfikowana metoda Martindale'a
- PN-EN ISO 105-J01:2002 Tekstylia – Badania odporności wybarwień – Część J01: Ogólne zasady pomiaru barwy powierzchni
- PN-EN ISO 105-J03:2009 Tekstylia – Badanie odporności wybarwień – Obliczanie różnic barwy
- PN-EN ISO 20471:2013-07 Odzież ostrzegawcza o intensywnej widzialności do użytku profesjonalnego - Metody badania i wymagania
- PN-EN ISO 3758:2012 Tekstylia – System oznaczania sposobu konserwacji z zastosowaniem symboli
- PN-P-06723:1972 Wyroby dziewiarskie - Stopnie jakości
- PN-N-03010:1983 Statystyczna kontrola jakości - Losowy wybór jednostek produktu do próbki
- PN-EN 14971:2007 Tekstylia - Dzianiny - Wyznaczanie liczby oczek na jednostkę długości i jednostkę powierzchni
- PN-EN ISO 13934-1:2013-07 Tekstylia - Właściwości płaskich wyrobów przy rozciąganiu - Część 1: Wyznaczanie maksymalnej siły i wydłużenia względnego przy maksymalnej sile metodą paska
- PN-EN ISO 105-B02:2014-11 Tekstylia – Badania odporności wybarwień – Część B02: Odporność wybarwień na działanie światła sztucznego: Test płowienia w świetle łukowej lampy ksenonowej
- PN-EN ISO 3071:2007 Tekstylia - Oznaczanie pH ekstraktów wodnych.
- PN-EN 14362-1:2012 Tekstylia - Metody oznaczania niektórych amin aromatycznych powstałych z barwników azowych - Część 1: Wykrywanie zastosowania niektórych barwników azowych dostępnych metodą z ekstrakcją i bez ekstrakcji włókien.
- PN-EN 14362-3:2012 Tekstylia - Metody oznaczania niektórych amin aromatycznych powstałych z barwników azowych - Część 3: Wykrywanie zastosowania niektórych barwników azowych, mogących uwalniać 4-aminoazobenzen.
- PN-EN ISO 14184-1:2011 Tekstylia - Oznaczanie formaldehydu -- Część 1: Formaldehyd wolny i zhydrolizowany (metoda ekstrakcji wodnej).
- Ustawa z dnia 17 listopada 2006 r. o systemie oceny zgodności wyrobów przeznaczonych na potrzeby obronności i bezpieczeństwa państwa (Dz. U. Nr 235, poz. 1700 z późn. zm.) (ustawa OiB).

UWAGA: w przypadku zastąpienia lub wycofania norm wymienionych w specyfikacji technicznej dopuszcza się stosowanie dokumentów normatywnych je zastępujących lub równoważnych.

4. OPIS OGÓLNY WYROBU

Sweter służbowy wykonany z dzianin, w kolorze ciemnogranatowym. Sweter posiada długie rękawy, podkrój szyi wykończony stójką zapinaną na zamek błyskawiczny. Po lewej stronie przodu, pośrodku pomiędzy wszyciem plisy zapięcia a szwem wszycia rękawa, znajduje się wykonana z tkaniny kieszeń nakładana z patką, z mieszkem od strony wszycia rękawa o głębokości całkowitej 25 mm (± 2 mm).

Patka kieszeni złożona podwójnie i usztywniona wkładem odzieżowym, zapinana na taśmę samoszczepną. Patka posiada niedoszycie na odcinku 30 mm (± 3 mm) na długopis, położony w odległości 15 mm (± 3 mm) od krawędzi patki od strony zapięcia swetra. Centralnie na patce kieszeni znajduje się napis POLICJA, wykonany metodą termotransferową z folii odblaskowej w kolorze srebrnym.

Po prawej stronie przodu, naszyty element tkaninowy w kształcie prostokąta o wymiarach 145 mm x 45 mm (± 2 mm), z naszytą centralnie taśmą samoszczepną pętelkową o wymiarach 130 mm x 25 mm (± 2 mm) do mocowania identyfikatora. Naroża taśmy zaokrąglone.

Kieszeń i element do mocowania identyfikatora, położone symetrycznie względem zapięcia swetra, pozycjonowane na linii górnej ich krawędzi.

Na przedniej i tylnej części barków i w górnej części rękawów naszyte wzmocnienia z tkaniny wszyte w szew barkowy i w kule rękawa. Wzmocnienia z tkaniny naszyte również pod kieszenią oraz na rękawach w tylnej części na wysokości łokci.

Na plecach swetra, naszyty element tkaninowy w kształcie prostokąta o wymiarach 295 mm x 95 mm (± 5 mm) z naniesionym centralnie napisem POLICJA, wykonanym metodą termotransferową z folii odblaskowej w kolorze srebrnym.

Sweter posiada dwa naramienniki wykonane z tkaniny, usztywnione wkładem odzieżowym. Naramienniki wszyte w kule rękawów, umieszczone na szwie barkowym, przesunięte ku przodowi od linii szwu barkowego o 10 mm (± 3 mm), zapinane krytym zapięciem na dziurkę bieliźnianą i guzik.

Przód, tył i rękawy swetra wykonane z dzianiny zasadniczej zakończone u dołu dzianiną ściągaczową.

Stójka, plisa okrągła i plisa płaska zamka wykonana z dzianiny ściągaczowej.

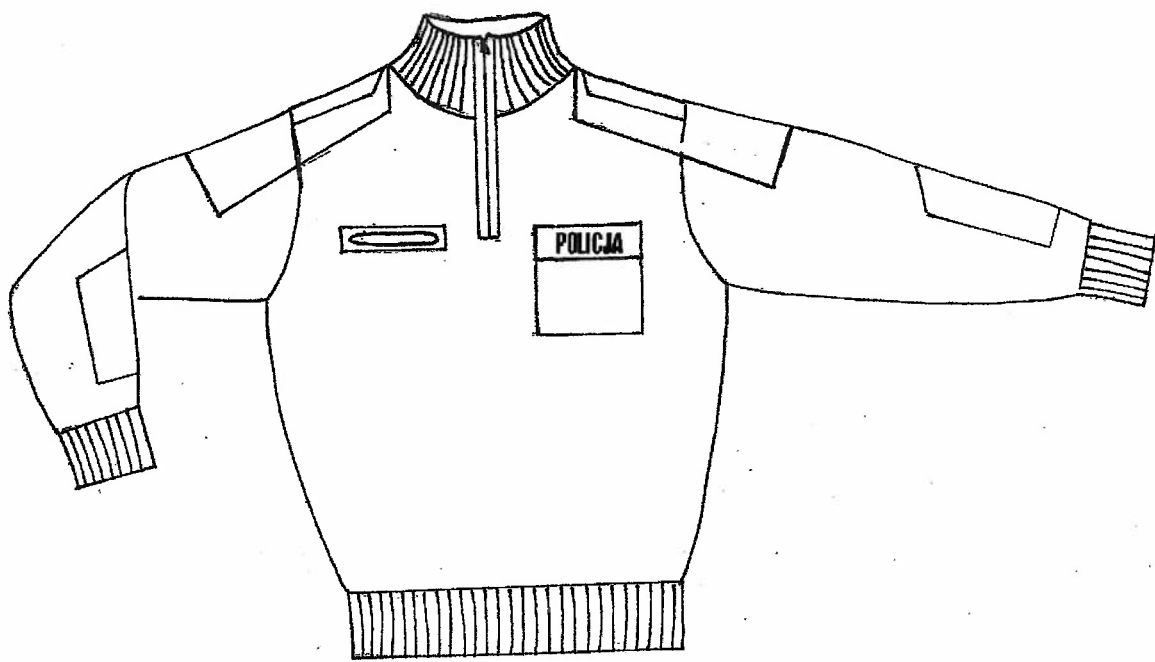
Stójka swetra złożona podwójnie i wszyta do pokroju szyi. Zamek błyskawiczny z zewnątrz kryty plisami okrągłymi, przechodzącymi u góry na część wewnętrzną stójki, a od wewnątrz taśmy zamka kryte plisami płaskimi.

Plisy wierzchnie okrągłe zamknięte (zszyte) na długości 10 mm (± 2 mm) od górnej krawędzi stójki.

Mankiety rękawów wywijane w połowie na zewnątrz. W pierwszy rząd dzianiny mankietów (krawędź) wprowadzona gumka dziewiarska (nitka elastyczna).

Dół swetra, wykonany z dzianiny ściągaczowej, złożony w połowie do wewnątrz i przszyty.

Widok ogólny swetra służbowego przedstawia rysunek 1.



Rys. 1. Sweter służbowy – widok z przodu i z tyłu.

5. WYMAGANIA

5.1 Wymagania techniczne

5.1.1 Wykaz materiałów i dodatków

Tabela 1. Zestawienie materiałów i dodatków do wykonania swetra służbowego.

Lp.	Nazwa materiału	Typ, rodzaj, charakterystyka materiału
1	Dzianina zasadnicza	W kolorze ciemnogniatowym. Splot: dwuprawy pochodny. Grubość przędzy podwójnej: ~ 80 tex (40 tex x 2). Oczko tworzone z dwóch przędz podwójnych. Pozostałe wymagania zgodnie z Tabelą 2.
2	Dzianina ściągaczowa (mankietów, stójki i dołu swetra)	W kolorze ciemnogniatowym. Splot: dwuprawy 1x1. Grubość przędzy podwójnej: ~ 80 tex (40 tex x 2). Oczko tworzone z dwóch przędz podwójnych. Pozostałe wymagania zgodnie z Tabelą 3.
3	Dzianina na plisę okrągłą	W kolorze ciemnogniatowym. Skład surowcowy przędzy: 50% wełna, 50% akryl. Splot: lewoprawy. Grubość przędzy podwójnej: ~80 tex (40 tex x 2). Oczko tworzone z dwóch przędz podwójnych. Liczba: rzędów: 75 ±4/dm, kolumnienek: 48 ±4/dm.
4	Dzianina na plisę płaską	W kolorze ciemnogniatowym. Skład surowcowy przędzy: 50% wełna, 50% akryl. Splot dwuprawy 1x1. Grubość przędzy podwójnej: ~80 tex (40 tex x2). Oczko tworzone z jednej przędzy podwójnej. Liczba: rzędów: 80 ±4/dm, kolumnienek: 146 ±7/dm.
5	Tkanina	W kolorze ciemnogniatowym. Skład surowcowy przędzy: 52% bawełna, 48% poliester. Splot: skośny 2/1 Z. Pozostałe wymagania zgodnie z Tabelą 4.
6	Folia na napisy	Folia odbłaskowa, termotrasferowa w kolorze srebrnym, spełniająca wymagania normy PN-EN ISO 20471:2013-07 i zachowująca właściwości odbłaskowości po 50 cyklach prania w temperaturze 60 °C, po 30 cyklach czyszczenia chemicznego oraz po 5000 cykli ścierania.
7	Taśma samoszczepna haczykowa zapięcia kieszeni	W kolorze dzianiny zasadniczej lub czarnym, szer. 16 mm ± 2 mm.
8	Taśma samoszczepna pętelkowa	W kolorze dzianiny zasadniczej lub czarnym, szer. 25 mm ± 2 mm.
9	Zamek błyskawiczny	Z tworzywa sztucznego, średniosprężynkowy, jednostronnie nierozdzielczy w kolorze dzianiny zasadniczej, o dł. 25 cm ±1,0 cm.
10	Wkład odzieżowy	Bawełniany, z klejem, o masie powierzchniowej 50 g/m ² ± 10 g/m ² .
11	Nici odzieżowe do wykonania szwów stębnowych	Poliestrowe, o masie liniowej 120 dtex x 2 i minimalnej sile zrywającej 7,0 N, w kolorze dzianiny zasadniczej.

12	Materiały do wykonania szwów łączących obrzucających	Nici poliestrowe, o masie liniowej 120 dtex x 2 i minimalnej sile zrywającej 7,0 N, w kolorze dzianiny zasadniczej.
		Przędza zastosowana do wykonania dzianin. Skład surowcowy przędzy: 50% wełna, 50% akryl. Grubość przędzy podwójnej: ~ 80 tex (40 tex x 2).
13	Guzik	Z tworzywa sztucznego (poliester), barwiony w masie, w kolorze dzianiny zasadniczej lub czarnym, czterodziurkowy, o średnicy 18 mm (± 1 mm).
14	Gumka dziewiarska	Nitka elastyczna w kolorze dzianiny zasadniczej lub czarnym, o grubości ~ 90 dtex.

Uwaga:

Przed rozpoczęciem produkcji Wykonawca powinien zgromadzić i dokonać przeglądu poświadczeń jakościowych producentów dla każdej nowej dostawy materiałów i dodatków potwierdzające wymagania zawarte w Tabeli 1.

5.1.2 Charakterystyki oraz wymagania techniczne podstawowych materiałów i dodatków

Tabela 2. Wymagania dla dzianiny zasadniczej

Lp.	Rodzaj wskaźnika		Jednostka	Wartość	Metoda badania
1	Kolor			Ciemny granat. Wartości współrzędnych barwy wzorca CIE Lab: $L^* = 11,76$; $a^* = 0,74$; $b^* = - 6,82$; $\Delta E^*_{ab} \leq 1,5$ Pomiary i obliczenia wg normy PN-EN ISO 105-J01:2002 i PN-EN ISO 105-J03:2009	
2	Skład surowcowy przędzy		%	50% wełna 50% akryl	PN-72/P-04604 PN-93/P-04847.03
3	Liczba - rzędków - kolumnienek		1/dm	57 \pm 3 66 \pm 4	PN-EN 14971:2007
4	Wytrzymałość na przebicie kulką; nie mniej niż		N	500	PN-EN ISO 9073-5:2008
5	Zmiana wymiarów po pierwszym praniu w temp. 40°C i suszeniu w stanie rozłożonym; nie więcej niż	kierunek wzdłużny	%	± 8	PN-EN ISO 5077:2011 PN-EN ISO 3759:2011 (metoda prania 4N) PN-EN 6330:2012 (metoda suszenia C)
		kierunek poprzeczny		± 5	
6	Odporność wybarwień na pranie w temp. 40 °C; nie mniej niż - zmiana barwy próbki - zabrudzenie bieli		stopień	4 3/4	PN-ISO 105-C06:2010
7	Odporność wybarwień na światło nie mniej niż		stopień	5	PN-EN ISO 105-B02:2013
8	Odporność wybarwień na pot kwaśny i alkaliczny; nie mniej niż - zmiana barwy próbki - zabrudzenie bieli		stopień	4 3/4	PN-EN ISO 105-E04:2013
9	Odporność na pilling, dla 2000 cykli; nie mniej niż		stopień	3-4	PN-EN ISO 12945-2:2002

Tabela 3. Wymagania dla dzianin ściągaczowych

Lp.	Rodzaj wskaźnika	Jednostka	Wartość	Metoda badania
Dzianiny ściągaczowe				
1	Kolor	Ciemny granat. Wartości współrzędnych barwy wzorca CIE Lab: $L^* = 11,76$; $a^* = 0,74$; $b^* = -6,82$; $\Delta E^*_{ab} \leq 1,5$ Pomiary i obliczenia wg normy PN-EN ISO 105-J01:2002 i PN-EN ISO 105-J03:2009		
2	Skład surowcowy przędzy	%	50% wełna 50% akryl	PN-72/P-04604 PN-93/P-04847.03
Dzianina ściągaczowa stójki				
3	Liczba - rzędków - kolumnienek	1/dm	69 ± 3 80 ± 4	PN-EN 14971:2007
Dzianina ściągaczowa dołu swetra i mankietów				
4	Liczba - rzędków - kolumnienek	1/dm	73 ± 3 88 ± 4	PN-EN 14971:2007

Tabela 4. Wymagania dla tkaniny

Lp.	Rodzaj wskaźnika	Jednostka	Wartość	Metoda badania
1	Kolor	Ciemny granat; Wartości współrzędnych barwy wzorca CIELab: $L^* = 18,231$; $a^* = 1,781$; $b^* = -6,265$; $\Delta E^*_{ab} \leq 1,5$. Pomiary i obliczenia wg normy PN-EN ISO 105-J01:2002 i PN-EN ISO 105-J03:2009		
2	Masa powierzchniowa	g/m^2	180 ± 20	PN-EN 12127:2000
3	Siła zrywająca nie mniej niż:	kierunek wzdłużny	N	PN-EN ISO 13934-1:2013-07
		kierunek poprzeczny	600 400	
4	Zmiana wymiarów po pierwszym praniu w temp. 40°C i suszeniu; nie więcej niż	kierunek wzdłużny	%	PN-EN ISO 5077:2011 PN-EN ISO 3759:2011 (metoda prania 4N) PN-EN 6330:2012
		kierunek poprzeczny	± 3 ± 3	
5	Odporność wybawień na pranie w temp. 40°C; nie mniej niż - zmiana barwy próbki - zabrudzenie bieli	stopień	4 4	PN-ISO 105-C06:2010
6	Odporność wybarwień na światło; nie mniej niż	stopień	5	PN-EN ISO 105-B02:2006
7	Odporność wybarwień na tarcie suche; nie mniej niż	stopień	3-4	PN-EN ISO 105- X12:2005

Uwaga:

W wyrobie powinny być zastosowane materiały i dodatki o wskaźnikach użytkowych, wyszczególnionych w Tabeli 1. Spełnienie wymagań dla każdej nowej dostawy materiałów

podstawowych ujętych w Tabeli 2, 3 i 4 powinny być potwierdzone aktualnymi wynikami badań wykonanymi w akredytowanych laboratoriach badawczych.

5.2 Wymagania dla szwów i ściągów

Elementy swetra powinny być łączone za pomocą szycia. Oznaczenia zastosowanych w wyrobie szwów i ściągów, Wykonawca powinien ująć w dokumentacji techniczno-technologicznej z zastosowaniem norm dla:

- szwów wg PN-P-84501:1983 Wyroby konfekcyjne. Szwy. Klasyfikacja i oznaczenia,
- ściągów wg PN-P-84502:1983 Wyroby konfekcyjne. Ściąg. Klasyfikacja i oznaczenia.

Przód z tyłem swetra (boki) i boki rękawów, połączone ściągami łącząco- obrzucającym, co najmniej 4 nitkowym, z zastosowaniem przędzy dzianiny zasadniczej.

Ściąg stębnowy dwuigłowy zastosowany w kieszeni, patce i wzmocnieniach barków, górnych części rękawów oraz łokci rękawów, wykonany na maszynach dwuigłowych o rozstawie igieł 4,8 mm w odległości $1 \text{ mm} \pm 0,5 \text{ mm}$ od krawędzi elementów.

Elementy tkaninowe, do mocowania identyfikatora i z napisem POLICJA, naszyte ściągami stębnowymi w odległości od krawędzi $1 \text{ mm} \pm 0,5 \text{ mm}$.

Naramienniki przeszycie ściągami stębnowymi w odległości $7 \text{ mm} \pm 0,5 \text{ mm}$ od krawędzi.

Rygle (wzmocnienie szwu dołu rękawa) wykonać o długości $\sim 1 \text{ cm}$.

Zalecane gęstości ściągów:

- owerlokowych: $40 \div 50 / 1 \text{ dm}$,
- łączących: $40 \div 45 / 1 \text{ dm}$,
- stębnowych: $40 \div 45 / 1 \text{ dm}$,
- dziurkarki bieliźnianej: $120 \div 160 / 1 \text{ dm}$,
- ryglujących: $100 \div 120 / 1 \text{ dm}$.

Przeszycia na początku i na końcu powinny być zabezpieczone przed pruciem.

5.3 Wymagania dotyczące jakości

Wyrób powinien spełniać zapisy zawarte w specyfikacji technicznej określające jego cechy i charakterystyki.

Wykonawca powinien posiadać i stosować system oceny jakości produkcji, kontrolę produktu końcowego oraz badania wymagane w niniejszej specyfikacji technicznej.

Wykonanie powyższych czynności powinno być udokumentowane (sporządzone zapisy).

Wykonawca jest zobowiązany do sporządzenia stosownego dokumentu (protokołu, zaświadczenia) z przeprowadzonej klasyfikacji jakości i pozytywnej kontroli końcowej wyrobów.

5.3.1 Klasyfikacja jakości

Ocenę jakości należy przeprowadzić wg normy PN-P-84507:1985. Dopuszcza się wyłącznie swetry wykonane w **pierwszym stopniu jakości**.

5.3.2 Wymagania dla wyrobów

Wymagania jakościowe wyrobów:

- konstrukcja i wykonanie swetra powinna zapewniać swobodę ruchów i wysoki komfort użytkowania,

- wykonanie wyrobu powinno być zgodne z obowiązującymi zasadami stosowanymi dla wyrobów dzianinowych,
- swetry powinny charakteryzować się:
 - dobrą układalnością,
 - odpornością na deformację – wypychanie,
 - stabilnością kształtów po praniu,
 - estetycznym wykonaniem tj. bez zabrudzeń i różnic odcieni kolorystycznych elementów,
- szwy powinny być ciągłe, wytrzymałe, wykonane prawidłowo (bez marszczeń i wyciągnięć), z prawidłowym wiązaniem ściegu w szwie,
- powinna być zachowana symetria wyrobu,
- w wyrobie nie dopuszcza się sztukowania elementów,
- sweter służbowy nie powinien ulec samoistnemu uszkodzeniu ani przebarwieniu podczas użytkowania i konserwacji zgodnie z wymaganiami przedstawionymi w niniejszej specyfikacji technicznej,
- konstrukcja swetra oraz jego parametry użytkowe nie powinny ulec zmianie podczas przechowywania zgodnie z warunkami opisanymi w niniejszej specyfikacji technicznej.

5.3.3 Przykłady błędów niedopuszczalnych

Niedopuszczalne błędy konfekcyjne:

- zniekształcenia i skrzywienia poszczególnych elementów wyrobu,
- nieprawidłowo wgrzany napis POLICJA,
- nieprawidłowe podklejenie wkładu odzieżowego,
- nieprawidłowe szwy lub ścięgi: niedoszycia, przebicie dzianiny (perforacja),
- różnica wymiarów między częściami składowymi wykraczająca poza dopuszczalne odchyłki: np. długości i szerokości rękawów, długości szwów bocznych, długości szwów barkowych, długości i szerokości naramienników.

Niedopuszczalne błędy dzianin:

- brak kolumienki lub rządka,
- zryw nitki dzianiny,
- zaciągnięcie,
- cera,
- błąd wzoru,
- pasiastość,
- zabrudzenia,
- skosy $> 6^\circ$,
- różne odcienie kolorystyczne w wyrobie.

Niedopuszczalne błędy tkaniny

- nieprzeplecenia osnowowe i wątkowe,
- nieprawidłowy przeplot (pojedynczych nitek),
- blizny (brakujące nitki): jednonitkowe osnowowe i wątkowe.

5.3.4 Zasady ustalania błędów

Przy ustalaniu błędów i odchyłek od wymiarów należy przestrzegać następujących zasad:

ocenę organoleptyczną należy przeprowadzać wzrokowo, przy odbitym świetle (nie pod światło), na wierzchniej stronie wyrobu swobodnie, płasko rozłożonego na stole o jasnej i gładkiej powierzchni lub zawieszono na manekinie lub wieszaku.

5.4 Wymagania dotyczące bezpieczeństwa użytkowania

Wyrób powinien być wykonany z materiałów spełniających wymagania Rozporządzenia (WE) Nr 1907/2006 Parlamentu Europejskiego i Rady z dnia 18 grudnia 2006 r. wraz z późniejszymi zmianami. W szczególności nie mogą one zawierać substancji zabronionych do stosowania w wyrobach włókienniczych wymienionych w Tabeli 5.

Tabela 5. Wymagania dotyczące bezpieczeństwa użytkowania.

Lp.	Parametr	Jednostka	Wartość	Metodyka badań
1.	Odczyn pH	–	3,5–9,5	PN-EN ISO 3071:2007
2.	Zawartość amin aromatycznych nie więcej niż	mg/kg	30	PN-EN 14362-1:2012 PN-EN 14362-3:2012
3.	Zawartość formaldehydu nie więcej niż	mg/kg	150	PN-EN ISO 14184-1:2011

Spełnienie wyżej wymienionych wymagań dla materiałów podstawowych ujętych w Tabeli 1 Lp. 1 ÷ 5, musi być udokumentowane raportami z badań w laboratorium akredytowanym potwierdzającymi bezpieczeństwo i ekologię wyrobów włókienniczych.

5.5 Wymagania użytkowe dla wyrobów gotowych

Badaniom podlegają wyroby gotowe pobierane bezpośrednio z produkcji dla każdej dostawy:

- przędzy,
- tkaniny,
- folii odblaskowej, w kolorze srebrnym, przeznaczonej na napisy POLICJA,

w zakresie:

- zmiany różnicy barwy dzianin,
- zmiany różnicy barwy tkaniny,
- właściwości odblaskowych i trwałości napisów POLICJA.

5.5.1 Zmiana różnicy barwy dzianin i tkaniny

Badania zmiany różnicy barwy dzianin i tkaniny należy przeprowadzić po:

- 10 cyklach ochronnych pralniczych w temperaturze 40°C i suszeniu, wykonanych zgodnie z normą PN-EN ISO 6330:2012, PN-EN ISO 6330:2012
- 10 cyklach czyszczenia chemicznego (środek typu P).

Po praniach i czyszczeniu należy dokonać pomiaru wartości współrzędnych barwy wg normy PN-EN ISO 105-J01:2002.

Dopuszczalna maksymalna wielkość różnicy barwy obliczona wg normy PN-EN ISO 105-J03:2009 w stosunku do wartości współrzędnych barwy wzorców zawartych w Tabelach 2, 3 i 4 dla dzianin i tkaniny powinna wynosić $\Delta E^*_{ab} = 3,5$.

5.5.2 Właściwości materiałów odblaskowych oraz trwałość napisów POLICJA

Badania współczynnika odblasku napisów POLICJA należy przeprowadzić zgodnie z pkt. 7.3 normy PN-EN ISO 20471:2013-07, na próbkach pobranych z wyrobów gotowych po:

- 10 cyklach pralniczych w temperaturze 40°C,

- 10 cyklach czyszczenia chemicznego (środek typu P),
- 5000 cykli ścierania.

Po praniach, czyszczeniu i ścieraniu napisy powinny posiadać współczynnik odbłasku zgodny z normą PN-EN ISO 20471:2013-07.

Trwałość napisów POLICJA (ocena organoleptyczna).

Po praniach, czyszczeniu i ścieraniu powinna być zachowana ciągłość nadruku (litery powinny posiadać niezmienny kształt).

Niedopuszczalne jest:

- powstawanie pęcherzy na materiale odblaskowym,
- odklejanie (delaminacja) materiału odblaskowego od tkaniny,
- ubytki materiału odblaskowego w napisie.

Uwaga:

Badania należy przeprowadzić w akredytowanym laboratorium badawczym.

6. ZESTAWIENIE ELEMENTÓW SKŁADOWYCH

Tabela 6. Składowe elementy swetra

Rodzaj materiału	Nazwa elementu	Ilość
Dzianiny	Przód (z dzianiny zasadniczej i ściągaczowej)	1
	Tył (z dzianiny zasadniczej i ściągaczowej)	1
	Rękawy (z dzianiny zasadniczej i ściągaczowej)	2
	Stójka (z dzianiny ściągaczowej)	1
	Plisy okrągłe wierzchnie, kryjące zamek błyskawiczny (z dzianiny na plisę okrągłą)	2
	Plisy płaskie, kryjące taśmy zamka błyskawicznego od strony wewnętrznej (z dzianiny na plisę płaską)	2
Tkanina	Wzmocnienia barków	4
	Wzmocnienia górnej części rękawów	2
	Wzmocnienia łokci rękawów	2
	Naramienniki	4
	Element do mocowania identyfikatora	1
	Kieszonka nakładana z mieszkem	1
	Patka kieszeni	1
	Wzmocnienie pod kieszenią	1
	Element na plecach (nośnik napisu POLICJA)	1
Wkład odzieżowy	Naramienniki	4
	Patka kieszeni	1

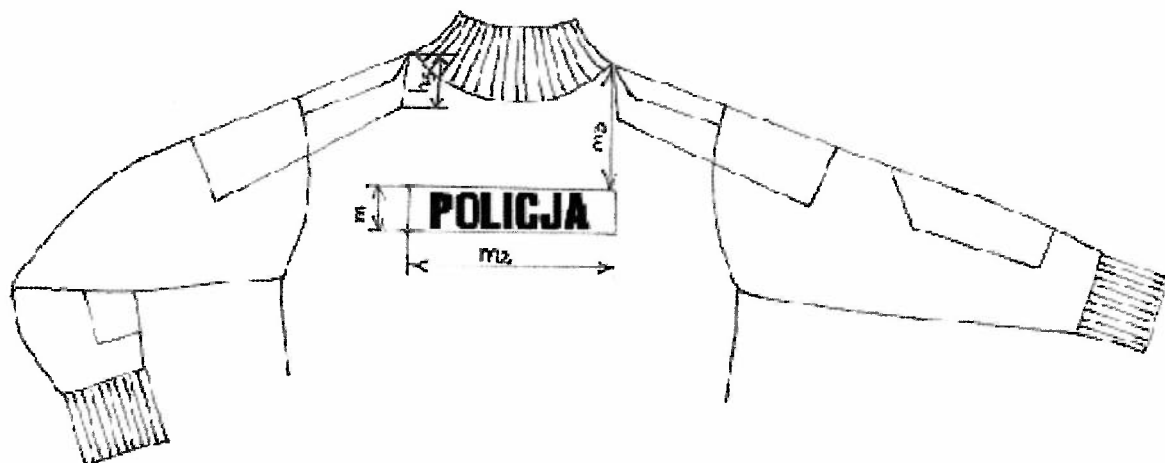
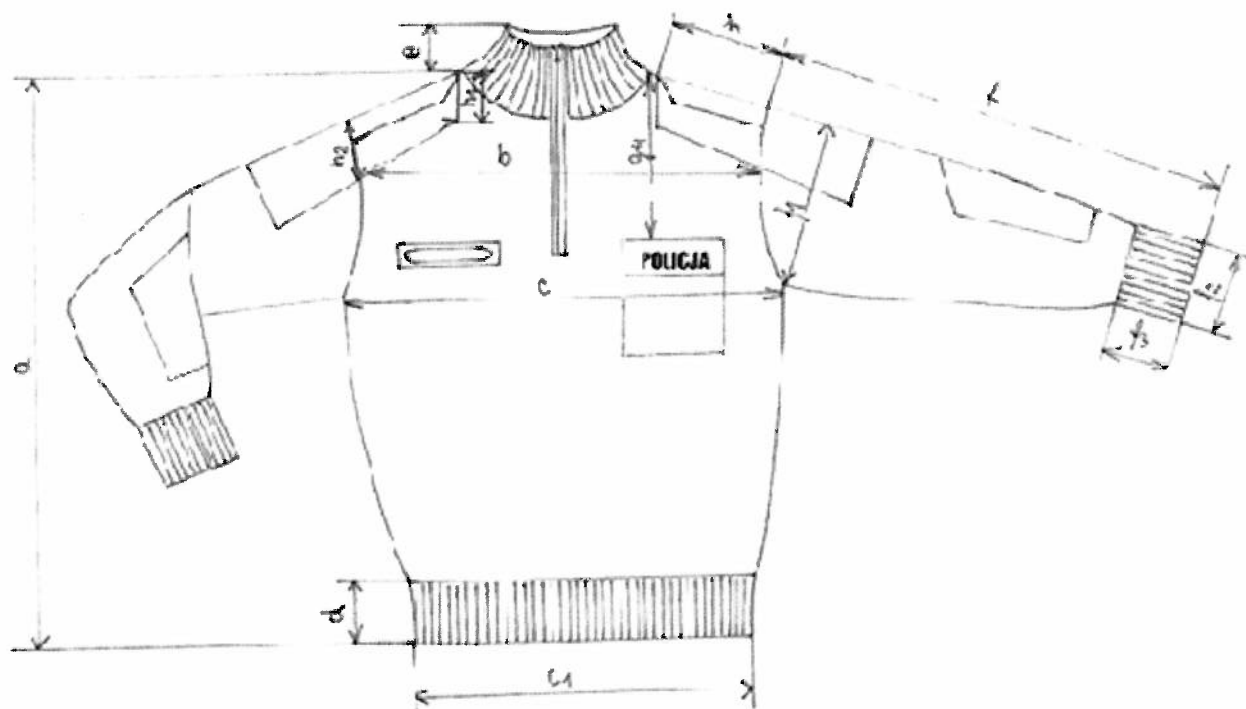
7. WYMIAROWANIE

Podstawowe wymiary dla poszczególnych rozmiarów zawiera Tabela 8. Dopuszcza się produkowanie wyrobów w rozmiarach wykraczających poza wielkości podane w Tabeli 8 oraz w rozmiarach nietypowych.

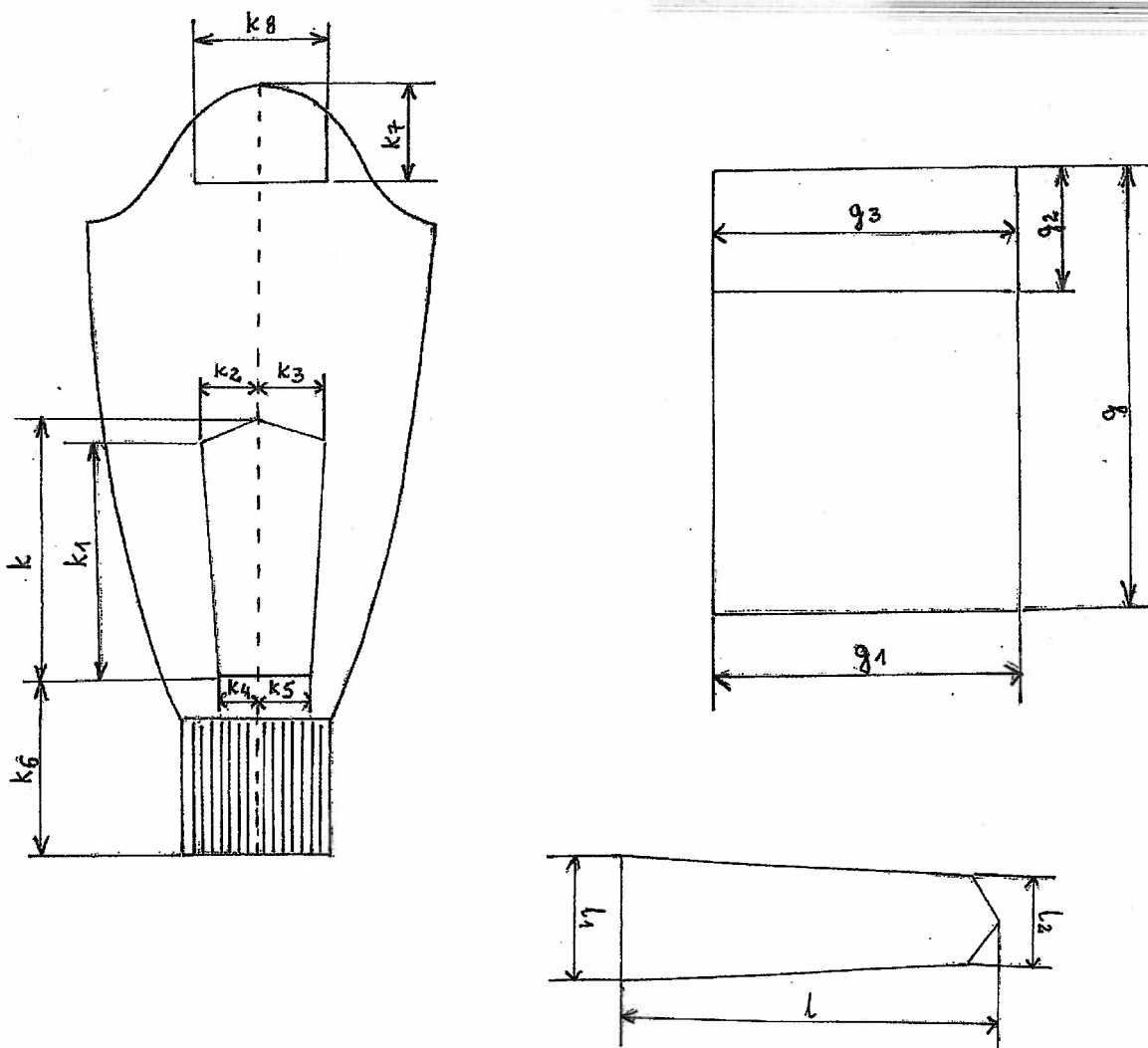
Wymiarowanie i wykonanie wyrobu musi być zgodne ze sztuką krawiecką, zasadami stopniowania zawartymi w odpowiednich normach, a także zapewnić funkcjonalność, właściwe dopasowanie do użytkownika i jego estetykę.

Do realizacji produkcji powinna zostać sporządzona tabela wymiarów dla zamawianych wielkości wyrobu w dokumentacji techniczno-technologicznej.

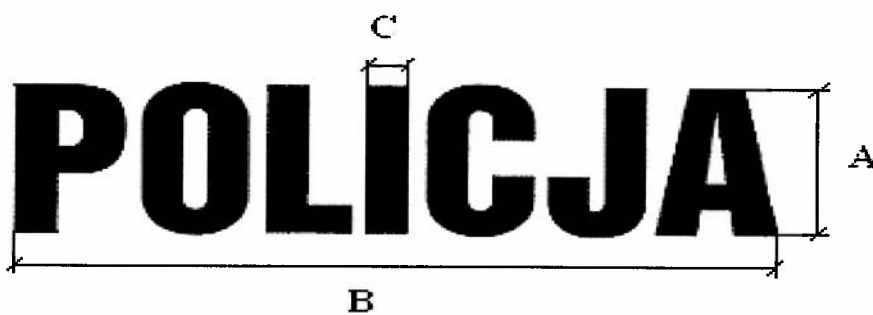
Uwaga: w przypadku wymiarów nietypowych np. dla małych obwodów, możliwe są odstępstwa od wartości poszczególnych wymiarów stałych w celu umożliwienia prawidłowego rozmieszczenia elementów wyrobu.



Rys. 2. Sweter służbowy – przód i tył. Wymiarowanie.



Rys. 3. Wymiarowanie swetra służbowego:
 a) wzmocnienia rękawa, b) kieszeń, c) naramiennik.



Rys. 4. Wymiary napisu POLICJA

Tabela 7. Wymiary napisu POLICJA

Lp.	Na plecach [mm]	Z przodu na patce kieszeni [mm]
A-wysokość	74 ± 2	23 ± 1
B-szerokość	280 ± 2	95 ± 2
C-grubość liter	15 ± 1	5 ± 1

Tabela 8. Wymiary swetra służbowego.

Oznaczenie punktu na rysunku	Wymiary ciała [cm]	88-94				96-102				104-110				112-120				Dopuszczalne odchylenia				
		Obwód klatki piersiowej		Wzrost		158	164	170	176	182	188	194	164	170	176	182	188		194			
PRZÓD - TYŁ																						
a	Długość przodu - odległość od najwyższego punktu na linii barku do dolnej krawędzi swetra	61,0	63,0	65,0	67,0	69,0	63,0	65,0	67,0	69,0	71,0	63,0	65,0	67,0	69,0	71,0	65,0	67,0	69,0	71,0	73,0	± 1,5
b	Szerokość przodu od dołu wzmocnienie barku	40,0				42,0				44,0				46,0				± 1,5				
c	Szerokość przodu na linii piersi	52,0				55,0				58,0				61,0				± 1,5				
c1	Szerokość dołu (ściągacz)	35,0				38,0				41,0				44,0				± 1,0				
d	Wysokość ściągacza	10,0																± 0,5				
e	Wysokość stójki	9,0																± 0,5				
REKAW																						
f	Długość - odległość od najwyższego punktu wszycia rękawa do dolnej krawędzi mankietu	66,0	68,0	70,0	72,0	74,0	68,0	70,0	72,0	74,0	76,0	68,0	70,0	72,0	74,0	76,0	70,0	72,0	74,0	76,0	78,0	± 1,5
f1	Szerokość góry	20,0				21,0				22,0				23,0				± 1,0				
f2	Szerokość dolnej krawędzi mankietu	10,0				11,0				12,0				13,0				± 0,5				
f3	Wysokość mankietu	15,0																± 0,6				

KIESZEŃ												
g	Długość	16,0									± 0,5	
g1	Szerokość	14,5									± 0,5	
g2	Długość patki	6,5									± 0,5	
g3	Szerokość patki	14,5									± 0,5	
g4	Odległość kieszeni od najwyższego punktu na linii barku	21,0	22,0	23,0	24,0						± 0,5	
WZMOCNIENIE BARKU												
h	Szerokość mierzona po środku	12,0	13,0	14,0	15,0						± 0,5	
h1	Długość mierzona przy szyi z przodu	6,5									± 0,5	
h2	Długość mierzona przy rękawie	12,0									± 0,5	
h3	Długość mierzona przy szyi z tyłu	4,5									± 0,5	
WZMOCNIENIE ŁOKCIA REKAWA												
k	Długość mierzona po środku	25,0	27,0	29,0	25,0	27,0	29,0	25,0	27,0	29,0	31,0	± 0,5
k1	Długość mierzona po bokach	23,5	25,5	27,5	23,5	25,5	27,5	23,5	25,5	27,5	29,5	± 0,5
k2	Szerokość przodu mierzona przy łokciu	7,0									8,0	± 0,5
k3	Szerokość tyłu mierzona przy łokciu	15,0	16,0				17,0	18,0				± 0,5
k4	Szerokość przodu mierzona przy mankiecie	4,0									5,0	± 0,5
k5	Szerokość tyłu mierzona przy mankiecie	11,0	12,0				13,0	14,0				± 0,5

k6	Odległość naszycia wzmocnienia mierzona od dolnej krawędzi mankietu	17,5										± 0,5		
WZMOCNIENIE GÓRNEJ CZĘŚCI RĘKAWA														
k7	Długość	14,0										± 0,5		
k8	Szerokość	22,0										± 0,5		
NARAMIENNIK														
I	Długość	13,0	14,0	15,0	16,0							± 0,5		
I1	Szerokość mierzona przy szwie barkowym	5,0										± 0,3		
I2	Szerokość mierzona na wysokości dziurki	3,5										± 0,3		
ELEMENT NA PLECACH (NOŚNIK NAPISU POLICJA)														
m	Wysokość	9,5										± 0,5		
m2	Szerokość	29,5										± 0,5		
m3	Odległość naszycia elementu od najwyższego punktu na linii barku	13,0	14,0	15,0	16,0	17,0	18,0	14,0	15,0	16,0	17,0	18,0	19,0	± 1,0

8. CECHOWANIE, PAKOWANIE, PRZECHOWYWANIE I TRANSPORT

8.1 Cechowanie

Wyroby powinny posiadać wszywki i etykiety, opakowanie zbiorcze powinno posiadać etykietę. Informacje i znaki zawarte na wszywkach i etykietach muszą być w języku polskim, trwałe i czytelne. Na wszywkach i etykietach nie dopuszcza się skreśleń i poprawek.

Wszywka firmowa, zamocowana na wewnętrznej stronie w połowie długości szwu wszycia kołnierza, zawierająca nazwę (znak firmowy) producenta.

Wszywka informacyjna wyrobu, zamocowana na wewnętrznej stronie w lewym szwie bocznym ok. 15 cm od dołu swetra. Powinna zawierać co najmniej: nazwę wyrobu, wielkość wyrobu, skład surowcowy, nr umowy, miesiąc i rok produkcji wyrobu, nr partii produkcyjnej i oznaczenie sposobu konserwacji (zgodne z normą PN-EN ISO 3758:2012) obejmujący układ znaków:



Uwaga! Dopuszcza się stosowanie zamiennie jednej wszywki informacyjnej, zawierającej oznaczenia umieszczone na wszywkach: firmowej i informacyjnej.

Wszywka OiB zamocowana na wewnętrznej stronie obok wszywki informacyjnej, zawierająca: symbol literowy **OiB**, nr partii produkcyjnej, oznaczenie stopnia jakości (słownie), znak kontroli jakości KJ.

Etykieta jednostkowa zamocowana za pomocą sztyftu plastikowego do wyrobu lub naklejona na opakowanie jednostkowe, zawierająca co najmniej następujące dane:

- nazwę (znak firmowy), adres producenta,
- nazwę wyrobu,
- wielkość wyrobu, oznaczoną według tabeli wielkości,
- skład surowcowy,
- znak stopnia jakości (słownie),
- znak kontroli jakości,
- nr umowy, miesiąc i rok produkcji wyrobu, nr partii produkcyjnej,
- oznaczenie sposobu konserwacji,
- okres gwarancji i przechowywania (ustalony w umowie).

Etykieta na opakowanie zbiorcze zawierająca co najmniej następujące dane:

- nazwę (znak firmowy) i adres producenta,
- nazwę wyrobu,
- liczbę sztuk zawartych w opakowaniu i wielkość wyrobów (z wyszczególnieniem liczby sztuk w poszczególnych wielkościach),
- znak stopnia jakości (słownie),
- nr umowy, miesiąc i rok produkcji wyrobu, nr partii produkcyjnej,
- okres gwarancji i przechowywania (ustalony w umowie).

8.2 Pakowanie

Pakowanie powinno zabezpieczyć wyrób przed obniżeniem jego jakości w czasie przechowywania jak i transportu. Każdy sweter powinien być odpowiednio złożony i włożony do worka foliowego. Etykiętę jednostkową założyć w taki sposób, aby była czytelna po spakowaniu wyrobu. Worek foliowy należy zamknąć aby zabezpieczyć wyrób przed wysunięciem.

Wyroby powinny być pakowane w pudełka kartonowe - po 10 sztuk w jednym rozmiarze. Dopuszcza się zapakowanie do kartonu swetrów w różnych rozmiarach z podaniem na etykiecie zbiorczej ilości wyrobów w poszczególnych rozmiarach. Pudełka kartonowe należy zakleić taśmą wzdłuż wszystkich łączeń. Na krótszym boku pudełka kartonowego należy nakleić etykietę opakowania zbiorczego.

8.3 Przechowywanie

Sposób pakowania powinien uwzględniać warunki przechowywania w temperaturze od +5°C do +30°C i wilgotności powietrza do 65%, w pomieszczeniach zabezpieczających wyroby przed zawilgoceniem, zabrudzeniem, uszkodzeniami mechanicznymi i chemicznymi oraz zniszczeniem przez pleśń, bakterie i inne czynniki zewnętrzne.

8.4 Transport

Wyroby należy zapakować w taki sposób, aby można je było transportować powszechnie dostępnymi środkami komunikacji. Załadowanie, przewóz i wyładowanie powinny odbywać się w warunkach zabezpieczających wyrób i opakowanie zbiorcze przed zamoczeniem, zabrudzeniem, uszkodzeniami mechanicznymi i chemicznymi.

9. GWARANCJA

Okres i warunki gwarancji udzielonej przez Wykonawcę na wyrób powinna określić umowa. Wykonawca odpowiada za wady fizyczne ujawnione w wyrobie i ponosi z tego tytułu wszelkie zobowiązania. Jest zobowiązany do usunięcia wad fizycznych i do dostarczenia wyrobów wolnych od wad, jeżeli wady ujawnią się w ciągu okresu określonego w gwarancji. O ile umowa nie określa inaczej na wyprodukowane wyroby Wykonawca udzieli gwarancji na okres 18 miesięcy ich użytkowania. Okres przechowywania wyrobu, po którym przysługuje okres gwarancji, wynosi 18 miesięcy, licząc od daty podpisania dowodu przyjęcia przez przedstawiciela Odbiorcy. W przypadku wydania wyrobu do użytkowania po okresie przechowywania dłuższym niż 18 miesięcy łączny okres gwarancji (przechowywanie + użytkowanie) wynosi 36 miesięcy.

10. DOKUMENTY POTWIERDZAJĄCE SPEŁNIENIE WYMAGAŃ SPECYFIKACJI TECHNICZNEJ

Wymagane dokumenty potwierdzające spełnienie wymagań niniejszej Specyfikacji Technicznej:


- aktualne wyniki badań wykonane przez jednostkę badawczą posiadającą akredytację OiB w zakresie normatywnych metod i/lub procedur badawczych dla grup wyrobów zgodnie z ustawą OiB, dla każdej nowej dostawy materiałów podstawowych potwierdzających wymagania (charakterystyki) zawarte w:

- punkcie 5.1.2 w Tabeli 2, 3 i 4 (wymagania dla materiałów podstawowych),
- punkcie 5.4 w Tabeli 5 (wymagania w zakresie bezpieczeństwa i ekologii), dla materiałów ujętych w Tabeli 1 Lp. 1 ÷ 5
- punkcie 5.5 (wymagania użytkowe dla wyrobów gotowych),
- wyniki badań lub certyfikaty wraz z wynikami badań, jeżeli stanowią integralną część tych certyfikatów potwierdzające bezpieczeństwo i ekologię wyrobów dla każdej nowej dostawy dodatków ujętych w Tabeli 1 Lp. 6 ÷ 13,
- deklaracja Wykonawcy dotycząca przeprowadzonej klasyfikacji jakości i pozytywnej kontroli końcowej wyrobów,
- deklaracja zgodności wyrobu sporządzona zgodnie z ustawą z dnia 17 listopada 2006 r. o systemie oceny zgodności wyrobów przeznaczonych na potrzeby obronności i bezpieczeństwa państwa (Dz. U. Nr 235, poz. 1700 z późn. zm.),
- gwarancja Wykonawcy.

UWAGA!

**Właścicielem Specyfikacji Technicznej jest Komenda Główna Policji.
Kopiowanie Specyfikacji Technicznej w całości lub w części,
bez zgody właściciela jest zabronione.**

11. ARKUSZ EWIDENCJI WPROWADZONYCH ZMIAN

Lp.	Data	Zmiana dotyczy (numer strony i ewentualna treść zmiany)	Akceptacja (data i podpis)	Uwagi
1	05.2016	Nowa edycja dokumentu: Wprowadzono między innymi: - pozycjonowanie kieszeni, identyfikatora, naramiennika i elementu z napisem POLICJA, - usztywnienie wkładem odzieżowym klejonym dla patki kieszeni i naramienników, - w wymaganiach dla tkaniny wzmocnieniowej nowe parametry użytkowe, - wymagania dla szwów i ściągów, - wymaganie posiadania systemu oceny jakości produkcji, - wymagania dla wyrobów gotowych, - skorygowane wymiary w tabeli 7, - dodatkową wszywkę OiB.	 Jacek Karkus	

PROJEKT UMOWY

Egz.

UMOWA NR/BLP/...../Ckt/17/.....

zawarta dnia 2017 r. w Warszawie pomiędzy:

Skarbem Państwa - Komendantem Głównym Policji z siedzibą w Warszawie, ul. Puławska 148/150, zwanym w treści umowy Zamawiającym, reprezentowanym przez:

-
-

oraz przy kontrasygnacie:

-
-

a.....

zwanym w treści umowy Wykonawcą, reprezentowanym przez:

-

po przeprowadzeniu postępowania o udzielenie zamówienia publicznego w trybie przetargu nieograniczonego, nr sprawy 40/Ckt/17/RG, na podstawie ustawy z dnia 29 stycznia 2004 r. Prawo zamówień publicznych (tekst jednolity Dz. U. z 2015 r. poz. 2164 ze zm.), zwanej dalej ustawą Pzp, o następującej treści:

§ 1

PRZEDMIOT UMOWY

1. Przedmiotem umowy jest produkcja i dostawa **swetrów**, zwanych dalej przedmiotem umowy, wykonanych zgodnie ze specyfikacją techniczną ST – 19/KGP/2008 edycja Maj 2016 rok, stanowiącą załącznik nr 1 do niniejszej umowy oraz ofertą Wykonawcy
2. Zamawiający przewiduje w ramach niniejszej umowy możliwość skorzystania z prawa opcji.
3. Na podstawie niniejszej umowy Wykonawca sprzedaje a Zamawiający nabywa:
 - 1) w ramach zamówienia podstawowego (gwarantowanego) **5 200 szt. swetrów**,
 - 2) w ramach zamówienia opcjonalnego **1 300 szt. swetrów**.
4. Wartość netto (bez podatku VAT) przedmiotu umowy w ramach zamówienia podstawowego (gwarantowanego) **PLN** (słownie złotych:).
5. Wartość brutto (wraz z podatkiem VAT) przedmiotu umowy w ramach zamówienia podstawowego (gwarantowanego) wynosi **PLN** (słownie złotych:).
6. Wartość netto (bez podatku VAT) przedmiotu umowy w ramach zamówienia opcjonalnego wynosi **PLN** (słownie złotych:).

7. Wartość brutto (wraz z podatkiem VAT) przedmiotu umowy w ramach zamówienia opcjonalnego wynosi PLN (słownie złotych:
8. Razem maksymalna wartość netto (bez podatku VAT) przedmiotu umowy wynosi PLN (słownie złotych:
9. Razem maksymalna wartość brutto (wraz z podatkiem VAT) przedmiotu umowy wynosi PLN (słownie złotych:
10. Wartość brutto obejmuje wszystkie koszty związane z wykonaniem przedmiotu umowy, a w szczególności podatki, koszty opakowania i dostarczenia przedmiotu umowy do magazynów Odbiorców.
11. Cena jednostkowa brutto 1 szt. swetra dla wyrobów zakupionych w ramach zamówienia podstawowego oraz opcjonalnego będzie identyczna. Do dnia wygaśnięcia umowy będzie obowiązywała cena stała, która nie podlega zmianie w trakcie realizacji umowy.
12. Przedmioty umowy zakupione w ramach zamówienia opcjonalnego będą tożsame z wyrobami zakupionymi w ramach zamówienia podstawowego (gwarantowanego).

§ 2

OBOWIĄZKI STRON

1. W przypadku powierzenia wykonania całości lub części przedmiotu umowy podwykonawcom Wykonawca ponosi pełną odpowiedzialność za działania podwykonawców jak za działania własne.
2. Wykonawca może skorzystać z podwykonawcy wyłącznie w zakresie, który wskazał w swojej ofercie.
3. Wykonawca może dokonać zamiany podwykonawcy po pisemnym poinformowaniu o tym Zamawiającego (z podaniem przyczyn zamiany) i uzyskaniu jego zgody na zamianę podwykonawcy.
4. Jeżeli zmiana albo rezygnacja z podwykonawcy dotyczy podmiotu, na którego zasoby Wykonawca powoływał się, na zasadach określonych w art. 22a ustawy z dnia 29 stycznia 2004 r. Prawo zamówień publicznych (tekst jednolity Dz. U. z 2015 r. poz. 2164 ze zm.), w celu wykazania spełniania warunków udziału w postępowaniu, o których mowa w art. 22 ust. 1 ustawy z dnia 29 stycznia 2004 r. Prawo zamówień publicznych (tekst jednolity Dz. U. z 2015 r. poz. 2164 ze zm.), Wykonawca jest obowiązany wykazać Zamawiającemu, iż proponowany inny podwykonawca lub Wykonawca samodzielnie spełnia je w stopniu nie mniejszym niż wymagany w trakcie postępowania o udzielenie zamówienia.
5. Niezwłocznie po podpisaniu umowy Wykonawca/Pelnomocnik konsorcjum jest zobowiązany do pisemnego podania Zamawiającemu informacji o podwykonawcach (nazwa, adres, dane do kontaktu: numer telefonu, e-mail, numer faxu) oraz miejsc wykonywania przedmiotu umowy (nazwa, adres, dane do kontaktu: numer telefonu, e-mail, numer faxu).
6. Wykonawca jest zobowiązany do wykonania przedmiotu umowy w zakładzie/ach produkcyjnym/ych wskazanym/ych w ofercie.
7. Wykonawca może wykonywać przedmiot umowy w innym/ych zakładzie/ach po pisemnym poinformowaniu Zamawiającego i uzyskaniu jego pisemnej zgody na zmianę.

8. Każdy zakład produkcyjny w którym będzie realizowany przedmiot umowy musi posiadać wdrożony system zarządzania jakością w zakresie produkcji odzieży. Na potwierdzenie ww. wymagania Wykonawca niezwłocznie po podpisaniu umowy dostarczy Zamawiającemu opis urządzeń technicznych oraz środków organizacyjno-technicznych zastosowanych w celu zapewnienia jakości. W przypadku posiadania przez zakład/y produkcyjny/e certyfikatu potwierdzającego wdrożenie systemu zarządzania jakością w zakresie produkcji odzieży należy go dostarczyć wraz z przedmiotowym opisem.
9. Wykonawca/Pełnomocnik konsorcjum jest zobowiązany do sporządzenia dokumentacji techniczno-technologicznej przedmiotu umowy zgodnej ze specyfikacją techniczną ST - 19/KGP/2008 edycja Maj 2016 rok w niezbędnej liczbie i przekazania co najmniej po jednym jej egzemplarzu członkom konsorcjum i podwykonawcom, Zamawiającemu oraz „organowi upoważnionemu”.
10. Dokumentacja techniczno-technologiczna Wykonawcy określona w ust. 9, przedstawiona do realizacji produkcji, powinna zawierać co najmniej:
 - 1) identyfikację wyrobu, nazwę;
 - 2) rysunki poglądowe;
 - 3) wykaz surowców, materiałów i dodatków;
 - 4) zestawienie elementów składowych;
 - 5) zestawienie średniego zużycia materiałów i dodatków;
 - 6) warunki wykonania wyrobu:
 - a) rodzaje szwów i ściegów łączących elementy wyrobu,
 - b) gęstość ściegów,
 - c) ilość, rozmieszczenie i wymiary rygli,
 - d) podstawowe operacje wykonania wyrobu,
 - 7) rysunki określające sposób wymiarowania wyrobu, pozycjonowania elementów,
 - 8) etapy kontroli podczas produkcji wyrobu: kontrola wstępna surowców, materiałów i dodatków, kontrola międzyoperacyjna i końcowa;
 - 9) tabelę wymiarów wyrobu gotowego (dla wszystkich zamawianych rozmiarów);
 - 10) tabelę wymiarów stałych i pomocniczych (np.: rękawy, napisy, plisy);
 - 11) zasady znakowania (rozmieszczenie, zawartość);
 - 12) zasady transportu, przechowywania, konserwacji i naprawy;
 - 13) instrukcję użytkowania;
 - 14) gwarancję Wykonawcy.
11. Wykonawca/Pełnomocnik konsorcjum jest zobowiązany do wykonania, w oparciu o określoną w ust. 9 i 10 dokumentację, wzorów przedmiotu umowy zgodnych z egzemplarzem określonym w § 4 ust. 10 w niezbędnej liczbie i przekazania ich członkom konsorcjum i podwykonawcom.

12. Wszystkie egzemplarze przedmiotu umowy muszą być wykonane zgodnie z dokumentacją określoną w ust. 9 i 10 oraz wzorem określonym w ust. 11. W przypadku wątpliwości wiążące są zapisy specyfikacji technicznej ST - 19/KGP/2008 edycja Maj 2016 rok, stanowiącej załącznik nr 1 do umowy.
13. Wykonawca zobowiązuje się do zabezpieczenia przedmiotu umowy przed dostępem osób nieupoważnionych w czasie jego wykonywania, przechowywania i transportu.
14. Wykonawca zobowiązuje się do pisemnego poinformowania Zamawiającego o stanie realizacji przedmiotu umowy w przypadku spodziewanego opóźnienia w realizacji umowy lub wystąpienia innych problemów związanych z terminowym wykonaniem umowy, w szczególności, gdy pojawi się zagrożenie jej wykonania.
15. Zamawiający jest uprawniony do kontroli u Wykonawcy i jego podwykonawców przebiegu wykonania umowy, a Wykonawca zobowiązany jest zapewnić warunki do jej przeprowadzenia, w tym umożliwić wstęp do miejsc wykonywania przedmiotu umowy oraz udostępnić do wglądu dokumentację potwierdzającą źródła pochodzenia materiałów i ich identyfikowalność z przedstawionymi wynikami badań.
16. Na każdym etapie realizacji umowy na pisemne żądanie Zamawiającego Wykonawca jest zobowiązany do przedstawienia stanu realizacji umowy w formie harmonogramu. Zamawiający każdorazowo w pisemnym wezwaniu określi, jakie informacje mają być zawarte w ww. harmonogramie.
17. Na każdym etapie realizacji umowy na pisemne żądanie Zamawiającego Wykonawca jest zobowiązany do przedstawienia w terminie określonym przez Zamawiającego w ww. żądaniu aktualnych dokumentów:
 - potwierdzających posiadanie statusu zakładu pracy chronionej, tj. decyzji w sprawie przyznania statusu zakładu pracy chronionej lub zakładu aktywności zawodowej, o której mowa w ustawie z dnia 27 sierpnia 1997 r. o rehabilitacji zawodowej i społecznej oraz zatrudnieniu osób niepełnosprawnych (Dz. U. z 2011 r. poz. 721, z późn. zm.), lub innych dokumentów potwierdzających status wykonawcy jako zakładu pracy chronionej lub potwierdzających prowadzenie przez wykonawcę, lub przez jego wyodrębnioną organizacyjnie jednostkę, która będzie realizowała zamówienie publiczne, działalności obejmującej społeczną i zawodową integrację osób będących członkami grup społecznie marginalizowanych;
 - potwierdzających zatrudnienie nie mniej niż 30% osób niepełnosprawnych w rozumieniu ustawy z dnia 27 sierpnia 1997 r. o rehabilitacji zawodowej i społecznej oraz zatrudnianiu osób niepełnosprawnych (tekst jednolity Dz. U. z 2016 r. poz. 2046, ze zm.) przez zakład pracy chronionej lub wykonawcę lub jego wyodrębnioną organizacyjnie jednostkę, która będzie realizowała zamówienie.
18. W przypadku nie przedstawienia w określonym przez Zamawiającego terminie dokumentów określonych w § 2 ust. 17 Zamawiający naliczy kary w wysokości określonej w § 8 ust. 3 umowy.
19. Odbiorcy zgłoszą swoje potrzeby Wykonawcy w terminie do 7 dni roboczych (Definicja: od poniedziałku do piątku w godz. 8:00–15:00) od daty podpisania umowy faksem na numer za potwierdzeniem jego odbioru przez Wykonawcę.
20. W każdym zgłoszeniu potrzeb będzie określona liczba oraz rozmiary przedmiotu umowy.

21. Zamawiający zastrzega sobie prawo żądania, aby do **30%** ogólnej liczby przedmiotu umowy stanowiły rozmiary nietypowe. W przypadku wątpliwości dotyczących rozmiarów podanych przez Odbiorcę w zgłoszeniu potrzeb, wszystkie uzgodnienia w tym zakresie winny być potwierdzone pisemnie przez Wykonawcę i Odbiorcę.
22. Zamawiający nie będzie dokonywał przedpłat na wykonanie przedmiotu umowy.

§ 3

TERMINY DOSTAW

1. Termin realizacji zamówienia podstawowego (gwarantowanego) określonego w § 1 ust. 3 pkt. 1) niniejszej umowy do dnia (zgodnie z ofertą Wykonawcy nie później jednak niż do 03.11.2017 r.) w maksymalnie dwóch partiach.
2. Termin realizacji zamówienia opcjonalnego określonego w § 1 ust. 3 pkt. 2) niniejszej umowy do dnia 20.11.2017 r. w jednej partii.
3. Jeżeli termin określony w ust 1 przypadnie na sobotę lub dzień ustawowo wolny od pracy, strony przyjmują jako termin realizacji datę pierwszego dnia roboczego po sobocie lub dniu ustawowo wolnym od pracy na który przypada termin realizacji określony w ust 1.
4. Terminy wskazane w ust. 1 i 2 mają charakter ściśle określony.
5. W przypadku nie skorzystania z prawa opcji Zamawiający zastrzega sobie prawo do odstąpienia od umowy w całości lub od jej niezrealizowanej części bez wyznaczania dodatkowego terminu realizacji na zasadzie określonej w art. 492 KC w przypadku nie zrealizowania dostaw w terminie określonym w ust. 1.
6. W przypadku skorzystania z prawa opcji Zamawiający zastrzega sobie prawo do odstąpienia od umowy w całości lub od jej niezrealizowanej części bez wyznaczania dodatkowego terminu realizacji na zasadzie określonej w art. 492 KC w przypadku nie zrealizowania dostaw w terminie określonym w ust. 1.
7. W przypadku skorzystania z prawa opcji Zamawiający zastrzega sobie prawo do odstąpienia od zamówienia opcjonalnego w całości lub od jego niezrealizowanej części bez wyznaczania dodatkowego terminu realizacji na zasadzie określonej w art. 492 KC w przypadku nie zrealizowania dostaw w terminie określonym w ust. 2.
8. Przedmiot umowy należy dostarczyć do jednostek organizacyjnych Policji wymienionych w załączniku nr 3, zwanych dalej Odbiorcami w ciągu 7 dni od daty odbioru jakościowego.
9. Zamawiający może na każdym etapie realizacji umowy wskazać Wykonawcy pisemnie inne miejsce lub miejsca na terenie Polski dostarczenia przedmiotu umowy niż określone w załączniku nr 3, nie później jednak niż na 14 dni roboczych przed terminem dostaw.
10. Zamawiający może na każdym etapie realizacji umowy wystąpić do Wykonawcy o dostarczenia przedmiotu umowy w inne miejsce lub miejsca na terenie Polski niż określone w załączniku nr 3 później niż na 14 dni roboczych przed terminem dostaw.
11. W przypadku określonym ust. 10 Zamawiający musi uzyskać pisemną zgodę Wykonawcy na zmianę miejsca dostarczenia przedmiotu umowy.
12. Zamawiający jest uprawniony do złożenia pisemnego oświadczenia o skorzystaniu z prawa

opcji w terminie do 15.09.2017 r.

13. Zamawiający może wystąpić do Wykonawcy z pisemnym oświadczeniem o skorzystaniu z prawa opcji po 15.09.2017 r.
14. W przypadku określonym ust. 13 Zamawiający musi uzyskać pisemną zgodę Wykonawcy na zrealizowanie zamówienia w ramach prawa opcji.
15. Wykonawca musi w terminie do 5 dni od otrzymania wniosku określonego w ust. 13 udzielić Zamawiającemu odpowiedzi na piśmie.
16. W przypadku skorzystania przez Zamawiającego z prawa opcji Odbiorcy zgłoszą swoje potrzeby ilościowo-rozmiarowe Wykonawcy faksem na numer (za potwierdzeniem odbioru zapotrzebowania przez Wykonawcę) w terminie do 7 dni roboczych od daty złożenia przez Zamawiającego oświadczenia o skorzystaniu z prawa opcji.

§ 4

NADZÓR

1. Przedmiot umowy podlega ocenie zgodności na podstawie ustawy z dnia 17 listopada 2006 r. o systemie oceny zgodności wyrobów przeznaczonych na potrzeby obronności i bezpieczeństwa państwa (Dz. U. Nr 235, poz. 1700 z późn. zm.) oraz zgodnie z rozporządzeniem Ministra Spraw Wewnętrznych dnia 18 marca 2013 r. w sprawie prowadzenia oceny zgodności wyrobów przeznaczonych na potrzeby bezpieczeństwa państwa oraz wykazu tych wyrobów (Dz. U. z dnia 21 marca 2013 r. poz. 382, Dz. U. z 12 grudnia 2016 r. poz. 2092).
2. Przedmiot umowy jest objęty nadzorem nad czynnościami związanymi z wyrobem wprowadzanym do użytku przez „organ upoważniony”, tj. Dyrektora ITB „MORATEX” z siedzibą w Łodzi przy ul. M. Skłodowskiej - Curie 3, fax. 42 636-92-26, zgodnie z § 2 ust. 1 rozporządzenia Ministra Spraw Wewnętrznych i Administracji z dnia 29 sierpnia 2007 r. w sprawie szczegółowego sposobu sprawowania nadzoru nad czynnościami związanymi z wyrobem wprowadzanym do użytku w komórkach i jednostkach organizacyjnych podległych lub nadzorowanych przez ministra właściwego do spraw wewnętrznych (Dz. U. Nr 170, poz. 1201).
3. Przedmiot umowy Wykonawca zgłosi do objęcia go nadzorem „organowi upoważnionemu” w formie pisemnej, nie później niż w ciągu 5 dni roboczych od daty podpisania umowy, wraz z kopią umowy i specyfikacją techniczną stanowiącą załącznik nr 1 do umowy.
4. W przypadku skorzystania przez Zamawiającego z prawa opcji Wykonawca umowy zgłosi do objęcia nadzorem „organowi upoważnionemu” partii przedmiotu umowy objętej zamówieniem opcjonalnym w formie pisemnej, nie później niż w ciągu 5 dni roboczych od daty złożenia przez Zamawiającego oświadczenia o skorzystaniu z prawa opcji, wraz z kopią ww. oświadczenia Zamawiającego i specyfikacją techniczną stanowiącą załącznik nr 1 do umowy.
5. Przedmiot umowy musi spełniać wymagania zawarte w specyfikacji technicznej stanowiącej załącznik nr 1 do niniejszej umowy.
6. Parametry przedmiotu umowy określone w specyfikacji technicznej stanowiącej załącznik nr 1 do niniejszej umowy należy potwierdzić wymaganymi dokumentami aktualnymi dla danej

partii przedmiotu umowy, zgodnie z punktem 10 specyfikacji technicznej ST - 19/KGP/2008 edycja Maj 2016 rok, stanowiącej załącznik nr 1 do umowy.

7. Wykonawca jest zobowiązany do zapewnienia „organowi upoważnionemu” właściwej pomocy niezbędnej do prawidłowego sprawowania nadzoru nad wyrobem w szczególności: przekazania „organowi upoważnionemu” dokumentów oraz umożliwienia wstępu do pomieszczeń Wykonawcy i jego podwykonawców, w których wykonywane są prace wchodzące w zakres realizowanej umowy.
8. Wykonawca zobowiązany jest do umożliwienia realizacji zadań „organowi upoważnionemu”, w szczególności wykonania wskazanych przez ten organ czynności.
9. Wykonawca zobowiązany jest do wystawienia deklaracji zgodności w zakresie obronności i bezpieczeństwa dla wyrobu gotowego zgodnie z ustawą z dnia 17 listopada 2006 r. *o systemie oceny zgodności wyrobów przeznaczonych na potrzeby obronności i bezpieczeństwa państwa (Dz. U. Nr 235, poz. 1700 z późn. zm.)*.
10. Jeden egzemplarz wzoru przedmiotu umowy w oparciu o który Instytut Technologii Bezpieczeństwa „MORATEX” wystawił aktualne zaświadczenie (Świadectwo Zgodności Wzoru Wyrobu) potwierdzające, iż oferowany przedmiot zamówienia spełnia parametry jakościowe, techniczne i użytkowe zgodnie z wymaganiami Zamawiającego zawartymi w specyfikacji technicznej ST - 19/KGP/2008 edycja Maj 2016 rok, Wykonawca przekazuje Zamawiającemu niezwłocznie po zawarciu umowy. Staje się on wzorem do umowy i pozostaje w dyspozycji Zamawiającego. Egzemplarza tego nie wlicza się do ogólnej liczby przedmiotu umowy określonego w § 1 umowy.
11. W przypadku, gdy nie ma możliwości pobrania próbek (np. materiałów, wyrobów gotowych) – przy udziale „organu upoważnionego” w trakcie produkcji – do przeprowadzenia badań laboratoryjnych określonych w ust. 6, „organ upoważniony” wskaże egzemplarze gotowych wyrobów, które zostaną poddane badaniom w laboratorium akredytowanym (w zależności od zakresu wymaganych badań – maksymalnie 20 szt.). Egzemplarzy tych nie wlicza się do ogólnej liczby przedmiotu umowy określonej w § 1 ust. 3 umowy. Koszty związane z dostarczeniem prób do badań oraz przeprowadzeniem badań ponosi Wykonawca.
12. W przypadku niepotwierdzenia przez „organ upoważniony” zgodności wyrobu zgłoszonego przez Wykonawcę ze specyfikacją techniczną stanowiącą załącznik nr 1 do umowy oraz niedokonania skutecznego usunięcia tych niezgodności, Zamawiający zastrzega sobie prawo do odstąpienia od umowy z winy Wykonawcy ze skutkiem określonym w § 8 ust. 1 pkt. 1.
13. Zamawiający w uzasadnionych przypadkach ma prawo do pobrania losowo prób gotowego przedmiotu umowy (maksymalnie 10 szt.), surowców (materiałów) lub poszczególnych elementów przedmiotu umowy do badań laboratoryjnych celem sprawdzenia wskaźników użytkowych, na które istnieją znormalizowane metody badań. Egzemplarzy tych nie wlicza się do ogólnej liczby przedmiotu umowy określonej w § 1 ust. 3 umowy. Koszty związane z ewentualnym dostarczeniem prób surowców (materiałów) i egzemplarzy przedmiotu umowy do badań oraz przeprowadzenia badań ponosi Wykonawca.

§ 5
ODBIÓR

1. Przedmiot umowy podlega odbiorowi jakościowemu dokonywanemu przez przedstawicieli Zamawiającego.
2. Czynności odbioru jakościowego odbędą się na terenie Polski w magazynie Wykonawcy lub w innym miejscu na terenie Polski, uzgodnionym pomiędzy stronami umowy.
3. Dostarczany przedmiot umowy musi być fabrycznie nowy i pochodzić z bieżącej produkcji (danego roku).
4. Podstawą odbioru partii produkcyjnej jest spełnienie wymagań zawartych w specyfikacji technicznej ST - 19/KGP/2008 edycja Maj 2016 rok, stanowiącej załącznik nr 1 do umowy.
5. Odbiór jakościowy nastąpi po potwierdzeniu przez „organ upoważniony” deklaracji zgodności wyrobu w zakresie OiB, o którym mowa w § 4 ust. 9.
6. Wykonawca musi przedstawić Zamawiającemu dla każdej partii wyrobów zgłoszonej do odbioru jakościowego potwierdzone przez „organ upoważniony” deklaracje zgodności w zakresie obronności i bezpieczeństwa dla wyrobu gotowego, które są określone w § 4 ust. 9 umowy, zgodnie z ustawą z dnia 17 listopada 2006 r. o systemie oceny zgodności wyrobów przeznaczonych na potrzeby obronności i bezpieczeństwa państwa (Dz. U. Nr 235, poz. 1700 z późn. zm.).
7. Wykonawca powiadomi Zamawiającego o przygotowaniu przedmiotu umowy do odbioru jakościowego z wyprzedzeniem co najmniej 5 dni roboczych przed proponowanym terminem odbioru jakościowego na numer faksu 22 60 130 59. Zamawiający zastrzega sobie prawo przeprowadzenia odbioru jakościowego w terminie do 5 dni roboczych po terminie proponowanym przez Wykonawcę.
8. Warunki odbioru jakościowego:
 - 1) odbioru jakościowego dokonuje się w celu organoleptycznego sprawdzenia zgodności wykonania wyrobu z wymaganiami specyfikacji technicznej ST - 19/KGP/2008 edycja Maj 2016 rok w zakresie jakości i estetyki wyrobu,
 - 2) ilość partii produkcyjnych Wykonawca uzgadnia z Zamawiającym,
 - 3) wyroby przewidziane do odbioru podlegają 100% kontroli przez komórkę Kontroli Jakości zakładu Wykonawcy.
9. Tryb i zasady przeprowadzenia odbioru wyrobu:
 - 1) odbioru partii produkcyjnej wyrobu dokonują osoby wyznaczone przez Zamawiającego.
 - 2) metodą „na ślepo” wg normy PN-N-03010:1983 wybiera się spośród zgłoszonych do odbioru 5% wyrobów (nie mniej niż 10 szt.) i sprawdza zgodność ich wykonania z wymaganiami specyfikacji technicznej ST - 19/KGP/2008 edycja Maj 2016 rok..
 - 3) podczas odbioru jakościowego ocenie podlegać będzie jakość i estetyka wykonania przedmiotu umowy, a w szczególności takie elementy jak:
 - a) szwy (ciągłość i równość, wykonanie bez zmarszczeń i wyciągnięć, zabezpieczenie przed pruciem),

- b) połączenie elementów składowych (np. bez fałd i zgrubień),
 - c) kształt wyrobu (zniekształcenia i skrzywienia, estetyka wykonania poszczególnych elementów wyrobu).
10. Stwierdzenie w trakcie odbioru usterek, wad jakościowych skutkuje odstąpieniem od dalszego odbioru przedmiotu umowy do czasu usunięcia nieprawidłowości. Termin ponownego odbioru Wykonawca uzgodni z Zamawiającym. Wszelkie koszty związane z ponownym odbiorem ponosi Wykonawca.
 11. Do każdego odbioru jakościowego Wykonawca sporządzi w trzech egzemplarzach specyfikację wysyłkową, w której wskaże Odbiorców i ilości kierowanych do nich dostaw w ujęciu ilościowo-rozmiarowym, z przeznaczeniem dla Zamawiającego, Wykonawcy i „organu upoważnionego”.
 12. Odbiór jakościowy przedmiotu umowy potwierdzony zostanie protokołem odbioru jakościowego, podpisanym przez upoważnionych przedstawicieli Zamawiającego i Wykonawcy. Protokół ten sporządzony zostanie w 3 egzemplarzach, z których po jednym egzemplarzu otrzymują: Zamawiający, Wykonawca oraz „organ upoważniony”.
 13. Odbiór ilościowy przedmiotu umowy dokonywany będzie przez pracowników Odbiorcy w jego siedzibie, z którego sporządzony zostanie dowód przyjęcia. Do każdej dostawy Wykonawca zobowiązany jest dostarczyć kopię potwierdzonej przez „organ upoważniony” deklaracji zgodności wyrobu w zakresie OiB, kopię protokołu odbioru jakościowego oraz warunki gwarancji i reklamacji.
 14. Wykaz osób wyznaczonych z ramienia Odbiorców do kontaktów z Wykonawcą stanowi załącznik nr 3 do umowy.
 15. O terminie dostawy Wykonawca powiadomi Odbiorcę z wyprzedzeniem co najmniej trzech dni roboczych przed planowanym terminem dostawy na numer faksu wskazany w załączniku nr 3 do umowy z podaniem liczby i rozmiarów dostarczanych wyrobów.
 16. Wykonawca dostarczy przedmiot umowy własnym transportem do magazynu Odbiorcy, na adres wskazany przez Odbiorcę w zapotrzebowaniu rozmiarowym w dni robocze od poniedziałku do piątku w godzinach 8:00 – 15:00.
 17. Dostawa nastąpi po otrzymaniu przez Zamawiającego potwierdzonej deklaracji zgodności o której mowa w § 4 ust. 9 oraz po przeprowadzeniu odbioru jakościowego przedmiotu umowy.

§ 6

WARUNKI PŁATNOŚCI

1. Zamawiający opłaci należność za realizację umowy na podstawie poprawnie wystawionych przez Wykonawcę faktur VAT, przy czym na poszczególne dostawy dla każdego Odbiorcy, Wykonawca wystawi oddzielne faktury VAT.
2. Zamawiający dopuszcza płatności częściowe po zrealizowaniu każdej partii dostawy.
3. Wykonawca wystawiając fakturę VAT, wskaże jako płatnika:

Komenda Główna Policji

02-624 Warszawa, ul. Puławska 148/150

4. Wykonawca wystawione faktury VAT prześle na adres:

Komenda Główna Policji

Wydział Koordynacji Gospodarki Kwatermistrzowskiej BLP KGP

02-672 Warszawa, ul. Domaniewska 36/38

5. Podstawą opłacenia faktur za wykonanie przedmiotu umowy będzie poprawnie wystawiony dowód przyjęcia, o którym mowa w § 5 ust. 13.
6. Wszelkie rozliczenia finansowe między Zamawiającym a Wykonawcą będą prowadzone wyłącznie w złotych polskich.
7. Zamawiający opłaci należną do zapłaty kwotę przelewem na konto Wykonawcy, w terminie 30 dni od daty otrzymania prawidłowo wystawionej faktury VAT oraz dowodu przyjęcia.
8. Zamawiający upoważnia Wykonawcę do wystawienia faktury VAT bez podpisu przedstawiciela Zamawiającego.
9. Za datę zapłaty przyjmuje się datę obciążenia przez bank rachunku Zamawiającego.
10. Wykonawca jest zobowiązany przed rozpoczęciem produkcji przedłożyć Zamawiającemu informację o cenach jednostkowych (cena jednostkowa netto, cena jednostkowa brutto) według których będzie wystawiał faktury.
11. Łączna wartość i liczba przedmiotu umowy w ramach zrealizowanych dostaw częściowych nie może przekroczyć ogólnej liczby i wartości przedmiotu umowy określonych w § 1 niniejszej umowy.
12. W przypadku wystawiania faktur za dostawy przedmiotu umowy przez poszczególnych członków Konsorcjum, w terminie do 21 dni od daty zawarcia umowy Pełnomocnik (Lider) Konsorcjum przedstawi Zamawiającemu harmonogram dostaw realizowanych przez poszczególnych członków Konsorcjum z wyszczególnieniem ilości i wartości oraz rozmiarów.

§ 7

GWARANCJA I WARUNKI REKLAMACJI

1. Wykonawca odpowiada za wady prawne i fizyczne ujawnione w dostarczonym wyrobie i ponosi z tego tytułu wszelkie zobowiązania.
2. Jest zobowiązany do usunięcia wad fizycznych i do dostarczenia wyrobów wolnych od wad, jeżeli wady ujawnią się w ciągu okresu określonego w gwarancji.
3. Na wyprodukowane wyroby Wykonawca udzieli gwarancji na okres 18 miesięcy ich użytkowania, pod warunkiem przestrzegania zasad eksploatacji, konserwacji, transportu i przechowywania. Okres przechowywania wyrobu, po którym przysługuje okres gwarancji, wynosi 18 miesięcy, licząc od daty podpisania dowodu przyjęcia przez przedstawiciela Odbiorycy. W przypadku wydania wyrobu do użytkowania po okresie przechowywania dłuższym niż 18 miesięcy łączny okres gwarancji (przechowywanie + użytkowanie) wynosi 36 miesięcy.

4. Okres rękojmi za wady zostaje zrównany z łącznym okresem gwarancji.
5. W przypadku stwierdzenia w okresie gwarancji wad fizycznych Wykonawca rozpatrzy „protokół reklamacji” w ciągu 14 dni licząc od daty jego otrzymania od Odbiorcy. Brak informacji o wyniku rozpatrzenia reklamacji we wskazanym terminie zostanie potraktowany, jako uznanie reklamacji.
6. W przypadku uznania reklamacji Wykonawca:
 - 1) usunie wady w wyrobie w terminie 30 dni, licząc od daty otrzymania „protokołu reklamacji”,
 - 2) usunie wady w dostarczonym wyrobie w miejscu, w którym zostały ujawnione lub na własny koszt dostarczy je do swojej siedziby w celu ich usunięcia,
 - 3) wyroby wolne od wad dostarczy na własny koszt do miejsca, w którym wady zostały ujawnione,
 - 4) przedłuży termin gwarancji o czas, w którym wskutek wad wyrobu objętego gwarancją, uprawniony do gwarancji nie mógł z niego korzystać,
 - 5) wymieni wadliwy wyrób na nowy w terminie 30 dni licząc od daty otrzymania „protokołu reklamacji”, jeżeli usunięcie wad będzie niemożliwe bądź niewskazane,
 - 6) ponosi odpowiedzialność z tytułu przypadkowej utraty lub uszkodzenia wyrobu od przyjęcia go do naprawy do czasu zwrócenia go (bez wad) do Odbiorcy.
7. Jeżeli Wykonawca nie uzna reklamacji, Odbiorca wadliwy wyrób prześle do zbadania do akredytowanej jednostki. Wydane orzeczenie traktowane będzie jako ostateczne. Koszty badania poniesie strona, której ocena okaże się błędna (Wykonawca lub Odbiorca). Wymiana wadliwego wyrobu nastąpi w ciągu 14 dni od daty orzeczenia na koszt Wykonawcy w przypadku jego winy.

§ 8

KARY UMOWNE

1. Wykonawca zobowiązuje się zapłacić Zamawiającemu następujące kary umowne:
 - 1) 10% wartości brutto niedostarczonego przedmiotu umowy w razie odstąpienia w całości lub części od umowy z powodu okoliczności, za które odpowiada Wykonawca,
 - 2) 0,2% wartości brutto niedostarczonego przedmiotu umowy w terminach, o których mowa w § 3 ust. 1 i 2, za każdy rozpoczęty dzień opóźnienia.
2. Łączna wysokość kar umownych określonych w ust. 1 pkt. 2 nie może przekroczyć 10% wartości maksymalnej brutto przedmiotu umowy określonej w § 1 ust. 9.
3. Wykonawca zobowiązuje się w przypadku niedostarczenia Zamawiającemu w terminie dokumentów określonych w § 2 ust. 17 zapłacić Zamawiającemu karę umowną w wysokości 10% wartości brutto zamówienia podstawowego określonego w § 1 ust. 5 umowy.
4. Kary określone w ust. 1 oraz w ust. 3 nie podlegają łączeniu.
5. Zamawiający może egzekwować kary umowne określone w § 8 ust. 1 pkt. 2, tj. za nieterminową realizację przedmiotu umowy oraz w § 8 ust. 3 przy opłacaniu faktur. Doręczenie Wykonawcy wystawionej przez Zamawiającego noty obciążeniowej, w której

określono: kwotę naliczonych kar umownych, podstawę ich naliczenia oraz wprowadzono oświadczenie o ich potrąceniu z wynagrodzenia, zastępuje wezwanie do zapłaty oraz oświadczenie zamawiającego o potrąceniu kar umownych.

6. Zapłata kary umownej, określonej w ust. 1 pkt. 2 oraz w ust. 3 nie zwalnia Wykonawcy od wykonania przedmiotu umowy.
7. Niezależnie od kar umownych określonych w ust. 1 Zamawiającemu przysługuje prawo dochodzenia odszkodowań na zasadach ogólnych prawa cywilnego, jeżeli poniesiona szkoda przekroczy wysokość zastrzeżonych kar umownych.

§ 9

CESJA WIERZYTELNOŚCI

1. Wykonawca nie może dokonać cesji wierzytelności wynikających z niniejszej umowy na rzecz osób trzecich z wyjątkiem banku kredytującego w zakresie niniejszej umowy.
2. W przypadku cesji wierzytelności wynikających z niniejszej umowy na rzecz banku kredytującego w zakresie niniejszej umowy, Wykonawca jest zobowiązany do poinformowania o tym na piśmie Zamawiającego.

§ 10

ZABEZPIECZENIE WYKONANIA UMOWY

1. Wykonawca wniósł zabezpieczenie należytego wykonania umowy w wysokości 10% kwoty określonej w § 1 ust. 5, tj. **PLN** (słownie złotych:)
w formie zgodnej z art. 148 ust. 1 ustawy z dnia 29 stycznia 2004 r. Prawo zamówień publicznych (tekst jednolity Dz. U. z 2015 r. poz. 2164 ze zm.).
2. Zabezpieczenie należytego wykonania umowy służyć będzie do pokrycia roszczeń z tytułu niewykonania lub nienależytego wykonania umowy.
3. Jeżeli z uwagi na przedłużającą się realizację przedmiotu umowy poza termin określony w § 3 ust.2 umowy (termin wykonania zamówienia opcjonalnego), niezależnie od przyczyn tego przedłużenia, zabezpieczenie wniesione w formie gwarancji bankowych, ubezpieczeniowych lub poręczeniach wygasnąby przed terminem faktycznej realizacji umowy, Wykonawca na 14 dni roboczych przed wygaśnięciem tego zabezpieczenia przedstawi Zamawiającemu stosowny aneks do gwarancji/poręczenia lub nową gwarancję/poręczenie lub wpłaci odpowiednie zabezpieczenie w formie pieniężnej.
4. W przypadku gdy Wykonawca nie przedstawi zamawiającemu stosownego aneksu do gwarancji/poręczenia lub nowej gwarancji/poręczenia lub nie wpłaci odpowiedniego zabezpieczenia w formie pieniężnej Zamawiający zastrzega sobie prawo do odstąpienia od umowy z winy Wykonawcy ze skutkiem określonym w § 8 ust. 1 pkt. 1.
5. Zabezpieczenie należytego wykonania umowy zostanie zwrócone w następujących terminach:
 - 1) 70% zabezpieczenia należytego wykonania umowy, tj. kwotę **PLN**, gwarantującą zgodne z umową wykonanie przedmiotu zamówienia, w terminie

30 dni od dnia wykonania zamówienia i uznania przez Zamawiającego za należycie wykonane,

- 2) 30% zabezpieczenia należytego wykonania umowy, tj. kwotęPLN, w terminie nie później niż w 15 dniu po upływie okresu rękojmi za wady.

§ 11 ZMIANA TREŚCI UMOWY

1. W razie zaistnienia istotnej zmiany okoliczności powodującej, że wykonanie umowy nie leży w interesie publicznym, czego nie można było przewidzieć w chwili zawarcia umowy, Zamawiający może odstąpić od umowy w terminie 30 dni od powzięcia wiadomości o tych okolicznościach.
2. Strony przewidują możliwość dokonywania zmian w treści umowy w stosunku do treści oferty Wykonawcy, w sytuacji gdy:
 - 1) powstała możliwość zastosowania nowszych lub korzystniejszych dla Zamawiającego rozwiązań technologicznych lub technicznych nie powodujących zmiany przedmiotu umowy i nie powodujących podwyższenia ceny;
 - 2) zachodzi konieczność zmiany terminu realizacji przedmiotu umowy określonego w § 3 ust. 1 i 2 umowy w związku z przedłużającą się procedurą przetargową na skutek korzystania przez Wykonawców ze środków ochrony prawnej, w takim przypadku Zamawiający zastrzega sobie możliwość wydłużenia terminu realizacji umowy określonego w § 3 ust. 1 i 2 umowy o czas trwania procedury odwoławczej;
 - 3) zachodzi konieczność zmiany terminu realizacji przedmiotu umowy określonego w § 3 ust. 1 i 2 umowy w związku z brakiem wyboru najkorzystniejszej oferty w pierwotnym terminie związania ofertą z powodu okoliczności, za które odpowiada Zamawiający, w takim przypadku Zamawiający zastrzega sobie możliwość wydłużenia terminu realizacji umowy określonego w § 3 ust. 1 i 2 umowy o czas jaki upłynie od pierwotnego terminu związania ofertą do daty wyboru najkorzystniejszej oferty.
 - 4) nastąpi zmiana wysokości podatku od towarów i usług VAT. Zmiana stawki podatku VAT nie będzie miała wpływu na wartość brutto przedmiotu umowy.
3. Wszelkie zmiany lub uzupełnienia niniejszej umowy wymagają formy pisemnej pod rygorem nieważności.

§ 12 INNE POSTANOWIENIA

1. Odstąpienie od umowy wymaga formy pisemnej.
2. W sprawach nieuregulowanych umową zastosowanie mają obowiązujące przepisy prawa, w tym w szczególności przepisy Kodeksu cywilnego oraz ustawy Prawo zamówień publicznych.
3. W przypadku zaistnienia jakichkolwiek rozbieżności pomiędzy postanowieniami zawartymi w załącznikach do umowy, a warunkami ustalonymi w umowie, wiążące są postanowienia umowy.

4. Sądem właściwym dla spraw niniejszej umowy jest sąd właściwy dla siedziby Zamawiającego.
5. Umowę sporządzono w czterech egzemplarzach, z których 3 egzemplarze otrzymuje Zamawiający, a jeden egzemplarz otrzymuje Wykonawca.
6. Integralną część umowy stanowią załączniki:
 - załącznik 1 – Specyfikacja techniczna nr ST - 19/KGP/2008 edycja Maj 2016 rok,
 - załącznik 2 – Wykaz jednostek Policji wraz z zapotrzebowaniem,
 - załącznik 3 – Wykaz adresów Odbiorców,

ZAMAWIAJĄCY

WYKONAWCA

Sporządzono w 4 egz.:

- egz. nr 1 – BLP KGP
- egz. nr 2 – Wykonawca
- egz. nr 3 – WF-K BF KGP
- egz. nr 4 – WZPiFP BF KGP

PROJEKT UMOWY

Egz.

UMOWA NR/BLP/...../Ckt/17/.....

zawarta dnia 2017 r. w Warszawie pomiędzy:

Skarbem Państwa - Komendantem Głównym Policji z siedzibą w Warszawie, ul. Puławska 148/150, zwanym w treści umowy Zamawiającym, reprezentowanym przez:

-
-

oraz przy kontrasygnacie:

-
-

a.....

zwanym w treści umowy Wykonawcą, reprezentowanym przez:

-

po przeprowadzeniu postępowania o udzielenie zamówienia publicznego w trybie przetargu nieograniczonego, nr sprawy 40/Ckt/17/RG na podstawie ustawy z dnia 29 stycznia 2004 r. Prawo zamówień publicznych (tekst jednolity Dz. U. z 2015 r. poz. 2164 ze zm.), zwanej dalej ustawą Pzp, o następującej treści:

§ 1

PRZEDMIOT UMOWY

1. Przedmiotem umowy jest produkcja i dostawa **swetrów**, zwanych dalej przedmiotem umowy, wykonanych zgodnie ze specyfikacją techniczną ST – 19/KGP/2008 edycja Maj 2016 rok, stanowiącą załącznik nr 1 do niniejszej umowy oraz ofertą Wykonawcy
2. Zamawiający przewiduje w ramach niniejszej umowy możliwość skorzystania z prawa opcji.
3. Na podstawie niniejszej umowy Wykonawca sprzedaje a Zamawiający nabywa:
 - 1) w ramach zamówienia podstawowego (gwarantowanego) **5 200 szt. swetrów**,
 - 2) w ramach zamówienia opcjonalnego **1 300 szt. swetrów**.
4. Wartość netto (bez podatku VAT) przedmiotu umowy w ramach zamówienia podstawowego (gwarantowanego) **PLN** (słownie złotych:
5. Wartość brutto (wraz z podatkiem VAT) przedmiotu umowy w ramach zamówienia podstawowego (gwarantowanego) wynosi **PLN** (słownie złotych:
6. Wartość netto (bez podatku VAT) przedmiotu umowy w ramach zamówienia opcjonalnego wynosi **PLN** (słownie złotych:

7. Wartość brutto (wraz z podatkiem VAT) przedmiotu umowy w ramach zamówienia opcjonalnego wynosi PLN (słownie złotych:
8. Razem maksymalna wartość netto (bez podatku VAT) przedmiotu umowy wynosi PLN (słownie złotych:
9. Razem maksymalna wartość brutto (wraz z podatkiem VAT) przedmiotu umowy wynosi PLN (słownie złotych:
10. Wartość brutto obejmuje wszystkie koszty związane z wykonaniem przedmiotu umowy, a w szczególności podatki, koszty opakowania i dostarczenia przedmiotu umowy do magazynów Odbiorców.
11. Cena jednostkowa brutto 1 szt. swetra dla wyrobów zakupionych w ramach zamówienia podstawowego oraz opcjonalnego będzie identyczna. Do dnia wygaśnięcia umowy będzie obowiązywała cena stała, która nie podlega zmianie w trakcie realizacji umowy.
12. Przedmioty umowy zakupione w ramach zamówienia opcjonalnego będą tożsame z wyrobami zakupionymi w ramach zamówienia podstawowego (gwarantowanego).

§ 2

OBOWIĄZKI STRON

1. W przypadku powierzenia wykonania całości lub części przedmiotu umowy podwykonawcom Wykonawca ponosi pełną odpowiedzialność za działania podwykonawców jak za działania własne.
2. Wykonawca może skorzystać z podwykonawcy wyłącznie w zakresie, który wskazał w swojej ofercie.
3. Wykonawca może dokonać zamiany podwykonawcy po pisemnym poinformowaniu o tym Zamawiającego (z podaniem przyczyn zamiany) i uzyskaniu jego zgody na zamianę podwykonawcy.
4. Jeżeli zmiana albo rezygnacja z podwykonawcy dotyczy podmiotu, na którego zasoby Wykonawca powoływał się, na zasadach określonych w art. 22a ustawy z dnia 29 stycznia 2004 r. Prawo zamówień publicznych (tekst jednolity Dz. U. z 2015 r. poz. 2164 ze zm.), w celu wykazania spełniania warunków udziału w postępowaniu, o których mowa w art. 22 ust. 1 ustawy z dnia 29 stycznia 2004 r. Prawo zamówień publicznych (tekst jednolity Dz. U. z 2015 r. poz. 2164 ze zm.), Wykonawca jest obowiązany wykazać Zamawiającemu, iż proponowany inny podwykonawca lub Wykonawca samodzielnie spełnia je w stopniu nie mniejszym niż wymagany w trakcie postępowania o udzielenie zamówienia.
5. Niezwłocznie po podpisaniu umowy Wykonawca/Pełnomocnik konsorcjum jest zobowiązany do pisemnego podania Zamawiającemu informacji o podwykonawcach (nazwa, adres, dane do kontaktu: numer telefonu, e-mail, numer faxu) oraz miejsc wykonywania przedmiotu umowy (nazwa, adres, dane do kontaktu: numer telefonu, e-mail, numer faxu).
6. Wykonawca jest zobowiązany do wykonania przedmiotu umowy w zakładzie/ach produkcyjnym/ych wskazanym/ych w ofercie.
7. Wykonawca może wykonywać przedmiot umowy w innym/ych zakładzie/ach po pisemnym poinformowaniu Zamawiającego i uzyskaniu jego pisemnej zgody na zmianę.

8. Każdy zakład produkcyjny w którym będzie realizowany przedmiot umowy musi posiadać wdrożony system zarządzania jakością w zakresie produkcji odzieży. Na potwierdzenie ww. wymagania Wykonawca niezwłocznie po podpisaniu umowy dostarczy Zamawiającemu opis urządzeń technicznych oraz środków organizacyjno-technicznych zastosowanych w celu zapewnienia jakości. W przypadku posiadania przez zakład/y produkcyjny/e certyfikatu potwierdzającego wdrożenie systemu zarządzania jakością w zakresie produkcji odzieży należy go dostarczyć wraz z przedmiotowym opisem.
9. Wykonawca/Pełnomocnik konsorcjum jest zobowiązany do sporządzenia dokumentacji techniczno-technologicznej przedmiotu umowy zgodnej ze specyfikacją techniczną ST - 19/KGP/2008 edycja Maj 2016 rok w niezbędnej liczbie i przekazania co najmniej po jednym jej egzemplarzu członkom konsorcjum i podwykonawcom, Zamawiającemu oraz „organowi upoważnionemu”.
10. Dokumentacja techniczno-technologiczna Wykonawcy określona w ust. 9, przedstawiona do realizacji produkcji, powinna zawierać co najmniej:
 - 1) identyfikację wyrobu, nazwę;
 - 2) rysunki poglądowe;
 - 3) wykaz surowców, materiałów i dodatków;
 - 4) zestawienie elementów składowych;
 - 5) zestawienie średniego zużycia materiałów i dodatków;
 - 6) warunki wykonania wyrobu:
 - a) rodzaje szwów i ściegów łączących elementy wyrobu,
 - b) gęstość ściegów,
 - c) ilość, rozmieszczenie i wymiary rygli,
 - d) podstawowe operacje wykonania wyrobu,
 - 7) rysunki określające sposób wymiarowania wyrobu, pozycjonowania elementów,
 - 8) etapy kontroli podczas produkcji wyrobu: kontrola wstępna surowców, materiałów i dodatków, kontrola międzyoperacyjna i końcowa;
 - 9) tabelę wymiarów wyrobu gotowego (dla wszystkich zamawianych rozmiarów);
 - 10) tabelę wymiarów stałych i pomocniczych (np.: rękawy, napisy, plisy);
 - 11) zasady znakowania (rozmieszczenie, zawartość);
 - 12) zasady transportu, przechowywania, konserwacji i naprawy;
 - 13) instrukcję użytkowania;
 - 14) gwarancję Wykonawcy.
11. Wykonawca/Pełnomocnik konsorcjum jest zobowiązany do wykonania, w oparciu o określoną w ust. 9 i 10 dokumentację, wzorów przedmiotu umowy zgodnych z egzemplarzem określonym w § 4 ust. 10 w niezbędnej liczbie i przekazania ich członkom konsorcjum i podwykonawcom.

12. Wszystkie egzemplarze przedmiotu umowy muszą być wykonane zgodnie z dokumentacją określoną w ust. 9 i 10 oraz wzorem określonym w ust. 11. W przypadku wątpliwości wiążące są zapisy specyfikacji technicznej ST - 19/KGP/2008 edycja Maj 2016 rok, stanowiącej załącznik nr 1 do umowy.
13. Wykonawca zobowiązuje się do zabezpieczenia przedmiotu umowy przed dostępem osób nieupoważnionych w czasie jego wykonywania, przechowywania i transportu.
14. Wykonawca zobowiązuje się do pisemnego poinformowania Zamawiającego o stanie realizacji przedmiotu umowy w przypadku spodziewanego opóźnienia w realizacji umowy lub wystąpienia innych problemów związanych z terminowym wykonaniem umowy, w szczególności, gdy pojawi się zagrożenie jej wykonania.
15. Zamawiający jest uprawniony do kontroli u Wykonawcy i jego podwykonawców przebiegu wykonania umowy, a Wykonawca zobowiązany jest zapewnić warunki do jej przeprowadzenia, w tym umożliwić wstęp do miejsc wykonywania przedmiotu umowy oraz udostępnić do wglądu dokumentację potwierdzającą źródła pochodzenia materiałów i ich identyfikowalność z przedstawionymi wynikami badań.
16. Na każdym etapie realizacji umowy na pisemne żądanie Zamawiającego Wykonawca jest zobowiązany do przedstawienia stanu realizacji umowy w formie harmonogramu. Zamawiający każdorazowo w pisemnym wezwaniu określi, jakie informacje mają być zawarte w ww. harmonogramie.
17. Odbiorcy zgłoszą swoje potrzeby Wykonawcy w terminie do 7 dni roboczych (Definicja: od poniedziałku do piątku w godz. 8:00–15:00) od daty podpisania umowy faksem na numer za potwierdzeniem jego odbioru przez Wykonawcę.
18. W każdym zgłoszeniu potrzeb będzie określona liczba oraz rozmiary przedmiotu umowy.
19. Zamawiający zastrzega sobie prawo żądania, aby do 30% ogólnej liczby przedmiotu umowy stanowiły rozmiary nietypowe. W przypadku wątpliwości dotyczących rozmiarów podanych przez Odbiorcę w zgłoszeniu potrzeb, wszystkie uzgodnienia w tym zakresie winny być potwierdzone pisemnie przez Wykonawcę i Odbiorcę.
20. Zamawiający nie będzie dokonywał przedpłat na wykonanie przedmiotu umowy.

§ 3

TERMINY DOSTAW

1. Termin realizacji zamówienia podstawowego (gwarantowanego) określonego w § 1 ust. 3 pkt. 1) niniejszej umowy do dnia (zgodnie z ofertą Wykonawcy nie później jednak niż do 03.11.2017 r.) w maksymalnie dwóch partiach.
2. Termin realizacji zamówienia opcjonalnego określonego w § 1 ust. 3 pkt. 2) niniejszej umowy do dnia 20.11.2017 r. w jednej partii.
3. Jeżeli termin określony w ust 1 przypadnie na sobotę lub dzień ustawowo wolny od pracy, strony przyjmują jako termin realizacji datę pierwszego dnia roboczego po sobocie lub dniu ustawowo wolnym od pracy na który przypada termin realizacji określony w ust 1.
4. Terminy wskazane w ust. 1 i 2 mają charakter ściśle określony.

5. W przypadku nie skorzystania z prawa opcji Zamawiający zastrzega sobie prawo do odstąpienia od umowy w całości lub od jej niezrealizowanej części bez wyznaczania dodatkowego terminu realizacji na zasadzie określonej w art. 492 KC w przypadku nie zrealizowania dostaw w terminie określonym w ust. 1.
6. W przypadku skorzystania z prawa opcji Zamawiający zastrzega sobie prawo do odstąpienia od umowy w całości lub od jej niezrealizowanej części bez wyznaczania dodatkowego terminu realizacji na zasadzie określonej w art. 492 KC w przypadku nie zrealizowania dostaw w terminie określonym w ust. 1.
7. W przypadku skorzystania z prawa opcji Zamawiający zastrzega sobie prawo do odstąpienia od zamówienia opcjonalnego w całości lub od jego niezrealizowanej części bez wyznaczania dodatkowego terminu realizacji na zasadzie określonej w art. 492 KC w przypadku nie zrealizowania dostaw w terminie określonym w ust. 2.
8. Przedmiot umowy należy dostarczyć do jednostek organizacyjnych Policji wymienionych w załączniku nr 3, zwanych dalej Odbiorcami w ciągu 7 dni od daty odbioru jakościowego.
9. Zamawiający może na każdym etapie realizacji umowy wskazać Wykonawcy pisemnie inne miejsce lub miejsca na terenie Polski dostarczenia przedmiotu umowy niż określone w załączniku nr 3, nie później jednak niż na 14 dni roboczych przed terminem dostaw.
10. Zamawiający może na każdym etapie realizacji umowy wystąpić do Wykonawcy o dostarczenia przedmiotu umowy w inne miejsce lub miejsca na terenie Polski niż określone w załączniku nr 3 później niż na 14 dni roboczych przed terminem dostaw.
11. W przypadku określonym ust. 10 Zamawiający musi uzyskać pisemną zgodę Wykonawcy na zmianę miejsca dostarczenia przedmiotu umowy.
12. Zamawiający jest uprawniony do złożenia pisemnego oświadczenia o skorzystaniu z prawa opcji w terminie do 15.09.2017 r.
13. Zamawiający może wystąpić do Wykonawcy z pisemnym oświadczeniem o skorzystaniu z prawa opcji po 15.09.2017 r.
14. W przypadku określonym ust. 13 Zamawiający musi uzyskać pisemną zgodę Wykonawcy na zrealizowanie zamówienia w ramach prawa opcji.
15. Wykonawca musi w terminie do 5 dni od otrzymania wniosku określonego w ust. 13 udzielić Zamawiającemu odpowiedzi na piśmie.
16. W przypadku skorzystania przez Zamawiającego z prawa opcji Odbiorcy zgłoszą swoje potrzeby ilościowo-rozmiarowe Wykonawcy faksem na numer (za potwierdzeniem odbioru zapotrzebowania przez Wykonawcę) w terminie do 7 dni roboczych od daty złożenia przez Zamawiającego oświadczenia o skorzystaniu z prawa opcji.

§ 4

NADZÓR

1. Przedmiot umowy podlega ocenie zgodności na podstawie ustawy z dnia 17 listopada 2006 r. o systemie oceny zgodności wyrobów przeznaczonych na potrzeby obronności i bezpieczeństwa państwa (Dz. U. Nr 235, poz. 1700 z późn. zm.) oraz zgodnie z rozporządzeniem Ministra Spraw Wewnętrznych dnia 18 marca 2013 r. w sprawie prowadzenia oceny zgodności wyrobów przeznaczonych na potrzeby bezpieczeństwa państwa

oraz wykazu tych wyrobów (Dz. U. z dnia 21 marca 2013 r. poz. 382, Dz. U. z 12 grudnia 2016 r. poz. 2092).

2. Przedmiot umowy jest objęty nadzorem nad czynnościami związanymi z wyrobem wprowadzanym do użytku przez „organ upoważniony”, tj. Dyrektora ITB „MORATEX” z siedzibą w Łodzi przy ul. M. Skłodowskiej - Curie 3, fax. 42 636-92-26, zgodnie z § 2 ust. 1 rozporządzenia Ministra Spraw Wewnętrznych i Administracji z dnia 29 sierpnia 2007 r. w sprawie szczegółowego sposobu sprawowania nadzoru nad czynnościami związanymi z wyrobem wprowadzanym do użytku w komórkach i jednostkach organizacyjnych podległych lub nadzorowanych przez ministra właściwego do spraw wewnętrznych (Dz. U. Nr 170, poz. 1201).
3. Przedmiot umowy Wykonawca zgłosi do objęcia go nadzorem „organowi upoważnionemu” w formie pisemnej, nie później niż w ciągu 5 dni roboczych od daty podpisania umowy, wraz z kopią umowy i specyfikacją techniczną stanowiącą załącznik nr 1 do umowy.
4. W przypadku skorzystania przez Zamawiającego z prawa opcji Wykonawca umowy zgłosi do objęcia nadzorem „organowi upoważnionemu” partii przedmiotu umowy objętej zamówieniem opcjonalnym w formie pisemnej, nie później niż w ciągu 5 dni roboczych od daty złożenia przez Zamawiającego oświadczenia o skorzystaniu z prawa opcji, wraz z kopią ww. oświadczenia Zamawiającego i specyfikacją techniczną stanowiącą załącznik nr 1 do umowy.
5. Przedmiot umowy musi spełniać wymagania zawarte w specyfikacji technicznej stanowiącej załącznik nr 1 do niniejszej umowy.
6. Parametry przedmiotu umowy określone w specyfikacji technicznej stanowiącej załącznik nr 1 do niniejszej umowy należy potwierdzić wymaganymi dokumentami aktualnymi dla danej partii przedmiotu umowy, zgodnie z punktem 10 specyfikacji technicznej ST - 19/KGP/2008 edycja Maj 2016 rok, stanowiącej załącznik nr 1 do umowy.
7. Wykonawca jest zobowiązany do zapewnienia „organowi upoważnionemu” właściwej pomocy niezbędnej do prawidłowego sprawowania nadzoru nad wyrobem w szczególności: przekazania „organowi upoważnionemu” dokumentów oraz umożliwienia wstępu do pomieszczeń Wykonawcy i jego podwykonawców, w których wykonywane są prace wchodzące w zakres realizowanej umowy.
8. Wykonawca zobowiązany jest do umożliwienia realizacji zadań „organowi upoważnionemu”, w szczególności wykonania wskazanych przez ten organ czynności.
9. Wykonawca zobowiązany jest do wystawienia deklaracji zgodności w zakresie obronności i bezpieczeństwa dla wyrobu gotowego zgodnie z ustawą z dnia 17 listopada 2006 r. o systemie oceny zgodności wyrobów przeznaczonych na potrzeby obronności i bezpieczeństwa państwa (Dz. U. Nr 235, poz. 1700 z późn. zm.).
10. Jeden egzemplarz wzoru przedmiotu umowy w oparciu o który Instytut Technologii Bezpieczeństwa „MORATEX” wystawił aktualne zaświadczenie (Świadectwo Zgodności Wzoru Wyrobu) potwierdzające, iż oferowany przedmiot zamówienia spełnia parametry jakościowe, techniczne i użytkowe zgodnie z wymaganiami Zamawiającego zawartymi w specyfikacji technicznej ST - 19/KGP/2008 edycja Maj 2016 rok, Wykonawca przekazuje Zamawiającemu niezwłocznie po zawarciu umowy. Staje się on wzorem do umowy

i pozostaje w dyspozycji Zamawiającego. Egzemplarza tego nie wlicza się do ogólnej liczby przedmiotu umowy określonego w § 1 umowy.

11. W przypadku, gdy nie ma możliwości pobrania próbek (np. materiałów, wyrobów gotowych) – przy udziale „organu upoważnionego” w trakcie produkcji – do przeprowadzenia badań laboratoryjnych określonych w ust. 6, „organ upoważniony” wskaże egzemplarze gotowych wyrobów, które zostaną poddane badaniom w laboratorium akredytowanym (w zależności od zakresu wymaganych badań – maksymalnie 20 szt.). Egzemplarze tych nie wlicza się do ogólnej liczby przedmiotu umowy określonej w § 1 ust. 3 umowy. Koszty związane z dostarczeniem prób do badań oraz przeprowadzeniem badań ponosi Wykonawca.
12. W przypadku niepotwierdzenia przez „organ upoważniony” zgodności wyrobu zgłoszonego przez Wykonawcę ze specyfikacją techniczną stanowiącą załącznik nr 1 do umowy oraz niedokonania skutecznego usunięcia tych niezgodności, Zamawiający zastrzega sobie prawo do odstąpienia od umowy z winy Wykonawcy ze skutkiem określonym w § 8 ust. 1 pkt. 1.
13. Zamawiający w uzasadnionych przypadkach ma prawo do pobrania losowo prób gotowego przedmiotu umowy (maksymalnie 10 szt.), surowców (materiałów) lub poszczególnych elementów przedmiotu umowy do badań laboratoryjnych celem sprawdzenia wskaźników użytkowych, na które istnieją znormalizowane metody badań. Egzemplarze tych nie wlicza się do ogólnej liczby przedmiotu umowy określonej w § 1 ust. 3 umowy. Koszty związane z ewentualnym dostarczeniem prób surowców (materiałów) i egzemplarzy przedmiotu umowy do badań oraz przeprowadzenia badań ponosi Wykonawca.

§ 5 ODBIÓR

1. Przedmiot umowy podlega odbiorowi jakościowemu dokonywanemu przez przedstawicieli Zamawiającego.
2. Czynności odbioru jakościowego odbędą się na terenie Polski w magazynie Wykonawcy lub w innym miejscu na terenie Polski, uzgodnionym pomiędzy stronami umowy.
3. Dostarczany przedmiot umowy musi być fabrycznie nowy i pochodzić z bieżącej produkcji (danego roku).
4. Podstawą odbioru partii produkcyjnej jest spełnienie wymagań zawartych w specyfikacji technicznej ST - 19/KGP/2008 edycja Maj 2016 rok, stanowiącej załącznik nr 1 do umowy.
5. Odbiór jakościowy nastąpi po potwierdzeniu przez „organ upoważniony” deklaracji zgodności wyrobu w zakresie OiB, o którym mowa w § 4 ust. 9.
6. Wykonawca musi przedstawić Zamawiającemu dla każdej partii wyrobów zgłoszonej do odbioru jakościowego potwierdzone przez „organ upoważniony” deklaracje zgodności w zakresie obronności i bezpieczeństwa dla wyrobu gotowego, które są określone w § 4 ust. 9 umowy, zgodnie z ustawą z dnia 17 listopada 2006 r. o systemie oceny zgodności wyrobów przeznaczonych na potrzeby obronności i bezpieczeństwa państwa (Dz. U. Nr 235, poz. 1700 z późn. zm.).

7. Wykonawca powiadomi Zamawiającego o przygotowaniu przedmiotu umowy do odbioru jakościowego z wyprzedzeniem co najmniej 5 dni roboczych przed proponowanym terminem odbioru jakościowego na numer faksu 22 60 130 59. Zamawiający zastrzega sobie prawo przeprowadzenia odbioru jakościowego w terminie do 5 dni roboczych po terminie proponowanym przez Wykonawcę.
8. Warunki odbioru jakościowego:
 - 1) odbioru jakościowego dokonuje się w celu organoleptycznego sprawdzenia zgodności wykonania wyrobu z wymaganiami specyfikacji technicznej ST - 19/KGP/2008 edycja Maj 2016 rok w zakresie jakości i estetyki wyrobu,
 - 2) ilość partii produkcyjnych Wykonawca uzgadnia z Zamawiającym,
 - 3) wyroby przewidziane do odbioru podlegają 100% kontroli przez komórkę Kontroli Jakości zakładu Wykonawcy.
9. Tryb i zasady przeprowadzenia odbioru wyrobu:
 - 1) odbioru partii produkcyjnej wyrobu dokonują osoby wyznaczone przez Zamawiającego.
 - 2) metodą „na ślepo” wg normy PN-N-03010:1983 wybiera się spośród zgłoszonych do odbioru 5% wyrobów (nie mniej niż 10 szt.) i sprawdza zgodność ich wykonania z wymaganiami specyfikacji technicznej ST - 19/KGP/2008 edycja Maj 2016 rok.
 - 3) podczas odbioru jakościowego ocenie podlegać będzie jakość i estetyka wykonania przedmiotu umowy, a w szczególności takie elementy jak:
 - a) szwy (ciągłość i równość, wykonanie bez zmarszczeń i wyciągnięć, zabezpieczenie przed pruciem),
 - b) połączenie elementów składowych (np. bez fałd i zgrubień),
 - c) kształt wyrobu (zniekształcenia i skrzywienia, estetyka wykonania poszczególnych elementów wyrobu).
10. Stwierdzenie w trakcie odbioru usterek, wad jakościowych skutkuje odstąpieniem od dalszego odbioru przedmiotu umowy do czasu usunięcia nieprawidłowości. Termin ponownego odbioru Wykonawca uzgodni z Zamawiającym. Wszelkie koszty związane z ponownym odbiorem ponosi Wykonawca.
11. Do każdego odbioru jakościowego Wykonawca sporządzi w trzech egzemplarzach specyfikację wysyłkową, w której wskaże Odbiorców i ilości kierowanych do nich dostaw w ujęciu ilościowo-rozmiarowym, z przeznaczeniem dla Zamawiającego, Wykonawcy i „organu upoważnionego”.
12. Odbiór jakościowy przedmiotu umowy potwierdzony zostanie protokołem odbioru jakościowego, podpisanym przez upoważnionych przedstawicieli Zamawiającego i Wykonawcy. Protokół ten sporządzony zostanie w 3 egzemplarzach, z których po jednym egzemplarzu otrzymują: Zamawiający, Wykonawca oraz „organ upoważniony”.
13. Odbiór ilościowy przedmiotu umowy dokonywany będzie przez pracowników Odbiorcy w jego siedzibie, z którego sporządzony zostanie dowód przyjęcia. Do każdej dostawy Wykonawca zobowiązany jest dostarczyć kopie potwierdzonych przez „organ upoważniony”

deklaracji zgodności wyrobu w zakresie OiB, kopię protokołu odbioru jakościowego oraz warunki gwarancji i reklamacji.

14. Wykaz osób wyznaczonych z ramienia Odbiorców do kontaktów z Wykonawcą stanowi załącznik nr 3 do umowy.
15. O terminie dostawy Wykonawca powiadomi Odbiorcę z wyprzedzeniem co najmniej trzech dni roboczych przed planowanym terminem dostawy na numer faksu wskazany w załączniku nr 3 do umowy z podaniem liczby i rozmiarów dostarczanych wyrobów.
16. Wykonawca dostarczy przedmiot umowy własnym transportem do magazynu Odbiorcy, na adres wskazany przez Odbiorcę w zapotrzebowaniu rozmiarowym w dni robocze od poniedziałku do piątku w godzinach 8:00 – 15:00.
17. Dostawa nastąpi po otrzymaniu przez Zamawiającego potwierdzonych deklaracji zgodności o których mowa w § 4 ust. 9 oraz po przeprowadzeniu odbioru jakościowego przedmiotu umowy.

§ 6

WARUNKI PŁATNOŚCI

1. Zamawiający opłaci należność za realizację umowy na podstawie poprawnie wystawionych przez Wykonawcę faktur VAT, przy czym na poszczególne dostawy dla każdego Odbiorcy, Wykonawca wystawi oddzielne faktury VAT.
2. Zamawiający dopuszcza płatności częściowe po zrealizowaniu każdej partii dostawy.
3. Wykonawca wystawiając fakturę VAT, wskaże jako płatnika:

Komenda Główna Policji

02-624 Warszawa, ul. Puławska 148/150

NIP 521-31-72-762 REGON 012137497

4. Wykonawca wystawione faktury VAT prześle na adres:

Komenda Główna Policji

Wydział Koordynacji Gospodarki Kwatermistrzowskiej BLP KGP

02-672 Warszawa, ul. Domaniewska 36/38

5. Podstawą opłacenia faktur za wykonanie przedmiotu umowy będzie poprawnie wystawiony dowód przyjęcia, o którym mowa w § 5 ust. 13.
6. Wszelkie rozliczenia finansowe między Zamawiającym a Wykonawcą będą prowadzone wyłącznie w złotych polskich.
7. Zamawiający opłaci należną do zapłaty kwotę przelewem na konto Wykonawcy, w terminie 30 dni od daty otrzymania prawidłowo wystawionej faktury VAT oraz dowodu przyjęcia.
8. Zamawiający upoważnia Wykonawcę do wystawienia faktury VAT bez podpisu przedstawiciela Zamawiającego.
9. Za datę zapłaty przyjmuje się datę obciążenia przez bank rachunku Zamawiającego.

10. Wykonawca jest zobowiązany przed rozpoczęciem produkcji przedłożyć Zamawiającemu informację o cenach jednostkowych (cena jednostkowa netto, cena jednostkowa brutto) według których będzie wystawiał faktury.
11. Łączna wartość i liczba przedmiotu umowy w ramach zrealizowanych dostaw częściowych nie może przekroczyć ogólnej liczby i wartości przedmiotu umowy określonych w § 1 niniejszej umowy.
12. W przypadku wystawiania faktur za dostawy przedmiotu umowy przez poszczególnych członków Konsorcjum, w terminie do 21 dni od daty zawarcia umowy Pełnomocnik (Lider) Konsorcjum przedstawi Zamawiającemu harmonogram dostaw realizowanych przez poszczególnych członków Konsorcjum z wyszczególnieniem ilości i wartości oraz rozmiarów.

§ 7

GWARANCJA I WARUNKI REKLAMACJI

1. Wykonawca odpowiada za wady prawne i fizyczne ujawnione w dostarczonym wyrobie i ponosi z tego tytułu wszelkie zobowiązania.
2. Jest zobowiązany do usunięcia wad fizycznych i do dostarczenia wyrobów wolnych od wad, jeżeli wady ujawnią się w ciągu okresu określonego w gwarancji.
3. Na wyprodukowane wyroby Wykonawca udzieli gwarancji na okres 18 miesięcy ich użytkowania, pod warunkiem przestrzegania zasad eksploatacji, konserwacji, transportu i przechowywania. Okres przechowywania wyrobu, po którym przysługuje okres gwarancji, wynosi 18 miesięcy, licząc od daty podpisania dowodu przyjęcia przez przedstawiciela Odbiorcy. W przypadku wydania wyrobu do użytkowania po okresie przechowywania dłuższym niż 18 miesięcy łączny okres gwarancji (przechowywanie + użytkowanie) wynosi 36 miesięcy.
4. Okres rękojmi za wady zostaje zrównany z łącznym okresem gwarancji.
5. W przypadku stwierdzenia w okresie gwarancji wad fizycznych Wykonawca rozpatrzy „protokół reklamacji” w ciągu 14 dni licząc od daty jego otrzymania od Odbiorcy. Brak informacji o wyniku rozpatrzenia reklamacji we wskazanym terminie zostanie potraktowany, jako uznanie reklamacji.
6. W przypadku uznania reklamacji Wykonawca:
 - 1) usunie wady w wyrobie w terminie 30 dni, licząc od daty otrzymania „protokołu reklamacji”,
 - 2) usunie wady w dostarczonym wyrobie w miejscu, w którym zostały ujawnione lub na własny koszt dostarczy je do swojej siedziby w celu ich usunięcia,
 - 3) wyroby wolne od wad dostarczy na własny koszt do miejsca, w którym wady zostały ujawnione,
 - 4) przedłuży termin gwarancji o czas, w którym wskutek wad wyrobu objętego gwarancją, uprawniony do gwarancji nie mógł z niego korzystać,
 - 5) wymieni wadliwy wyrób na nowy w terminie 30 dni licząc od daty otrzymania „protokołu reklamacji”, jeżeli usunięcie wad będzie niemożliwe bądź niewskazane,

- 6) ponosi odpowiedzialność z tytułu przypadkowej utraty lub uszkodzenia wyrobu od przyjęcia go do naprawy do czasu zwrócenia go (bez wad) do Odbiorcy.
7. Jeżeli Wykonawca nie uzna reklamacji, Odbiorca wadliwy wyrób prześle do zbadania do akredytowanej jednostki. Wydane orzeczenie traktowane będzie jako ostateczne. Koszty badania poniesie strona, której ocena okaże się błędna (Wykonawca lub Odbiorca). Wymiana wadliwego wyrobu nastąpi w ciągu 14 dni od daty orzeczenia na koszt Wykonawcy w przypadku jego winy.

§ 8

KARY UMOWNE

1. Wykonawca zobowiązuje się zapłacić Zamawiającemu następujące kary umowne:
 - 1) 10% wartości brutto niedostarczonego przedmiotu umowy w razie odstąpienia w całości lub części od umowy z powodu okoliczności, za które odpowiada Wykonawca,
 - 2) 0,2% wartości brutto niedostarczonego przedmiotu umowy w terminach, o których mowa w § 3 ust. 1 i 2, za każdy rozpoczęty dzień opóźnienia.
2. Łączna wysokość kar umownych określonych w ust. 1 pkt. 2 nie może przekroczyć 10% wartości maksymalnej brutto przedmiotu umowy określonej w § 1 ust. 9.
3. Zamawiający może egzekwować kary umowne określone w § 8 ust. 1 pkt. 2, tj. za nieterminową realizację przedmiotu umowy przy opłacaniu faktur. Doręczenie Wykonawcy wystawionej przez Zamawiającego noty obciążeniowej, w której określono: kwotę naliczonych kar umownych, podstawę ich naliczenia oraz wprowadzono oświadczenie o ich potrąceniu z wynagrodzenia, zastępuje wezwanie do zapłaty oraz oświadczenie zamawiającego o potrąceniu kar umownych.
4. Zapłata kary umownej, określonej w ust. 1 pkt. 2 nie zwalnia Wykonawcy od wykonania przedmiotu umowy.
5. Niezależnie od kar umownych określonych w ust. 1 Zamawiającemu przysługuje prawo dochodzenia odszkodowań na zasadach ogólnych prawa cywilnego, jeżeli poniesiona szkoda przekroczy wysokość zastrzeżonych kar umownych.

§ 9

CESJA WIERZYTELNOŚCI

1. Wykonawca nie może dokonać cesji wierzytelności wynikających z niniejszej umowy na rzecz osób trzecich z wyjątkiem banku kredytującego w zakresie niniejszej umowy.
2. W przypadku cesji wierzytelności wynikających z niniejszej umowy na rzecz banku kredytującego w zakresie niniejszej umowy, Wykonawca jest zobowiązany do poinformowania o tym na piśmie Zamawiającego.

§ 10

ZABEZPIECZENIE WYKONANIA UMOWY

1. Wykonawca wniósł zabezpieczenie należytego wykonania umowy w wysokości 10% kwoty określonej w § 1 ust. 5, tj. PLN (słownie złotych:)
2. Zabezpieczenie należytego wykonania umowy służyć będzie do pokrycia roszczeń z tytułu niewykonania lub nienależytego wykonania umowy.
3. Jeżeli z uwagi na przedłużającą się realizację przedmiotu umowy poza termin określony w § 3 ust.2 umowy (termin wykonania zamówienia opcjonalnego), niezależnie od przyczyn tego przedłużenia, zabezpieczenie wniesione w formie gwarancji bankowych, ubezpieczeniowych lub poręczeniach wygasłoby przed terminem faktycznej realizacji umowy, Wykonawca na 14 dni roboczych przed wygaśnięciem tego zabezpieczenia przedstawi Zamawiającemu stosowny aneks do gwarancji/poręczenia lub nową gwarancję/poręczenie lub wpłaci odpowiednie zabezpieczenie w formie pieniężnej.
4. W przypadku gdy Wykonawca nie przedstawi zamawiającemu stosownego aneksu do gwarancji/poręczenia lub nowej gwarancji/poręczenia lub nie wpłaci odpowiedniego zabezpieczenia w formie pieniężnej Zamawiający zastrzega sobie prawo do odstąpienia od umowy z winy Wykonawcy ze skutkiem określonym w § 8 ust. 1 pkt. 1.
5. Zabezpieczenie należytego wykonania umowy zostanie zwrócone w następujących terminach:
 - 1) 70% zabezpieczenia należytego wykonania umowy, tj. kwotę PLN, gwarantującą zgodne z umową wykonanie przedmiotu zamówienia, w terminie 30 dni od dnia wykonania zamówienia i uznania przez Zamawiającego za należyte wykonane,
 - 2) 30% zabezpieczenia należytego wykonania umowy, tj. kwotę PLN, w terminie nie później niż w 15 dniu po upływie okresu rękojmi za wady.

§ 11

ZMIANA TREŚCI UMOWY

1. W razie zaistnienia istotnej zmiany okoliczności powodującej, że wykonanie umowy nie leży w interesie publicznym, czego nie można było przewidzieć w chwili zawarcia umowy, Zamawiający może odstąpić od umowy w terminie 30 dni od powzięcia wiadomości o tych okolicznościach.
2. Strony przewidują możliwość dokonywania zmian w treści umowy w stosunku do treści oferty Wykonawcy, w sytuacji gdy:
 - 1) powstała możliwość zastosowania nowszych lub korzystniejszych dla Zamawiającego rozwiązań technologicznych lub technicznych nie powodujących zmiany przedmiotu umowy i nie powodujących podwyższenia ceny;
 - 2) zachodzi konieczność zmiany terminu realizacji przedmiotu umowy określonego w § 3 ust. 1 i 2 umowy w związku z przedłużającą się procedurą przetargową na skutek korzystania przez Wykonawców ze środków ochrony prawnej, w takim przypadku Zamawiający zastrzega sobie możliwość wydłużenia terminu realizacji umowy określonego w § 3 ust. 1 i 2 umowy o czas trwania procedury odwoławczej;

- 3) zachodzi konieczność zmiany terminu realizacji przedmiotu umowy określonego w § 3 ust. 1 i 2 umowy w związku z brakiem wyboru najkorzystniejszej oferty w pierwotnym terminie związania ofertą z powodu okoliczności, za które odpowiada Zamawiający, w takim przypadku Zamawiający zastrzega sobie możliwość wydłużenia terminu realizacji umowy określonego w § 3 ust. 1 i 2 umowy o czas jaki upłynie od pierwotnego terminu związania ofertą do daty wyboru najkorzystniejszej oferty.
 - 4) nastąpi zmiana wysokości podatku od towarów i usług VAT. Zmiana stawki podatku VAT nie będzie miała wpływu na wartość brutto przedmiotu umowy.
3. Wszelkie zmiany lub uzupełnienia niniejszej umowy wymagają formy pisemnej pod rygorem nieważności.

§ 12

INNE POSTANOWIENIA

1. Odstąpienie od umowy wymaga formy pisemnej.
2. W sprawach nieuregulowanych umową zastosowanie mają obowiązujące przepisy prawa, w tym w szczególności przepisy Kodeksu cywilnego oraz ustawy Prawo zamówień publicznych.
3. W przypadku zaistnienia jakichkolwiek rozbieżności pomiędzy postanowieniami zawartymi w załącznikach do umowy, a warunkami ustalonymi w umowie, wiążące są postanowienia umowy.
4. Sądem właściwym dla spraw niniejszej umowy jest sąd właściwy dla siedziby Zamawiającego.
5. Umowę sporządzono w czterech egzemplarzach, z których 3 egzemplarze otrzymuje Zamawiający, a jeden egzemplarz otrzymuje Wykonawca.
6. Integralną część umowy stanowią załączniki:
 - załącznik 1 – Specyfikacja techniczna nr ST - 19/KGP/2008 edycja Maj 2016 rok,
 - załącznik 2 – Wykaz jednostek Policji wraz z zapotrzebowaniem,
 - załącznik 3 – Wykaz adresów Odbiorców,

ZAMAWIAJĄCY

WYKONAWCA

Sporządzono w 4 egz.:
- egz. nr 1 – BLP KGP
- egz. nr 2 – Wykonawca
- egz. nr 3 – WF-K BF KGP
- egz. nr 4 – WZPiFP BF KGP

Załącznik nr 2

do umowy nr

**Wykaz jednostek Policji wraz z zapotrzebowaniem
na swetry**

1. KGP w Warszawie – szt.,
2. KWP w Białymstoku – szt.,
3. KWP w Bydgoszczy – szt.,
4. KWP w Gdańsku – szt.,
5. KWP w Gorzowie Wlkp. – szt.,
6. KWP w Katowicach – szt.,
7. KWP w Kielcach – szt.,
8. KWP w Krakowie – szt.,
9. KWP w Lublinie – szt.,
10. KWP w Łodzi – szt.,
11. KWP w Olsztynie – szt.,
12. KWP w Opolu – szt.,
13. KWP w Poznaniu – szt.,
14. KWP w Radomiu – szt.,
15. KWP w Rzeszowie – szt.,
16. KWP w Szczecinie – szt.,
17. KWP we Wrocławiu – szt.,
18. KSP w Warszawie – szt.,
19. SP w Katowicach – szt.,
20. SP w Pile – szt.,
21. SP w Słupsku – szt.,
22. CSP w Legionowie – szt.

Załącznik nr 3 do umowy/BLP/...../Ckt/...../....

WYKAZ
adresów Odbiorców i osób do kontaktów

Lp	Jednostka Policji	Wyznaczona osoba adres e-mail	Telefon kontaktowy i faks	Adres dostawy
1.	KGP w Warszawie	Izabela Jakubowska izabela.jakubowska@policja.gov.pl	Tel. 22 601 15 60 Faks 22 601 30 59 i 22 601 38 72	00-699 Warszawa ul. Taborowa 33c
2.	KWP Białystok	Iwona Sapoćko iwona.sapocko@bk.policja.gov.pl	Tel. 85 670 21 54 Faks 85 670 32 71	15-346 Białystok ul. Wspólna 32
3.	KWP Bydgoszcz	Hanna Guzińska hanna.guzinska@bg.policja.gov.pl	Tel. 52 588 15 84 Faks 52 525 55 95	85-720 Bydgoszcz ul. Hławska 1
4.	KWP Gdańsk	Zdzisław Bilejczyk zdzislaw.bilejczyk@gd.policja.gov.pl	Tel. 58 321 48 72 Faks 58 321 48 18; i 58 32 14 965	80-044 Gdańsk, ul. Trakt Św. Wojciecha 47
5.	KWP Gorzów Wlkp.	Urszula Bara urszula.bara@go.policja.gov.pl	Tel. 95 738 14 31 95 738 14 29 Faks 95 738 14 55	Łagodzin, ul. Dobra 2, 66-446 Deszczno
6.	KWP Katowice	Iwona Forma, Barbara Paks iwona.forma@ka.policja.gov.pl barbara.paks@ka.policja.gov.pl	Tel. 32 200 31 43 32 200 31 17 Faks 32 200 31 49	40-068 Katowice, ul. Koszarowa 17
7.	KWP Kielce	Małgorzata Tokarczyk malgorzata.tokarczyk@ki.policja.gov.pl	Tel. 41 349 28 15 Faks 41 349 28 05	25-045 Kielce, ul. Kusocińskiego 51
8.	KWP Kraków	Agnieszka Gibek agnieszka.gibek@malopolska.policja.gov.pl	Tel. 12 615 46 01 Faks 12 615 46 06	31-571 Kraków, ul. Mogilska 109
9.	KWP Lublin	Tomasz Kozak tomasz.kozak@lu.policja.gov.pl	Tel. 81 535 56 96 Faks 81 535 51 07	20-331 Lublin, ul. Grenadierów 3
10.	KWP Łódź	Wioletta Działak wioletta.dzialak@ld.policja.gov.pl	Tel. 42 665 32 61 Faks 42 665 12 01	92-104 Łódź, ul. Stokowska 21/25
11.	KWP Olsztyn	Paulina Jaszczuk paulina.jaszczuk@ol.policja.gov.pl	Tel. 89 522 43 67 Faks 89 522 43 45	10-049 Olsztyn, ul. Pstrowskiego 3
12.	KWP Opole	Irena Woszek i.woszek@opolska.policja.gov.pl	Tel. 77 422 37 86 Faks 77 422 25 04	45-222 Opole, ul. Oleska 95
13.	KWP Poznań	Anna Garstkiewicz anna.garstkiewicz@po.policja.gov.pl	Tel. 61 841 26 67 Faks 61 841 40 24	60-790 Poznań ul. Taborowa 22
14.	KWP Radom	Elwira Rybicka e.rybicka@mazowiecka.policja.gov.pl	Tel. 48 345 28 59 Faks 48 345 25 57	26-600 Radom, ul. Energetyków 14
15.	KWP Rzeszów	Michał Lis michal.lis@rz.policja.gov.pl	Tel. 17 858 28 14 Faks 17 858 28 09	35-036 Rzeszów ul. Podkarpacka 15
16.	KWP Szczecin	Agnieszka Jankowska, Anna Małgorzata Pimpicka agnieszka.jankowska@sc.policja.gov.pl	Tel. 91 821 14 96 Faks 91 821 14 99	71-240 Szczecin, ul. Wernyhory 5
17.	KWP Wrocław	Janusz Przemyk janusz.przemyk@wr.policja.gov.pl	Tel. 71 340 37 35 Faks 71 340 41 25	53-676 Wrocław, ul. Sokolnicza 12
18.	KSP Warszawa	Monika Sadowska monika.sadowska@ksp.policja.gov.pl	Tel. 22 603 30 34 Faks 22 603 30 32	02-033 Warszawa ul. Włochowska 25/33
19.	SP w Katowicach	Małgorzata Klimczyk-Słapa malgorzata.klimczyk@spkatowice.policja.gov.pl	Tel. 32 606 93 77 Faks 32 606 92 79	40-684 Katowice, ul. Gen. Jankego 276
20.	SP w Pile	Agnieszka Krzyżaniak agnieszka.krzyzaniak@sppila.policja.gov.pl	Tel. 67 352 22 43 Faks 67 352 23 24	64-920 Piła, Plac Staszica 7
21.	SP w Słupsku	Elżbieta Bukowska elzbieta.bukowska@spslupsk.policja.gov.pl	Tel. 59 841 75 55 Faks 59 841 75 61	76-200 Słupsk, ul. Kilińskiego 42
22.	CSP w Legionowie	Paulina Minakowska paulina.minakowska@csp.edu.pl	Tel. 22 605 33 31 Faks 22 605 32 20	05-119 Legionowo, ul. Zegrzyńska 121

WZÓR GWARANCJI W RAMACH ZABEZPIECZENIA NALEŻYTEGO WYKONANIA UMOWY

GWARANCJA Nr
NALEŻYTEGO WYKONANIA UMOWY

Dla:

Skarb Państwa - Komendant Główny Policji
ul. Puławska 148/150
02-624 Warszawa NIP: 521-31-72-762, REGON: 012137497
zwanego dalej **“Beneficjentem gwarancji”**

1. MY(wpisać nazwę firmy) wystawca gwarancji (wpisać rodzaj gwarancji: ubezpieczeniowa, bankowa), z siedzibą w, ul., zarejestrowana/y w Sądzie Rejonowym Wydział Gospodarczy Krajowego Rejestru Sądowego, pod numerem KRS wysokość kapitału zakładowego w całości wpłaconego, zwany dalej Gwarantem, reprezentowana/y na podstawie pełnomocnictwa nr z dnia przez:, działając na zlecenie (zwanego dalej „Zobowiązanym”) niniejszym gwarantujemy nieodwołalnie i bezwarunkowo na zasadach określonych w niniejszej gwarancji zapłatę należności do kwoty złotych (słownie złotych: bez względu na sprzeciw Zobowiązanego w terminie 14 dni po otrzymaniu pierwszego pisemnego żądania Beneficjenta gwarancji, do zapłacenia których na rzecz Beneficjenta gwarancji Zobowiązany jest zobligowany w związku z niewykonaniem lub nienależytym wykonaniem **umowy dotyczącej nr postępowania**, zwanej dalej „umową objętą gwarancją”, a które to należności nie zostały zapłacone przez Zobowiązanego.
2. Kwota gwarancji stanowi górną granicę odpowiedzialności Gwaranta, a każda wypłata z tytułu gwarancji obniża odpowiedzialność Gwaranta o wysokość wypłaconej kwoty.
3. Niniejsza gwarancja jest ważna w okresie od do, zwanym dalej “okresem ważności gwarancji”.
4. W dniu odpowiedzialność Gwaranta z tytułu niniejszej gwarancji ulegnie automatycznemu zmniejszeniu do kwoty (słownie:.....).
5. Zapłata przez Gwaranta kwoty, o której mowa w pkt. 1, nastąpi w ten sposób, iż Beneficjent gwarancji winien złożyć pisemne żądanie wypłaty wraz z pisemnym oświadczeniem, że Zobowiązany nie wykonał lub nienależycie wykonał umowę objętą gwarancją i nie dokonał zapłaty należności, o której mowa w pkt. 1.
6. Żądanie wypłaty powinno:
 - 1) być doręczone, pod rygorem nieważności, do Gwaranta w okresie ważności gwarancji,
 - 2) być podpisane przez Beneficjenta gwarancji lub osobę przez niego upoważnioną,
 - 3) dotyczyć wyłącznie należności, które powstały w związku z umową objętą gwarancją,
 - 4) zawierać oznaczenie rachunku bankowego Beneficjenta gwarancji, na który ma nastąpić wypłata z gwarancji.
7. Odpowiedzialność Gwaranta z tytułu niniejszej gwarancji jest wyłączona, gdy Beneficjent gwarancji doręczy żądanie wypłaty niezgodne z warunkami określonymi w pkt. 4 lub 5.
8. Gwarancja wygasa po upływie okresu jej ważności, a także w następujących przypadkach:
 - 1) z chwilą zwrotu gwarancji przed upływem okresu jej ważności,
 - 2) z chwilą wypełnienia przez Zobowiązanego zobowiązania będącego przedmiotem gwarancji,
 - 3) przez zwolnienie Zobowiązanego przez Beneficjenta gwarancji z zobowiązania będącego przedmiotem gwarancji,
 - 4) przez pisemne zwolnienie Gwaranta przez Beneficjenta gwarancji z zobowiązania wynikającego z gwarancji,
 - 5) po wypłacie przez Gwaranta pełnej kwoty gwarancji.
9. Prawa z niniejszej gwarancji nie mogą być przedmiotem przelewu.
10. Niniejsza gwarancja podlega zwrotowi do Gwaranta niezwłocznie po jej wygaśnięciu. Jednakże zobowiązanie wystawcy gwarancji wygasa z upływem tego terminu bez względu na to czy niniejszy dokument zostanie zwrócony.
11. Niniejsza gwarancja podlega prawu polskiemu.
12. Wszelkie spory mogące wyniknąć z niniejszej gwarancji podlegają rozpoznaniu przez sąd powszechny właściwy dla siedziby Beneficjenta gwarancji.