



KOMENDA GŁÓWNA POLICJI
02 – 642 Warszawa
ul. Puławska 148/150

REGON: 012137497
NIP: 521 – 31 – 72 - 762

EZT - 4059/17

„ZATWIERDZAM”

ZASTĘPCA DYREKTORA
BIURA FINANSÓW
KOMENDY GŁÓWNEJ POLICJI

Małgorzata KUBICKA

Sprawa nr 108/Ckt/17/MG

SPECYFIKACJA ISTOTNYCH WARUNKÓW ZAMÓWIENIA (SIWZ)

Dotyczy: przetargu nieograniczonego o wartości poniżej równowartości 135.000 Euro, ogłoszonego przez Komendanta Głównego Policji na realizację zamówienia pn.: **Produkcja i dostawa – 1365 kpl. mundurów ćwiczebnych.**

Warszawa, dnia 16 maja 2017 r.

Komendant Główny Policji, zwany dalej Zamawiającym, zaprasza do udziału w postępowaniu prowadzonym w trybie przetargu nieograniczonego pn.: **Produkcja i dostawa – 1365 kpl. mundurów ćwiczebnych**, nr postępowania – 108/Ckt/17/MG, zgodnie z wymaganiami określonymi w niniejszej SIWZ.

I. INFORMACJE OGÓLNE:

1. Do udzielenia przedmiotowego zamówienia stosuje się przepisy ustawy z 29 stycznia 2004 r. – Prawo zamówień publicznych (t.j. Dz.U. 2015 r., poz. 2164 z późn. zm.), zwanej dalej ustawą Pzp oraz akty wykonawcze wydane na jej podstawie.
2. Do czynności podejmowanych przez Zamawiającego i Wykonawców w postępowaniu o udzielenie zamówienia publicznego stosuje się przepisy ustawy z 23 kwietnia 1964 r. Kodeks cywilny (Dz.U. z 2016 r. poz. 380), jeżeli przepisy ustawy Pzp nie stanowią inaczej.
3. Postępowanie o udzielenie zamówienia publicznego prowadzi się w języku polskim (art. 9 ust. 2 ustawy Pzp). Zamawiający dopuszcza wykorzystanie języka obcego w zakresie określonym w art. 11 ustawy z 7 października 1999 r. o języku polskim (Dz.U. z 2011.43. 224 – j.t.).

II. NAZWA ORAZ ADRES ZAMAWIAJĄCEGO:

KOMENDA GŁÓWNA POLICJI
02-624 Warszawa, ul. Puławska 148/150
Regon: 012137497

Adres do korespondencji:

WYDZIAŁ ZAMÓWIEŃ PUBLICZNYCH I FUNDUSZY POMOCOWYCH
BIURO FINANSÓW KGP,
02-672 Warszawa, ul. Domaniewska 36/38
tel. (22) 60-120-44,
fax (22) 60-118-57,
e-mail: zamowieniakgp@policja.gov.pl
strona internetowa: www.policja.pl

Informacje związane z przedmiotowym postępowaniem objęte ustawowym wymogiem publikacji na stronie internetowej Zamawiającego będą udostępniane pod adresem: www.policja.pl

III. TRYB UDZIELENIA ZAMÓWIENIA:

1. Postępowanie prowadzone jest w trybie przetargu nieograniczonego, w którym w odpowiedzi na publiczne ogłoszenie o zamówieniu, oferty mogą składać wszyscy zainteresowani Wykonawcy.
2. Zamawiający nie przewiduje przeprowadzenia aukcji elektronicznej, o której mowa w art. 91a – 91e ustawy Pzp.
3. Zamawiający przewiduje przeprowadzenie postępowania w tzw. procedurze odwróconej, o której mowa w art. 24aa ust. 1 ustawy Pzp.

IV. OPIS PRZEDMIOTU ZAMÓWIENIA:

1. Przedmiot zamówienia stanowią: **Produkcja i dostawa – 1365 kpl. mundurów ćwiczebnych.** Przedmiot zamówienia został szczegółowo opisany w Projekcie umowy oraz Dokumentacji Techniczno-Technologicznej mundur ćwiczebny w kolorze czarnym DTT-27/KGP/2005 (edycja grudzień 2013 r.) stanowiących załącznik do niniejszej SIWZ.

Ponadto przedmiot zamówienia podlega ocenie zgodności na podstawie ustawy z dnia 17 listopada 2006 r. o systemie oceny zgodności wyrobów przeznaczonych na potrzeby obronności i bezpieczeństwa państwa (Dz. U. Nr 235, poz. 1700 z późn. zm.) oraz zgodnie z rozporządzeniem Ministra Spraw Wewnętrznych dnia 18 marca 2013 r. w sprawie prowadzenia oceny zgodności wyrobów przeznaczonych na potrzeby bezpieczeństwa państwa oraz wykazu tych wyrobów (Dz. U. z dnia 21 marca 2013 r. poz. 382, Dz. U. z 12 grudnia 2016 r. poz. 2092). Wyrób jest objęty nadzorem nad czynnościami związanymi z wyrobem wprowadzanym do użytku przez „organ upoważniony”, tj. Dyrektora ITB „MORATEX” z siedzibą w Łodzi przy ul. M. Skłodowskiej - Curie 3, fax. 42 636 – 92 - 26, zgodnie z § 2 ust. 1 rozporządzenia Ministra Spraw Wewnętrznych i Administracji z dnia 29 sierpnia 2007 r. w sprawie szczegółowego sposobu sprawowania nadzoru nad czynnościami związanymi z wyrobem wprowadzanym do użytku w komórkach i jednostkach organizacyjnych podległych lub nadzorowanych przez ministra właściwego do spraw wewnętrznych (Dz. U. Nr 170, poz. 1201).

2. Przedmiot zamówienia określony został we Wspólnym Słowniku Zamówień:

KOD CPV: 35811200-4 Mundury policyjne

3. Zamawiający nie dopuszcza składania ofert częściowych.
4. Zamawiający nie dopuszcza oraz nie wymaga składania ofert wariantowych.
5. Zamawiający nie przewiduje możliwości udzielenia zamówień, o którym mowa w art. 67 ust.1 pkt. 6 i 7 lub art. 134 ust. 6 pkt. 3 ustawy Pzp.
6. Zamawiający dopuszcza powierzenie zamówienia podwykonawcom Wykonawcy.
7. Wykonawca ma obowiązek (zgodnie z art. 36 b ust. 1 ustawy Pzp) wskazania w ofercie części zamówienia, których zamierza powierzyć podwykonawcom, **i podania firm (nazw) podwykonawców.** Brak powyższej informacji w ofercie oznaczać będzie, że Wykonawca nie będzie korzystał z podwykonawstwa przy realizacji zamówienia.
8. Ilekroć w dalszych postanowieniach Specyfikacji Istotnych Warunków Zamówienia, mowa jest o przedmiocie zamówienia bez bliższego oznaczenia, należy przez to rozumieć przedmiot zamówienia wskazany w ust. 1.

V. TERMIN WYKONANIA ZAMÓWIENIA:

Wymagany termin realizacji zamówienia wymagany: *do dnia 10.08.2017 r.*

VI. WARUNKI UBIEGANIA SIĘ O UDZIELENIE ZAMÓWIENIA:

O zamówienie może ubiegać się Wykonawca, który:

1. spełnia następujące warunki udziału w postępowaniu, dotyczące:

1) sytuacji ekonomicznej lub finansowej, w tym:

– posiada środki finansowe lub zdolność kredytową w wysokości nie mniejszej niż: 220 000,00 PLN.

2) zdolności technicznej lub zawodowej, w tym:

a) Wykonał (wyprodukował i dostarczył) w okresie ostatnich trzech lat przed upływem terminu składania ofert, a jeśli okres prowadzenia działalności jest krótszy to w tym okresie, łącznie minimum 700 kpl. mundurów typu ćwiczebny, połowy w ramach maksymalnie 3 zamówień, z których każde zostało zrealizowane w okresie nie dłuższym niż 6 miesięcy.

b) dysponuje zakładem (ami) produkcyjnym (i) w którym (ch) będzie realizowany przedmiot zamówienia, mającym wdrożony system zarządzania jakością w zakresie produkcji odzieży.

2. nie podlega wykluczeniu z postępowania na podstawie art. 24 ust. 1 i 5 ustawy Pzp. Zgodnie z art. 24 ust. 5 ustawy Pzp Zamawiający wykluczy Wykonawcę:

1) w stosunku do którego otwarto likwidację, w zatwierdzonym przez sąd układzie w postępowaniu restrukturyzacyjnym jest przewidziane zaspokojenie wierzycieli przez likwidację jego majątku lub sąd zarządził likwidację jego majątku w trybie art. 332 ust. 1 ustawy z dnia 15 maja 2015 r. – Prawo restrukturyzacyjne (Dz. U. z 2015 r. poz. 978, 1259, 1513, 1830 i 1844 oraz z 2016 r. poz. 615) lub którego upadłość ogłoszono, z wyjątkiem wykonawcy, który po ogłoszeniu upadłości zawarł układ zatwierdzony prawomocnym postanowieniem sądu, jeżeli układ nie przewiduje zaspokojenia wierzycieli przez likwidację majątku upadłego, chyba że sąd zarządził likwidację jego majątku w trybie art. 366 ust. 1 ustawy z dnia 28 lutego 2003 r. – Prawo upadłościowe (Dz. U. z 2015 r. poz. 233, 978, 1166, 1259 i 1844 oraz z 2016 r. poz. 615);

2) który w sposób zawiniony poważnie naruszył obowiązki zawodowe, co podważa jego uczciwość, w szczególności, gdy wykonawca w wyniku zamierzonego działania lub rażącego niedbalstwa nie wykonał lub nienależycie wykonał zamówienie, co zamawiający jest w stanie wykazać za pomocą stosownych środków dowodowych;

3) jeżeli wykonawca lub osoby, o których mowa w art. 24 ust. 1 pkt 14, uprawnione do reprezentowania wykonawcy pozostają w relacjach określonych w art. 17 ust. 1 pkt 2–4 z:

a) zamawiającym,

b) osobami uprawnionymi do reprezentowania zamawiającego,

c) członkami komisji przetargowej,

d) osobami, które złożyły oświadczenie, o którym mowa w art. 17 ust. 2a – ustawy Pzp.

- chyba że jest możliwe zapewnienie bezstronności po stronie zamawiającego w inny sposób niż przez wykluczenie wykonawcy z udziału w postępowaniu;
- 4) który, z przyczyn leżących po jego stronie, nie wykonał albo nienależycie wykonał w istotnym stopniu wcześniejszą umowę w sprawie zamówienia publicznego lub umowę koncesji, zawartą z zamawiającym, o którym mowa w art. 3 ust. 1 pkt 1–4 ustawy Pzp, co doprowadziło do rozwiązania umowy lub zasądzenia odszkodowania;
 - 5) będącego osobą fizyczną, którego prawomocnie skazano za wykroczenie przeciwko prawom pracownika lub wykroczenie przeciwko środowisku, jeżeli za jego popełnienie wymierzono karę aresztu, ograniczenia wolności lub karę grzywny nie niższą niż 3000 złotych;
 - 6) jeżeli urzędującego członka jego organu zarządzającego lub nadzorczego, wspólnika spółki w spółce jawnej lub partnerskiej albo komplementariusza w spółce komandytowej lub komandytowo-akcyjnej lub prokurenta prawomocnie skazano za wykroczenie, o którym mowa w pkt 5;
 - 7) wobec którego wydano ostateczną decyzję administracyjną o naruszeniu obowiązków wynikających z przepisów prawa pracy, prawa ochrony środowiska lub przepisów o zabezpieczeniu społecznym, jeżeli wymierzono tą decyzją karę pieniężną nie niższą niż 3000 złotych;
 - 8) który naruszył obowiązki dotyczące płatności podatków, opłat lub składek na ubezpieczenia społeczne lub zdrowotne, co zamawiający jest w stanie wykazać za pomocą stosownych środków dowodowych, z wyjątkiem przypadku, o którym mowa w ust. 1 pkt 15 ustawy Pzp, chyba że wykonawca dokonał płatności należnych podatków, opłat lub składek na ubezpieczenia społeczne lub zdrowotne wraz z odsetkami lub grzywnami lub zawarł wiążące porozumienie w sprawie spłaty tych należności.
3. Zamawiający może wykluczyć wykonawcę na każdym etapie postępowania o udzielenie zamówienia.
 4. Zamawiający może, na każdym etapie postępowania, uznać, że wykonawca nie posiada wymaganych zdolności, jeżeli zaangażowanie zasobów technicznych lub zawodowych wykonawcy w inne przedsięwzięcia gospodarcze wykonawcy może mieć negatywny wpływ na realizację zamówienia.
 5. Wykonawca, który podlega wykluczeniu na podstawie art. 24 ust. 1 pkt 13 i 14 oraz 16–20 lub ust. 5 ustawy Pzp, może przedstawić dowody na to, że podjęte przez niego środki są wystarczające do wykazania jego rzetelności, w szczególności udowodnić naprawienie szkody wyrządzonej przestępstwem lub przestępstwem skarbowym, zadośćuczynienie pieniężne za doznaną krzywdę lub naprawienie szkody, wyczerpujące wyjaśnienie stanu faktycznego oraz współpracę z organami ścigania oraz podjęcie konkretnych środków technicznych, organizacyjnych i kadrowych, które są odpowiednie dla zapobiegania dalszym przestępstwom lub przestępstwom skarbowym lub nieprawidłowemu postępowaniu wykonawcy. Przepisu zdania pierwszego nie stosuje się, jeżeli

wobec wykonawcy, będącego podmiotem zbiorowym, orzeczono prawomocnym wyrokiem sądu zakaz ubiegania się o udzielenie zamówienia oraz nie upłynął określony w tym wyroku okres obowiązywania tego zakazu.

6. Wykonawca nie podlega wykluczeniu, jeżeli zamawiający, uwzględniając wagę i szczególne okoliczności czynu wykonawcy, uzna za wystarczające dowody przedstawione na podstawie art. 24 ust. 8 ustawy Pzp.
7. W przypadkach, o których mowa w art. 24 ust. 1 pkt 19 ustawy Pzp, przed wykluczeniem wykonawcy, zamawiający zapewnia temu wykonawcy możliwość udowodnienia, że jego udział w przygotowaniu postępowania o udzielenie zamówienia nie zakłóci konkurencji. Zamawiający wskazuje w protokole sposób zapewnienia konkurencji.

VII. WYKAZ OŚWIADCZEŃ LUB DOKUMENTÓW, JAKIE MAJĄ DOSTARCZYĆ WYKONAWCY

Zgodnie z przepisami ustawy Pzp oraz Rozporządzenia Ministra Rozwoju z dnia 26 lipca 2016 r. *w sprawie rodzajów dokumentów, jakich może żądać zamawiający od wykonawcy w postępowaniu o udzielenie zamówienia publicznego* (Dz.U.2016, poz. 1126):

1. W celu wykazania spełniania warunków, o których mowa w Rozdz. VI ust. 1 SIWZ oraz braku podstaw wykluczenia Zamawiający żąda złożenia wraz z ofertą następujących dokumentów:

- 1.1. Oświadczenie stanowiące wstępne potwierdzenie, że Wykonawca nie podlega wykluczeniu oraz spełnia warunki udziału w postępowaniu. Wzór przedmiotowego oświadczenia stanowi załącznik nr 2 do SIWZ.

W przypadku wspólnego ubiegania się o zamówienie przez wykonawców, Oświadczenie składa każdy z wykonawców wspólnie ubiegających się o zamówienie. Oświadczenia te potwierdzają spełnianie warunków udziału w postępowaniu lub kryteriów selekcji oraz brak podstaw wykluczenia w zakresie, w którym każdy z wykonawców wykazuje spełnianie warunków udziału w postępowaniu lub kryteriów selekcji oraz brak podstaw wykluczenia.

- 1.2. Wykonawca, który zamierza powierzyć wykonanie części zamówienia podwykonawcom, w celu wykazania braku istnienia wobec nich podstaw wykluczenia z udziału w postępowaniu: zamieszcza informacje o podwykonawcach w oświadczeniu, o którym mowa w ust. 1 pkt 1.1.

2. W celu wykazania, że oferowane usługi spełniają wymagania Zamawiającego, Wykonawca składa wraz z ofertą: - nie dotyczy

3. Ponadto Wykonawca musi złożyć:

- 3.1. Wypełniony i podpisany Formularz ofertowy (o treści zgodnej z załącznikiem nr 1 do SIWZ) – wraz z ofertą.

Ponadto, Wykonawca w terminie 3 dni od zamieszczenia na stronie internetowej informacji, o której mowa w art. 86 ust. 5, przekazuje zamawiającemu oświadczenie o przynależności lub braku przynależności do tej samej grupy kapitałowej, o której mowa w art. 24 ust. 1 pkt 23. Wraz ze złożeniem oświadczenia, wykonawca może przedstawić dowody, że powiązania z innym wykonawcą nie prowadzą do zakłócenia konkurencji w postępowaniu o udzielenie zamówienia.

4. Korzystanie z zasobów podmiotów trzecich

- 4.1. Wykonawca może w celu potwierdzenia spełniania warunków udziału w postępowaniu, w stosownych sytuacjach oraz w odniesieniu do konkretnego zamówienia, lub jego części, polegać na zdolnościach technicznych lub zawodowych lub sytuacji finansowej lub ekonomicznej innych podmiotów, niezależnie od charakteru prawnego łączących go z nim stosunków prawnych.
- 4.2. Wykonawca, który polega na zdolnościach lub sytuacji innych podmiotów, musi udowodnić zamawiającemu, że realizując zamówienie, będzie dysponował niezbędnymi zasobami tych podmiotów, w szczególności przedstawiając zobowiązanie tych podmiotów do oddania mu do dyspozycji niezbędnych zasobów na potrzeby realizacji zamówienia.
- 4.3. Zamawiający ocenia, czy udostępniane wykonawcy przez inne podmioty zdolności techniczne lub zawodowe lub ich sytuacja finansowa lub ekonomiczna, pozwalają na wykazanie przez wykonawcę spełniania warunków udziału w postępowaniu oraz bada, czy nie zachodzą wobec tego podmiotu podstawy wykluczenia, o których mowa w art. 24 ust. 1 pkt 13–22 i ust. 5 ustawy Pzp.
- 4.4. W odniesieniu do warunków dotyczących wykształcenia, kwalifikacji zawodowych lub doświadczenia, wykonawcy mogą polegać na zdolnościach innych podmiotów, jeśli podmioty te zrealizują roboty budowlane lub usługi, do realizacji których te zdolności są wymagane.
- 4.5. Wykonawca, który polega na sytuacji finansowej lub ekonomicznej innych podmiotów, odpowiada solidarnie z podmiotem, który zobowiązał się do udostępnienia zasobów, za szkodę poniesioną przez zamawiającego powstałą wskutek nieudostępnienia tych zasobów, chyba że za nieudostępnienie zasobów nie ponosi winy.
- 4.6. Wykonawca, który powołuje się na zasoby innych podmiotów, w celu wykazania braku istnienia wobec nich podstaw wykluczenia oraz spełniania, w zakresie, w jakim powołuje się na ich zasoby, warunków udziału w postępowaniu lub kryteriów selekcji zamieszcza informacje o tych podmiotach w oświadczeniu, o którym mowa w ust. 1 pkt 4.2.**
- 4.7. W celu oceny, czy Wykonawca polegając na zdolnościach lub sytuacji innych podmiotów na zasadach określonych w art. 22a ustawy Pzp, będzie dysponował niezbędnymi zasobami w stopniu umożliwiającym należyte wykonanie zamówienia publicznego oraz oceny, czy

stosunek łączący Wykonawcę z tymi podmiotami gwarantuje rzeczywisty dostęp do ich zasobów, Zamawiający **żąda złożenia wraz z ofertą** dokumentów, które określają w szczególności:

- 1) zakres dostępnych Wykonawcy zasobów innego podmiotu,
- 2) sposób wykorzystania zasobów innego podmiotu, przez wykonawcę, przy wykonywaniu zamówienia publicznego,
- 3) zakres i okres udziału innego podmiotu przy wykonywaniu zamówienia publicznego,
- 4) czy podmiot, na zdolnościach którego wykonawca polega w odniesieniu do warunków udziału w postępowaniu dotyczących wykształcenia, kwalifikacji zawodowych lub doświadczenia, zrealizuje roboty budowlane lub usługi, których wskazane zdolności dotyczą.

Wykonawca powołujący się na zasoby podmiotu trzeciego musi złożyć wraz z ofertą pisemne zobowiązanie podmiotu trzeciego (w formie oryginału) do oddania do dyspozycji Wykonawcy niezbędnych zasobów na okres korzystania z nich przy wykonaniu zamówienia oraz dowody, że osoba podpisująca takie zobowiązanie, była uprawniona do działania w imieniu podmiotu trzeciego. Pełnomocnictwo należy składać formie oryginału lub kopii poświadczonej notarialnie za zgodność z oryginałem.

5. Zamawiający, w celu potwierdzenia okoliczności, o których mowa w art. 25 ust. 1 oraz informacji zawartych w Oświadczeniu będzie żądał złożenia następujących aktualnych dokumentów (odpowiednio dla Wykonawcy, podwykonawców, podmiotów trzecich):

5.1 W celu wykazania spełnienia warunków udziału w postępowaniu:

5.1.1. wykazu wykonanych, a w przypadku świadczeń okresowych lub ciągłych również wykonywanych, głównych dostaw objętych przedmiotem zamówienia, w okresie ostatnich 3 lat przed upływem terminu składania ofert, a jeżeli okres prowadzenia działalności jest krótszy – w tym okresie, wraz z podaniem ich wartości, przedmiotu, dat wykonania i podmiotów, na rzecz których dostawy zostały wykonane, oraz załączeniem dowodów czy zostały wykonane lub są wykonywane należycie (w zakresie określonym w rozdziale VI ust. 1 pkt. 2 lit. a), SIWZ – zalecana treść wykazu stanowi załącznik nr 3 do SIWZ).

Wykonawca w wykazie ma obowiązek podać zamówienia polegające na wykonaniu (wyprodukowaniu i dostarczeniu), łącznie minimum: 700 kpl. mundurów typu ćwiczebny, połowy w ramach maksymalnie 3 zamówień, z których każde zostało zrealizowane w okresie nie dłuższym niż 6 miesięcy.

Dowodami, o których mowa powyżej, są:

- a) referencje bądź inne dokumenty wystawione przez podmiot, na rzecz którego usługi były wykonywane, a w przypadku świadczeń okresowych lub ciągłych są wykonywane – wydane nie wcześniej niż na 3 miesiące przed upływem terminu składania wniosków o dopuszczenie do udziału w postępowaniu albo ofert;

b) oświadczenie Wykonawcy – jeżeli z uzasadnionej przyczyny o obiektywnym charakterze wykonawca nie jest w stanie uzyskać poświadczenia, o którym mowa w pkt. a).

W przypadku, gdy zamawiający jest podmiotem, na rzecz którego dostawy wskazane w wykazie, o którym mowa powyżej, zostały wcześniej wykonane, wykonawca nie ma obowiązku przedkładania powyższych dowodów.

5.1.2. opisu urządzeń technicznych oraz środków organizacyjno-technicznych zastosowanych przez wykonawcę dostaw w celu zapewnienia jakości (ze wskazaniem zakładu/ów produkcyjnego/ych) potwierdzającego spełnianie warunku określonego w Rozdziale VI ust. 1 pkt. 2 lit. b) SIWZ.

Zamawiający dopuszcza złożenie w ramach opisu certyfikatu potwierdzającego wdrożenie systemu zarządzania jakością w zakresie produkcji odzieży.

5.1.3. informacji banku lub spółdzielczej kasy oszczędnościowo-kredytowej potwierdzającej wysokość posiadanych środków finansowych lub zdolność kredytową Wykonawcy, na kwotę 220 000,00 PLN, w okresie nie wcześniejszym niż 1 miesiąc przed upływem terminu składania ofert.

a) Jeżeli z uzasadnionej przyczyny wykonawca nie może złożyć dokumentów, o których mowa w pkt 5.1.3 niniejszego rozdziału, może złożyć inny dokument, który w wystarczający sposób potwierdza spełnianie opisanego przez zamawiającego warunku udziału w postępowaniu.

W przypadku, gdy przedstawiona przez wykonawcę informacja od podmiotu, w którym wykonawca posiada rachunek, potwierdza wysokość posiadanych środków finansowych lub zdolność kredytową wykonawcy poprzez określenie jedynie liczby cyfr widniejących na koncie, zamiast jej pełnego ujawniania, zamawiający przy ocenie spełnienia przez wykonawcę warunków udziału w postępowaniu uzna, iż wykonawca przedstawił potwierdzenie dotyczące najniższej kwoty możliwej do zapisania przy użyciu ujawnionej liczby cyfr.

W wypadku podania kwot w walutach obcych, w dokumentach składanych przez podmioty zagraniczne (np.: informacja z banku lub SKOK, itp.), zamawiający dokona przeliczenia tych kwot na PLN wg kursu NBP z dnia wystawienia dokumentu (informacja z banku lub SKOK).

5.2. W celu wykazania braku podstaw do wykluczenia z postępowania o udzielenie zamówienia:

5.2.1. odpisu z właściwego rejestru lub z centralnej ewidencji i informacji o działalności gospodarczej, jeżeli odrębne przepisy wymagają wpisu do rejestru lub ewidencji, w celu wykazania braku podstaw do wykluczenia na podstawie art. 24 ust. 5 pkt 1 ustawy.

UWAGA!!

Zgodnie z art. 26 ust. 1 ustawy Pzp, Zamawiający przed udzieleniem zamówienia wzywa wykonawcę, którego oferta została najwyżej oceniona, do złożenia w wyznaczonym, nie krótszym niż 5 dni, terminie aktualnych na dzień złożenia oświadczeń lub dokumentów

potwierdzających okoliczności, o których mowa w art. 25 ust. 1 ustawy Pzp (oświadczenia i dokumenty wskazane w Rozdz. VII ust. 5.1; 5.2; SIWZ).

Zamawiający informuje, iż w przypadku złożenia przez Wykonawcę wraz z ofertą dokumentów określonych w Rozdz. VII ust. 5.1; 5.2 SIWZ, dokumenty te będą podlegały badaniu i ocenie. Zamawiający nie wezwie do ich złożenia w trybie art. 26 ust. 1 ustawy Pzp. Jeżeli dokumenty te będą niekompletne, będą zawierały błędy lub będą budzić wątpliwości Zamawiający zastosuje wezwanie w trybie art. 26 ust. 3 ustawy Pzp.

6. Wykonawca mający siedzibę lub miejsce zamieszkania poza terytorium Rzeczypospolitej Polskiej:

6.1. Zamiast dokumentu wymienionego w pkt. 5.2.1 składa dokument lub dokumenty wystawione w kraju, w którym wykonawca ma siedzibę lub miejsce zamieszkania, potwierdzające odpowiednio, że:

a) nie otwarto jego likwidacji ani nie ogłoszono upadłości – wystawione nie wcześniej niż 6 miesięcy przed upływem terminu składania ofert,

Jeżeli w kraju, w którym wykonawca ma siedzibę lub miejsce zamieszkania lub miejsce zamieszkania ma osoba, której dokument dotyczy nie wydaje się dokumentów, o których mowa w pkt. 6.1, zastępuje się je dokumentem zawierającym odpowiednio oświadczenie wykonawcy, ze wskazaniem osoby albo osób uprawnionych do reprezentacji, lub oświadczenie wykonawcy, złożone przed właściwym organem sądowym, administracyjnym albo organem samorządu zawodowego lub gospodarczego odpowiednio kraju miejsca zamieszkania osoby lub kraju, w którym wykonawca ma siedzibę lub miejsce zamieszkania, lub przed notariuszem.

7. Wymagana forma składanych dokumentów:

7.1. Oświadczenia, o których mowa w rozporządzeniu dotyczące wykonawcy i innych podmiotów, na których zdolnościach lub sytuacji polega wykonawca na zasadach określonych w art. 22a ustawy oraz dotyczące podwykonawców, składane są w oryginale.

7.2. Dokumenty, o których mowa w rozporządzeniu, inne niż oświadczenia, o których mowa w ust. 1, składane są w oryginale lub kopii poświadczonej za zgodność z oryginałem.

7.3. Poświadczenia za zgodność z oryginałem dokonuje odpowiednio wykonawca, podmiot, na którego zdolnościach lub sytuacji polega wykonawca, wykonawcy wspólnie ubiegający się o udzielenie zamówienia publicznego albo podwykonawca, w zakresie dokumentów, które każdego z nich dotyczą.

7.4. Wszelkie czynności Wykonawcy związane ze złożeniem wymaganych dokumentów (w tym m.in.: składanie oświadczeń woli w imieniu Wykonawcy, poświadczanie kserokopii dokumentów za zgodność z oryginałem) muszą być dokonywane przez upoważnionych przedstawicieli Wykonawcy,

- 7.5. W przypadku dokonywania czynności związanych ze złożeniem wymaganych dokumentów przez osobę(y) nie wymienioną(e) w dokumencie rejestracyjnym (ewidencyjnym) Wykonawcy do oferty należy dołączyć stosowne pełnomocnictwo w formie oryginału lub kopii poświadczonej notarialnie za zgodność z oryginałem,
- 7.6. Poświadczenie za zgodność z oryginałem winno być sporządzone w sposób umożliwiający identyfikację podpisu,
- 7.7. Dokumenty sporządzone w języku obcym należy złożyć wraz z ich tłumaczeniem na język polski.

VIII. OSOBY UPRAWNIONE DO POROZUMIEWANIA SIĘ Z WYKONAWCAMI ORAZ INFORMACJE O SPOSOBIE POROZUMIEWANIA SIĘ ZAMAWIAJĄCEGO Z WYKONAWCAMI I PRZEKAZYWANIA OŚWIADCZEŃ ORAZ DOKUMENTÓW:

1. Osobą uprawnioną przez Zamawiającego do porozumiewania się z Wykonawcami jest: Mirosław Garbowski – Wydział Zamówień Publicznych i Funduszy Pomocowych BF KGP, tel. (22) 60 117 94.
2. Zamawiający urzęduje w dniach od poniedziałku do piątku w godz. od 8.15 do 16.15 (z wyłączeniem dni ustawowo wolnych od pracy).
3. Wszelkie oświadczenia, wnioski, zawiadomienia oraz informacje Zamawiający oraz Wykonawcy przekazywać będą w formie pisemnej, faksem lub drogą elektroniczną z zachowaniem zasad określonych w ustawie Pzp. Zamawiający wymaga, aby wszelkie pisma związane z postępowaniem były kierowane na adres do korespondencji określony w rozdziale II niniejszej SIWZ.
4. Korespondencja przesyłana po godzinach urzędowania (tj., która wpłynie do Zamawiającego po godzinie 16:15) zostanie zarejestrowana w następnym dniu pracy Zamawiającego.
5. Wykonawca może zwrócić się do Zamawiającego o wyjaśnienie treści specyfikacji istotnych warunków zamówienia. Zamawiający niezwłocznie udzieli wyjaśnień, jednak nie później niż na 2 dni przed upływem terminu składania ofert, pod warunkiem, że wniosek o wyjaśnienie treści specyfikacji istotnych warunków zamówienia wpłynął do Zamawiającego nie później niż do końca dnia, w którym upływa połowa wyznaczonego terminu składania ofert. Jeżeli wniosek o wyjaśnienie treści specyfikacji istotnych warunków zamówienia wpłynął po upływie terminu składania wniosku, o którym mowa powyżej lub dotyczy udzielonych wyjaśnień, Zamawiający może udzielić wyjaśnień albo pozostawić wniosek bez rozpoznania. Przedłużenie terminu składania ofert nie wpływa na bieg terminu składania wniosku o udzielenie wyjaśnień treści SIWZ.

IX. WYMAGANIA DOTYCZĄCE WADIUM:

1. Przystępując do przetargu, Wykonawca zobowiązany jest wnieść wadium, zaznaczając cel wpłaty, w wysokości: 9.000,00 PLN (słownie: dziewięć tysięcy złotych 00/100)
2. Forma wnoszenia wadium.
Wadium może być wniesione w jednej lub kilku następujących formach, w:
 - pieniądzu,
 - poręczeniach bankowych lub poręczeniach spółdzielczej kasy oszczędnościowo-kredytowej, z tym, że poręczenie kasy jest zawsze poręczeniem pieniężnym,
 - gwarancjach bankowych,
 - gwarancjach ubezpieczeniowych,
 - poręczeniach udzielanych przez podmioty, o których mowa w art. 6 b ust. 5 pkt 2 ustawy z dnia 9 listopada 2000 r. o utworzeniu Polskiej Agencji Rozwoju Przedsiębiorczości (Dz. U. Nr 109, poz. 1158 z późn. zm.).
3. Wadium wnoszone w pieniądzu Wykonawca wpłaca przelewem na podany niżej rachunek bankowy Zamawiającego (kserokopię dokumentu potwierdzającego dokonanie powyższej operacji Wykonawca winien dołączyć do oferty):

<p style="text-align: center;">Komenda Główna Policji Narodowy Bank Polski O/O Warszawa 07 1010 1010 0071 2613 9120 0000 z dopiskiem wadium - nr sprawy 108/Ckt/17/MG</p>

4. Wadium wnosi się przed upływem terminu składania ofert, tj. wadium musi być złożone lub wpłynąć na rachunek Zamawiającego przed upływem terminu składania ofert i musi obejmować cały okres związania ofertą.
5. Wadium wniesione w jednej z form określonych w pkt. 2 (z wyłączeniem formy pieniężnej), należy złożyć w formie oryginału w Biurze Finansów KGP przy ul. Domaniewskiej 36/38 w Warszawie pok. 523 (w dniach od poniedziałku do piątku z wyłączeniem dni ustawowo wolnych od pracy, w godz. 9.00-15.00).

Nie należy załączać oryginału dokumentu wadialnego do oferty.

6. Dokumenty, o których mowa w pkt 5, muszą być podpisane przez przedstawiciela Gwaranta. Podpis winien być sporządzony w sposób umożliwiający jego identyfikację, np. złożony wraz z imienną pieczętką lub czytelny (z podaniem imienia i nazwiska). Z treści gwarancji winno wynikać bezwarunkowe zobowiązanie Gwaranta do wypłaty Zamawiającemu pełnej kwoty wadium w okolicznościach określonych w art. 46 ust. 4a oraz art. 46 ust. 5 ustawy Pzp na każde

pisemne żądanie zgłoszone przez Zamawiającego w terminie związania ofertą.

7. Wykonawca, który nie zabezpieczy złożonej oferty wadium w wymaganej formie zostanie wykluczony z postępowania, a jego oferta zostanie uznana za odrzuconą.
8. Zamawiający dokona zwrotu wadium lub zatrzyma wadium na zasadach określonych w ustawie Pzp.
9. Zamawiający zatrzymuje wadium wraz z odsetkami, jeżeli wykonawca w odpowiedzi na wezwanie, o którym mowa w art. 26 ust. 3 i 3a, z przyczyn leżących po jego stronie, nie złożył oświadczeń lub dokumentów potwierdzających okoliczności, o których mowa w art. 25 ust. 1, oświadczenia, o którym mowa w art. 25a ust. 1, pełnomocnictw lub nie wyraził zgody na poprawienie omyłki, o której mowa w art. 87 ust. 2 pkt 3, co spowodowało brak możliwości wybrania oferty złożonej przez wykonawcę jako najkorzystniejszej.

X. TERMIN ZWIĄZANIA OFERTĄ:

Termin związania ofertą wynosi 30 dni. Bieg terminu rozpoczyna się wraz z upływem terminu składania ofert.

XI. OPIS SPOSOBU PRZYGOTOWANIA OFERTY:

1. Wykonawca przedstawi ofertę zgodnie z wymaganiami określonymi w niniejszej SIWZ poprzez wypełnienie i podpisanie formularza ofertowego (zalecaną treść formularza stanowi załącznik nr 1 do SIWZ).
2. Wykonawca ma prawo złożyć tylko jedną ofertę we własnym imieniu lub w imieniu innego Wykonawcy (ów).
3. Oferta wraz ze wszystkimi załącznikami - pod rygorem jej odrzucenia - musi być sporządzona w języku polskim (zgodnie z art. 9 ust. 2 ustawy Pzp). Oferta musi być podpisana przez osobę(y) upoważnioną(e) do reprezentowania Wykonawcy wobec osób trzecich.
4. Zgodnie z art. 23 ustawy Pzp Wykonawcy mogą wspólnie ubiegać się o udzielenie zamówienia (np. w formie konsorcjum) pod warunkiem, że ustanowią oni pełnomocnika określając zgodnie z art. 23 ust. 2 ustawy Pzp zakres jego uprawnień wobec Zamawiającego, a złożona przez nich oferta spełniać będzie następujące wymagania:
 - oferta Wykonawców wspólnie ubiegających się o zamówienie musi być podpisana w taki sposób, aby prawnie zobowiązywała wszystkich Wykonawców wspólnie ubiegających się o udzielenie zamówienia,
 - w odniesieniu do wymogów określonych w art. 22 ust.1 ustawy Pzp Zamawiający będzie brał pod uwagę łączne uprawnienia Wykonawców do wykonywania czynności/działalności

- wchodzących w zakres zamówienia, ich łączny potencjał techniczny, kadrowy, kwalifikacje, wiedzę i doświadczenie, a także ich łączną sytuację ekonomiczną i finansową,
- wszelka korespondencja dokonywana będzie wyłącznie z pełnomocnikiem, wypełniając formularz ofertowy, jak również inne dokumenty powołujące się na Wykonawcę, w miejscu „nazwa i adres Wykonawcy” należy wpisać dane dotyczące pełnomocnika.
 - z treści formularza ofertowego powinno wynikać, że oferta składana jest w imieniu Wykonawców wspólnie ubiegających się o udzielenie zamówienia,
 - w miejsce „pełna nazwa Wykonawcy, adres,…” należy wpisać nazwy Wykonawców i dane umożliwiające ich identyfikację.
5. Oferta i załączniki do oferty (oświadczenia Wykonawcy, zaświadczenia z organów administracji publicznej oraz inne dokumenty) muszą być podpisane przez upoważnionych przedstawicieli Wykonawcy (w sposób zgodny z opisanym w rozdziale VII niniejszej SIWZ - Forma składanych dokumentów).
 6. Zamawiający zaleca, by każda strona oferty (wraz z załącznikami do oferty) była ponumerowana kolejnymi numerami, a oferta wraz z załącznikami była zestawiona w sposób uniemożliwiający jej samoistną dekompletację oraz uniemożliwiający zmianę jej zawartości bez widocznych śladów naruszenia.
 7. Wszelkie poprawki lub zmiany w treści oferty (w tym w załącznikach do oferty) muszą być parafowane (lub podpisane) własnoręcznie przez osobę(y) upoważnioną(e). Parafka (podpis) winna być naniesiona w sposób umożliwiający identyfikację podpisu (np. wraz z imienną pieczętką osoby sporządzającej parafkę).
 8. Zamawiający informuje, iż zgodnie z art. 96 ust. 3 ustawy Pzp protokół postępowania jest jawny, z zastrzeżeniem art. 8 ust. 3 i 4 ustawy Pzp.
 9. Wykonawcy ponoszą wszelkie koszty związane z przygotowaniem i złożeniem oferty. Wykonawcy zobowiązują się nie podnosić jakichkolwiek roszczeń z tego tytułu względem Zamawiającego.
 10. Zgodnie z art. 8 ust. 3 ustawy Pzp, Wykonawca ma prawo zastrzec informacje stanowiące tajemnicę przedsiębiorstwa w rozumieniu przepisów ustawy o zwalczaniu nieuczciwej konkurencji. Nie ujawnia się informacji stanowiących tajemnicę przedsiębiorstwa w rozumieniu przepisów o zwalczaniu nieuczciwej konkurencji, jeżeli Wykonawca, nie później niż w terminie składania ofert lub wniosków o dopuszczenie do udziału w postępowaniu, zastrzegł, że nie mogą być one udostępniane oraz wykazał, iż zastrzeżone informacje stanowią tajemnicę przedsiębiorstwa. Wykonawca nie może zastrzec informacji, o których mowa w art. 86 ust. 4. Informacje zawarte w ofercie, stanowiące tajemnicę przedsiębiorstwa, w rozumieniu przepisów o zwalczaniu nieuczciwej konkurencji, należy oznaczyć klauzulą: „Dokument stanowi tajemnicę przedsiębiorstwa w rozumieniu Ustawy o zwalczaniu nieuczciwej konkurencji” i wydzielić

w formie załącznika.

XII. MIEJSCE ORAZ TERMIN SKŁADANIA I OTWARCIA OFERT:

1. Miejsce i termin składania ofert:

- 1) Ofertę wraz ze wszystkimi wymaganymi oświadczeniami i dokumentami, należy umieścić w zamkniętej kopercie, zabezpieczonej w sposób gwarantujący zachowanie poufności jej treści oraz zabezpieczającej jej nienaruszalność do terminu otwarcia ofert.
- 2) Koperta powinna być zaadresowana w następujący sposób:

**Komenda Główna Policji, Biuro Finansów
ul. Domaniewska 36/38 02-672 Warszawa**

Przetarg nr 108/Ckt/17/MG

„Produkcja i dostawa – 1365 kpl. mundurów ćwiczebnych”

Nie otwierać przed dniem 24.....05.2017 r.

- 3) Koperta poza oznakowaniem jak wyżej powinna być opatrzona dokładną nazwą i adresem Wykonawcy.
- 4) Ofertę należy złożyć do dnia 24.....05.2017 r. do godz. 09:30 w Biurze Finansów KGP, 02-672 Warszawa, ul. Domaniewska 36/38, pokój 435, tel. 22/ 601 32 04, w godz. 8.30 – 15.30 (od poniedziałku do piątku, z wyłączeniem dni ustawowo wolnych od pracy).
- 5) Konsekwencje złożenia oferty niezgodnie z ww. opisem (np. potraktowanie oferty jako zwykłej korespondencji i nie dostarczenie jej na miejsce składania ofert w terminie określonym w SIWZ) ponosi Wykonawca.
- 6) Oferta złożona po terminie zostanie zwrócona Wykonawcy po upływie terminu przewidzianego na wniesienie odwołanie.

2. Miejsce i tryb otwarcia ofert

Publiczna sesja otwarcia ofert odbędzie się w siedzibie Zamawiającego w Warszawie przy ul. Domaniewskiej 36/38, w dniu 24.....05.2017 r. o godz. 10:00.

3. Zmiana i wycofanie oferty:

- 1) Wykonawca może wprowadzić zmianę do treści złożonej oferty pod warunkiem, że Zamawiający otrzyma pisemne powiadomienie o wprowadzeniu zmiany przed terminem składania ofert. Zmiana do oferty musi być dokonana według zasad obowiązujących przy składaniu oferty, tj. musi być złożona w zamkniętej kopercie odpowiednio oznakowanej z dopiskiem „ZMIANA”.
- 2) Koperty oznakowane dopiskiem „ZMIANA” zostaną otwarte przy otwieraniu oferty Wykonawcy, który wprowadził zmiany. Po stwierdzeniu poprawności procedury dokonania zmiany zawartość koperty zostanie dołączona do oferty.

- 3) Wykonawca ma prawo wycofać ofertę pod warunkiem, że Zamawiający otrzyma pisemne powiadomienie (oświadczenie) o wycofaniu oferty przed terminem składania ofert. Wycofanie oferty z postępowania nastąpi poprzez złożenie pisemnego powiadomienia (oświadczenia) w kopercie opatrzonej napisem „WYCOFANIE” - według takich samych zasad, jakie obowiązują przy wprowadzaniu zmian do oferty.

UWAGA:

Do składanego oświadczenia (zmiana lub wycofanie oferty) należy dołączyć stosowny dokument potwierdzający prawo osoby podpisującej oświadczenie do występowania w imieniu Wykonawcy.

XIII. OPIS SPOSOBU OBLICZENIA CENY OFERTOWEJ ORAZ INFORMACJA O WALUCIE, W JAKIEJ BĘDĄ PROWADZONE ROZLICZENIA MIĘDZY ZAMAWIAJĄCYM A WYKONAWCĄ:

1. Przez łączną cenę oferty brutto należy rozumieć cenę w rozumieniu, art. 3 ust. 1 pkt 1 i ust. 2 ustawy z dnia 9 maja 2014 r. o informowaniu o cenach towarów i usług (Dz. U. poz. 915).
2. Wartość oferty brutto obejmuje wszelkie opłaty należne Wykonawcy z tytułu wykonania Umowy.
3. Jeżeli w postępowaniu zostanie złożona oferta, której wybór prowadziłby do powstania obowiązku podatkowego Zamawiającego na podstawie przepisów o podatku od towarów i usług, Zamawiający w celu oceny takiej oferty doliczy do przedstawionej w niej ceny podatek od towarów i usług, który miałby obowiązek odprowadzić zgodnie z obowiązującymi przepisami.
4. Wykonawca, składając ofertę, informuje zamawiającego, czy wybór oferty będzie prowadzić do powstania u zamawiającego obowiązku podatkowego, wskazując nazwę (rodzaj) towaru lub usługi, których dostawa lub świadczenie będzie prowadzić do jego powstania, oraz wskazując ich wartość bez kwoty podatku.
5. Rozliczenia pomiędzy Zamawiającym a Wykonawcą dokonywane będą w złotych polskich.

XIV. OPIS KRYTERIÓW Z PODANIEM ICH ZNACZENIA I SPOSOBU OCENY OFERT:

W odniesieniu do Wykonawców, Zamawiający dokona oceny ofert nie odrzuconych na podstawie poniższych kryteriów:

Kryterium oceny i jego znaczenie:

Lp.	Nazwa kryterium	Waga w %	Współczynnik do wyznaczenia liczby punktów uzyskanych przez Wykonawcę	Sposób oceny
1.	K1 - cena oferty brutto	85%	85	Wg wzoru

2.	K2 – termin końcowy realizacji zamówienia	15%	15	Zgodnie z opisem
----	--	-----	----	------------------

Sposób obliczenia punktów w odniesieniu do kryteriów „K1 – ocena oferty brutto”:

K1 – waga 85 % (maksymalnie Wykonawca może otrzymać 85 punktów)

Cena wyższa od ceny najniższej oceniona zostanie w następujący sposób:

$$K1 = C_{\min} / C_x \times 85 \text{ pkt}$$

gdzie: K1 = liczba punktów za kryterium „cena”,
 C_{\min} = najniższa cena wynikająca ze złożonych ofert,
 C_x = cena oferty badanej

Sposób obliczenia punktów w odniesieniu do kryteriów „K2 – termin końcowy realizacji zamówienia”:

K2 – waga 15 % (maksymalnie Wykonawca może otrzymać 15 punktów)

W ramach ww. kryterium zamawiający przyzna 1 pkt. za każdy dzień roboczy skrócenia końcowego terminu realizacji zamówienia określonego przez zamawiającego, tj. 10.08.2017 r., nie więcej niż 15 punktów.

Za dzień roboczy uważa się dni od poniedziałku do piątku, z wyłączeniem dni świątecznych oraz dni ustawowo wolnych od pracy.

W przypadku, gdy wykonawca w formularzu ofertowym pozostawi puste miejsce, tj. nie wpisze oferowanego terminu realizacji zamówienia, Zamawiający uzna, że Wykonawca oferuje końcowy termin realizacji zamówienia, tj. 10.08.2017 r. określony dla powyższych wymagań dla kryterium - K2.

W przypadku, gdy wykonawca wpisze późniejszy, niż 10.08.2017 r. końcowy termin realizacji zamówienia, zamawiający odrzuci ofertę wykonawcy jako nie zgodną z wymogami SIWZ.

Zasady wyboru oferty i udzielenia zamówienia:

Zamawiający udzieli zamówienia Wykonawcy, którego oferta odpowiada wszystkim wymaganiom określonym w ustawie Pzp i niniejszej SIWZ oraz łącznie uzyska najwyższą liczbę punktów:

K – łączna ilość punktów uzyskana w poszczególnych kryteriach

$$K = K1 + K2$$

Wartości punktowe zostaną podane z dokładnością do dwóch miejsc po przecinku, a zaokrąglenie zostanie dokonane zgodnie z ogólnie przyjętymi zasadami rachunkowości.

Jeżeli zostanie złożona oferta, której wybór prowadziłby do powstania obowiązku podatkowego zamawiającego zgodnie z przepisami o podatku od towarów i usług w zakresie dotyczącym wewnątrz wspólnotowego nabycia towarów, zamawiający w celu oceny takiej oferty dolicza do przedstawionej w niej ceny podatek od towarów i usług, który miałby obowiązek wpłacić zgodnie z obowiązującymi przepisami.

XV. INFORMACJE DOTYCZĄCE WYBORU NAJKORZYSTNIEJSZEJ OFERTY Z ZASTOSOWANIEM AUKCJI ELEKTRONICZNEJ:

Zamawiający nie przewiduje dokonania wyboru najkorzystniejszej oferty z zastosowaniem aukcji elektronicznej, na zasadach określonych w art. 91a – 91e ustawy Pzp.

XVI. INFORMACJA O FORMALNOŚCIACH, JAKIE POWINNY ZOSTAĆ DOPEŁNIONE PO WYBORZE OFERTY W CELU ZAWARCIA UMOWY W SPRAWIE ZAMÓWIENIA PUBLICZNEGO:

1. Zamawiający po dokonaniu wyboru najkorzystniejszej oferty zawiadomi pisemnie o wynikach postępowania wszystkich Wykonawców, którzy złożyli oferty.
2. Zamawiający poinformuje Wykonawcę, którego oferta została uznana za najkorzystniejszą, o terminie i miejscu zawarcia umowy.
3. W przypadku, gdy za najkorzystniejszą zostanie uznana oferta Wykonawcy prowadzącego działalność w formie spółki z ograniczoną odpowiedzialnością, a wartość złożonej przez niego oferty przekroczy dwukrotność kapitału zakładowego spółki, wówczas przed podpisaniem umowy Wykonawca ten przedłoży dokument wymagany treścią art. 230 ustawy z dnia 15 września 2000 r. – Kodeks spółek handlowych (Dz. U. z 2013 r., poz. 1030 z późn. zm.), chyba, że ww. dokument został złożony przez Wykonawcę w ofercie.
4. Przed podpisaniem umowy Wykonawcy wspólnie ubiegający się o udzielenie zamówienia publicznego, których oferta została uznana za najkorzystniejszą, w wypadku dołączenia do oferty pełnomocnictwa, (o którym mowa w art. 23 ust. 2 ustawy Pzp) tylko do reprezentowania ich w postępowaniu o udzielenie zamówienia publicznego, przedłożą stosowne pełnomocnictwo do podpisania umowy w sprawie zamówienia publicznego. Ponadto, przed podpisaniem umowy, Zamawiający wymagać będzie przedłożenia umowy regulującej współpracę Wykonawców występujących wspólnie.
5. W przypadku, gdy Wykonawca, którego oferta została wybrana, będzie się uchylał od zawarcia umowy (poprzez niedopełnienie formalności, jakie muszą być dokonane w celu zawarcia umowy), Zamawiający wybierze ofertę najkorzystniejszą spośród pozostałych ofert, chyba, że zaistnieją przesłanki, o których mowa w art. 93 ust. 1 ustawy Pzp.

XVII. WYMAGANIA DOTYCZĄCE ZABEZPIECZENIA NALEŻYTEGO WYKONANIA UMOWY.

1. Przed podpisaniem umowy Zamawiający będzie wymagał od Wykonawcy, którego oferta została wybrana, wniesienia zabezpieczenia należytego wykonania umowy w wysokości 10 % ceny całkowitej podanej w ofercie.
2. Forma wnoszenia zabezpieczenia należytego wykonania umowy.

Zabezpieczenie może być wnoszone w następujących formach:

- w pieniądzu,
- w poręczeniach bankowych lub poręczeniach spółdzielczej kasy oszczędnościowo-kredytowej, z tym że zobowiązanie kasy jest zawsze zobowiązaniem pieniężnym,
- w gwarancjach bankowych,
- w gwarancjach ubezpieczeniowych,
- w poręczeniach udzielanych przez podmioty, o których mowa w art. 6 b ust. 5 pkt 2 ustawy z dnia 9 listopada 2000 r. o utworzeniu Polskiej Agencji Rozwoju Przedsiębiorczości (Dz. U. Nr 109, poz. 1158 z późn. zm.).

3. Gwarancja musi być podpisana przez przedstawiciela Gwaranta. Podpis winien być sporządzony w sposób umożliwiający jego identyfikację, np. złożony wraz z imienną pieczętką lub czytelny (z podaniem imienia i nazwiska).
4. Szczegóły dotyczące wniesienia zabezpieczenia należytego wykonania umowy zostaną podane Wykonawcy, którego oferta została uznana za najkorzystniejszą po rozstrzygnięciu postępowania o udzielenie zamówienia publicznego wraz z zastosowaniem art. 150, ust. 3-6 ustawy Pzp.
5. Zamawiający dokona zwrotu zabezpieczenia należytego wykonania umowy w sposób określony w projekcie umowy stanowiącym załącznik nr 4 do niniejszej SIWZ.
6. W przypadku wnoszenia zabezpieczenia należytego wykonania umowy w formie gwarancji, treść gwarancji podlega, przed podpisaniem umowy, zaopiniowaniu pod względem formalno-prawnym, przez radcę prawnego KGP, kontakt poprzez osobę uprawnioną przez Zamawiającego do porozumiewania się z Wykonawcami wskazaną w rozdziale VIII niniejszej SIWZ.
7. Wzór gwarancji składanej w ramach zabezpieczenia należytego wykonania umowy stanowi załącznik nr 6 do SIWZ.

XVIII. ISTOTNE DLA STRON POSTANOWIENIA, KTÓRE ZOSTANĄ WPROWADZONE DO TREŚCI ZAWARTEJ UMOWY W SPRAWIE ZAMÓWIENIA PUBLICZNEGO:

1. Umowa na wykonanie zamówienia zostanie zawarta na warunkach określonych w projekcie umowy – załącznik nr 4 do SIWZ.
2. Strony przewidują możliwość dokonywania zmian w treści umowy w stosunku do treści oferty Wykonawcy w sytuacjach określonych w projekcie umowy.

XIX. POUCZENIE O ŚRODKACH OCHRONY PRAWNEJ PRZYŚLUGUJĄCYCH WYKONAWCY W TOKU POSTĘPOWANIA O UDZIELENIE ZAMÓWIENIA PUBLICZNEGO:

1. Wykonawcom przysługują środki ochrony prawnej określone w Dziale VI ustawy Pzp.

2. Odwołanie w przedmiotowym postępowaniu przysługuje wyłącznie wobec następujących czynności:
 - 1) określenia warunków udziału w postępowaniu;
 - 2) wykluczenia odwołującego z postępowania o udzielenie zamówienia;
 - 3) odrzucenia oferty odwołującego;
 - 4) opisu przedmiotu zamówienia;
 - 5) wyboru najkorzystniejszej oferty;
3. Odwołanie wnosi się w terminie 5 dni od dnia przesłania informacji o czynności Zamawiającego stanowiącej podstawę jego wniesienia.
4. Odwołanie wobec treści ogłoszenia o zamówieniu oraz wobec postanowień SIWZ wnosi się w terminie 5 dni od dnia zamieszczenia ogłoszenia w Biuletynie Zamówień Publicznych lub SIWZ na stronie internetowej.
5. Odwołanie wobec czynności innych niż określone w pkt. 2 i 4 wnosi się w terminie 5 dni od dnia, w którym powzięto lub przy zachowaniu należytej staranności można było powziąć wiadomość o okolicznościach stanowiących podstawę jego wniesienia.
6. Odwołanie wnosi się do Prezesa Krajowej Izby Odwoławczej w formie pisemnej lub w postaci elektronicznej, podpisane bezpiecznym podpisem elektronicznym weryfikowanym przy pomocy ważnego kwalifikowanego certyfikatu lub równoważnego środka, spełniającego wymagania dla tego rodzaju podpisu.

Załączniki do specyfikacji istotnych warunków zamówienia, stanowiące jej integralną część:

Załącznik nr 1 – Formularz ofertowy

Załącznik nr 2 – Oświadczenie Wykonawcy

Załącznik nr 3 – Wykaz głównych dostaw

Załącznik nr 4 – Projekt umowy

Załącznik nr 5 – Opis przedmiotu zamówienia

Załącznik nr 6 – Gwarancja zabezpieczenia wykonania umowy

Załącznik nr 7 – Grupa kapitałowa

(pieczęć Wykonawcy)

FORMULARZ OFERTOWY
do przetargu 108/Ckt/17/MG

1. Dane dotyczące Wykonawcy:

- Pełna nazwa:

.....

- Wykonawca jest mikroprzedsiębiorstwem / małym / średnim / przedsiębiorstwem (*zaznaczyć właściwe*)

- Adres:

- nr telefonu:

- nr faksu:

- adres e-mail:

- nr konta bankowego, na które dokonywany będzie zwrot wadium:

.....

My niżej podpisani, oświadczamy, iż w odpowiedzi na ogłoszenie o przetargu nieograniczonym pn. **Produkcja i dostawa 1 365 kpl. mundurów ćwiczebnych , numer postępowania 108/Ckt/17/MG.** składam(y) niniejszą ofertę.

2. Oświadczamy, że zapoznaliśmy się z dokumentacją przetargową udostępnioną przez Zamawiającego i nie wnosimy do niej żadnych zastrzeżeń oraz, że zamówienie będzie realizowane zgodnie z wszystkimi wymaganiami Zamawiającego określonymi w Specyfikacji Istotnych Warunków Zamówienia oraz jej załącznikach, zwaną dalej SIWZ.

3. **Oferujemy wykonanie przedmiotowego zamówienia:**

”produkcja i dostawa 1 365 kpl. mundurów ćwiczebnych” za:

cenę oferty brutto - zł.

(słownie:.....).
.....).

4. Oferujemy termin końcowy realizacji zamówienia w ramach kryterium – K2, do dnia:.....

W przypadku, gdy wykonawca w formularzu ofertowym pozostawi puste miejsce, tj. nie wpisze oferowanego terminu realizacji zamówienia, Zamawiający uzna, że Wykonawca oferuje końcowy termin realizacji zamówienia, tj. 10.08.2017 r. określony dla powyższych wymagań dla kryterium - K2.

W przypadku, gdy wykonawca wpisze późniejszy, niż 10.08.2017 r. końcowy termin realizacji zamówienia, zamawiający odrzuci ofertę wykonawcy jako nie zgodną z wymogami SIWZ.

5. Potwierdzamy wykonanie przedmiotu zamówienia w terminie wskazanym w Rozdziale V SIWZ.

6. Przyjmujemy zasady płatności określone w Projekcie Umowy stanowiący Załącznik nr 4 do SIWZ.

7. Oświadczamy, że poniższe części zamówienia zamierzam powierzyć następującym podwykonawcy (om)*:.....

8. Oświadczamy, że polegamy na zdolności technicznej lub zawodowej następujących podmiotów, które **będą brały** udział w realizacji części zamówienia*.....

8.1. Oświadczamy, że polegamy na zdolności technicznej lub zawodowej następujących podmiotów, które **nie będą brały** udział w realizacji części zamówienia*

9. Oświadczamy, że polegamy na sytuacji finansowej następujących podmiotów, które **będą brały** udział w realizacji części zamówienia*

9.1. Oświadczamy, że polegamy na sytuacji finansowej następujących podmiotów, które **nie będą brały** udziału w realizacji części zamówienia*

10. Uważamy się za związanych niniejszą ofertą przez okres 30 dni od upływu terminu składania ofert.

11. W razie wybrania naszej oferty zobowiązujemy się do zawarcia umowy na warunkach zawartych w SIWZ oraz miejscu i terminie określonym przez Zamawiającego;

12. Załącznikami do niniejszego formularza stanowiącymi integralną część oferty są:

1)

2)

n)

....., dn.

.....
(podpis i pieczęć upoważnionego przedstawiciela)

* niepotrzebne skreślić.

OŚWIADCZENIE WYKONAWCY

składane na podstawie art. 25a ust. 1 ustawy z dnia 29 stycznia 2004 r.

Prawo zamówień publicznych (dalej jako: ustawa Pzp),

DOTYCZĄCE PRZESŁANEK WYKLUCZENIA Z POSTĘPOWANIA

Przystępując do udziału w postępowaniu o zamówienie publiczne na:

Produkcja i dostawa 1 365 kpl. mundurów ćwiczebnych, numer postępowania 108/Ckt/17/MG.

oświadczam, co następuje:

OŚWIADCZENIA DOTYCZĄCE WYKONAWCY:

1. Oświadczam, że nie podlegam wykluczeniu z postępowania na podstawie art. 24 ust 1 pkt 12-23 ustawy Pzp.
2. Oświadczam, że nie podlegam wykluczeniu z postępowania na podstawie art. 24 ust. 5 ustawy Pzp.
3. Oświadczam, że spełniam warunki udziału w postępowaniu określone w SIWZ.

..... (miejscowość), dnia r.

.....
(podpis)

Oświadczam, że zachodzą w stosunku do mnie podstawy wykluczenia z postępowania na podstawie art. ustawy Pzp (podać mającą zastosowanie podstawę wykluczenia spośród wymienionych w art. 24 ust. 1 pkt 13-14, 16-20 lub art. 24 ust. 5 ustawy Pzp). Jednocześnie oświadczam, że w związku z ww. okolicznością, na podstawie art. 24 ust. 8 ustawy Pzp podjąłem następujące środki naprawcze:

..... (miejscowość), dnia r.

.....
(podpis)

OŚWIADCZENIE DOTYCZĄCE PODMIOTU, NA KTÓREGO ZASOBY POWOŁUJE SIĘ WYKONAWCA:

Oświadczam, że następujący/e podmiot/y, na którego/ych zasoby powołuję się w niniejszym postępowaniu, tj.:

.....
.....
.....

(podać pełną nazwę/firmę, adres, a także w zależności od podmiotu: NIP/PESEL, KRS/CEiDG)

nie podlega/ją wykluczeniu z postępowania o udzielenie zamówienia.

..... *(miejsowość)*, dnia r.

.....

(podpis)

OŚWIADCZENIE DOTYCZĄCE PODWYKONAWCY NIEBĘDĄCEGO PODMIOTEM, NA KTÓREGO ZASOBY POWOŁUJE SIĘ WYKONAWCA:

Oświadczam, że następujący/e podmiot/y, będący/e podwykonawcą/ami:

.....
.....
.....

(podać pełną nazwę/firmę, adres, a także w zależności od podmiotu: NIP/PESEL, KRS/CEiDG)

nie podlega/ą wykluczeniu z postępowania o udzielenie zamówienia.

..... *(miejsowość)*, dnia r.

.....

(podpis)

OŚWIADCZENIE DOTYCZĄCE PODANYCH INFORMACJI:

Oświadczam, że wszystkie informacje podane w powyższych oświadczeniach są aktualne i zgodne z prawdą oraz zostały przedstawione z pełną świadomością konsekwencji wprowadzenia zamawiającego w błąd przy przedstawianiu informacji.

..... *(miejsowość)*, dnia r.

.....

(podpis)

(pieczęć Wykonawcy)

WYKAZ GŁÓWNYCH DOSTAW

pn. Produkcja i dostawa – 1365 kpl. mundurów ćwiczebnych, numer postępowania 108/Ckt/17/MG

Lp.	Przedmiot zamówienia – opis, zgodnie z wymogami – Rozdział VI ust. 1 pkt 2 a) SIWZ	Data dostawy (dzień, miesiąc, rok)	Wartość zamówienia*	Odbiorca zamówienia
1				
2				
3				

* w przypadku usług znajdujących się w trakcie realizacji Wykonawca zobowiązany jest do podania wartości umowy oraz wartości świadczeń już zrealizowanych.

....., dn.

.....
(podpis i pieczęć upoważnionego przedstawiciela)

PROJEKT UMOWY

Egz.

UMOWA NR/BLP/...../Ckt/17/.....

zawarta dnia 2017 r. w Warszawie pomiędzy:

Skarbem Państwa - Komendantem Głównym Policji z siedzibą w Warszawie,
ul. Puławska 148/150, zwanym w treści umowy Zamawiającym, reprezentowanym przez:

-
-

oraz przy kontrasygnacie:

-
-

a.....
zwanym w treści umowy Wykonawcą, reprezentowanym przez:

....., po przeprowadzeniu postępowania o udzielenie zamówienia publicznego w trybie przetargu nieograniczonego, nr sprawy..... na podstawie ustawy z dnia 29 stycznia 2004 r. *Prawo zamówień publicznych* (Dz. U. z 2015 r. poz. 2164 oraz z 2016 r. poz. 831, 1020 oraz 1265), zwanej dalej ustawą Pzp, o następującej treści:

§ 1
PRZEDMIOT UMOWY

1. Przedmiotem umowy jest produkcja i dostawa **1 365 kpl. mundurów ćwiczebnych**, zwanych dalej przedmiotem umowy, wykonanych zgodnie z dokumentacją techniczno-technologiczną DTT – 27/KGP/2005 edycja Grudzień 2013, stanowiącą załącznik nr 1 do niniejszej umowy oraz ofertą Wykonawcy
2. Wartość netto (bez podatku VAT) przedmiotu umowy wynosi PLN (słownie złotych:
3. Wartość brutto (wraz z podatkiem VAT) przedmiotu umowy wynosi PLN (słownie złotych:
4. Wartość brutto obejmuje wszystkie koszty związane z wykonaniem przedmiotu umowy, a w szczególności podatki, koszty opakowania i dostarczenia przedmiotu umowy do magazynów Odbiorców.

§ 2
OBOWIĄZKI STRON

1. W przypadku powierzenia wykonania całości lub części przedmiotu umowy podwykonawcom Wykonawca ponosi pełną odpowiedzialność za działania podwykonawców jak za działania własne.

2. Wykonawca może skorzystać z podwykonawcy wyłącznie w zakresie, który wskazał w swojej ofercie.
3. Wykonawca może dokonać zamiany podwykonawcy po pisemnym poinformowaniu o tym Zamawiającego (z podaniem przyczyn zamiany) i uzyskaniu jego zgody na zamianę podwykonawcy.
4. Jeżeli zmiana albo rezygnacja z podwykonawcy dotyczy podmiotu, na którego zasoby Wykonawca powoływał się, na zasadach określonych w art. 22a ustawy z dnia 29 stycznia 2004 r. *Prawo zamówień publicznych* (Dz. U. z 2015 r. poz. 2164 oraz z 2016 r. poz. 831, 1020 oraz 1265), w celu wykazania spełniania warunków udziału w postępowaniu, o których mowa w art. 22 ust. 1 ustawy z dnia 29 stycznia 2004 r. *Prawo zamówień publicznych* (Dz. U. z 2015 r. poz. 2164 oraz z 2016 r. poz. 831, 1020 oraz 1265), Wykonawca jest obowiązany wykazać Zamawiającemu, iż proponowany inny podwykonawca lub Wykonawca samodzielnie spełnia je w stopniu nie mniejszym niż wymagany w trakcie postępowania o udzielenie zamówienia.
5. Niezwłocznie po podpisaniu umowy Wykonawca/Pełnomocnik konsorcjum jest zobowiązany do pisemnego podania Zamawiającemu informacji o podwykonawcach (nazwa, adres, dane do kontaktu: numer telefonu, e-mail, numer faxu) oraz miejsc wykonywania przedmiotu umowy (nazwa, adres, dane do kontaktu: numer telefonu, e-mail, numer faxu).
6. Wykonawca jest zobowiązany do wykonania przedmiotu umowy w zakładzie/ach produkcyjnym/ych wskazanym/ych w ofercie.
7. Wykonawca może wykonywać przedmiot umowy w innym/ych zakładzie/ach po pisemnym poinformowaniu Zamawiającego i uzyskaniu jego pisemnej zgody na zmianę.
8. Każdy zakład produkcyjny w którym będzie realizowany przedmiot umowy musi posiadać wdrożony system zarządzania jakością w zakresie produkcji odzieży. Na potwierdzenie ww. wymagania Wykonawca niezwłocznie po podpisaniu umowy dostarczy Zamawiającemu opis urządzeń technicznych oraz środków organizacyjno - technicznych zastosowanych w celu zapewnienia jakości. W przypadku posiadania przez zakład/y produkcyjny/e certyfikatu potwierdzającego wdrożenie systemu zarządzania jakością w zakresie produkcji odzieży należy go dostarczyć wraz z przedmiotowym opisem.
9. Wykonawca/Pełnomocnik konsorcjum jest zobowiązany do sporządzenia dokumentacji techniczno - technologicznej przedmiotu umowy zgodnej z dokumentacją techniczno-technologiczną DTT - 27/KGP/2005 edycja Grudzień 2013 rok w niezbędnej liczbie i przekazania co najmniej po jednym jej egzemplarzu członkom konsorcjum i podwykonawcom, Zamawiającemu oraz „organowi upoważnionemu”.
10. Dokumentacja techniczno - technologiczna Wykonawcy określona w ust. 9, przedstawiona do realizacji produkcji, powinna zawierać co najmniej:
 - 1) identyfikację wyrobu, nazwę;
 - 2) rysunki poglądowe;
 - 3) wykaz surowców, materiałów i dodatków;
 - 4) zestawienie elementów składowych;
 - 5) zestawienie średniego zużycia materiałów i dodatków;
 - 6) warunki wykonania wyrobu:
 - a) rodzaje szwów i ściegów łączących elementy wyrobu,
 - b) gęstość ściegów,
 - c) ilość, rozmieszczenie i wymiary rygli,
 - d) podstawowe operacje wykonania wyrobu,
 - 7) rysunki określające sposób wymiarowania wyrobu, pozycjonowania elementów,
 - 8) etapy kontroli podczas produkcji wyrobu: kontrola wstępna surowców, materiałów i dodatków, kontrola międzyoperacyjna i końcowa;
 - 9) tabelę wymiarów wyrobu gotowego (dla wszystkich zamawianych rozmiarów);
 - 10) tabelę wymiarów stałych i pomocniczych (np.: rękawy, napisy, plisy);

- 11) zasady znakowania (rozmieszczenie, zawartość);
 - 12) zasady transportu, przechowywania, konserwacji i naprawy;
 - 13) instrukcję użytkowania;
 - 14) gwarancję Wykonawcy.
11. Wykonawca/Pełnomocnik konsorcjum wykona w oparciu o określoną w ust. 9 i 10 dokumentację, wzór przedmiotu umowy.
 12. Przed rozpoczęciem produkcji Wykonawca przekaze „organowi upoważnionemu” jeden komplet wzoru przedmiotu umowy określonego w ust. 11, który będzie przedmiotem oceny przez Zamawiającego i „organ upoważniony”. Sposób i termin przekazania jednego wzoru przedmiotu umowy zostanie uzgodniony z Zamawiającym. Egzemplarza tego nie wlicza się do ogólnej ilości przedmiotu umowy określonego w § 1 umowy i staje się on własnością Zamawiającego.
 13. Wykonawca/Pełnomocnik konsorcjum wykona w oparciu o określoną w ust. 9 i 10 dokumentację wzory przedmiotu umowy zgodnie z egzemplarzem określonym w ust. 11, z uwzględnieniem uwag z oceny wzoru i przekaze po jednym ich egzemplarzu Zamawiającemu, członkom konsorcjum oraz podwykonawcom. Egzemplarzy tych nie wlicza się do ogólnej liczby przedmiotu umowy określonego w § 1 umowy.
 14. Wszystkie egzemplarze przedmiotu umowy muszą być wykonane zgodnie z dokumentacją określoną w ust. 9 i 10 oraz wzorem określonym w ust. 13. W przypadku wątpliwości wiążące są zapisy dokumentacji techniczno technologicznej DTT - 27/KGP/2005 edycja Grudzień 2013 rok, stanowiącej załącznik nr 1 do umowy.
 15. Wykonawca zobowiązuje się do zabezpieczenia przedmiotu umowy przed dostępem osób nieupoważnionych w czasie jego wykonywania, przechowywania i transportu.
 16. Wykonawca zobowiązuje się do pisemnego poinformowania Zamawiającego o stanie realizacji przedmiotu umowy w przypadku spodziewanego opóźnienia w realizacji umowy lub wystąpienia innych problemów związanych z terminowym wykonaniem umowy, w szczególności, gdy pojawi się zagrożenie jej wykonania.
 17. Zamawiający jest uprawniony do kontroli u Wykonawcy i jego podwykonawców przebiegu wykonania umowy, a Wykonawca zobowiązany jest zapewnić warunki do jej przeprowadzenia, w tym umożliwić wstęp do miejsc wykonywania przedmiotu umowy oraz udostępnić do wglądu dokumentację potwierdzającą źródła pochodzenia materiałów i ich identyfikowalność z przedstawionymi wynikami badań.
 18. Na każdym etapie realizacji umowy na pisemne żądanie Zamawiającego Wykonawca jest zobowiązany do przedstawienia stanu realizacji umowy w formie harmonogramu. Zamawiający każdorazowo w pisemnym wezwaniu określi, jakie informacje mają być zawarte w ww. harmonogramie.
 19. Odbiorcy zgłoszą swoje potrzeby Wykonawcy w terminie do 7 dni roboczych (Definicja: od poniedziałku do piątku w godz. 8:00–15:00) od daty podpisania umowy faksem na numer za potwierdzeniem jego odbioru przez Wykonawcę.
 20. W każdym zgłoszeniu potrzeb będzie określona liczba oraz rozmiary przedmiotu umowy.
 21. Zamawiający zastrzega sobie prawo żądania, aby do **30%** ogólnej liczby przedmiotu umowy stanowiły rozmiary nietypowe. W przypadku wątpliwości dotyczących rozmiarów podanych przez Odbiorcę w zgłoszeniu potrzeb, wszystkie uzgodnienia w tym zakresie winny być potwierdzone pisemnie przez Wykonawcę i Odbiorcę.
 22. Zamawiający nie będzie dokonywał przedpłat na wykonanie przedmiotu umowy.

§ 3
TERMINY DOSTAW

1. Termin realizacji zamówienia określonego w § 1 ust. 1 niniejszej umowy do dnia (zgodnie z ofertą Wykonawcy nie później jednak niż do 10.08.2017 r.) w jednej partii.
2. Jeżeli termin określony w ust 1 przypadnie na sobotę lub dzień ustawowo wolny od pracy, strony przyjmują jako termin realizacji datę pierwszego dnia roboczego po sobocie lub dniu ustawowo wolnym od pracy na który przypada termin realizacji określony w ust 1.
3. Termin wskazany w ust. 1 ma charakter ściśle określony.
4. Przedmiot umowy należy dostarczyć do jednostek organizacyjnych Policji wymienionych w załączniku nr 3, zwanych dalej Odbiorcami w ciągu 7 dni od daty odbioru jakościowego.
5. Zamawiający może na każdym etapie realizacji umowy wskazać Wykonawcy pisemnie inne miejsce lub miejsca na terenie Polski dostarczenia przedmiotu umowy niż określone w załączniku nr 3, nie później jednak niż na 14 dni roboczych przed terminem dostaw.
6. Zamawiający może na każdym etapie realizacji umowy wystąpić do Wykonawcy o dostarczenia przedmiotu umowy w inne miejsce lub miejsca na terenie Polski niż określone w załączniku nr 3 później niż na 14 dni roboczych przed terminem dostaw.
7. W przypadku określonym ust. 10 Zamawiający musi uzyskać pisemną zgodę Wykonawcy na zmianę miejsca dostarczenia przedmiotu umowy.

§ 4
NADZÓR

1. Przedmiot umowy podlega ocenie zgodności na podstawie *ustawy z dnia 17 listopada 2006 r. o systemie oceny zgodności wyrobów przeznaczonych na potrzeby obronności i bezpieczeństwa państwa (Dz. U. Nr 235, poz. 1700 z późn. zm.)* oraz zgodnie z *rozporządzeniem Ministra Spraw Wewnętrznych dnia 18 marca 2013 r. w sprawie prowadzenia oceny zgodności wyrobów przeznaczonych na potrzeby bezpieczeństwa państwa oraz wykazu tych wyrobów (Dz. U. z dnia 21 marca 2013 r. poz. 382, Dz. U. z 12 grudnia 2016 r. poz. 2092)*.
2. Przedmiot umowy jest objęty nadzorem nad czynnościami związanymi z wyrobem wprowadzanym do użytku przez „organ upoważniony”, tj. Dyrektora ITB „MORATEX” z siedzibą w Łodzi przy ul. M. Skłodowskiej - Curie 3, fax. 42 636-92-26, zgodnie z § 2 *ust. 1 rozporządzenia Ministra Spraw Wewnętrznych i Administracji z dnia 29 sierpnia 2007 r. w sprawie szczegółowego sposobu sprawowania nadzoru nad czynnościami związanymi z wyrobem wprowadzanym do użytku w komórkach i jednostkach organizacyjnych podległych lub nadzorowanych przez ministra właściwego do spraw wewnętrznych (Dz. U. Nr 170, poz. 1201)*.
3. Przedmiot umowy Wykonawca zgłosi do objęcia go nadzorem „organowi upoważnionemu” w formie pisemnej, nie później niż w ciągu 5 dni roboczych od daty podpisania umowy, wraz z kopią umowy i specyfikacją techniczną stanowiącą załącznik nr 1 do umowy.
4. Przedmiot umowy musi spełniać wymagania zawarte w dokumentacji techniczno-technologicznej DTT - 27/KGP/2005 edycja Grudzień 2013 rok stanowiącej załącznik nr 1 do niniejszej umowy.
5. Parametry przedmiotu umowy określone w dokumentacji techniczno - technologicznej DTT - 27/KGP/2005 edycja Grudzień 2013 rok stanowiącej załącznik nr 1 do niniejszej umowy należy potwierdzić wymaganymi dokumentami aktualnymi dla danej partii przedmiotu umowy, zgodnie z punktem 10 dokumentacji techniczno - technologicznej DTT - 27/KGP/2005 edycja Grudzień 2013 rok, stanowiącej załącznik nr 1 do umowy.
6. Wykonawca jest zobowiązany do zapewnienia „organowi upoważnionemu” właściwej pomocy niezbędnej do prawidłowego sprawowania nadzoru nad wyrobem w szczególności: przekazania „organowi upoważnionemu” dokumentów oraz umożliwienia wstępu do pomieszczeń

Wykonawcy i jego podwykonawców, w których wykonywane są prace wchodzące w zakres realizowanej umowy.

7. Wykonawca zobowiązany jest do umożliwienia realizacji zadań „organowi upoważnionemu”, w szczególności wykonania wskazanych przez ten organ czynności.
8. Wykonawca zobowiązany jest do wystawienia deklaracji zgodności w zakresie obronności i bezpieczeństwa dla tkaniny zasadniczej oraz dla wyrobu gotowego zgodnie z ustawą z dnia 17 listopada 2006 r. *o systemie oceny zgodności wyrobów przeznaczonych na potrzeby obronności i bezpieczeństwa państwa* (Dz. U. Nr 235, poz. 1700 z późn. zm.).
9. W przypadku, gdy nie ma możliwości pobrania próbek (np. materiałów, wyrobów gotowych) – przy udziale „organu upoważnionego” w trakcie produkcji – do przeprowadzenia badań laboratoryjnych określonych w ust. 6, „organ upoważniony” wskaże egzemplarze gotowych wyrobów, które zostaną poddane badaniom w laboratorium akredytowanym (w zależności od zakresu wymaganych badań – maksymalnie 20 kpl.). Egzemplarzy tych nie wlicza się do ogólnej liczby przedmiotu umowy określonej w § 1 ust. 3 umowy. Koszty związane z dostarczeniem prób do badań oraz przeprowadzeniem badań ponosi Wykonawca.
10. W przypadku niepotwierdzenia przez „organ upoważniony” zgodności wyrobu zgłoszonego przez Wykonawcę ze specyfikacją techniczną stanowiącą załącznik nr 1 do umowy oraz niedokonania skutecznego usunięcia tych niezgodności, Zamawiający zastrzega sobie prawo do odstąpienia od umowy z winy Wykonawcy ze skutkiem określonym w § 8 ust. 1 pkt. 1.
11. Zamawiający w uzasadnionych przypadkach ma prawo do pobrania losowo prób gotowego przedmiotu umowy (maksymalnie 10 kpl.), surowców (materiałów) lub poszczególnych elementów przedmiotu umowy do badań laboratoryjnych celem sprawdzenia wskaźników użytkowych, na które istnieją znormalizowane metody badań. Egzemplarzy tych nie wlicza się do ogólnej liczby przedmiotu umowy określonej w § 1 ust. 3 umowy. Koszty związane z ewentualnym dostarczeniem prób surowców (materiałów) i egzemplarzy przedmiotu umowy do badań oraz przeprowadzenia badań ponosi Wykonawca.

§ 5 ODBIÓR

1. Przedmiot umowy podlega odbiorowi jakościowemu dokonywanemu przez przedstawicieli Zamawiającego.
2. Czynności odbioru jakościowego odbędą się na terenie Polski w magazynie Wykonawcy lub w innym miejscu na terenie Polski, uzgodnionym pomiędzy stronami umowy.
3. Dostarczany przedmiot umowy musi być fabrycznie nowy i pochodzić z bieżącej produkcji (danego roku).
4. Podstawą odbioru partii produkcyjnej jest spełnienie wymagań zawartych w dokumentacji techniczno-technologicznej DTT - 27/KGP/2005 edycja Grudzień 2013 rok, stanowiącej załącznik nr 1 do umowy.
5. Odbiór jakościowy nastąpi po potwierdzeniu przez „organ upoważniony” deklaracji zgodności wyrobu w zakresie OiB, o których mowa w § 4 ust. 8.
6. Wykonawca musi przedstawić Zamawiającemu dla każdej partii wyrobów zgłoszonej do odbioru jakościowego potwierdzone przez „organ upoważniony” deklaracje zgodności w zakresie obronności i bezpieczeństwa dla tkaniny zasadniczej oraz dla wyrobu gotowego, które są określone w § 4 ust. 8 umowy, zgodnie z ustawą z dnia 17 listopada 2006 r. *o systemie oceny zgodności wyrobów przeznaczonych na potrzeby obronności i bezpieczeństwa państwa* (Dz. U. Nr 235, poz. 1700 z późn. zm.).
7. Wykonawca powiadomi Zamawiającego o przygotowaniu przedmiotu umowy do odbioru jakościowego z wyprzedzeniem co najmniej 5 dni roboczych przed proponowanym terminem odbioru jakościowego na numer faksu 22 60 130 59. Zamawiający

zastrzega sobie prawo przeprowadzenia odbioru jakościowego w terminie do 5 dni roboczych po terminie proponowanym przez Wykonawcę.

8. Warunki odbioru jakościowego:

- 1) odbioru jakościowego dokonuje się w celu organoleptycznego sprawdzenia zgodności wykonania wyrobu z wymaganiami dokumentacji techniczno-technologicznej DTT - 27/KGP/2005 edycja Grudzień 2013 rok w zakresie jakości i estetyki wyrobu,
- 2) ilość partii produkcyjnych Wykonawca uzgadnia z Zamawiającym,
- 3) wyroby przewidziane do odbioru podlegają 100% kontroli przez komórkę Kontroli Jakości zakładu Wykonawcy.

9. Tryb i zasady przeprowadzenia odbioru wyrobu:

- 1) odbioru partii produkcyjnej wyrobu dokonują osoby wyznaczone przez Zamawiającego.
 - 2) metodą „na ślepo” wg normy PN-N-03010:1983 wybiera się spośród zgłoszonych do odbioru 5% wyrobów (nie mniej niż 10 kpl.) i sprawdza zgodność ich wykonania z wymaganiami dokumentacji techniczno-technologicznej DTT - 27/KGP/2005 edycja Grudzień 2013 rok.
 - 3) podczas odbioru jakościowego ocenie podlegać będzie jakość i estetyka wykonania przedmiotu umowy, a w szczególności takie elementy jak:
 - a) szwy (ciągłość i równość, wykonanie bez zmarszczeń i wyciągnięć, zabezpieczenie przed pruciem),
 - b) połączenie elementów składowych (np. bez fałd i zgrubień),
 - c) kształt wyrobu (zniekształcenia i skrzywienia, estetyka wykonania poszczególnych elementów wyrobu).
10. Stwierdzenie w trakcie odbioru usterek, wad jakościowych skutkuje odstąpieniem od dalszego odbioru przedmiotu umowy do czasu usunięcia nieprawidłowości. Termin ponownego odbioru Wykonawca uzgodni z Zamawiającym. Wszelkie koszty związane z ponownym odbiorem ponosi Wykonawca.
11. Do każdego odbioru jakościowego Wykonawca sporządzi w trzech egzemplarzach specyfikację wysyłkową, w której wskaże Odbiorców i ilości kierowanych do nich dostaw w ujęciu ilościowo-rozmiarowym, z przeznaczeniem dla Zamawiającego, Wykonawcy i „organu upoważnionego”.
12. Odbiór jakościowy przedmiotu umowy potwierdzony zostanie protokołem odbioru jakościowego, podpisanym przez upoważnionych przedstawicieli Zamawiającego i Wykonawcy. Protokół ten sporządzony zostanie w 3 egzemplarzach, z których po jednym egzemplarzu otrzymują: Zamawiający, Wykonawca oraz „organ upoważniony”.
13. Odbiór ilościowy przedmiotu umowy dokonywany będzie przez pracowników Odbiorcy w jego siedzibie, z którego sporządzony zostanie dowód przyjęcia. Do każdej dostawy Wykonawca zobowiązany jest dostarczyć kopie potwierdzonych przez „organ upoważniony” deklaracji zgodności wyrobu w zakresie OiB, kopię protokołu odbioru jakościowego oraz warunki gwarancji i reklamacji.
14. Wykaz osób wyznaczonych z ramienia Odbiorców do kontaktów z Wykonawcą stanowi załącznik nr 3 do umowy.
15. O terminie dostawy Wykonawca powiadomi Odbiorcę z wyprzedzeniem co najmniej trzech dni roboczych przed planowanym terminem dostawy na numer faksu wskazany w załączniku nr 3 do umowy z podaniem liczby i rozmiarów dostarczanych wyrobów.
16. Wykonawca dostarczy przedmiot umowy własnym transportem do magazynu Odbiorcy, na adres wskazany przez Odbiorcę w zapotrzebowaniu rozmiarowym w dni robocze od poniedziałku do piątku w godzinach 8:00 – 15:00.
17. Dostawa nastąpi po otrzymaniu przez Zamawiającego potwierdzonych deklaracji zgodności o których mowa w § 4 ust. 8 oraz po przeprowadzeniu odbioru jakościowego przedmiotu umowy.

§ 6
WARUNKI PŁATNOŚCI

1. Zamawiający opłaci należność za realizację umowy na podstawie poprawnie wystawionych przez Wykonawcę faktur VAT, przy czym na poszczególne dostawy dla każdego Odbiorcy, Wykonawca wystawi oddzielne faktury VAT.
2. Zamawiający dopuszcza płatności częściowe po zrealizowaniu każdej partii dostawy.
3. Wykonawca wystawiając fakturę VAT, wskaże jako płatnika:

Komenda Główna Policji
02-624 Warszawa, ul. Puławska 148/150
NIP 521-31-72-762 REGON 012137497

4. Wykonawca wystawione faktury VAT prześle na adres:

Komenda Główna Policji
Wydział Koordynacji Gospodarki Kwatermistrzowskiej BLP KGP
02-672 Warszawa, ul. Domaniewska 36/38

5. Podstawą opłacenia faktur za wykonanie przedmiotu umowy będzie poprawnie wystawiony dowód przyjęcia, o którym mowa w § 5 ust. 13.
6. Wszelkie rozliczenia finansowe między Zamawiającym a Wykonawcą będą prowadzone wyłącznie w złotych polskich.
7. Zamawiający opłaci należną do zapłaty kwotę przelewem na konto Wykonawcy, w terminie 30 dni od daty otrzymania prawidłowo wystawionej faktury VAT oraz dowodu przyjęcia.
8. Zamawiający upoważnia Wykonawcę do wystawienia faktury VAT bez podpisu przedstawiciela Zamawiającego.
9. Za datę zapłaty przyjmuje się datę obciążenia przez bank rachunku Zamawiającego.
10. Wykonawca jest zobowiązany przed rozpoczęciem produkcji przedłożyć Zamawiającemu informację o cenach jednostkowych (cena jednostkowa netto, cena jednostkowa brutto) według których będzie wystawiał faktury.
11. Łączna wartość i liczba przedmiotu umowy w ramach zrealizowanych dostaw częściowych nie może przekroczyć ogólnej liczby i wartości przedmiotu umowy określonych w § 1 niniejszej umowy.
12. W przypadku wystawiania faktur za dostawy przedmiotu umowy przez poszczególnych członków Konsorcjum, w terminie do 21 dni od daty zawarcia umowy Pełnomocnik (Lider) Konsorcjum przedstawi Zamawiającemu harmonogram dostaw realizowanych przez poszczególnych członków Konsorcjum z wyszczególnieniem ilości i wartości oraz rozmiarów.

§ 7
GWARANCJA I WARUNKI REKLAMACJI

1. Wykonawca odpowiada za wady prawne i fizyczne ujawnione w dostarczonym wyrobie i ponosi z tego tytułu wszelkie zobowiązania.
2. Jest zobowiązany do usunięcia wad fizycznych i do dostarczenia wyrobów wolnych od wad, jeżeli wady ujawnią się w ciągu okresu określonego w gwarancji.
3. Na wyprodukowane wyroby Wykonawca udzieli gwarancji na okres 18 m-cy ich użytkowania, pod warunkiem przestrzegania zasad eksploatacji, konserwacji, transportu i przechowywania. Okres przechowywania wyrobu, po którym przysługuje okres gwarancji, wynosi 18 m-cy, licząc od daty podpisania dowodu przyjęcia przez przedstawiciela Odbiorcy. W przypadku wydania wyrobu do użytkowania po okresie przechowywania dłuższym niż 18 m-cy łączny okres gwarancji (przechowywanie + użytkowanie) wynosi 36 m-cy.

4. Okres rękojmi za wady zostaje zrównany z łącznym okresem gwarancji.
5. W przypadku stwierdzenia w okresie gwarancji wad fizycznych Wykonawca rozpatrzy „protokół reklamacji” w ciągu 14 dni licząc od daty jego otrzymania od Odbiorcy. Brak informacji o wyniku rozpatrzenia reklamacji we wskazanym terminie zostanie potraktowany, jako uznanie reklamacji.
6. W przypadku uznania reklamacji Wykonawca:
 - 1) usunie wadę w wyrobie w terminie 30 dni, licząc od daty otrzymania „protokołu reklamacji”,
 - 2) usunie wadę w dostarczonym wyrobie w miejscu, w którym zostały ujawnione lub na własny koszt dostarczy je do swojej siedziby w celu ich usunięcia,
 - 3) wyroby wolne od wad dostarczy na własny koszt do miejsca, w którym wady zostały ujawnione,
 - 4) przedłuży termin gwarancji o czas, w którym wskutek wad wyrobu objętego gwarancją, uprawniony do gwarancji nie mógł z niego korzystać,
 - 5) wymieni wadliwy wyrób na nowy w terminie 30 dni licząc od daty otrzymania „protokołu reklamacji”, jeżeli usunięcie wad będzie niemożliwe bądź niewskazane,
 - 6) ponosi odpowiedzialność z tytułu przypadkowej utraty lub uszkodzenia wyrobu od przyjęcia go do naprawy do czasu zwrócenia go (bez wad) do Odbiorcy.
7. Jeżeli Wykonawca nie uzna reklamacji, Odbiorca wadliwy wyrób prześle do zbadania do akredytowanej jednostki. Wydane orzeczenie traktowane będzie jako ostateczne. Koszty badania poniesie strona, której ocena okaże się błędna (Wykonawca lub Odbiorca). Wymiana wadliwego wyrobu nastąpi w ciągu 14 dni od daty orzeczenia na koszt Wykonawcy w przypadku jego winy.

§ 8

KARY UMOWNE

1. Wykonawca zobowiązuje się zapłacić Zamawiającemu następujące kary umowne:
 - 1) 10 % wartości brutto niedostarczonego przedmiotu umowy w razie odstąpienia w całości lub części od umowy z powodu okoliczności, za które odpowiada Wykonawca,
 - 2) 0,2 % wartości brutto niedostarczonego przedmiotu umowy w terminach, o których mowa w § 3 ust. 1 i 2, za każdy rozpoczęty dzień opóźnienia.
2. Łączna wysokość kar umownych określonych w ust. 1 pkt. 2 nie może przekroczyć 10% wartości maksymalnej brutto przedmiotu umowy określonej w § 1 ust. 3.
3. Zamawiający może egzekwować kary umowne określone w § 8 ust. 1 pkt. 2, tj. za nieterminową realizację przedmiotu umowy przy opłacaniu faktur. Doręczenie Wykonawcy wystawionej przez Zamawiającego noty obciążeniowej, w której określono: kwotę naliczonych kar umownych, podstawę ich naliczenia oraz wprowadzono oświadczenie o ich potrąceniu z wynagrodzenia, zastępuje wezwanie do zapłaty oraz oświadczenie zamawiającego o potrąceniu kar umownych.
4. Zapłata kary umownej, określonej w ust. 1 pkt. 2 nie zwalnia Wykonawcy od wykonania przedmiotu umowy.
5. Niezależnie od kar umownych określonych w ust. 1 Zamawiającemu przysługuje prawo dochodzenia odszkodowań na zasadach ogólnych prawa cywilnego, jeżeli poniesiona szkoda przekroczy wysokość zastrzeżonych kar umownych.

§ 9

CESJA WIERZYTELNOŚCI

1. Wykonawca nie może dokonać cesji wierzytelności wynikających z niniejszej umowy na rzecz osób trzecich z wyjątkiem banku kredytującego w zakresie niniejszej umowy.
2. W przypadku cesji wierzytelności wynikających z niniejszej umowy na rzecz banku

kredytującego w zakresie niniejszej umowy, Wykonawca jest zobowiązany do poinformowania o tym na piśmie Zamawiającego.

§ 10 ZABEZPIECZENIE WYKONANIA UMOWY

1. Wykonawca wniósł zabezpieczenie należytego wykonania umowy w wysokości 10 % kwoty określonej w § 1 ust. 3, tj. PLN (słownie złotych:)
2. Zabezpieczenie należytego wykonania umowy służyć będzie do pokrycia roszczeń z tytułu niewykonania lub nienależytego wykonania umowy.
3. Jeżeli z uwagi na przedłużającą się realizację przedmiotu umowy poza termin określony w § 3 ust. 1 umowy (termin wykonania zamówienia), niezależnie od przyczyn tego przedłużenia, zabezpieczenie wniesione w formie gwarancji bankowych, ubezpieczeniowych lub poręczeniach wygasałoby przed terminem faktycznej realizacji umowy, Wykonawca na 14 dni roboczych przed wygaśnięciem tego zabezpieczenia przedstawi Zamawiającemu stosowny aneks do gwarancji/poręczenia lub nową gwarancję/poręczenie lub wpłaci odpowiednie zabezpieczenie w formie pieniężnej.
4. W przypadku gdy Wykonawca nie przedstawi zamawiającemu stosownego aneksu do gwarancji/poręczenia lub nowej gwarancji/poręczenia lub nie wpłaci odpowiedniego zabezpieczenia w formie pieniężnej Zamawiający zastrzega sobie prawo do odstąpienia od umowy z winy Wykonawcy ze skutkiem określonym w § 8 ust. 1 pkt. 1.
5. Zabezpieczenie należytego wykonania umowy zostanie zwrócone w następujących terminach:
 - 1) 70% zabezpieczenia należytego wykonania umowy, tj. kwotę PLN, gwarantującą zgodne z umową wykonanie przedmiotu zamówienia, w terminie 30 dni od dnia wykonania zamówienia i uznania przez Zamawiającego za należyte wykonane,
 - 2) 30% zabezpieczenia należytego wykonania umowy, tj. kwotę PLN, w terminie nie później niż w 15 dniu po upływie okresu rękojmi za wady.

§ 11 ZMIANA TREŚCI UMOWY

1. W razie zaistnienia istotnej zmiany okoliczności powodującej, że wykonanie umowy nie leży w interesie publicznym, czego nie można było przewidzieć w chwili zawarcia umowy, Zamawiający może odstąpić od umowy w terminie 30 dni od powzięcia wiadomości o tych okolicznościach.
2. Strony przewidują możliwość dokonywania zmian w treści umowy w stosunku do treści oferty Wykonawcy, w sytuacji gdy:
 - 1) powstała możliwość zastosowania nowszych lub korzystniejszych dla Zamawiającego rozwiązań technologicznych lub technicznych nie powodujących zmiany przedmiotu umowy i nie powodujących podwyższenia ceny;
 - 2) zachodzi konieczność zmiany terminu realizacji przedmiotu umowy określonego w § 3 ust. 1 umowy w związku z przedłużającą się procedurą przetargową na skutek korzystania przez Wykonawców ze środków ochrony prawnej, w takim przypadku Zamawiający zastrzega sobie możliwość wydłużenia terminu realizacji umowy określonego w § 3 ust. 1 umowy o czas trwania procedury odwoławczej;
 - 3) zachodzi konieczność zmiany terminu realizacji przedmiotu umowy określonego w § 3 ust. 1 umowy w związku z brakiem wyboru najkorzystniejszej oferty w pierwotnym terminie związania ofertą z powodu okoliczności, za które odpowiada Zamawiający,

w takim przypadku Zamawiający zastrzega sobie możliwość wydłużenia terminu realizacji umowy określonego w § 3 ust. 1 umowy o czas jaki upłynie od pierwotnego terminu związania ofertą do daty wyboru najkorzystniejszej oferty.

4) nastąpi zmiana wysokości podatku od towarów i usług VAT. Zmiana stawki podatku VAT nie będzie miała wpływu na wartość brutto przedmiotu umowy.

3. Wszelkie zmiany lub uzupełnienia niniejszej umowy wymagają formy pisemnej pod rygorem nieważności.

§ 12

INNE POSTANOWIENIA

1. Odstąpienie od umowy wymaga formy pisemnej.
2. W sprawach nieuregulowanych umową zastosowanie mają obowiązujące przepisy prawa, w tym w szczególności przepisy Kodeksu cywilnego oraz ustawy Prawo zamówień publicznych.
3. W przypadku zaistnienia jakichkolwiek rozbieżności pomiędzy postanowieniami zawartymi w załącznikach do umowy, a warunkami ustalonymi w umowie, wiążące są postanowienia umowy.
4. Sędem właściwym dla spraw niniejszej umowy jest sąd właściwy dla siedziby Zamawiającego.
5. Umowę sporządzono w czterech egzemplarzach, z których 3 egzemplarze otrzymuje Zamawiający, a jeden egzemplarz otrzymuje Wykonawca.
6. Integralną część umowy stanowią załączniki:
 - 1) załącznik 1 – Dokumentacja techniczno-technologiczna nr DTT – 27/KGP/2005 edycja Grudzień 2013 rok,
 - 2) załącznik 2 – Wykaz jednostek Policji wraz z zapotrzebowaniem,
 - 3) załącznik 3 – Wykaz adresów Odbiorców,

ZAMAWIAJĄCY

WYKONAWCA

Sporządzono w 4 egz.:

- egz. nr 1 – BLP KGP
- egz. nr 2 – Wykonawca
- egz. nr 3 – WF-K BF KGP
- egz. nr 4 – WZPiFP BF KGP

OPIS PRZEDMIOTU ZAMÓWIENIA

KOMENDA GŁÓWNA POLICJI
02-542 Warszawa, ul. Domaniewska 36/38



**DOKUMENTACJA
TECHNICZNO-TECHNOLOGICZNA**

MUNDUR ĆWICZEBNY W KOLORZE CZARNYM

DTT- 27/KGP/2005

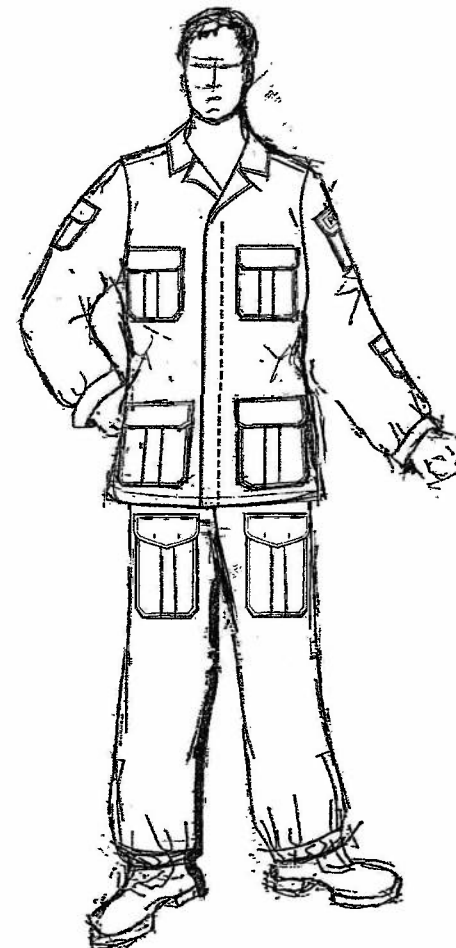
Edycja
Grudzień 2013 r.

Spis treści

Lp.	Wyszczególnienie	Strona
DOKUMENTACJA KONSTRUKCYJNO-TECHNOLOGICZNA		
1	Rysunek modelowy	4
2	Opis ogólny wyrobu	6
3	Normy i przepisy związane	8
4	Wymagania techniczne	9
4.1	Wykaz surowców, materiałów zasadniczych i dodatków	9
4.2	Podstawowe parametry i wymiary	10
4.3	Wymagania konstrukcyjno-techniczne	10
4.3.1	Ogólne wymagania konstrukcyjne	10
4.3.2	Wymagania dotyczące jakościowania	10
4.3.3	Wymagania odnośnie wymiarów i masy	11
4.3.4	Wymagania dotyczące surowców, materiałów i dodatków	12
4.3.5	Wymagania dotyczące bezpieczeństwa użytkowania	16
4.4	Warunki wykonania	16
4.5	Rodzaje szwów i ściegów maszynowych	17
4.6	Dopuszczalne sztukowanie elementów	18
4.7	Tabela klasyfikacji wielkości	19
5	Zestawienie elementów składowych	19
5.1	Kompletowanie	21
5.2	Cechowanie	21
5.3	Pakowanie	22
6	Rysunki techniczne	23
6.1	Wykonanie wyrobu	32
6.2	Wymiarowanie wyrobu	41
7	Tabela wymiarów wyrobu gotowego	42

Lp.	Wyszczególnienie	Strona
8	Tabela wymiarów stałych i pomocniczych	47
9	Zestawienie średniego zużycia materiału i dodatków	51
10	Wymagane dokumenty potwierdzające spełnienie wymagań dokumentacji techniczno-technologicznej	52
WARUNKI I ZASADY ODBIORU WYROBÓW Z PRODUKCJI		53
DOKUMENTACJA EKSPLOATACYJNO-NAPRAWCZA		57
1	Opis użytkowania	58
2	Instrukcja użytkowania	58
3	Transport i przechowywanie	58
4	Konserwacja i naprawy	58
5	Gwarancja wykonawcy	59
6	Arkusze ewidencji wprowadzonych zmian	60

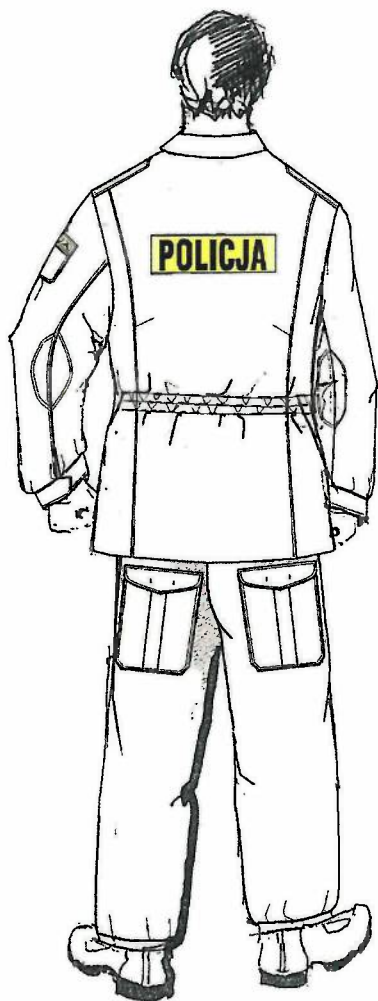
1. Rysunek modelowy wyrobu



Mundur ćwiczebny-przód

Właścicielem Dokumentacji Techniczno-Technologicznej DTT jest Komenda Główna Policji.
Kopowanie dokumentacji w całości lub w części, bez zgody właściciela jest zabronione.

Właścicielem Dokumentacji Techniczno-Technologicznej DTT jest Komenda Główna Policji.
Kopowanie dokumentacji w całości lub w części, bez zgody właściciela jest zabronione.



Mundur ćwiczebny-tył

Właścicielem Dokumentacji Techniczno-Technologicznej DTT jest Komenda Główna Policji.
Kopiowanie dokumentacji w całości lub w części, bez zgody właściciela jest zabronione.

2. Opis ogólny wyrobu

Bluza

Bluza o zapięciu jednorzędowym wykonana z tkaniny drelchowej na podszewce bawełnianej.

Dopasowana zaszeawkami w przodach, w pasie lekko zmarszczona gumą ściągającową naszytą na tył bluzy, zapinana na cztery duże guziki marynarkowe - kryte zapięcie.

Przód z wyłogami może być również zapięty pod szyję na guzik spodniowy przyszyty na prawym przodzie oraz dziurkę odzieżową wykonaną skośnie w końcu lewego wyłogu.

Kołnierz ze stójką odcinaną, przystosowany do zapięcia pod szyję.

Na przodach bluzy naszyte cztery kieszenie z kontrafaldami i mieszkami wykonanymi od strony szwu bocznego bluzy (dwie w górnej części przodów na wysokości piersi i dwie na bokach poniżej linii pasa).

Nad kieszeniami umieszczone są klapki, zapinane kryto na jeden guzik spodniowy i dziurkę białozniana.

Kieszenie górne wraz z klapką od spodu wzmocnione podszewką bawełnianą, a dolne kieszenie podkładkami z tkaniny zasadniczej.

Rękawy dwuczęściowe z rozporkami umieszczonymi w dolnych odcinkach szwów łokciowych wszyte w mankiety, zapinane kryto na dziurki odzieżowe i guziki spodniowe.

Krawędzie rozporków są obrębione a górne ich końce zakończone rygielkami. W wierzchnich częściach rękawów założone trzy fałdki skierowane do szwu łokciowego.

Na wierzchnich częściach rękawów u góry naszyte kieszenie nakładane, wykonane jak kieszenie przodów. Na klapce kieszeni na lewym rękawie naszyty jest element odbłaskowy z napisem POLICJA.

W dole na wierzchniej części lewego rękawa naszyta jest mała kieszeń z kontrafaldą zapinana na guzik spodniowy i dziurkę białozniana wykonaną w klapce.

Kieszenie górne wzmocnione są podszewką bawełnianą.

Dolne i boczne krawędzie wzmocnień są obrębione, natomiast górna krawędź jest wszyta razem z kulą rękawa.

Pachy oblamowane lamówką.

Na obu częściach rękawów przy szwie łokciowym od strony wewnętrznej naszyte są nałokietniki.

Tył bluzy trzyczęściowy z dwoma fałdami sięgającymi poniżej podkroju pach.

Cały tył bluzy wykonany na podszewce bawełnianej. Na tyle naszyty jest element odbłaskowy z napisem POLICJA.

W tył bluzy od strony wewnętrznej na wysokości napisu POLICJA w mieszki wszyta jest guma szerokości 1cm.

Na szwach barkowych umieszczone naramienniki wszyte razem z kulą rękawa, zapinane kryto na dziurki odzieżowe wykonane przy ostrym końcu spodniej części naramiennika i guziki spodniowe przyszyte na szwie barkowym.

W szwach bocznych, poniżej linii pasa wykonane otwory z wszytymi zamkami błyskawicznymi.

Otwory zamocowane są rygielkami maszynowymi.

Na szwie środkowym od pasa do dołu wierzch złączony jest z podszewką przeszyciem maszynowym.

Guma do marszczenia bluzy w pasie naszyta jest na całej szerokości tyłu oraz na przodach przy szwie bocznym.

Na całej długości gumy są trzy stębnówki, dwie przy krawędziach i jedna pośrodku.

Wewnętrzne brzożki obłożone są obrzucone i przestębnowane na wskroś.

Pośrodku szyjki tyłu w szew kołnierza wszyty jest wieszak.

Na wykładanej części środka podkołnierza (kołnierza spodniego) w odległości 1 cm ($\pm 0,5$ cm) od stójki naszyta jest biała taśma bawełniana przeznaczona na nazwisko użytkownika.

Szwy barkowe zeszyte na maszynie stębnowej jednoigłowej i przestębnowane 0,2–0,4 cm od linii zeszyca, szyjąc po tyle.

Właścicielem Dokumentacji Techniczno-Technologicznej DTT jest Komenda Główna Policji.
Kopiowanie dokumentacji w całości lub w części, bez zgody właściciela jest zabronione.

W spodniej części każdego z rękawów umieszczone są okrągłe otwory o średnicy 0,5–0,7 cm o wyszywanych krawędziach - tzw. wywietrzniki, rozmieszczone zgodnie z rys. 2. Krawędzie przodków, kołnierza, kłapek kieszeniowych, mankietów i otworów zamykanych na zamki błyskawiczne są stębnowane w odległości 0,7cm (\pm 0,1 cm) od krawędzi. Dół bluzy podwinięty 1+2 i przestębnowany przy górnej krawędzi podwinięcia. W tyle podszewka jest wpuszczona w obręb.

Spodnie

Spodnie długie w siedzeniu swobodne, niekrępujące ruchów w czasie użytkowania. Nogawki przednie u góry od strony boków są skośnie odcięte, a w cięciu tym wykonane są kieszenie wpuszczane do wewnątrz.

Krawędź otworów stębnowana na maszynie dwuigłowej.

Końce otworów zamocowane rygielkami.

W przodzie nogawek pod paskiem założone fałdki skierowane ku przodowi, w tyle nogawek zaszyte zaszewki.

Góra spodni wszyta jest w pasek zapinany na dwie dziurki białe i dwa guziki spodniowe.

Prawy koniec paska zakończony jest równo z listewką rozparka, natomiast lewy koniec wydłużony poza krawędź rozparka.

Na pasku rozmieszczonych jest siedem podtrzymywaczy, w tym dwa szerokie, naszyte w miejscu tylnych zaszewek i pięć wąskich naszytych: jeden na środku tyłu, dwa po boku na części przedniej, dwa na przodach przy założonych fałdkach. Na pasku od strony wewnętrznej z tyłu, symetrycznie po obu stronach szwu siedzeniowego oraz z przodu, przyszyte są guziki spodniowe umożliwiające przypięcie szelek.

Do pasa spodni dopinane są szelki wykonane z tkaniny zasadniczej i gumy szelkowej.

Na dwóch przednich końcach szelek znajdują się trzy dziurki białe wykonane po środku.

Na tylnej części szelek wykonane są dwa rzędy dziurek białych.

Na pasku naszyte dwa ściągacze, zapinane na ramki metalowe.

Dłuższe części ściągaczy są przymocowane do paska pod szerokimi podtrzymywaczami umieszczonymi przy zaszewkach w tyle, krótsze pod wąskimi podtrzymywaczami za szwem bocznym w przedniej części paska.

Ramki metalowe są przymocowane do części krótszych ściągaczy.

Na prawym boku po wewnętrznej stronie paska w stronę zaszewki tylnej na wskroś naszyta biała taśma bawełniana przeznaczona na nazwisko użytkownika. Rozporek wykończony listewkami, zapinany na przyszyte do listewki prawej trzy guziki spodniowe za pomocą dziurek białych wykonanych w listewce lewej. Na bokach nogawek poniżej otworów kieszeniowych naszyte są cztery kieszenie nakładane z kontrafałdą po środku i mieszkami przy krawędzi.

Kieszenie na przednich nogawkach mają mieszki przy dwóch krawędziach, kieszenie na tylnych nogawkach mają mieszki przy jednej krawędzi od szwu krokowego.

Kłapki kieszeni nakładanych naszyte nad kieszenia i zapinane kryto na dziurki białe wykonane w zapince i guziki spodniowe przyszyte do nakładek kieszeniowych.

Przednie części nogawek na odcinku uda i kolan wzmocnione tkaniną zasadniczą umieszczoną wewnątrz nogawek.

Wzmocnienia są wpuszczone w szwy krokowe i boczne.

W dolnych odcinkach szwu bocznego nogawek spodni wykonane są rozparki, w których naszyta jest taśma samoszczepna długości 12cm (\pm 0,5 cm) i szer. 3cm (\pm 0,2 cm).

Krawędzie rozparków odszyte listewkami i przestębnowane. Dół nogawek obrzucony podwinięty i przestębnowany 3,5 cm (\pm 0,2 cm) od krawędzi, w obręb wprowadzona guma podwiązkowa lekko ściągająca nogawki.

Spodnie w kroku od strony wewnętrznej są wzmocnione podszewką bawełnianą.

W tylnych nogawkach spodni przy szwie siedzeniowym i krokowym wykonane są okrągłe otwory o średnicy 0,5–0,7 cm o wyszywanych krawędziach, tzw. wywietrzniki, rozmieszczone zgodnie z rys. 16.

Właścicielem Dokumentacji Techniczno-Technologicznej DTT jest Komenda Główna Policji.
Kopiowanie dokumentacji w całości lub w części, bez zgody właściciela jest zabronione.

3. Normy i przepisy związane:

- 1) PN-83/P-84501 - Wyroby konfekcyjne. Szwy, klasyfikacja i oznaczenia.
- 2) PN-83/P-84502 - Wyroby konfekcyjne. Ściegi, klasyfikacja i oznaczenia.
- 3) PN-EN ISO 3758:2006 Tekstylija – System oznaczania sposobu konserwacji z zastosowaniem symboli
- 4) PN-83/P-84506 - Wyroby konfekcyjne-badania odbiorcze.
- 5) PN-85/P84507 - Wyroby konfekcyjne. Stopnie jakości.
- 6) PN-P-84525:1998 - Odzież robocza – Ubrania robocze
- 7) Ustawa z dnia 17 listopada 2006 r. o systemie oceny zgodności wyrobów przeznaczonych na potrzeby obronności i bezpieczeństwa państwa (Dz. U. Nr 235, poz. 1700 z późn. zm.);
- 8) PN-EN ISO 20471:2013 – Odzież o intensywnej widzialności – Metody badania i wymagania.

UWAGA: w przypadku zastąpienia lub wycofania norm wymienionych w dokumentacji techniczno-technologicznej dopuszcza się stosowanie dokumentów normatywnych je zastępujących lub równoważnych.

Właścicielem Dokumentacji Techniczno-Technologicznej DTT jest Komenda Główna Policji.
Kopiowanie dokumentacji w całości lub w części, bez zgody właściciela jest zabronione.

4. Wymagania techniczne

4.1 Wykaz surowców, materiałów zasadniczych i dodatków

Zestawienie podstawowych materiałów zasadniczych i dodatków przedstawiono w tabeli 1
Tabela 1

LP.	Nazwa materiałów i dodatków	Wymagania wg
1	Tkanina zasadnicza: poliester 50%, bawełna 50%, kolor czarny	Wg tabeli 2
2	Podszewka bawełniana kolor czarny	Wg tabeli 3
3	Plótno z klejem	-
4	Nici odzieżowe rdzeniowe poliestrowe/poliester kolor czarny	EN 12590:1999
5	Nici odzieżowe z włókien poliestrowych ciętych kolor czarny	EN 12590:1999
6	Nici odzieżowe z włókien poliestrowych ciętych kolor żółty	EN 12590:1999
7	Guziki w kolorze czarnym:	Marynarkowe duże
8		Spodniowe
9	Guma ściągaczowa 60mm ± 2 mm kolor czarny	-
10	Guma szelkowa 35mm ± 2 mm kolor czarny	-
11	Guma podwiązkowa 24-25mm kolor czarny	-
12	Guma szer. 10mm ± 1 mm kolor czarny	-
13	Klamerki oksydowane	-
14	Zamek błyskawiczny jednosuwakowy, kostkowy, średnioziarnisty metalowy, kolor taśmy nośnej czarny, kolor czastek łańcucha spinającego oraz suwaka czarny (oksydowany)	BN-86/8512-03
15	Taśma samoszczepna szer.3cm ± 2 mm kolor czarny	Pętelka
		Haczyk
16	Taśma do lamowania bawełniana szer.25mm ± 1 mm w kolorze czarny	PN-EN ISO 13934:2002
17	Taśma konfekcyjna bawełniana szer.13mm ± 1 mm w kolorze czarnym	
18	Taśma wieszakowa poliestrowa szer.6mm ± 1 mm w kolorze czarnym	
19	Taśma bawełniana szer. 30mm ± 2 mm w kolorze białym	
20	Mały element odblaskowy z napisem POLICJA (na żółtym odblaskowym tle nadrukowane czarne litery)	PN-EN ISO 20471:2013
21	Duży element odblaskowy z napisem POLICJA (na żółtym odblaskowym tle nadrukowane czarne litery)	PN-EN ISO 20471:2013
22	Pudło kartonowe	-
23	Wszywka firmowa	-
24	Etykieta zbiorcza	-

Uwaga: Przed rozpoczęciem produkcji Wykonawca powinien zgromadzić i dokonać przeglądu poświadczeń jakościowych producentów dla każdej nowej dostawy materiałów i dodatków potwierdzające wymagania zawarte w tabeli 1, liczby porządkowe: 1 – 21.

Właścicielem Dokumentacji Techniczno-Technologicznej DTT jest Komenda Główna Policji.
Kopowanie dokumentacji w całości lub w części, bez zgody właściciela jest zabronione.

4.2. Podstawowe parametry i wymiary

Do wykonania wzoru wymagane są szablon kroju, układy, tabele wymiarowe na poszczególne elementy składowe ubioru, opis wykonania oraz wzór. Krojenie wykonać wg układów kroju, kierunku nitki osnowy i znaków na szablonach. Elementy składowe wierzchu ubrania winny być o jednakowym odcieniu koloru i splocie (satyna).

4.3. Wymagania konstrukcyjno-techniczne

4.3.1. Ogólne wymagania konstrukcyjne.

Mundur ćwiczebny powinien charakteryzować się:

- Krój ubrania powinien ułatwić prawidłowe dopasowanie do sylwetki i zapewnić, że w czasie użytkowania nie będzie się ono przesuwać, biorąc pod uwagę otaczające warunki, zakres ruchów i pozycji, które użytkownik może przyjmować w czasie pracy i ćwiczeń. W tym celu powinny być zabezpieczone odpowiednie środki, takie jak: odpowiednio rozmiary, ubranie powinno być dopasowane do morfologicznej budowy użytkownika.
- Dobrą układalnością,
- Odpornością na deformację, wypychanie.
- Stabilnością kształtów po praniu.
- Estetycznym wykonaniem – szwy ciągle, wytrzymałe, wykonane prawidłowo (bez marszczeń i wyciągnięć), z prawidłowym wiązaniem ściegu w szwie. Przeszycia na początku i na końcu zabezpieczone przed pruciem.

4.3.2. Wymagania dotyczące jakościowania.

Ocenę jakości należy przeprowadzić wg normy PN-P-84507:1985. Dopuszcza się wyłącznie mundury wykonane w I stopniu jakości.

Stopnie jakości – wymagania ogólne:

Wyroby powinny spełniać następujące wymagania:

- Wykonanie wyrobu zgodnie z obowiązującymi zasadami obróbki technologicznej stosowanej dla wyrobów określonych grup asortymentowych, podanymi w dokumentacji techniczno-technologicznej.
- Zastosowanie podstawowych materiałów odzieżowych i dodatków o sprawdzonych wskaźnikach użytkowych, zgodnych z obowiązującymi normami przedmiotowymi lub warunkami technicznymi.

Zasady ustalania błędów

- Przy ustalaniu liczby błędów należy przestrzegać następujących zasad:
- ocenę organoleptyczną należy przeprowadzać wzrokowo, przy odbitym świetle (nie pod światło), na wierzchniej stronie wyrobu swobodnie, płasko rozłożonego na stole o jasnej i gładkiej powierzchni lub zawieszzonego na manekinie lub wieszaku.
 - za błędy mało widoczne uznaje się błędy niewidoczne z odległości 1m,
 - za błędy widoczne uznaje się błędy dostrzegalne z odległości 1m,

Właścicielem Dokumentacji Techniczno-Technologicznej DTT jest Komenda Główna Policji.
Kopowanie dokumentacji w całości lub w części, bez zgody właściciela jest zabronione.

- za błędy wyraźnie widoczne uznaje się błędy dostrzegalne z odległości powyżej 1m,
- przy ustalaniu liczby błędów nie uwzględnia się błędów występujących w miejscach niewidocznych Np. spodnią część wyłogów, część elementów przykrytą łatą kieszeniową,

Rodzaje błędów:

Niedopuszczalne błędy konfekcyjne:

1. Skrzywienie krawędzi:
 - przodu, wyłogów kołnierza, dołu wyrobu
2. Skrzywienie stępnówek,
3. Różne długości jednakowych elementów wyrobu:
 - przodu, nogawek, rękawów i pozostałych elementów
4. Różne szerokości elementów:
 - kołnierza, wyłogów, mankietów, patek
5. Niejednakowa długość różków oraz skrzywienie krawędzi kołnierza.
6. Odchylenie od symetrycznego rozmieszczenia cięć zaszewek, fałd, kieszeni.
7. Nieprawidłowo wykonane lub złe rozmieszczone dziurki.
8. Nieprawidłowo wszyte rękawy.
9. Widoczna substancja klejowa na zewnątrz wyrobu.
10. Nieprawidłowe ściegi – nieprawidłowe wiązanie ściegu widoczne na zewnątrz wyrobu.

Niedopuszczalne błędy tkanin

1. Nieprzeplecenia osnowowe i wątkowe.
2. Nieprawidłowy przeplot (pojedynczych nitek)
3. Bliźny (brakujące nitki): jednonitkowe osnowowe i wątkowe.
4. Zabrudzenia wielonitkowe.
5. Zabrudzenia jednonitkowe.

Błędy dopuszczalne:

Za błędy dopuszczalne uważa się:

1. Błędy tkanin występujące w miejscach niewidocznych Np:
 - spodnia część kołnierza, mankietów, patek, paska,
 - podwinięcia kieszeni
 - część elementu przykrytą łatą kieszeniową, wewnętrzne części nogawek.

4.3.3. Wymagania odnośnie wymiarów i masy

Rozmiary muszą umożliwiać dopasowanie mundurów do użytkowników. Podstawowe wymiary bluzy i spodni oraz ich dopuszczalna tolerancja podana jest w tabeli 11,12,13,14 Masa munduru w rozmiarze 104/179/90 wynosi 2.06kg.±5%

Właścicielem Dokumentacji Techniczno-Technologicznej DTT jest Komenda Główna Policji.
Kopowanie dokumentacji w całości lub w części, bez zgody właściciela jest zabronione.

4.3.4. Wymagania dotyczące surowców, materiałów oraz dodatków

Wymagania użytkowe dla tkaniny zasadniczej

Tabela 2

Wskaźniki techniczno-użytkowe tkaniny przeznaczonej na mundury ćwiczebne Policji.				
W procesie wykończenia tkanina poddawana jest m.in. merceryzacji i opalaniu po czym barwiona jest barwnikami zawieszinowo-kadziowymi na kolor czarny o współrzędnych barwy: L = 16,60; a =0,37; b = -0,78; ΔE ≤ 1,5 [splot tkaniny ¼ (3)] - Satyna				
Lp.	Wskaźnik	Jednostka	Wymagania	Metoda badań
1	Skład surowcowy tkaniny	[%]	Poliester - 50 Bawełna - 50	
	Skład surowcowy przędzy	[%]		
2	-osnowa	[%]	Poliester - 50 Bawełna - 50	PN-P- 01703:1996
	- wątek	[%]	Poliester - 50 Bawełna - 50	
3	Masa liniowa przędzy			PN-ISO- 1139:1998
	- osnowa		tex 40	
	- wątek		tex 50	
4	Liczba nitek na 1 dm			
	- osnowa	1/dm	380±10	
	- wątek		230±6	
5	Masa powierzchniowa	g/m2	280±14	
6	Max. Siła zrywająca pasek tkaniny kierunku wzdłużny	[N]	Nie mniej niż 900	PN-EN ISO 13934-1:2002
7	Max. Siła zrywająca pasek tkaniny – kierunku poprzeczny	[N]	Nie mniej niż 600	PN-EN ISO 13934-1:2002
8	Wydluzenie względne przy Max. Sił- kierunku wzdłużny	[%]	Nie więcej niż 24	PN-EN ISO 13934-1:2002
9	Wydluzenie względne przy Max. Sił- kierunku poprzeczny	[%]	Nie więcej niż 24	PN-EN ISO 13934-1:2002
10	Siła rozdzierania- kierunku wzdłużny	[N]	Nie mniej niż 35	PN-EN ISO 13937-3:2002
11	Siła rozdzierania- kierunku poprzeczny	[N]	Nie mniej niż 35	PN-EN ISO 13937-3:2002
12	Zmiana wymiarów po praniu			PN-EN-ISO 5077:2011
	- osnowa - wątek	[%]	Nie więcej niż 2	
13	Odporność pilling	[stop]	Nie mniej niż 4	PN-EN ISO 12945-1:2002
14	Odporność wybarwień na pranie- zmiana barwy	[stop]	Nie mniej niż 5	PN ISO 105- C06:2010
15	Odporność wybarwień na pranie- zabrudzenie bieli bawełny	[stop]	Nie mniej niż 4 -5	PN ISO 105- C06:2010
16	Odporność wybarwień na pot alkaliczny- zmiana barwy,	[stop]	Nie mniej niż 5	PN-EN ISO 105- E04:2011
17	Odporność wybarwień na pot alkaliczny- zabrudzenie bieli bawełny	[stop]	Nie mniej niż 4 -5	PN-EN ISO 105- E04:2011

Właścicielem Dokumentacji Techniczno-Technologicznej DTT jest Komenda Główna Policji.
Kopowanie dokumentacji w całości lub w części, bez zgody właściciela jest zabronione.

18	Odporność wybarwień na pot kwaśny- zmiana barwy	[stop]	Nie mniej niż 5	PN-EN ISO 105- E04:2011
19	Odporność wybarwień na pot kwaśny- zabrudzenie bieli bawełny	[stop]	Nie mniej niż 4-5	PN-EN ISO 105- E04:2011
20	Odporność wybarwień na tarcie suche- zabrudzenie bieli bawełny	[stop]	Nie mniej niż 4	PN-EN ISO 105- X12:2005
21	Odporność wybarwień na światło- zmiana barwy	[stop]	Nie mniej niż 5-6	PN-ISO105 B02:2006
22	Odporność wybarwień na prasowanie na wilgotno	[stop]	Nie mniej niż 5	PN-EN ISO 105 X11:2000
23	Odporność wybarwień na rozpuszczalniki organiczne zmiana barwy	[stop]	Nie mniej niż 4-5	PN-EN ISO 105- X05:1999

Warunki techniczne stanowią podstawę do kontroli i odbioru jakościowego tkaniny.

Wymagania użytkowe dla tkaniny podszewkowej

Tabela 3

Wskaźniki techniczno-użytkowe tkaniny przeznaczonej na podszewkę do umundurowania ćwiczebnego Policji.				
Tkanina barwiona na kolor czarny o współrzędnych barwy: L = 16,75; a = -0,15; b = -0,85; ΔE ≤ 1,5 [Splot tkaniny 4/1 (3)]-Satyna				
Lp.	Wskaźnik	Jednostka	Wymagania	Metoda badań
1	Skład surowcowy tkaniny	[%]	Bawełna - 100	
	Skład surowcowy przędzy	[%]		
2	-osnowa	[%]	Bawełna - 100	PN-P- 01703:1996
	- wątek	[%]	Bawełna -100	
3	Masa liniowa przędzy			PN-ISO- 1139:1998
	- osnowa		tex 30	
	- wątek		tex 50	
4	Liczba nitok na 1 dm			
	- osnowa	1/dm	402±8	
	- wątek		190±6	
5	Masa powierzchniowa	g/m ²	215±11	
6	Max. Siła zrywająca pasek tkaniny kierunek wzdłużny	[N]	Nie mniej niż 600	PN-EN ISO 13934-1:2002
7	Max. Siła zrywająca pasek tkaniny – kierunek poprzeczny	[N]	Nie mniej niż 450	PN-EN ISO 13934-1:2002
8	Wydłużenie względne przy Max. Sił- kierunek wzdłużny	[%]	Nie więcej niż 20	PN-EN ISO 13934-1:2002
9	Wydłużenie względne przy Max. Sił- kierunek poprzeczny	[%]	Nie więcej niż 20	PN-EN ISO 13934-1:2002
10	Zmiana wymiarów po praniu			PN-EN ISO 5077:2011
	- osnowa - wątek	[%]	Nie więcej niż 2	
11	Odporność wybarwień na pranie- zmiana barwy	[stop]	Nie mniej niż 4-5	PN ISO 105- C06:2010
12	Odporność wybarwień na pranie- zabrudzenie bieli bawełny	[stop]	Nie mniej niż 4-5	PN ISO 105- C06:2010
13	Odporność wybarwień na pot alkaliczny- zmiana barwy,	[stop]	Nie mniej niż 4-5	PN-EN ISO 105-E04:2011
14	Odporność wybarwień na pot alkaliczny- zabrudzenie bieli bawełny	[stop]	Nie mniej niż 4-5	PN-EN ISO 105-E04:2011
15	Odporność wybarwień na pot kwaśny- zmiana barwy	[stop]	Nie mniej niż 4-5	PN-EN ISO 105-E04:2011
16	Odporność wybarwień na pot kwaśny- zabrudzenie bieli bawełny	[stop]	Nie mniej niż 4-5	PN-EN ISO 105-E04:2011
17	Odporność wybarwień na tarcie suche- zabrudzenie bieli bawełny	[stop]	Nie mniej niż 4	PN-EN ISO 105-X12:2005
18	Odporność wybarwień na prasowanie na wilgotno	[stop]	Nie mniej niż 4-5	PN-EN ISO 105 X11:2000

Właścicielem Dokumentacji Techniczno-Technologicznej DTT jest Komenda Główna Policji.
Kopiowanie dokumentacji w całości lub w części, bez zgody właściciela jest zabronione.

Właścicielem Dokumentacji Techniczno-Technologicznej DTT jest Komenda Główna Policji.
Kopiowanie dokumentacji w całości lub w części, bez zgody właściciela jest zabronione.

Wymagania techniczno- użytkowe: Zamek błyskawiczny

Tabela 4

I.p.	Wyszczególnienie	Jednostka miary	Wymagania
1	Długość zamka błyskawicznego	Cm	18 (± 0,5 cm)
2	Suwliwość zamka nie więcej niż	N	140±2
3	Trwałość zamka błyskawicznego nie mniej niż	cykle cykle N	1400 200 F1=16;F2=14

Wymagania dla elementów odblaskowych z napisem POLICJA

Elementy odblaskowe powinny być wykonane z folii pryzmatycznej koloru żółto-zielonego fluorescencyjnego spełniającej wymagania zawarte w tabeli 5.

Właściwości odblaskowe oraz trwałość napisów POLICJA

Dla każdej nowej dostawy materiałów użytych do produkcji elementów odblaskowych należy przeprowadzić pomiar współczynnika odbłasku oraz ocenić trwałość napisów POLICJA:

- po 30 cyklach pralniczych w temperaturze 40°C,
- po 5000 cyklach ścierania.

Elementy odblaskowe powinny posiadać współczynnik odbłasku zgodny z normą PN-EN ISO 20471:2013.

Nadruk napisu POLICJA powinien zachować ciągłość (litery powinny posiadać niezmienny kształt bez pęcherzy i ubytków nadruku) – ocena organoleptyczna.

Uwaga : Badania należy przeprowadzić w akredytowanym laboratorium badawczym

Parametry folii pryzmatycznej na emblematy z napisem POLICJA (duży i mały)

Tabela 5

Wyszczególnienie	Wskaźnik	Metoda badań
Minimalna gęstość powierzchniowa współczynnika odbłasku	Gęstość powierzchniowa współczynnika odbłasku w Cd/(lx*m ²)	PN-EN ISO 20471:2013
Odporność na ścieranie	5000 cykli-ciśnienie 9kPa	PN-EN ISO 20471:2013
Odporność na wahań temperatur	12h temp (50±2) ^o C 12h temp (-30±2) ^o C	PN-EN ISO 20471:2013
Pranie w warunkach domowych	Minimum 75 cykli w temperaturze 60 ^o C	PN-EN ISO 20471:2013
Zachowanie właściwości odblaskowych podczas deszczu		PN-EN ISO 20471:2013

Właścicielem Dokumentacji Techniczno-Technologicznej DTT jest Komenda Główna Policji. Koplowanie dokumentacji w całości lub w części, bez zgody właściciela jest zabronione.

4.3.5. Wymagania dotyczące bezpieczeństwa wyrobu

Wyrób powinien być wykonany z materiałów spełniających wymagania Rozporządzenia (WE) Nr 1907/2006 Parlamentu Europejskiego i Rady z dnia 18 grudnia 2006 r. wraz z późniejszymi zmianami. W szczególności nie mogą one zawierać substancji zabronionych do stosowania w wyrobach włókienniczych zgodnie z wykazem substancji zawartym w Załączniku XVII do przedmiotowego Rozporządzenia.

Wymagania w zakresie bezpieczeństwa i ekologii przedstawiono w poniższej tabeli.

Wymagania w zakresie bezpieczeństwa i ekologii

L.p.	Wskaźnik	Jednostka	Wartość	Metoda
1.	Odczyn pH	-	3,5–9,5	PN-EN ISO 3071:2007
2.	Zawartość amin aromatycznych nie więcej niż	mg/kg	30	PN-EN ISO 14362-1:2012 PN-EN 14362-3:2012
3.	Zawartość formaldehydu nie więcej niż	mg/kg	150	PN-EN ISO 14184-1:2011

Wyżej wymienione wymagania określone parametrami ujętymi w powyższej tabeli dla:

- a) tkaniny zasadniczej,
 - b) tkaniny podszejkowej,
- należy potwierdzić raportami z badań lub certyfikatami potwierdzającymi bezpieczeństwo i ekologię wyrobów włókienniczych.

4.3.6. Wymagania dotyczące bezpieczeństwa użytkowania

1. Ubranie powinno zapewnić użytkownikowi najwyższy stopień komfortu z równoczesnym zapewnianiem odpowiedniej ochrony.
2. Części ubrania, które dotykają ciała użytkownika, powinny być pozbawione szorstkości, ostrych brzegów i elementów wystających, które mogłyby powodować nadmierne podrażnienia lub skaleczenia.

4.4. Warunki wykonania

Ściegi maszynowe:

- gęstość ściegów stębnowych 3,5–4,5 na 1cm długości
- gęstość ściegów przy maszynowym obrębianiu dziurek 16-18 na 1cm,

Rodzaje szwów:

- szwy zwykłe,
- szwy obrzucające,
- szwy obrębiające.

Odległość linii stębnowych:

W bluzie

- od krawędzi przodu, kołnierza, kłapek kieszeni nakładanych, mankietów, rozporków rękawów - 0,7cm (± 0,1 cm)
- od dolnej krawędzi bluzy - 1,8cm (± 0,2 cm)
- od krawędzi stójki kołnierza, przy wszyciu kołnierza do podkroju szyi, zaszepek, jeden bok kieszeni nakładanych, mieszki oraz części bocznych tyłu - 0,2–0,4 cm
- od górnej krawędzi nakładek kieszeni - 1,8cm (± 0,2 cm)

Właścicielem Dokumentacji Techniczno-Technologicznej DTT jest Komenda Główna Policji. Koplowanie dokumentacji w całości lub w części, bez zgody właściciela jest zabronione.

Kieszenie nakładane (dwa boki) naszyć maszyną dwuigłową o ściegu stębnowym o rozstawie igieł 4,8 mm lub 6,4 mm.

W spodniach

- od górnej krawędzi paska, od krawędzi podtrzymywaczy, ściągaczy, listewek rozporka, zaszepek górnych, od krawędzi szelek, boczne krawędzie kieszeni nakładanych, przyszyte taśmy samoszczepnej, rozporki nogawek spodni oraz mieszki kieszeni nakładanych - 0,2–0,4 cm
 - od krawędzi kłapek kieszeni nakładanych - 0,7cm (± 0,1 cm)
 - od górnych krawędzi kieszeni nakładanych - 1,8cm (± 0,2 cm)
- Otwory kieszeni bocznych, dolne krawędzie kieszeni nakładanych przestępnować maszyną dwuigłową o ściegu stębnowym o rozstawie igieł 4,8 mm lub 6,4 mm.

Ilość rygielków w bluzie - 18 szt.

Ilość rygielków w spodniach - 33 szt.

4.5. Rodzaje szwów i ściegów maszynowych

Podstawowe rodzaje szwów wg PN - 83/P - 84501 Szwy, Klasyfikacja i oznaczenia, oraz ściegów wg PN - 83/P - 84502 Ściegi.

Klasyfikacja i oznaczenia, przedstawiono w tabeli 6
Tabela 6

Lp.	Oznaczenie szwu i ściegu
1	1.01.01/301
2	1.01.01/503
3	1.01.03/301.301
4	1.01.03/401.503
5	1.02.01/301
6	1.02.02/301
7	1.04.01/301
8	1.06.01/301
9	1.06.02/301.301
10	1.06.03/301.301
11	1.06.04/301.301
12	1.06.05/301
13	2.02.08/323
14	2.02.09/301.301
15	2.02.10/301.301
16	2.04.03/401.401
17	2.04.04/401.401
18	2.05.01/323
19	2.05.02/301.301
20	2.42.02/301.301

Właścicielem Dokumentacji Techniczno-Technologicznej DTT jest Komenda Główna Policji.
Kopiowanie dokumentacji w całości lub w części, bez zgody właściciela jest zabronione.

21	2.42.03/301.301
22	2.42.04/301.301
23	2.42.05/301.301
24	2.42.07/301.301
25	2.42.09/301.301
26	5.02.01/301
27	5.04.03/301.301
28	5.04.03/301
29	5.04.10/301
30	5.04.06/301.301
31	5.05.01/301
32	5.05.01/323
33	5.05.03/301.301
34	5.06.01/301.301
35	5.30.02/301
36	6.01.01/503
37	6.02.03/301
38	6.03.04/301
39	6.03.07/301.301
40	6.03.08/301
41	7.04.01/323.323
42	7.09.01/301
43	7.12.02/301
44	7.14.01/301
45	7.20.01/301
46	7.56.02/301.301
47	8.02.01/406
48	8.02.01/301.301
49	8.19.01/301.301

4.6. Dopuszczalne sztukowanie elementów

W wyrobie nie przewiduje się sztukowania elementów

Właścicielem Dokumentacji Techniczno-Technologicznej DTT jest Komenda Główna Policji.
Kopiowanie dokumentacji w całości lub w części, bez zgody właściciela jest zabronione.

4.7. Tabela klasyfikacji wielkości

W zależności od wzrostu i obwodu klatki piersiowej wyróżnia się wielkości podane w tabeli 7

Wzrost	Obwód klatki piersiowej						
	86	92	98	104	110	116	122
	Obwód pasa						
	78	82	86	90	98	106	114
163	X	X	X	X	X		
171	X	X	X	X	X	X	X
179	X	X	X	X	X	X	X
187	X	X	X	X	X	X	X
194		X	X	X	X	X	X

Dopuszcza się rozmiary wykraczające poza wielkości podane w tab. 7 oraz rozmiary nietypowe.

5. Zestawienie elementów składowych:

Zestawienie elementów składowych przedstawiono w tabeli 8

Rodzaj tkaniny	Lp.	Wyszczególnienie	Ilość części
Bluza			
Tkanina zasadnicza	1	Tył	3
	2	Przód	2
	3	Obłożenie przodu	2
	4	Kołnier- część wierzchnia	1
	5	Kołnier - część spodnia	1
	6	Stójka kołnierza wierzchniego	1
	7	Stójka kołnierza spodniego	1
	8	Rękaw- część wierzchnia	2
	9	Rękaw- część spodnia	2
	10	Mankiet rękawa	2
	11	Wzmocnienie i podkład pod dziurkę w mankiecie	4
	12	Nakładka kieszeni górnej	2
	13	Kłapka kieszeni górnej	4 lub 2
	14	Wzmocnienie i podkład pod dziurkę w klapce kieszeni górnej	4
	15	Nakładka kieszeni bocznej	2
	16	Kłapka kieszeni bocznej	4 lub 2
	17	Wzmocnienie i podkład pod dziurkę w klapce kieszeni bocznej	4
	18	Wzmocnienie kieszeni bocznej	2
	19	Nakładka kieszeni rękawa	3
	20	Kłapka kieszeni rękawa	6 lub 3
	21	Wzmocnienie i podkład pod dziurkę w klapce kieszeni rękawa	6
	22	Nałokietniki rękawa	4
	23	Naramienniki	4
	24	Wzmocnienia pod dziurki w naramienniku	4 lub 2
	Razem		70 lub 61

Właścicielem Dokumentacji Techniczno-Technologicznej DTT jest Komenda Główna Policji. Kopiowanie dokumentacji w całości lub w części, bez zgody właściciela jest zabronione.

Podszewka bawełniana	25	Tył	3
	26	Wzmocnienie kieszeni górnych	2
	27	Wzmocnienie kieszeni rękawa	2
	28	Wzmocnienie obłożenia lewego	1
	29	Podkład pod dziurki w obłożeniu lewym	1
	30	Wzmocnienie górnej części obłożenia prawego	1
	31	Wzmocnienie końców zamka błyskawicznego	4
	Razem		14
Rodzaj tkaniny	Lp.	Wyszczególnienie	Ilość części
Płótno z klejem	32	Wkład kołnierza wierzchniego	1
	33	Wkład stójki wierzchniej	1
	Razem		2
Płótno z klejem	34	Wkład kołnierza spodniego	1
	35	Wkład stójki spodniej	1
	Razem		2
Spodnie			
Tkanina zasadnicza	1	Nogawka przednia	2
	2	Nogawka tylna	2
	3	Klin nogawki przedniej	2 lub 0
	4	Pasek	2 lub 1
	5	Podtrzymywacze paska- wąskie	5
	6	Podtrzymywacze paska- szerokie	2
	7	Ściągacz- część dłuższa	2
	8	Ściągacz- część krótsza	2
	9	Listewka lewa	1
	10	Listewka prawa	1
	11	Kłapki kieszeni dolnej przedniej i tylnej-wierzch	4
	12	Nakładka kieszeni przedniej i tylnej	4
	13	Odszyście rozporzków dolnych nogawek tylnych	2 lub 0
	14	Wzmocnienie nogawek przednich	2
	15	Szelki- część tylna	1
	16	Szelki- część barkowa	2
	17	Szelki- część przednia	2
	Razem		38 lub 33
Podszewka bawełniana	18	Worek kieszeni bocznej	2
	19	Listewka lewa	1
	20	Listewka prawa	1
	21	Obsadzenie lewej części rozporoka	1
	22	Wzmocnienie pod kieszenie nakładane przednie i tylne	2
	23	Wzmocnienie krocza	2
	24	Kłapki kieszeni dolnej przedniej i tylnej-spodnia część	4
25	Zapinka kłapki kieszeni nakładanej przedniej i tylnej	4	
	Razem		17

Właścicielem Dokumentacji Techniczno-Technologicznej DTT jest Komenda Główna Policji. Kopiowanie dokumentacji w całości lub w części, bez zgody właściciela jest zabronione.

5.1. Kompletowanie

Całość wyrobu należy kompletować zgodnie z wielkością, symbolem klasyfikacyjnym.
Komplet wyrobu stanowi:
-bluza ćwiczebna czarna
-spodnie ćwiczebne czarne

5.2. Cechowanie

Wyroby, opakowania zbiorcze mają być oznaczone następująco:

Bluza

Wszywka firmowa z oznaczeniem wielkości umieszczona na środku tyłu w odległości 5.5cm (± 0,2 cm) od podkroju szyi.

Wszywka ma zawierać co najmniej następujące dane:

- nazwę wykonawcy
- nazwę wyrobu
- wielkość (rozmiar) wyrobu w formie piktogramu
- skład surowcowy dla tkaniny zasadniczej i podszewki, sposób konserwacji w formie piktogramów
- oznaczenie stopnia jakości i znak KJ
- numer umowy, numer zlecenia, miesiąc i rok produkcji wyrobu
- okres gwarancji dla przechowywania i użytkowania

Wszywka musi być obszyta naokoło. Informacje i znaki muszą być w języku polskim, czytelne, trwałe i nieścieralne.

Wszywka specjalna na nazwisko użytkownika, wykonana z taśmy bawełnianej w kolorze białym o wymiarach 6x3 cm (± 0,2 cm) naszyta pośrodku podkołnierza (kołnierza spodniego).

Spodnie

Wszywka firmowa z oznaczeniem wielkości umieszczona na wierzchu worka prawej kieszeni bocznej.

Wszywka ma zawierać co najmniej następujące dane:

- nazwę wykonawcy
- nazwę wyrobu
- wielkość (rozmiar) wyrobu w formie piktogramu
- skład surowcowy dla tkaniny zasadniczej i podszewki, sposób konserwacji w formie piktogramu
- oznaczenie stopnia jakości i znak KJ
- numer umowy, numer zlecenia, miesiąc i rok produkcji wyrobu
- okres gwarancji dla przechowywania i użytkowania

Wszywka musi być obszyta naokoło. Informacje i znaki muszą być w języku polskim, czytelne, trwałe i nieścieralne.

Wszywka specjalna na nazwisko użytkownika, wykonana z taśmy bawełnianej w kolorze białym o wymiarach 6x3 cm (± 0,2 cm) naszyta pośrodku paska tyłu w odległości 3 cm (±1 cm) od prawego szwu bocznego.

Właścicielem Dokumentacji Techniczno-Technologicznej DTT jest Komenda Główna Policji.
Kopiowanie dokumentacji w całości lub w części, bez zgody właściciela jest zabronione.

Sposób konserwacji.

Oznaczenia sposobu konserwacji, obejmujące następujący układ znaków:



Etykieta na opakowanie zbiorcze ma zawierać co najmniej następujące dane:

- nazwę, adres wykonawcy
- nazwę wyrobu
- wielkość (rozmiar) wyrobu
- liczbę sztuk w opakowaniu
- oznaczenie stopnia jakości oraz znak KJ
- numer umowy, numer zlecenia, miesiąc i rok produkcji wyrobu

5.3. Pakowanie

Składanie

Bluzę składa się na połowę wzdłuż tyłu, lewą stroną na zewnątrz barkami do siebie. Rękawy wewnątrz wyprostowane, kołnierz przewinięty do środka. Następnie bluzę składa się wzdłuż boków i barków na połowę. Spodnie ze złożonymi razem nogawkami składamy poprzecznie na dwie części.

Pakowanie

Pakowanie powinno zabezpieczyć wyrób przed obniżeniem jego jakości w czasie przechowywania, jak i transportu.

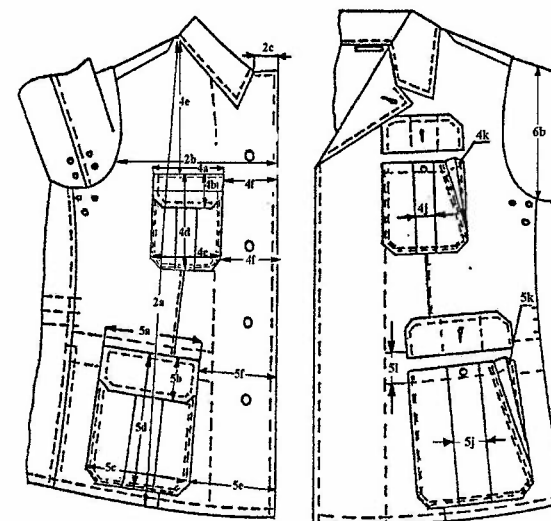
Wyroby gotowe pakowane w kartony tekturowe. Należy pakować po pięć bluz i spodni. Bluzy układa się kołnierzami w jednym kierunku, spodnie na przemian z bluzą. W ułożonej paczce bluza powinna znajdować się od spodu i od wierzchu paczki. Kartony powinny być wyjątkowo grube i przystosowane do wysokiego składowania i długotrwałego magazynowania. Karton zakleić taśmą w dwóch miejscach w poprzek oraz wzdłuż wszystkich łączy kartonu. Na krótszej, bocznej ścianie kartonu nakleić etykietę na opakowanie zbiorcze. Dopuszcza się zapakowanie do kartonu wyrobów w różnych rozmiarach (końcówki rozmiarowe, rozmiary nietypowe) z podaniem na etykiecie zbiorczej liczby wyrobów w poszczególnych rozmiarach.

Właścicielem Dokumentacji Techniczno-Technologicznej DTT jest Komenda Główna Policji.
Kopiowanie dokumentacji w całości lub w części, bez zgody właściciela jest zabronione.

6. Rysunki Techniczne



1. Tył bluzy

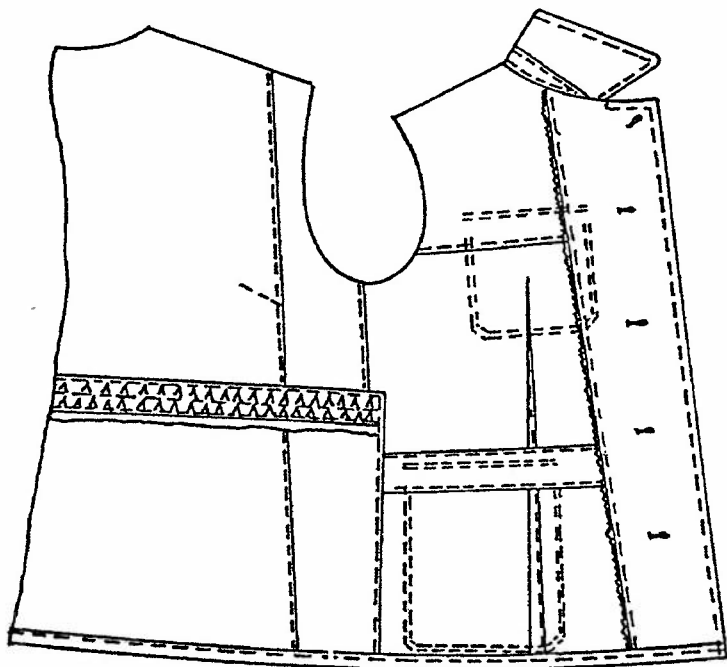


2. Prawy przód bluzy

3. Lewy przód bluzy

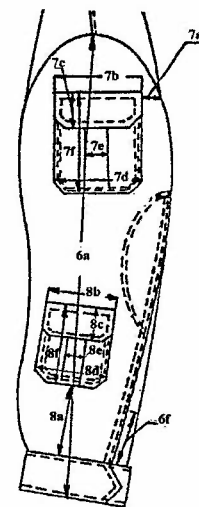
Właścicielem Dokumentacji Techniczno-Technologicznej DTT jest Komenda Główna Policji.
Kopiowanie dokumentacji w całości lub w części, bez zgody właściciela jest zabronione.

Właścicielem Dokumentacji Techniczno-Technologicznej DTT jest Komenda Główna Policji.
Kopiowanie dokumentacji w całości lub w części, bez zgody właściciela jest zabronione.

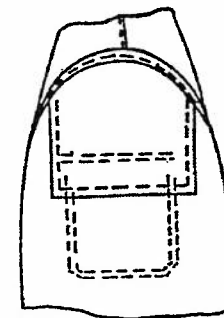


4. Spód bluzy

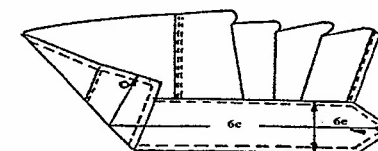
Właścicielem Dokumentacji Techniczno-Technologicznej DTT jest Komenda Główna Policji.
Kopiowanie dokumentacji w całości lub w części, bez zgody właściciela jest zabronione.



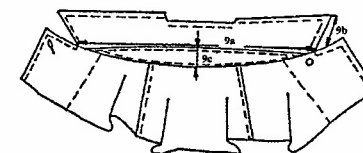
5. Rękaw bluzy - wierzch.



6. Spód rękawa

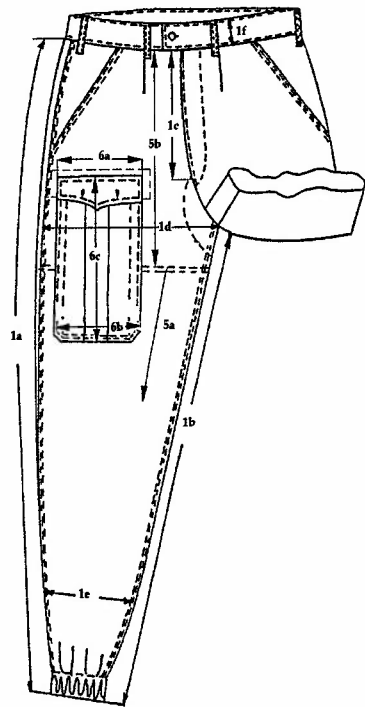


7. Wykończenie dołu rękawa

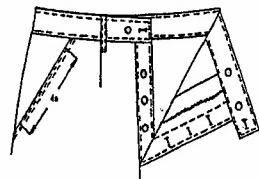


8. Spód kołnierza

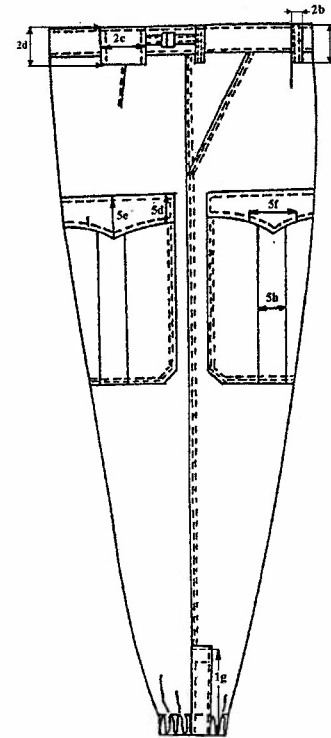
Właścicielem Dokumentacji Techniczno-Technologicznej DTT jest Komenda Główna Policji.
Kopiowanie dokumentacji w całości lub w części, bez zgody właściciela jest zabronione.



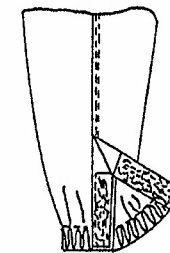
9. Przód spodni



10. Wykończenie rozporaka



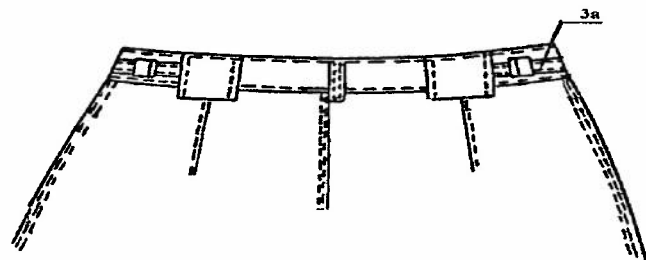
11. Bok spodni



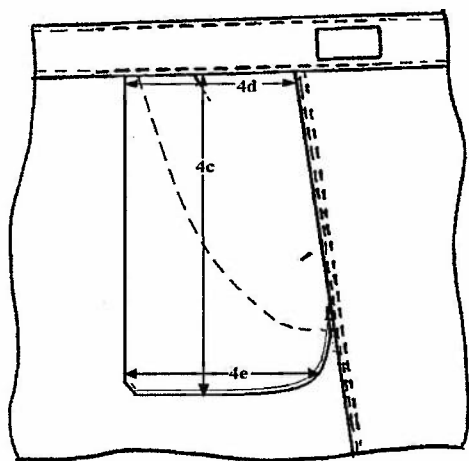
12. Dół nogawki

Właścicielem Dokumentacji Techniczno-Technologicznej DTT jest Komenda Główna Policji.
Kopiowanie dokumentacji w całości lub w części, bez zgody właściciela jest zabronione.

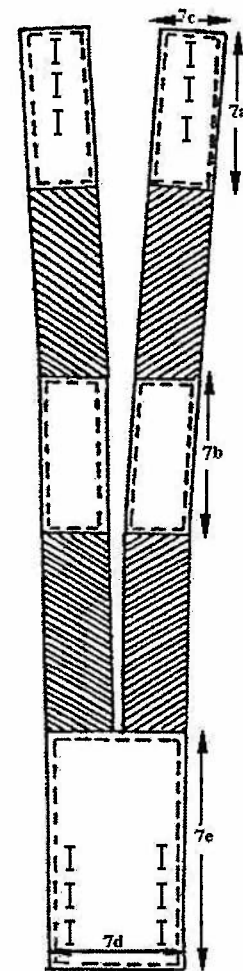
Właścicielem Dokumentacji Techniczno-Technologicznej DTT jest Komenda Główna Policji.
Kopiowanie dokumentacji w całości lub w części, bez zgody właściciela jest zabronione.



13. Góra spodni – tył



14. Worek kieszeni

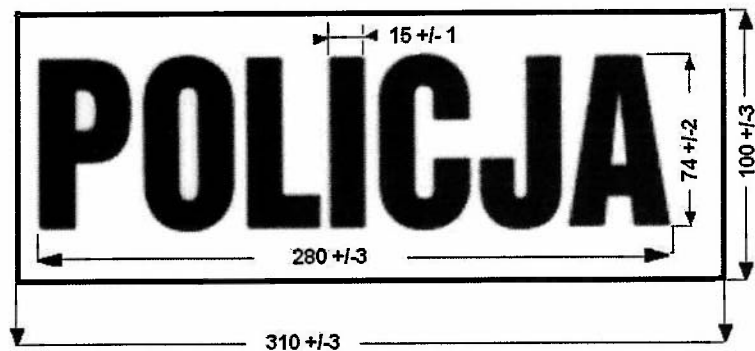


15. Szelki

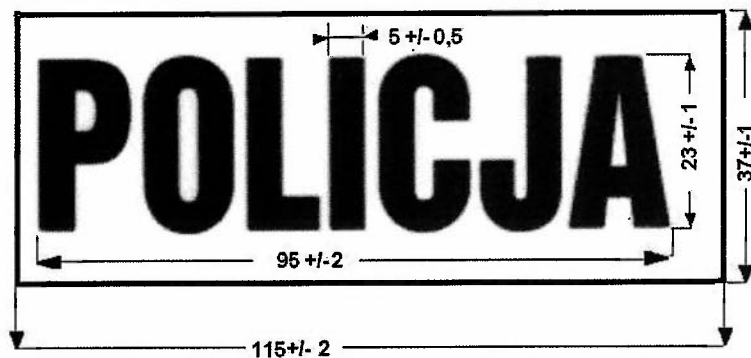
Zwymiarowany rysunek napisów POLICJA

Wymiary podane w milimetrach.

Napis na plecach



Napis na patce kieszeni rękawa lewego



Właścicielem Dokumentacji Techniczno-Technologicznej DTT jest Komenda Główna Policji.
Kopiowanie dokumentacji w całości lub w części, bez zgody właściciela jest zabronione.

6.1. Wykonanie wyrobu: Bluza i spodnie

Podstawowe operacje kroju i szycia bluzy podano w tabeli 9

Tabela 9

Lp.	Rodzaj operacji	Oznaczenie szwu i ściegu	Uwagi
1	2	3	4
1	Rozkrój elementów	-	wg. układów kroju
2	Podklejanie elementów		Temperatura 165°C docisk 300-350 cN/cm ² czas 16s
Przód			
3	Wykonanie zaszwewki w przodzie	5.02.01/301	wg znaków
4	Obrębienie wzmocnienia kieszeni górnej	6.03.04/301	wg znaków
5	Naszycie wzmocnienia kieszeni górnej	1.01.01/301	w odległości 0,5cm ± 0,1cm od krawędzi wykroju
6	Wykonanie okrągłych dziurek pod pachą	304/	Wg znaków sześć dziurek w bluzie
7	Naszycie wzmocnienia góry obłożenia i wzmocnienia pod dziurki w obłożeniu lewym	1.02.02/301	Wzmocnienie odsunąć ok.1.0cm od brzegu w celu uniknięcia zgrubienia krawędzi tkaniny
8	Wykonanie czterech dziurek odzieżowych w obłożeniu przodu lewego	-	oznaczyć wg szablonu pomocniczego zgodnie z tabelą wymiarów
9	Obrzucenie wewnętrznej krawędzi obłożenia	1.01.01/503	-
10	Odszycie i stębnowanie krawędzi przodu z jednoczesnym podłożeniem taśmy konfekcyjnej	1.06.02/301.301	wg szablonu pomocniczego odległość linii stębnowej od krawędzi przodu 0,7cm ± 0,1cm
11	Wykonanie dziurki odzieżowej w lewej klapie	-	wg szablonu pomocniczego
12	Naszycie wzmocnienia kieszeni dolnej	5.06.01/301.301	wg szablonu pomocniczego
13	Przyszycie wewnętrznej krawędzi obłożenia do przodu	1.02.01/301	Wg tabeli wymiarów

Właścicielem Dokumentacji Techniczno-Technologicznej DTT jest Komenda Główna Policji.
Kopiowanie dokumentacji w całości lub w części, bez zgody właściciela jest zabronione.

ciąg dalszy tabeli 9

1	2	3	4
Wykonanie kieszeni górnej			
14	Zeszycie kontrafałd w nakładkach kieszeni	6.05.01/301	wg znaków
15	Rozprasowanie kontrafałd	-	wg zatwierzonego wzoru
16	Obrzucenie górnej krawędzi nakładki kieszeni	1.01.01/503	-
17	Podwinięcie górnej krawędzi nakładki kieszeni	6.02.03/301	wg nacinków
18	Wykonanie mieszków nakładek kieszeni	6.05.01/301.301 + 6.05.01/301	wg szablonu pomocniczego zgodnie z tabelą wymiarów
19	Naszycie wzmocnienia pod dziurkę w spodniej części patki oraz wzmocnienia pod guzik	5.04.03/301	wg szablonu pomocniczego
20	Odszycie i stębnowanie patki kieszeni	1.06.03/301.301	patkę odszyć wg szablonu pomocniczego i ostębnować w odległości 0,7cm ± 0,1cm od krawędzi
21	Naszycie patki	2.05.02/301.301	wg szablonu pomocniczego, zgodnie z tabelą wymiarów odległość linii stębnowej od naszycia 0,7cm ± 0,1cm
22	Naszycie nakładki kieszeniowej od strony mieszka	5.05.01/301	wg szablonu pomocniczego zgodnie z tabelą wymiarów odległość linii stębnowej od krawędzi 0,2–0,4cm
23	Naszycie pozostałych krawędzi nakładki kieszeniowej	5.05.03/301.301	wg szablonu pomocniczego zgodnie z tabelą wymiarów maszyną dwuigłową o ściegu stębnowym o rozstawie igieł 4,8 mm lub 6,4 mm
Wykonanie kieszeni bocznej			
24	Kieszenie boczne wykonać jak kieszenie górne	-	-
Tył			
25	Naszycie wszywki rozmiarowo-informacyjnej na tył podszewki	5.04.03/301	wg szablonu
26	Wykonanie mieszków w tyle	6.05.01/301 1.01.01/301	wg znaków na wykrojach
27	Naszycie napisu POLICJA	5.04.03/301	wg szablonu

Właścicielem Dokumentacji Techniczno-Technologicznej DTT jest Komenda Główna Policji. Kopiowanie dokumentacji w całości lub w części, bez zgody właściciela jest zabronione.

ciąg dalszy tabeli 9

1	2	3	4
28	Przyszycie wzmocnienia końca zamka błyskawicznego	1.01.01/301	-
29	Zeszycie szwu bocznego i przestębnowanie z pozostawieniem otworu na zamek	2.42.09/301.301	wg znaków na wykrojach odległość linii stębnowej od szwu 0,7cm ± 0,1cm
30	Wszycie zamka	7.09.01/301 7.20.02/301	wg znaków na wykrojach odległość linii stębnowej od wszycia 0,7cm ± 0,1cm
31	Wykonanie szwu barkowego	2.42.07/301.301	wg znaków na wykrojach zgodnie z tabelą wymiarów odległość linii stębnowej od szwu 0,2–0,4cm
32	Naszycie gumy w talii na tył bluzy	5.04.06/301.301 + 5.04.10/301	wg szablonu pomocniczego wg znaków na wykrojach zgodnie z tabelą wymiarów, rozstaw linii stębnowych 2,0cm ± 0,1cm
33	Łączenie podszewki tyłu z zamkiem	7.20.01/301	wg zatwierzonego wzoru
34	Rygłowanie otworu zamka	323	wg zatwierzonego wzoru
Kołnierz			
35	Naszycie taśmy na nazwisko użytkownika	5.06.01/301 5.04.03/301	wg szablonu pomocniczego wg zatwierzonego wzoru
36	Doszycie stójki do kołnierza wierzchniego i spodniego	4.03/301 2.02.10/301.301	wg szablonu pomocniczego w kołnierzu spodnim podłożyć taśmę konfekcyjną, naciąć w 4 - 6ciu miejscach odległość linii stębnowej od szwu 0,2–0,4cm
37	Podwinięcie dolnej krawędzi stójki spodniej	6.02.03/301	wg szablonu pomocniczego odległość linii stębnowej od krawędzi podwinięcia 0,2–0,4cm
38	Odszycie i przestębnowanie kołnierza	1.06.02/301.301	wg szablonu pomocniczego odległość linii stębnowej od krawędzi 0,7cm ± 0,1cm

Właścicielem Dokumentacji Techniczno-Technologicznej DTT jest Komenda Główna Policji. Kopiowanie dokumentacji w całości lub w części, bez zgody właściciela jest zabronione.

ciąg dalszy tabeli 9

1	2	3	4
39	Wszycie kołnierza do podkroju szyi	2.42.03/301.301	wg szablonu pomocniczego spodnią część szwem nakładanym wierzchnią część podwinąć i przestębnować 0,2–0,4cm od podwinięcia,
40	Ryglowanie kołnierza	323	wg zatwierdzonego wzoru rygle wykonać u styku kołnierza z wylogami
Naramiennik			
41	Naszycie wzmocnienia na naramiennik	5.30.02/301	wg szablonu pomocniczego
42	Wykonanie dziurki odzieżowej w części spodniej naramiennika	304	oznaczyć miejsce wykonania wg szablonu pomocniczego i tabeli wymiarów
43	Odszycie naramiennika i przestębnowanie	1.06.02/301.301	wg szablonu pomocniczego odległość linii stębnowej od krawędzi 0,7cm ± 0,1cm
Rękaw			
44	Oznaczenie miejsca naszycia : patek, nakładek kieszeni	-	wg szablonów pomocniczych zgodnie z tabelą wymiarów i zatwierdzonym wzorem
45	Wykonać dziurki pod pachą	-	dwie dziurki z każdej strony szwu przedniego rękawa
46	Wykonanie obrębu wzmocnienia rękawa	6.03.04/301	wg znaków na wykroju
47	Naszycie wzmocnienia na rękaw	1.01.01/301	na wewnętrznej części rękawa 0,5cm ± 0,1cm od krawędzi kuli rękawa
48	Kieszenie rękawa	-	kieszenie górne wykonać jak przednie, kieszeń dolna lewego rękawa nie ma mieszkań
49	Naszycie napisu POLICJA na lewej patce kieszeni górnej rękawa	5.04.03/301	wg szablonu
50	Obrzucanie owalnego brzegu nałokietnika	1.01.01/503	-
51	Naszycie nałokietnika na wierzchnią i spodnią część rękawa	1.01.03/301.301	wg znaków na wykroju
52	Obrębienie rozporków rękawa	6.03.04/301	wg znaków na wykroju

Właścicielem Dokumentacji Techniczno-Technologicznej DTT jest Komenda Główna Policji. Kopiowanie dokumentacji w całości lub w części, bez zgody właściciela jest zabronione.

ciąg dalszy tabeli 9

1	2	3	4
53	Wykonanie szwu łokciowego w rękawie	1.01.03/401.503	wg znaków na wykrojach
54	Stębnowanie szwu łokciowego w rękawie	2.02.09/301.301	maszyną dwuigłową o ściegu stębnowym o rozstawie igieł 4,8 mm lub 6,4 mm
55	Wykonanie szwu przedniego w rękawie	2.04.03/401.401 lub 2.04.04/401.401	-
56	Ryglowanie rozporków	323	-
57	Naszycie wzmocnień na mankiet rękawa	5.30.02/301	w miejscu wykonania dziurek
58	Wykonanie dziurki odzieżowej w spodniej części mankietu	-	wg znaków
59	Odszycie mankietu	1.06.05/301	wg szablonu pomocniczego
60	Wszycie mankietu do rękawa	2.42.05/301.301	układając jednocześnie trzy zakładki w wierzchniej części rękawa
61	Ostębnowanie mankietu	6.05.01/301	odległość linii stębnowej od krawędzi 0,7cm ± 0,1cm
62	Wszycie rękawa do podkroju pachy	1.01.01/301	wg znaków na wykroju
63	Lamowanie wszycia rękawa	3.01.01/301 lub 3.01.01/401	w przypadku stosowania ściegu 401, szew zamocować rygłem 323
Operacje końcowe			
64	Podwinięcie dołu bluzy	6.03.04/301	Szerokość podwinięcia dołu bluzy 2cm + 1cm (± 0,2cm) odległość linii stębnowej od krawędzi podwinięcia 0,2–0,4cm
65	Przyszycie guzików	-	wg tabeli wymiarów i układania się dziurek w poszczególnych elementach
66	Czynności końcowe	-	wyrób należy oczyścić z końców nici, śladów kredy i wyprasować

Właścicielem Dokumentacji Techniczno-Technologicznej DTT jest Komenda Główna Policji. Kopiowanie dokumentacji w całości lub w części, bez zgody właściciela jest zabronione.

Podstawowe operacje kroju i szycia spodni podano w tabeli 10

Tabela 10

Lp.	Rodzaj operacji	Oznaczenie szwu i ściegu	Uwagi
1	2	3	4
1	Rozkrój elementów	-	wg układów kroju
Nogawka przednia			
2	Obrzucenie wzmocnienia nogawki przedniej	6.01.01/503	-
3	Naszycie wzmocnienia górą	1.01.03/301.301	wg znaków na wykrojach
4	Przyszycie bocznych krawędzi wzmocnienia	1.01.01/301	-
5	Naszycie wzmocnienia krocza	5.31.02/301	wg znaków
6	Obrębienie rozporka dołu nogawki	6.03.07/301.301	-
Kieszeń boczna			
7	Naszycie skośnej krawędzi obsadzenia na worek kieszeni	5.30.02/301	wg znaków na wykrojach
8	Odszycie otworu kieszeni i przestebnowanie	1.01.01/301 + 1.06.04/301.301	z jednoczesnym podłożeniem taśmy konfekcyjnej
9	Mocowanie otworu kieszeni	5.31.02/301	-
10	Ryglowanie otworu kieszeni	323	na końcach otworu
11	Zeszycie worka kieszeniowego	1.01.03/401.503	wg znaków na wykrojach
12	Ryglowanie szwu worka kieszeniowego	323	zamocować zawijając róg worka do środka
13	Zeszycie fałdki –góra spodni	5.02.01/301	wg znaków na wykrojach
14	Przyszycie góry i boku worka kieszeniowego do nogawki	1.01.01/301	wg znaków na wykrojach
Nogawka tylna			
15	Zeszycie fałdki w górze nogawki	5.02.01/301	wg znaków na wykrojach

Właścicielem Dokumentacji Techniczno-Technologicznej DTT jest Komenda Główna Policji.
Kopiowanie dokumentacji w całości lub w części, bez zgody właściciela jest zabronione.

Ciąg dalszy tabeli 10

1	2	3	4
Łączenie nogawek po boku			
16	Łączenie nogawki po boku	1.01.03/401.503	wg znaków na wykrojach
17	Stebnowanie szwu bocznego	2.02.09/301.301	maszyną dwuigłową o ściegu stębnowym o rozstawie igieł 4,8 mm lub 6,4 mm
Kłapka kieszeni i kieszeń nakładana			
18	Wykonanie dziurki bieliźnianej w zapince	-	wg szablonu pomocniczego
19	Odszycie i stebnowanie kłapki kieszeni	1.06.02/301.301	wg znaków na wykrojach wg szablonu pomocniczego odległość linii stębnowej od krawędzi 0,7cm ± 0,1cm
20	Zeszycie kontrafałdy w nakładce kieszeni	6.05.01/301	wg znaku na wykroju
21	Rozprasowanie kontrafałdy	-	wg zatwierzonego wzoru
22	Obrzucenie górnej krawędzi nakładki	1.01.01/503	-
23	Podwinięcie górnej krawędzi nakładki	6.02.03/301	wg znaków na wykrojach odległość linii stębnowej od krawędzi 1,8cm ± 0,2cm
24	Wykonanie mieszkań nakładek kieszeni	6.05.01/301.301 6.05.01/301	wg zatwierzonego wzoru
25	Naszycie wzmocnienia pod kieszenie nakładane	5.06.01/301.301	wg szablonu pomocniczego
26	Naszycie patki	2.05.02/301.301	wg szablonu pomocniczego i zgodnie z tabela wymiarów
27	Naszycie kieszeni od strony mieszka	5.05.01/301	wg szablonu pomocniczego
28	Naszycie pozostałych boków nakładki	5.05.03/301.301	wg szablonu pomocniczego i wg z zatwierzonego wzoru
Wykonanie rozporka w dole nogawki			
29	Obrębienie wewnętrznej krawędzi listewki prawej	6.03.04/301	wg znaków na wykrojach
30	Odszycie i stebnowanie listewki prawej	1.06.02/301.301	wg szablonu pomocniczego odległość linii stębnowej od krawędzi 0,2–0,4cm

Właścicielem Dokumentacji Techniczno-Technologicznej DTT jest Komenda Główna Policji.
Kopiowanie dokumentacji w całości lub w części, bez zgody właściciela jest zabronione.

ciąg dalszy tabeli 10

1	2	3	4
31	Przyszyć listewki prawej do nogawki prawej	1.01.01/301	wg znaków na wykrojach
32	Stebnowanie listewki prawej	7.12.02/301	w odległości 0,2–0,4cm od krawędzi
Wykonanie rozporka			
33	Odszycie i stebnowanie listewki lewej	1.06.02/301.301	wg szablonu pomocniczego odległość linii stebnowej od krawędzi 0,2–0,4cm
34	Wykonanie dziurek bieliżnianych w listewce lewej	-	wg znaków
35	Doszycie lewej części rozporka do nogawki i stebnowanie	1.06.02/301.301	wg znaków na wykrojach odległość linii stebnowej od krawędzi 0,2–0,4cm
36	Mocowanie listewki lewej	1.01.01/301	listewkę ułożyć na obsadzeniu i zamocować między dziurkami
37	Obrzucenie krawędzi listewki lewej	1.01.01/503	obrzuć krawędź wewnętrzną wraz z obsadzeniem
38	Stebnowka listewki lewej	1.02.01/301	wg szablonu pomocniczego w odległości 4,0cm ± 0,2cm od krawędzi rozporka
Montaż			
39	Wykonanie szwu środkowego przodu i stebnowanie	2.42.04/301.301	wg znaków na wykrojach zeszyć tkaninę zasadniczą i podszewkę, odległość linii stebnowej 0,2–0,4cm, rozporek zamocować w kształt trójkąta o wielkości 1,5cm –2,0cm
40	Ryglowanie „trójkąta”	323	wg szablonu pomocniczego jeden rygiel wykonać na górnym ramieniu trójkąta
41	Wykonanie szwu środkowego tyłu	2.04.03/401.401 lub 2.04.04/401.401	wg znaków na wykrojach
42	Wykonanie szwu wewnętrznego	2.04.03/401.401 lub 2.04.04/401.401	wg znaków na wykrojach
Wykończenie góry spodni			
43	Wykonanie wąskich podtrzymywaczy pasa	8.02.01/406	szerokość podtrzymywacza 1,0cm ± 0,1cm
44	Obrzucanie szerokich podtrzymywaczy pasa	6.01.01/503	-

Właścicielem Dokumentacji Techniczno-Technologicznej DTT jest Komenda Główna Policji. Kopiowanie dokumentacji w całości lub w części, bez zgody właściciela jest zabronione.

ciąg dalszy tabeli 10

1	2	3	4
45	Podwijanie krawędzi i przestebnowanie podtrzymywaczy szerokich	6.02.01/301	odległość linii stebnowej od krawędzi 0,7cm ± 0,1cm
46	Wykonanie krótszej części ściągacza	8.02.01/301.301	wg znaków na wykrojach
47	Mocowanie ramki metalowej	323	na ściągacz nałożyć ramkę, złożyć na połowę i zamocować rygłem
48	Wykonanie dłuższej części ściągacza	8.19.01/301.301	wg znaków na szablonach
49	Wszyć pasek	7.56.02/301.301	wg znaków
50	Wykonanie dziurek w Lewej i prawej części paska	-	dziurki bieliżniane wykonać wg tabeli wymiarów i szablonu pomocniczego
51	Naszycie wąskich podtrzymywaczy pasa	5.05.01/323 + 2.02.08/323 dopuszcza się również poniższe wykonanie 7.04.01/323.323	wg zatwierdzonego wzoru na pasie umieszczono 5 wąskich podtrzymywaczy pasa góra 0,5cm ± 0,1cm od górnej krawędzi spodni
52	Naszycie szerokich podtrzymywaczy pasa	1.04.01/301 1.02.01/301	wg zatwierdzonego wzoru na pasie umieszczono 2 szerokie podtrzymywacze pasa
53	Naszycie ściągaczy	2.05.02/301.301	wg szablonu pomocniczego odległość linii stebnowej od naszycia 0,7cm ± 0,1cm
54	Naszycie taśmy na nazwisko użytkownika	5.06.01/301.301	wg szablonu pomocniczego na prawym boku po lewej stronie pasa naszyć taśmę
55	Przyszyć guzików do przypięcia szelek	-	wg szablonu pomocniczego przyszyć 4 guziki spodniowe
Wykonanie szelek			
56	Mocowanie gumy	1.01.01/301	do części tylnej, przedniej oraz barkowej
57	Stebnowanie szelek	2.42.02/301.301	w odległości 0,2–0,4cm i 0,6–0,8cm od krawędzi
58	Wykończenie bocznej i dolnej krawędzi szelek	1.06.01/301 + 6.05.01/301	wg zatwierdzonego wzoru

Właścicielem Dokumentacji Techniczno-Technologicznej DTT jest Komenda Główna Policji. Kopiowanie dokumentacji w całości lub w części, bez zgody właściciela jest zabronione.

ciąg dalszy tabeli 10

1	2	3	4
59	Wykonanie dziurek w szelkach	-	wg szablonu pomocniczego w tylnej części dwa rzędy po trzy, w przednich częściach po trzy w każdej
Wykończenie dołu nogawek			
60	Obrzucenie dołu nogawek	6.01.01/503	
61	Podwinięcie przestębnowanie dołu nogawek z jednoczesnym wszyciem gumy	7.14.01/301	Odległość stebnówki od dolnej krawędzi dołu 3,5cm ± 0,2cm
1	2	3	4
Operacje końcowe			
62	Przyszycie guzików	-	wg szablonów pomocniczych i układania się dziurek w poszczególnych elementach
63	Czynności końcowe	-	wyrób oczyścić z kredy, końców nici i uprasować

6.2. Wymiarowanie wyrobu

Mundury muszą być wykonane w kompletach, w rozmiarach umożliwiających dopasowanie mundurów dla użytkowników o niżej wymienionych wymiarach:

- wzrost od 163 do 194cm.
- obwód klatki piersiowej od 86 do 122cm.
- obwód pasa od 78 do 114cm.

Dopuszcza się rozmiary wykraczające poza wymiary podane powyżej oraz rozmiary nietypowe. Wymiarowanie i wykonanie wyrobu w rozmiarach wykraczających poza ujęte w dokumentacji techniczno-technologicznej oraz rozmiarach nietypowych musi być zgodne ze sztuką krawiecką, zasadami stopniowania zawartymi w odpowiednich normach, a także zapewnić funkcjonalność, właściwe dopasowanie do użytkownika i jego estetykę. Wykonawca powinien opracować tabele wymiarów dla przedmiotowych rozmiarów wyrobu, ująć je w zakładowej dokumentacji techniczno-technologicznej i udostępnić przedstawicielom Zamawiającego oraz „organu upoważnionego” w trakcie wykonywania czynności odbiorczych zgodnie z zapisami umowy.

Właścicielem Dokumentacji Techniczno-Technologicznej DTT jest Komenda Główna Policji. Kopiowanie dokumentacji w całości lub w części, bez zgody właściciela jest zabronione.

7. Tabela wymiarów wyrobu gotowego – BLUZA

		Tabela 11							
Lp.	Wyszczególnienie wymiarów	Obwód kl. pierś.		92		98			
		Wzrost		171	179	187	171	179	187
		Obwód pasa		82	82	82	86	86	86
1	2	3	4	5	6	7	8		
1	TYŁ - rys. 1								
a	Długość od wszycia kołnierza do linii pasa	44.5	46	47.5	45	46.5	48		
b	Długość od wszycia kołnierza do dołu	70	74	78	70.5	74.5	78.5		
c	Szer. na wysokości szwów barkowych	45.6	45.6	45.6	46.8	46.8	46.8		
d	Długość szwu barkowego	14.5	14.5	14.5	15	15	15		
2	PRZODY - rys. 2								
a	Dł. mierzona od styku szwu bark. przy kołnierzu do dołu	71.2	75.2	79.2	72.1	76.1	80.1		
b	Szer. na wys. naszycia patki kieszeni górnej	24.0	24.0	24.0	24.6	24.6	24.6		
3	OBWODY mierzone w całości - rys.1 i 2								
a*	Na linii pachy	119	119	119	125	125	125		
b*	U dołu bluzy	120	120	120	126	126	126		
c*	Dł. gumy do marszczenia ciąż	38	38	38	39.5	39.5	39.5		
4	KIESZENIE GÓRNE								
a	Szer. na linii naszycia patki	13	13	13	13	13	13		
b	Szer. patki	6.0	6.0	6.0	6.0	6.0	6.0		
c	Szer. kieszeni u dołu	13.5	13.5	13.5	13.5	13.5	13.5		
d	Dł. kieszeni wraz z patką mierzona po środku	17	17	17	17	17	17		
e	Odł. od szwu barkowego do naszycia patki	18.6	18.6	18.6	19.5	19.5	19.5		
f	Odł. od krawędzi przodu - górą i dołem	7.5	7.5	7.5	8.0	8.0	8.0		
5	KIESZENIE BOCZNE (DOLNE)								
a	Szer. na linii naszycia patki	16	16	16	16	16	16		
b	Szer. patki	7.0	7.0	7.0	7.0	7.0	7.0		
c	Szer. kieszeni u dołu	17	17	17	17	17	17		
d	Dł. kieszeni wraz z patką mierzona po środku	21	21	21	21	21	21		
e	Odł. od krawędzi przodu - dołem	12.3	12.3	12.3	12.8	12.8	12.8		
f	Odł. od krawędzi przodu - górą	11.3	11.3	11.3	11.8	11.8	11.8		
6	REKAWY - rys. 3,5,7								
a	Dł. od wszycia do dolnej krawędzi mankietu	61.5	64	66.5	62	64.5	67		
b	Szer. pod pachą w złożeniu	25.6	25.6	25.6	26.3	26.3	26.3		
c	Dł. mankietu mierzona od ostrego końca	28	28	28	28.5	28.5	28.5		
d*	Odł. nałokietnika od wszycia rękawa do pierwszej stebnówki po szwie łokciowym	21.3	22.5	23.7	21.3	22.5	23.7		
7	KIESZENIE GÓRNE RĘKAWA - rys. 5								
a	Odł. od szwu łokciowego u góry	6.5	6.5	6.5	7.0	7.0	7.0		
8	KIESZEN DOLNA RĘKAWA - rys. 5								
a	Odł. od dolnej krawędzi kieszeni do mankiet	8.0	8.0	8.0	8.0	8.0	8.0		
9	KOŁNIERZ - rys. 8								
a	Dł. mierzona na linii załamania części wykładanej	41.5	41.5	41.5	42.9	42.9	42.9		
10	NARAMIENNIKI								
a*	Długość od wszycia do ostrego końca	13	13	13	13	13	13		

*Wymiary nie posiadają oznaczeń na rysunkach

Właścicielem Dokumentacji Techniczno-Technologicznej DTT jest Komenda Główna Policji. Kopiowanie dokumentacji w całości lub w części, bez zgody właściciela jest zabronione.

ciąg dalszy tabeli 11

Lp.	104					110			
	163	171	179	187	194	171	179	187	194
	90	90	90	90	90	98	98	98	98
	9	10	11	12	13	14	15	16	17
1									
a	44	45,5	47	48,5	50	46	47,5	49	50,5
b	67	71	75	79	83	71,5	75,5	79,5	83,5
c	48	48	48	48	48	49,2	49,2	49,2	49,2
d	15,5	15,5	15,5	15,5	15,5	16	16	16	16
2									
a	69	73	77	81	85	73,9	77,9	81,9	85,9
b	25,2	25,2	25,2	25,2	25,2	25,8	25,8	25,8	25,8
3									
a*	131	131	131	131	131	137	137	137	137
b*	132	132	132	132	132	138	138	138	138
c*	41	41	41	41	41	42,5	42,5	42,5	42,5
4									
a	14	14	14	14	14	14	14	14	14
b	6,5	6,5	6,5	6,5	6,5	6,5	6,5	6,5	6,5
c	14,5	14,5	14,5	14,5	14,5	14,5	14,5	14,5	14,5
d	18	18	18	18	18	18	18	18	18
e	20,4	20,4	20,4	20,4	20,4	21,3	21,3	21,3	21,3
f	8	8	8	8	8	8,5	8,5	8,5	8,5
5									
a	17	17	17	17	17	17	17	17	17
b	7,5	7,5	7,5	7,5	7,5	7,5	7,5	7,5	7,5
c	18	18	18	18	18	18	18	18	18
d	22	22	22	22	22	22	22	22	22
e	12,8	12,8	12,8	12,8	12,8	13,3	13,3	13,3	13,3
f	11,8	11,8	11,8	11,8	11,8	12,3	12,3	12,3	12,3
6									
a	60	62,5	65	67,5	70	63	65,5	67	70,5
b	27	27	27	27	27	27,7	27,7	27,7	27,7
c	29	29	29	29	29	29,5	29,5	29,5	29,5
d*	20,1	21,3	22,5	23,7	24,9	21,3	22,5	23,7	24,9
7									
a	7,5	7,5	7,5	7,5	7,5	8	8	8	8
8									
a	8	8	8	8	8	8	8	8	8
9									
a	44,3	44,3	44,3	44,3	44,3	45,7	45,7	45,7	45,7
10									
a*	14	14	14	14	14	14	14	14	14

* Wymiary nie posiadają oznaczeń na rysunkach

Właścicielem Dokumentacji Techniczno-Technologicznej DTT jest Komenda Główna Policji. Kopiowanie dokumentacji w całości lub w części, bez zgody właściciela jest zabronione.

ciąg dalszy tabeli 11

Lp.	116				122				Dopuszczalne odchylenia [cm]
	171	179	187	194	171	179	187	194	
	106	106	106	106	114	114	114	114	
	18	19	20	21	22	23	24	25	26
1									
a	46,5	48	49,5	50	47	48,5	50	51,5	1
b	72	76	80	84	72,5	76,5	80,5	84,5	1,5
c	50,4	50,4	50,4	50,4	51,6	51,6	51,6	51,6	1
d	16,5	16,5	16,5	16,5	17	17	17	17	0,5
2									
a	74,8	78,8	82,8	86,8	75,7	79,7	83,7	87,7	1,5
b	26,4	26,4	26,4	26,4	27	27	27	27	0,5
3									
a*	143	143	143	143	149	149	149	149	2
b*	144	144	144	144	150	150	150	150	2
c*	44	44	44	44	45,5	45,5	45,5	45,5	1
4									
a	14	14	14	14	14	14	14	14	0,5
b	6,5	6,5	6,5	6,5	6,5	6,5	6,5	6,5	0,3
c	14,5	14,5	14,5	14,5	14,5	14,5	14,5	14,5	0,5
d	18	18	18	18	18	18	18	18	0,7
e	22,2	22,2	22,2	22,2	23,1	23,1	23,1	23,1	0,7
f	8,5	8,5	8,5	8,5	9	9	9	9	0,5
5									
a	17	17	17	17	17	17	17	17	0,5
b	7,5	7,5	7,5	7,5	7,5	7,5	7,5	7,5	0,3
c	18	18	18	18	18	18	18	18	0,5
d	22	22	22	22	22	22	22	22	0,7
e	13,3	13,3	13,3	13,3	13,8	13,8	13,8	13,8	0,5
f	12,3	12,3	12,3	12,3	12,8	12,8	12,8	12,8	0,5
6									
a	63,5	66	68,5	71	64	66,5	69	71,5	1
b	28,4	28,4	28,4	28,4	29,1	29,1	29,1	29,1	0,7
c	30	30	30	30	30,5	30,5	30,5	30,5	1
d*	21,3	22,5	23,7	24,9	21,3	22,5	23,7	24,9	0,7
7									
a	8,5	8,5	8,5	8,5	9	9	9	9	0,5
8									
a	8	8	8	8	8	8	8	8	0,5
9									
a	47,1	47,1	47,1	47,1	48,5	48,5	48,5	48,5	1
10									
a*	14	14	14	14	14	14	14	14	0,5

* Wymiary nie posiadają oznaczeń na rysunkach

Właścicielem Dokumentacji Techniczno-Technologicznej DTT jest Komenda Główna Policji. Kopiowanie dokumentacji w całości lub w części, bez zgody właściciela jest zabronione.

Tabela wymiarów wyrobu gotowego – SPODNIE

Tabela 12								
Lp.	Wyszczególnienie wymiarów	Obwód kl. pierś.	92			98		
			171	179	187	171	179	187
		Odwód pasa	82	82	82	86	86	86
1	2	3	4	5	6	7	8	
1	NOGAWKI SPODNI – rys. 9							
a	Długość po boku od wszycia pasa do dołu	102	107	112	102	107	112	
b	Długość po kroku od szwu siedzeniowego do dołu	78,5	83	87,5	78	82,5	87	
c	Długość rozporka od wszycia pasa do rygla	17,5	18	18,5	18	18,5	19	
d	Szerokość nogawek w udzie	35,5	35,5	35,5	37	37	37	
e	Szerokość nogawek na wys. 16 cm od dołu	23,5	23,5	23,5	24	24	24	
2	OBWODY – rys. 9, 13							
a*	Połowa obwodu pasa od krawędzi rozporka do środka tyłu	41	41	41	43	43	43	
3	ŚCIĄGACZE PASA – rys. 13							
a*	Długość ściągacza dłuższego	14,5	14,5	14,5	15,5	15,5	15,5	
4	KIESZENIE BOCZNE – rys. 10							
a	Długość otworu kieszeniowego	16	16	16	16	16	16	
5	WZMOCNIENIA NOGAWEK PRZEDNICH - rys.9							
a	Długość wzmocnienia	40	40	42	40	40	42	
b	Odległość od wszycia pasa do pierwszej stębnówki	34	35	36	34	35	36	
6	KIESZENIE NAKŁADANE – rys. 9							
a	Długość patki na linii naszycia	15,5	15,5	15,5	15,5	15,5	15,5	
b	Szerokość u dołu	15,5	15,5	15,5	15,5	15,5	15,5	
c	Długość kieszeni wraz z patką	26	26	26	26	26	26	

* Wymiary nie posiadają oznaczeń na rysunkach

Właścicielem Dokumentacji Techniczno-Technologicznej DTT jest Komenda Główna Policji. Kopiowanie dokumentacji w całości lub w części, bez zgody właściciela jest zabronione.

Ciąg dalszy tabeli 12

Lp.	104					110			
	163	171	179	187	194	171	179	187	194
	90	90	90	90	90	98	98	98	98
	9	10	11	12	13	14	15	16	17
1									
a	97	102	107	112	117	102	107	112	117
b	73	77,5	82	86,5	91	77	81,5	86	90,5
c	18	18,5	19	19,5	20	19	19,5	20	20,5
d	38,5	38,5	38,5	38,5	38,5	40	40	40	40
e	24,5	24,5	24,5	24,5	24,5	25	25	25	25
2									
a*	45	45	45	45	45	49	49	49	49
3									
a*	15,5	15,5	15,5	15,5	15,5	15,5	15,5	15,5	15,5
4									
a	17	17	17	17	17	17	17	17	17
5									
a	40	40	40	42	42	40	40	42	42
b	33	34	35	36	37	34	35	36	37
6									
a	17	17	17	17	17	17	17	17	17
b	17	17	17	17	17	17	17	17	17
c	27,5	27,5	27,5	27,5	27,5	27,5	27,5	27,5	27,5

* Wymiary nie posiadają oznaczeń na rysunkach

Ciąg dalszy tabeli 12

Lp.	116				122				Dopuszczalne odchylenia [cm]
	171	179	187	194	171	179	187	194	
	106	106	106	106	114	114	114	114	
	18	19	20	21	22	23	24	25	26
1									
a	102	107	112	117	102	107	112	117	1,5
b	76,5	81	85,5	90	76	80,5	85	89,5	1,5
c	19,5	20	20,5	21	20	20,5	21	21,5	0,5
d	41,5	41,5	41,5	41,5	43	43	43	43	1
e	25,5	25,5	25,5	25,5	26	26	26	26	0,7
2									
a*	53	53	53	53	57	57	57	57	1,5
3									
a*	16,5	16,5	16,5	16,5	16,5	16,5	16,5	16,5	0,5
4									
a	17	17	17	17	18	18	18	18	0,7
5									
a	40	40	42	42	40	40	42	42	1
b	34	35	36	37	34	35	36	37	1
6									
a	17	17	17	17	17	17	17	17	0,7
b	17	17	17	17	17	17	17	17	0,7
c	27,5	27,5	27,5	27,5	27,5	27,5	27,5	27,5	0,7

* Wymiary nie posiadają oznaczeń na rysunkach

Właścicielem Dokumentacji Techniczno-Technologicznej DTT jest Komenda Główna Policji. Kopiowanie dokumentacji w całości lub w części, bez zgody właściciela jest zabronione.

8. Tabela wymiarów stałych i pomocniczych-bluza

Tabela 13

Lp.	Wyszczególnienie wymiarów	Wymiary w cm	Dopuszczalne odchylenia [cm]
1	2	3	4
1	TYŁ		
e*	Odległość od dolnej krawędzi bluzy do otworu na zamek błyskawiczny w szwie bocznym: – wzrost do 163 cm w obw. kl. piersiowej do 98 cm – wzrost od 171 cm w obw. kl. piersiowej od 104 cm	3 4	0,2
f	Długość otworu na zamek błyskawiczny	19	0,2
g	Odległość napisu POLICJA od wszycia kołnierza	16,5	0,5
2	PRZODY		
c	Odległość od krawędzi przodu do wszycia kołnierza	5	0,2
d*	Szerokość obłożenia u dołu	9,5	0,5
e*	Szerokość podwinięcia dołu bluzy	2	0,2
4	KIESZENIE GÓRNE		
h*	Odległość od przyszycia klapki do górnej krawędzi kieszeni	2	0,2
i*	Podwinięcie kieszeni górą	2	0,2
j	Szerokość kontrafałdki	3,5	0,2
k	Szerokość mieszka	2,5	0,2
5	KIESZENIE BOCZNE		
g*	Odległość od przyszycia klapki do górnej krawędzi kieszeni	2	0,2
h*	Odległość od dołu bluzy do dolnej krawędzi kieszeni	3	0,5
i*	Podwinięcie kieszeni górą	2	0,2
j	Szerokość kontrafałdki	4	0,2
k	Szerokość mieszka	2,5	0,2
l	Szerokość wzmocnienia kieszeni	4,5	0,2
6	REKAWY		
e	Szerokość mankietu	6	0,2
f	Długość rozpórka od zamocowania do mankietu	8	0,5
7	KIESZENIE GÓRNE REKAWÓW		
b	Szerokość na linii przyszycia klapki	13	0,5
c	Szerokość klapki	5,5	0,3
d	Szerokość kieszeni u dołu	13	0,5
e	Szerokość kontrafałdki	3	0,2
f	Długość kieszeni wraz z klapką mierzona po środku	18	0,5
g*	Podwinięcie kieszeni górą	2	0,2
h*	Odległość od przyszycia klapki do górnej krawędzi kieszeni	2	0,2
i*	Odległość od wszycia kuli rękawa do górnej krawędzi klapki	10	0,5

* Wymiary nie posiadają oznaczeń na rysunkach

ciąg dalszy tabeli 13

8	KIESZEŃ DOLNA REKAWA		
b	Szerokość na linii przyszycia klapki	11,5	0,5
c	Szerokość klapki	5	0,3
d	Szerokość kieszeni u dołu	11,5	0,5
e	Szerokość kontrafałdki	3	0,2
f	Długość kieszeni wraz z klapką mierzona po środku	16	0,5
g*	Podwinięcie kieszeni górą	2	0,2
h*	Odległość od przyszycia klapki do górnej krawędzi kieszeni	2	0,2
i*	Odległość kieszeni od szwu przedniego Rozm. 92-100 Rozm. 104-116	9 10	0,5 0,5
9	KOŁNIERZ		
b	Szerokość z przodu mierzona po krawędzi	8,5	0,2
c	Szerokość stójki mierzona po środku tyłu	3,5	0,2
d*	Długość wieszaka-łaśma wieszakowa	8	0,2
e*	Cała szerokość tyłu(kołnierz i stójka)	8,5	0,2
10	NARAMIENNIKI		
b*	Szerokość przy wszyciu	5	0,2
c*	szerokość przy ostrym końcu	3,5	0,2
11	DZIURKI		
a*	Górna dziurka umieszczona w przodzie lewym umieszczona skośnie	-	-
b*	Odległość górnej dziurki od przedniej i górnej krawędzi przodu	1,2	0,1
c*	Odległość ostatniej dziurki od dolnej krawędzi bluzy	19	1,0
d*	Trzy pozostałe w równych odległościach między pierwszą i ostatnią	-	-
e*	Odległość dziurki od krawędzi przodu	2,5	0,2
f*	Odległość dziurki – od krawędzi kłapek kieszeni górnych i dolnych rękawa – od krawędzi kłapek kieszeni górnych (piersiowych) i bocznych (dolnych) i od ostrych końców mankietów	1,5 2,2	0,2
g*	Długość dziurek (mierzona z obszyciem) w krytym zapięciu przodu lewego	3	0,2
12	GUZIKI		
a*	Odległość górnego guzika od krawędzi przodu	8	0,2
b*	Odległość czterech pozostałych od krawędzi przodu	4	0,2
c*	Odległość od krawędzi mankietu rękawa(od strony rozpórka)	2	0,2
d*	Guziki do zapinania kłapek kieszeni przyszyć wg układania się	-	-

* Wymiary nie posiadają oznaczeń na rysunkach

Tabela wymiarów stałych i pomocniczych-spodnie

Tabela 14

Lp.	Wyszczególnienie wymiarów	Wymiary w cm	Dopuszczalne odchylenia [cm]
1	2	3	4
1	NOGAWKA SPODNI		
f	Szerokość paska	3,6	0,2
g	Długość rozporka u dołu nogawek spodni	16	0,5
h*	Taśma samoszczepna do rozporka dołu nogawek spodni ciąć: wierzch i spod	12	0,5
2	OBWODY		
b	Szerokość podtrzymywaczy wąskich	1	0,1
c	Szerokość podtrzymywaczy szerokich	6,5	0,2
d	Długość podtrzymywaczy pasa (światło)	8	0,2
3	ŚCIĄGACZE PASKA		
b	Szerokość ściągacza	2	0,2
c*	Długość ściągacza krótkiego	3,5	0,2
4	KIESZENIE BOCZNE		
b*	Odległość od szwu bocznego przy wszyciu paska	11,5	0,5
c	Długość worka kieszeniowego od wszycia paska do dołu	32,5	1
d	Szerokość worka u góry	16,0	0,5
e	Szerokość worka u dołu	17,5	0,5
5	KIESZENIE NAKŁADANE PRZEDNIE I TYLNE		
d	Szerokość klapki przy końcach (2 cm) od krawędzi	4,5	0,2
e	Szerokość klapki po środku	6	0,2
f	Odległość między ryglami w zapince klapki	6	0,5
g*	Odległość kieszeni od szwu bocznego	2,2	0,2
h	Szerokość kontrafałdki	3,5	0,2
i*	Szerokość mieszka	2,5	0,2
j*	Szerokość podwinięcia kieszeni u góry	2	0,2
7	SZELKI		
a	Długość części przedniej szelek	19	0,5
b	Długość części barkowej szelek	19	0,5
c	Szerokość szelek	4	0,2
d	Szerokość części tylnej szelek	7,5	0,5
e	Długość części tylnej szelek	21	0,5
f*	Długość gumy szelkowej (ciąć)	24	1,0

* Wymiary nie posiadają oznaczeń na rysunkach

Ciąg dalszy tabeli 14

8	ROZPOREK PRZODU NOGAWKI		
a*	Szerokość listewki lewej	5	0,5
b*	Odległość od krawędzi rozporka do stępnówki listewki lewej	4	0,2
c*	Szerokość listewki prawej	4	0,5
9	DZIURKI		
a*	Dziurki w listewce lewej wykonać w równych odległościach, uwzględniając miejsce wszycia spodni w pasek oraz zamocowanie dołu rozporka	-	-
b*	Odległość dziurki od krawędzi listewki	1	0,1
c*	Dziurkę w lewym końcu paska wykonać w połowie jego szerokości	-	-
d*	Odległość dziurki od końcowych krawędzi pasa	1-1,5	-
e*	Odległość dziurek od krawędzi zapinek kłapek kieszeni nakładanych	0,5-0,7	-
f*	Długość dziurek bieliznianych	2,2	0,2
g*	Długość dziurek bieliznianych w pasku i szelkach	2,2	0,2
10	GUZIKI		
a*	Oznaczyć i przyszyć wg układania się dziurek w poszczególnych elementach spodni		

* Wymiary nie posiadają oznaczeń na rysunkach

9. Zestawienie średniego zużycia materiałów i dodatków

Tabela 15

LP.	Nazwa materiałów i dodatków	Norma zużycia	
1	Tkanina zasadnicza kolor czarny	4,50mb	
2	Tkanina podszewkowa kolor czarny	1,20mb	
3	Płótno z klejem szer. 90cm.	0,17mb	
4	Nici odzieżowe rdzeniowe poliester/poliester kolor czarny	710mb	
5	Nici odzieżowe z włókien poliestrowych ciętych 100% kolor czarny	150mb	
6	Nici odzieżowe z włókien poliestrowych ciętych 100% kolor żółty	8mb	
7	Guziki w kolorze czarnym:	Marynarkowe duże	4szt.
8		Spodniowe	25szt.
9	Guma ściągaczowa szer.60mm ± 2 mm kolor czarny	0,45mb	
10	Guma szelkowa szer.35mm ± 2 mm kolor czarny	1,02mb	
11	Guma podwiązkowa szer.24-25mm kolor czarny	0,56mb	
12	Guma szer. 10mm ± 1 mm kolor czarny	0,37mb	
13	Klamerki oksydowane	2szt.	
14	Zamek metalowy nierozdzielczy dł. 18cm ± 5 mm kolor czarny średnioziarnisty	2szt.	
15	Taśma samoszczepna szer.3cm kolor czarny	Pętelka	0,24mb
		Haczyk	0,24mb
16	Taśma do lamowania pach szer.25mm ± 1 mm kolor czarny	1,50mb	
17	Taśma konfekcyjna szer.13mm ± 2 mm kolor czarny	2mb	
18	Taśma wieszakowa szer.6mm ± 2 mm kolor czarny	0,12mb	
19	Taśma bawełniana biała szer. 30mm ± 2 mm	0,18mb	
20	Mały element odblaskowy z napisem POLICJA	1szt.	
21	Duży element odblaskowy z napisem POLICJA	1szt.	
22	Pudło kartonowe	1/5 szt.	
23	Wszystka firmowa	2szt.	
24	Etykieta zbiorcza	1/5 szt.	

10. Wymagane dokumenty potwierdzające spełnienie wymagań dokumentacji techniczno-technologicznej

1. Wyniki badań z akredytowanego laboratorium badawczego dla każdej nowej dostawy materiałów podstawowych i dodatków potwierdzających wymagania dla:
 - a) tkaniny zasadniczej,
 - b) tkaniny podszewkowej,
 - c) folii odblaskowej.
2. Potwierdzona deklaracja zgodności wyrobu w zakresie OiB sporządzona zgodnie z ustawą z dnia 17 listopada 2006 r. o systemie oceny zgodności wyrobów przeznaczonych na potrzeby obronności i bezpieczeństwa państwa (Dz. U. Nr 235, poz. 1700 z późn. zm.)
3. Wyniki badań z akredytowanego laboratorium badawczego, potwierdzające wymagania w zakresie bezpieczeństwa i ekologii zawarte w punkcie 4.3.5. (w tabeli) dla każdej nowej dostawy materiałów podstawowych i dodatków. Dopuszcza się potwierdzenie ww. wymagań odpowiednim certyfikatem wystawionym przez akredytowaną jednostkę certyfikującą.
4. Gwarancja wykonawcy.

WARUNKI I ZASADY ODBIORU WYROBÓW Z PRODUKCJI

MUNDUR ĆWICZEBNY W KOLORZE CZARNYM

1. Kontrola surowców

Kontrola surowców przeprowadzana na podstawie ich oceny organoleptycznej.

- Kontrola wstępna w magazynie dotycząca zgodności otrzymanych materiałów, dodatków i surowców z zamówieniem.
- Kontrola podstawowa – tkaniny po warstwowaniu przed przystąpieniem do krojenia oceniane przez pracowników krojowni pod względem ich zgodności kolorystycznej ze wzorem produkcyjnym oraz występujących błędów tkackich. Ewentualne niezgodności zgłaszane Kierownikowi Produkcji oraz Kierownikowi Działu Zaopatrzenia. Uprawnionym do podjęcia zezwolenia na odstępstwo jest Kierownik działu Produkcji.

Kontroli podlegają układy kroju, wykroje, dodatki rozpisane do zlecenia produkcyjnego, wyroby w trakcie produkcji oraz wyroby gotowe.

2. Odbiór końcowy

Po zakończeniu procesu produkcji-przed zdaniem gotowych wyrobów do magazynu Kontroler jakości dokonuje końcowego odbioru jakości wyrobu.

Każda kontrola ma na celu stwierdzenie zgodności danego wyrobu z zatwierdzonym wzorem, wymaganiami z dokumentacji technicznej oraz ocenę sposobu jego wykonania.

3. Warunki odbioru:

Warunki i zasady odbioru wyrobów z produkcji –zgodnie z normą PN-P-84506:1983 – Wyroby konfekcyjne - Badania odbiorcze.

Miejsce badań:

Odbiór powinien odbywać się w pomieszczeniu umożliwiającym swobodne wykonanie czynności kontrolnych, oświetlonym światłem naturalnym lub sztucznym rozproszonym.

Wyposażenie miejsca badań:

Miejsce badań powinno być wyposażone w:

- stół o wymiarach nie mniejszych niż 2x1,5 m.
- komplet manekinów,
- taśmę centymetrową metalową i ceratową,
- przymiar liniowy 50-centymetrowy z podziałką milimetrową,
- lupę o powiększeniu 10-krotnym,

Dokumentacja partii.

Do partii wyrobów przedstawionej do odbioru należy załączyć co najmniej:

1. Wyniki badań z akredytowanego laboratorium badawczego dla każdej nowej dostawy materiałów podstawowych i dodatków potwierdzających wymagania dla:

- a) tkaniny zasadniczej,
- b) tkaniny podszewkowej,
- c) folii odbłaskowej.

2. Potwierdzoną deklarację zgodności wyrobu w zakresie OiB, sporządzoną zgodnie z ustawą z dnia 17 listopada 2006 r. o systemie oceny zgodności wyrobów przeznaczonych na potrzeby obronności i bezpieczeństwa państwa (Dz. U. Nr 235, poz. 1700 z późn. zm.)
3. Wyniki badań z akredytowanego laboratorium badawczego, potwierdzające wymagania w zakresie bezpieczeństwa i ekologii zawarte w punkcie 4.3.5. (w tabeli) dla każdej nowej dostawy materiałów podstawowych i dodatków. Dopuszcza się potwierdzenie ww. wymagań odpowiednim certyfikatem wystawionym przez akredytowaną jednostkę certyfikującą.
4. Gwarancję wykonawcy.

4. Odbiór jakościowy

1. Warunki przedstawienia wyrobu do odbioru:

- a. Odbioru jakościowego dokonuje się w celu organoleptycznego sprawdzenia zgodności wykonania wyrobu z wymaganiami Dokumentacji Techniczno-Technologicznej w zakresie jakości i estetyki wyrobu.
- b. Ilość partii produkcyjnych wykonawca uzgadnia z zamawiającym.
- c. Wyroby przewidziane do odbioru podlegają 100% kontroli przez komórkę Kontroli Jakości zakładu wykonawcy.
- d. Podstawą odbioru jakościowego partii produkcyjnej jest spełnienie wymagań zawartych w niniejszej Dokumentacji Techniczno-Technologicznej. Każda partia wyrobu podlegająca odbiorowi powinna mieć potwierdzoną deklarację zgodności wyrobu w zakresie OiB, sporządzoną zgodnie z ustawą z dnia 17 listopada 2006 r. o systemie oceny zgodności wyrobów przeznaczonych na potrzeby obronności i bezpieczeństwa państwa (Dz. U. Nr 235, poz. 1700 z późn. zm.)

2. Tryb i zasady przeprowadzenia odbioru jakościowego wyrobu:

- a. Odbioru partii produkcyjnej wyrobu dokonują osoby wyznaczone przez zamawiającego.
- b. Metodą „na ślepo” wg normy PN–N–03010:1983 wybiera się spośród zgłoszonych do odbioru 5% wyrobów (nie mniej niż 10 kpl.) i sprawdza zgodność ich wykonania z wymaganiami Specyfikacji Technicznej.
- c. Podczas odbioru jakościowego ocenie podlegać będzie jakość i estetyka wykonania przedmiotu umowy, a w szczególności takie elementy jak:
 - 1) szwy (ciągłość i równość, wykonanie bez zmarszczeń i wyciągnięć, zabezpieczenie przed pruciem),
 - 2) połączenie elementów składowych (np. bez fałd i zgrubień),

Właścicielem Dokumentacji Techniczno-Technologicznej DTT jest Komenda Główna Policji.
Kopowanie dokumentacji w całości lub w części, bez zgody właściciela jest zabronione.

- 3) kształt wyrobu (zniekształcenia i skrzywienia, estetyka wykonania poszczególnych elementów wyrobu).
3. Stwierdzenie w trakcie odbioru usterek, wad jakościowych skutkuje odstąpieniem od dalszego odbioru przedmiotu umowy do czasu usunięcia nieprawidłowości. Termin ponownego odbioru Wykonawca uzgodni z Zamawiającym. Wszelkie koszty związane z ponownym odbiorem ponosi Wykonawca.
4. Odbiór jakościowy przedmiotu umowy potwierdzony zostanie protokołem odbioru jakościowego, podpisanym przez upoważnionych przedstawicieli Zamawiającego i Wykonawcy. Protokół ten sporządzony zostanie w 3 egzemplarzach, z których jeden otrzymuje Wykonawca, jeden przeznaczony jest dla Zamawiającego oraz jeden dla „organu upoważnionego”.

Właścicielem Dokumentacji Techniczno-Technologicznej DTT jest Komenda Główna Policji.
Kopowanie dokumentacji w całości lub w części, bez zgody właściciela jest zabronione.

**DOKUMENTACJA
EKSPLOATACYJNO-NAPRAWCZA**

MUNDUR ĆWICZEBNY W KOLORZE CZARNYM

Właścicielem Dokumentacji Techniczno-Technologicznej DTT jest Komenda Główna Policji.
Kopiowanie dokumentacji w całości lub w części, bez zgody właściciela jest zabronione.

1. Opis użytkowania

Mundur ćwiczebny jest przeznaczony dla Policji i nosi się:
- w szkołach i ośrodkach szkolenia Policji, w oddziałach prewencji Policji, pododdziałach antyterrorystycznych Policji, na zajęciach szkoleniowych i ćwiczebnych.

2. Instrukcja użytkowania

Mundur ćwiczebny składający się z bluzy oraz spodni powinien być używany łącznie.
Do pasa spodni powinna być dopięta szelka wykonana z tkaniny zasadniczej i gumy.
W czasie użytkowania ubranie powinno być zapięte.
Po każdorazowym użyciu ubranie powinno być wytrzępane w celu usunięcia zanieczyszczeń, przechowywane w stanie rozwieszonym w suchym i przewiewnym miejscu.

3. Transport i przechowywanie

Wyrób należy przechowywać w pomieszczeniach nienasłonecznionych, przewiewnych, suchych, pozbawionych obcych zapachów. Pomieszczenia powinny zabezpieczyć wyrób przed zwilgoceniem, zabrudzeniem, zniszczeniem przez pleśń, bakterie i inne czynniki zewnętrzne.

Transport:

Ładowanie, przewóz i wyładowanie powinny odbywać się w warunkach zabezpieczających przed zamoczeniem, zabrudzeniem, uszkodzeniami mechanicznymi i chemicznymi zgodnie z aktualnymi przepisami transportowymi i z normą PN-P-84509:1997

4. Konserwacja i naprawy

Sposób konserwacji. Oznaczenia sposobu konserwacji, obejmujące następujący układ znaków zgodnie z normą PN-EN ISO 3758:2006



Maksymalna temperatura prania 60°C



Nie stosować bielenia związkami wydzielającymi chlor.



Suszyć w temperaturze pokojowej w pozycji pionowej bez przedniego wirowania. Rozwiesić na wieszaku.



Maksymalna temperatura dolnej płyty żelazka 200°C



Nie czyścić chemicznie.

Właścicielem Dokumentacji Techniczno-Technologicznej DTT jest Komenda Główna Policji.
Kopiowanie dokumentacji w całości lub w części, bez zgody właściciela jest zabronione.

5. Gwarancja Wykonawcy

Wykonawca odpowiada za wady fizyczne ujawnione w wyrobie i ponosi z tego tytułu wszelkie zobowiązania.

Jest zobowiązany do usunięcia wad fizycznych i do dostarczenia wyrobów wolnych od wad, jeżeli wady ujawnią się w ciągu okresu określonego w gwarancji.

Na wyprodukowane wyroby Wykonawca udzieli gwarancji na okres 18 miesięcy ich użytkowania, pod warunkiem przestrzegania zasad eksploatacji, konserwacji, transportu i przechowywania. Okres przechowywania wyrobu, po którym przysługuje okres gwarancji, wynosi 18 miesięcy, licząc od daty podpisania dowodu przyjęcia przez przedstawiciela Odbiorcy. W przypadku wydania wyrobu do użytkowania po okresie przechowywania dłuższym niż 18 miesięcy łączny okres gwarancji (przechowywanie + użytkowanie) wynosi 36 miesięcy.

W przypadku stwierdzenia w okresie gwarancji wad fizycznych Wykonawca rozpatrzy „protokół reklamacji” w ciągu 14 dni licząc od daty jego otrzymania od Odbiorcy.

W przypadku uznania reklamacji Wykonawca:

- usunie wady w wyrobie w terminie 30 dni, licząc od daty otrzymania „protokołu reklamacji”,
- usunie wady w dostarczonym wyrobie w miejscu, w którym zostały ujawnione lub na własny koszt dostarczy je do swojej siedziby w celu ich usunięcia,
- wyroby wolne od wad dostarczy na własny koszt do miejsca, w którym wady zostały ujawnione,
- przedłuży termin gwarancji o czas, w którym wskutek wad wyrobu objętego gwarancją, uprawniony do gwarancji nie mógł z niego korzystać,
- wymieni wadliwy wyrób na nowy w terminie 30 dni licząc od daty otrzymania „protokołu reklamacji”, jeżeli usunięcie wad będzie niemożliwe bądź niewskazane,
- ponosi odpowiedzialność z tytułu przypadkowej utraty lub uszkodzenia wyrobu od przyjęcia go do naprawy do czasu zwrócenia go (bez wad) do Odbiorcy.

Jeżeli Wykonawca nie uzna reklamacji Odbiorca przekaze wadliwy wyrób do zbadania do akredytowanej jednostki. Wydane orzeczenie traktowane będzie jako ostateczne. Koszty badania poniesie strona, której ocena okaże się błędna (Wykonawca lub Odbiorca). Wymiana wadliwego wyrobu nastąpi w ciągu 14 dni od daty orzeczenia na koszt Wykonawcy w przypadku jego winy.

6. Arkusz ewidencji wprowadzonych zmian

Lp.	Data	Zmiana dotyczy (numer strony i ewentualna treść zmiany)	Akceptacja (data i podpis)	Uwagi
1	2	3	4	5

GWARANCJA Nr
NALEŻYTEGO WYKONANIA UMOWY

Dla:

Skarb Państwa - Komendant Główny Policji

ul. Puławska 148/150

02-624 Warszawa NIP: 521-31-72-762, REGON: 012137497

zwanego dalej "Beneficjentem gwarancji"

1. MY (wpisać nazwę firmy) wystawca gwarancji (wpisać rodzaj gwarancji: ubezpieczeniowa, bankowa), z siedzibą w, ul., zarejestrowana/y w Sądzie Rejonowym Wydział Gospodarczy Krajowego Rejestru Sądowego, pod numerem KRS wysokość kapitału zakładowego w całości wpłaconego, zwany dalej Gwarantem, reprezentowana/y na podstawie pełnomocnictwa nr z dnia przez:, działając na zlecenie (zwanego dalej „Zobowiązanym”) niniejszym gwarantujemy nieodwołalnie i bezwarunkowo na zasadach określonych w niniejszej gwarancji zapłatę należności do kwoty złotych (słownie złotych:) bez względu na sprzeciw Zobowiązanego w terminie 14 dni po otrzymaniu pierwszego pisemnego żądania Beneficjenta gwarancji, do zapłacenia których na rzecz Beneficjenta gwarancji Zobowiązany jest zobligowany w związku z niewykonaniem lub nienależytym wykonaniem **umowy dotyczącej nr postępowania**, zwanej dalej „umową objętą gwarancją”, a które to należności nie zostały zapłacone przez Zobowiązanego.
2. Kwota gwarancji stanowi górną granicę odpowiedzialności Gwaranta, a każda wypłata z tytułu gwarancji obniża odpowiedzialność Gwaranta o wysokość wypłaconej kwoty.
3. Niniejsza gwarancja jest ważna w okresie od do, zwanym dalej "okresem ważności gwarancji".
4. Zapłata przez Gwaranta kwoty, o której mowa w pkt 1, nastąpi w ten sposób, iż Beneficjent gwarancji winien złożyć pisemne żądanie wypłaty wraz z pisemnym oświadczeniem, że Zobowiązany nie wykonał lub nienależycie wykonał umowę objętą gwarancją i nie dokonał zapłaty należności, o której mowa w pkt 1.
5. Żądanie wypłaty powinno:
 - 1) być doręczone, pod rygorem nieważności, do Gwaranta lub jednego z warszawskich oddziałów Gwaranta, w okresie ważności gwarancji,
 - 2) być podpisane przez Beneficjenta gwarancji lub osobę przez niego upoważnioną,
 - 3) dotyczyć wyłącznie należności, które powstały w związku z umową objętą gwarancją,
 - 4) zawierać oznaczenie rachunku bankowego Beneficjenta gwarancji, na który ma nastąpić wypłata z gwarancji.
6. Odpowiedzialność Gwaranta z tytułu niniejszej gwarancji jest wyłączona, gdy Beneficjent gwarancji doręczy żądanie wypłaty niezgodne z warunkami określonymi w pkt 4 lub 5.
7. Gwarancja wygasa po upływie okresu jej ważności, a także w następujących przypadkach:
 - 1) z chwilą zwrotu gwarancji przed upływem okresu jej ważności,
 - 2) z chwilą wypełnienia przez Zobowiązanego zobowiązania będącego przedmiotem gwarancji,
 - 3) przez zwolnienie Zobowiązanego przez Beneficjenta gwarancji z zobowiązania będącego przedmiotem gwarancji,
 - 4) przez pisemne zwolnienie Gwaranta przez Beneficjenta gwarancji z zobowiązania wynikającego z gwarancji,
 - 5) po wypłacie przez Gwaranta pełnej kwoty gwarancji.
8. Prawa z niniejszej gwarancji nie mogą być przedmiotem przelewu.
9. Niniejsza gwarancja podlega zwrotowi do Gwaranta niezwłocznie po jej wygaśnięciu. Jednakże zobowiązanie wystawcy gwarancji wygasa z upływem tego terminu bez względu na to czy niniejszy dokument zostanie zwrócony.
10. Niniejsza gwarancja podlega prawu polskiemu.
11. Wszelkie spory mogące wyniknąć z niniejszej gwarancji podlegają rozpoznaniu przez sąd powszechny właściwy dla siedziby Beneficjenta gwarancji.

(pieczęć Wykonawcy)

INFORMACJA O PRZYNALEŻNOŚCI DO GRUPY KAPITAŁOWEJ

W związku z opublikowaniem przez Zamawiającego na stronie internetowej informacji z otwarcia ofert, o której mowa w art. 86 ust. 5 ustawy Prawo zamówień publicznych, w postępowaniu na: **Produkcja i dostawa – 1365 kpl. mundurów ćwiczebnych, numer postępowania 108/Ckt/17/MG.** oraz zgodnie z art. 24 ust. 1pkt. 23 ustawy Pzp, działając w imieniu i na rzecz:

.....
(nazwa wykonawcy)

1. * oświadczam, że nie należę do grupy kapitałowej;
2. * wskazuję poniżej listę podmiotów należących do tej samej grupy kapitałowej, w rozumieniu ustawy z dnia 16 lutego 2007 r. o ochronie konkurencji i konsumentów (Dz. U. z 2015 r. poz. 184, 1618 i 1634), w skład której wchodzi poniżej wymienione podmioty:

Lp.	Nazwa podmiotu	Adres podmiotu

3. *przedstawiam w załączeniu dowody potwierdzające, że powiązania z innym wykonawcą nie prowadzą do zakłócenia konkurencji w postępowaniu.

UWAGA:

- 1) Wykonawca składa przedmiotowe oświadczenie w terminie 3 dni od dnia zamieszczenia na stronie internetowej informacji, o której mowa w art. 86 ust. 5 ustawy Pzp.
- 2) W przypadku wykonawców wspólnie ubiegających się o niniejsze zamówienie, każdy z nich składa przedmiotowe oświadczenie oddzielnie.

.....
data wypełnienia

.....
czytelny podpis lub pieczęć z podpisem osoby uprawnionej
do reprezentowania Wykonawcy

* niepotrzebne skreślić

**Wykaz jednostek Policji wraz z zapotrzebowaniem
na mundur ćwiczebny**

1. KWP w Białymstoku -szt.
2. KWP w Bydgoszczy - szt.
3. KWP w Gdańsku -szt.
4. KWP w Gorzowie Wlkp. -szt.
5. KWP w Katowicach -szt.
6. KWP w Kielcach -szt.
7. KWP w Krakowie -szt.
8. KWP w Lublinie -szt.
9. KWP w Łodzi -szt.
10. KWP w Olsztynie -szt.
11. KWP w Opolu -szt.
12. KWP w Poznaniu -szt.
13. KWP w Radomiu -szt.
14. KWP w Rzeszowie -szt.
15. KWP w Szczecinie -szt.
16. KWP we Wrocławiu -szt.
17. KSP w Warszawie -szt.
18. KGP w Warszawie -szt.
19. SP w Katowicach -szt.
20. SP w Słupsku -szt.
21. SP w Pile -szt.
22. CSP w Legionowie -szt.

WYKAZ
adresów Odbiorców i osób do kontaktów

Lp	Jednostka Policji	Wyznaczona osoba adres e-mail	Telefon kontaktowy i faks	Adres dostawy
1.	KGP w Warszawie	Izabela Jakubowska izabela.jakubowska@policja.gov.pl	Tel. 22 601 15 60 Faks 22 601 30 59 i 22 601 38 72	00-699 Warszawa ul. Taborowa 33c
2.	KWP Białystok	Iwona Sapoćko iwona.sapocko@bk.policja.gov.pl	Tel. 85 670 21 54 Faks 85 670 32 71	15-346 Białystok ul. Wspólna 32
3.	KWP Bydgoszcz	Hanna Guzińska hanna.guzinska@bg.policja.gov.pl	Tel. 52 588 15 84 Faks 52 525 55 95	85-720 Bydgoszcz ul. Hawska 1
4.	KWP Gdańsk	Zdzisław Bilejczyk zdzislaw.bilejczyk@gd.policja.gov.pl	Tel. 58 321 48 72 Faks 58 321 48 18; i 58 32 14 965	80-044 Gdańsk, ul. Trakt Św. Wojciecha 47
5.	KWP Gorzów Wlkp.	Urszula Bara urszula.bara@go.policja.gov.pl	Tel. 95 738 14 31 95 738 14 29 Faks 95 738 14 55	Łagodzin, ul. Dobra 2, 66-446 Deszczno
6.	KWP Katowice	Iwona Forma, Barbara Paks iwona.forma@ka.policja.gov.pl barbara.paks@ka.policja.gov.pl	Tel. 32 200 31 43 32 200 31 17 Faks 32 200 31 49	40-068 Katowice, ul. Koszarowa 17
7.	KWP Kielce	Małgorzata Tokarczyk malgorzata.tokarczyk@ki.policja.gov.pl	Tel. 41 349 28 15 Faks 41 349 28 05	25-045 Kielce, ul. Kusocińskiego 51
8.	KWP Kraków	Agnieszka Gibek agnieszka.gibek@malopolska.policja.gov.pl	Tel. 12 615 46 01 Faks 12 615 46 06	31-571 Kraków, ul. Mogilska 109
9.	KWP Lublin	Tomasz Kozak tomasz.kozak@lu.policja.gov.pl	Tel. 81 535 56 96 Faks 81 535 51 07	20-331 Lublin, ul. Grenadierów 3
10.	KWP Łódź	Wioletta Działak wioletta.dzialak@ld.policja.gov.pl	Tel. 42 665 32 61 Faks 42 665 12 01	92-104 Łódź, ul. Stokowska 21/25
11.	KWP Olsztyn	Paulina Jaszczyk paulina.jaszczyk@ol.policja.gov.pl	Tel. 89 522 43 67 Faks 89 522 43 45	10-049 Olsztyn, ul. Pstrowskiego 3
12.	KWP Opole	Irena Woszek i.woszek@opolska.policja.gov.pl	Tel. 77 422 37 86 Faks 77 422 25 04	45-222 Opole, ul. Oleska 95
13.	KWP Poznań	Anna Garstkiewicz anna.garstkiewicz@po.policja.gov.pl	Tel. 61 841 26 67 Faks 61 841 40 24	60-790 Poznań ul. Taborowa 22
14.	KWP Radom	Elwira Rybicka e.rybicka@mazowiecka.policja.gov.pl	Tel. 48 345 28 59 Faks 48 345 25 57	26-600 Radom, ul. Energetyków 14
15.	KWP Rzeszów	Michał Lis michal.lis@rz.policja.gov.pl	Tel. 17 858 28 14 Faks 17 858 28 09	35-036 Rzeszów ul. Podkarpacka 15
16.	KWP Szczecin	Agnieszka Jankowska, Anna Małgorzata Pimpicka agnieszka.jankowska@sc.policja.gov.pl	Tel. 91 821 14 96 Faks 91 821 14 99	71-240 Szczecin, ul. Wernyhory 5
17.	KWP Wrocław	Janusz Przemyk janusz.przemyk@wr.policja.gov.pl	Tel. 71 340 37 35 Faks 71 340 41 25	53-676 Wrocław, ul. Sokolnicza 12
18.	KSP Warszawa	Monika Sadowska monika.sadowska@ksp.policja.gov.pl	Tel. 22 603 30 34 Faks 22 603 30 32	02-033 Warszawa ul. Włochowska 25/33
19.	SP w Katowicach	Małgorzata Klimczyk-Słapa malgorzata.klimczyk@spkatowice.policja.gov.pl	Tel. 32 606 93 77 Faks 32 606 92 79	40-684 Katowice, ul. Gen. Jankego 276
20.	SP w Pile	Agnieszka Krzyżaniak agnieszka.krzyzaniak@sppila.policja.gov.pl	Tel. 67 352 22 43 Faks 67 352 23 24	64-920 Piła, Plac Staszica 7
21.	SP w Słupsku	Elżbieta Bukowska elzbieta.bukowska@spslupsk.policja.gov.pl	Tel. 59 841 75 55 Faks 59 841 75 61	76-200 Słupsk, ul. Kilińskiego 42
22.	CSP w Legionowie	Paulina Minakowska paulina.minakowska@csp.edu.pl	Tel. 22 605 33 31 Faks 22 605 32 20	05-119 Legionowo, ul. Zegrzyńska 121