

ZAŁOŻENIA DO PROJEKTOWANIA

I. OGÓLNE DANE DZIAŁKI – TERENU KGP przy ul. Puławskiej 148/150 w Warszawie.

1. Teren objęty opracowaniem - w granicach ABCDA, wg Załącznika nr 1 (Plan sytuacyjny).
2. Nr ewidencyjny gruntów: obręb 1-02-17 działka nr 37,
3. Powierzchnia terenu – działki – ok. 20,3 tys. m² zabudowana budynkiem 4 – kondygnacyjnym o pow. zabudowy – 6080 m², budynkiem magazynowym o pow. zabudowy – 75 m², budynkiem technicznym /agregatorownia/ o pow. zabudowy – 55 m² i budynkiem gospodarczym (śmietnik) pow. Zabudowy – 25 m²,
4. Powierzchnia utwardzona terenu (trylinka, kostka betonowa, asfaltowa, chodniki kostki bet. i z płyt betonowych) – zajmuje ok. 4500, m².
5. Ogrodzenie z przęseł metalowych na cokole betonowym – długość (łącznie z bramami wjazdowymi – 5 bram) wynosi ok. 540, mb.
6. Budynek KGP przy ul. Puławskiej 148/150 w Warszawie nie jest objęty ochroną konserwatorską i nie znajduje się w strefie ochrony konserwatorskiej.
7. Zamawiający posiada *Projekt remontu elewacji budynku KGP*, który obejmuje m.in. wykonanie izolacji przeciwwilgociowej ścian piwnic, remont schodów zewnętrznych łącznie z robotami odtworzeniowymi w obrębie 1, 5 – 3, 0 m od obrysu budynku (nowe studzienki podokienne, opaski, itp.). Remont elewacji wg ww. projektu planowany jest na lata 2009 – 2010.

II. PLANOWANY ZAKRES OPRACOWANIA PROJEKTOWEGO dot. Wykonania dokumentacji projektowej, wykonawczej i inwestorskiej zagospodarowania terenu obiektu Komendy Głównej Policji przy ul. Puławskiej 148/150 w Warszawie.

1. Projekt zagospodarowania terenu – uwzględnienie rozbiórki: stalowej wiaty, murków oporowych itp.– zniszczonych drobnych elementów małej architektury.
2. Projekt zieleni obejmujący cały teren, wykonany w oparciu o inwentaryzację zieleni, którą dostarczy Zamawiający. Zaprojektowanie nowych nasadzeń, trawników (wg zaakceptowanej wcześniej przez Zamawiającego koncepcji projektu zieleni całego terenu), z uwzględnieniem drzew, krzewów przeznaczonych do wycinki. Zamawiający wystąpi o decyzję na wycinkę drzew.
3. Projekt przebudowy – modernizacji ogrodzenia z wykorzystaniem istniejących bram przesuwnych (nowych – w dobrym stanie technicznym) oraz fundamentu starego cokołu pod nowy cokół (wymiana przęseł metalowych ogrodzenia).
4. Projekt dróg wewnętrznych, miejsc postojowych dla pojazdów, chodników – ciągów pieszych. Projekt powinien uwzględniać wymianę starej nawierzchni (asfalt, trylinka, beton) w obrębie istniejących dróg, placów, na nową z kostki brukowej drogowej (chodnikowej) – ujednolicenie rodzaju nawierzchni. Część nawierzchni drogowych, placów (parking) są nowe – ok. 60 % powierzchni utwardzonej działki, tj. ok. 2700 m².

5. W projekcie remontu elewacji budynku magazynowego – nr 1 na planie (1 – kondygnacyjny, pow. zabudowy 75 m², kubatura 224 m³), należy uwzględnić docieplenie styropianem – metodą lekko-mokrą, z wymianą obróbek blacharskich i remontem pokrycia dachowego, wymianę – remont drzwi wejściowych. Należy zaprojektować kolorystykę elewacji budynku zgodną z nowo zaprojektowaną elewacją budynku głównego KGP.
6. Zakres remontu elewacji budynku technicznego (agregatorni – nr 2 na planie) – analogiczny jak w pkt.5. (1 – kondygnacyjny, pow. zabudowy 55 m², kubatura 160 m³). Ponadto należy uwzględnić remont murków betonowych oraz pochylni betonowej – zejścia do pom. agregatu.
7. Projekt rozbiórki wiaty stalowej (nr 4 na planie – wiaty o konstrukcji stalowej – wysokość 4,5m pow. rzutu 55 m²) winien uwzględnić również rozbiórkę fundamentów z wywiezieniem materiałów z rozbiórek na odległość do 30 km.
8. Zakres remontu budynku gospodarczego (śmietnika – nr 3 na planie) analogiczny jak w pkt.5. (1 – kondygnacyjny, pow. zabudowy 25 m², kubatura 53 m³). Ponadto należy uwzględnić remont pomieszczeń budynku (remont posadzek, ścian, stropów itp.)
9. Projekt oświetlenia terenu (wraz z zasilaniem) z uwzględnieniem rozmieszczenia monitoringu zewnętrznego. Wymiana 2 latarni przy schodach – główne wejścia do budynku od strony ul. Puławskiej.
10. Projekt monitoringu zewnętrznego z nawiązaniem do istniejącej instalacji – część terenu jest już objęta monitoringiem (wg wstępnie uzgodnionej koncepcji z Wydziałem Zabezpieczenia Obiektu BLP KGP).
11. Wykonanie opracowania projektowego w zakresie przebudowy – zewnętrznej sieci – przyłącza c.o., (nr 5 na planie – biegnące z węzła c.o. do skrzydła budynku A). Demontaż rurociągów stalowych biegnących 0,7 m nad terenem (długość przyłącza ok. 30 mb), zaprojektowanie sieci c.o. – przyłącza w technologii rur preizolowanych (w ziemi).
12. Kosztorysy inwestorskie jak również przedmiary robót muszą uwzględniać wszystkie roboty objęte opracowaniami projektowymi wyszczególnionymi w § 1 projektu umowy.

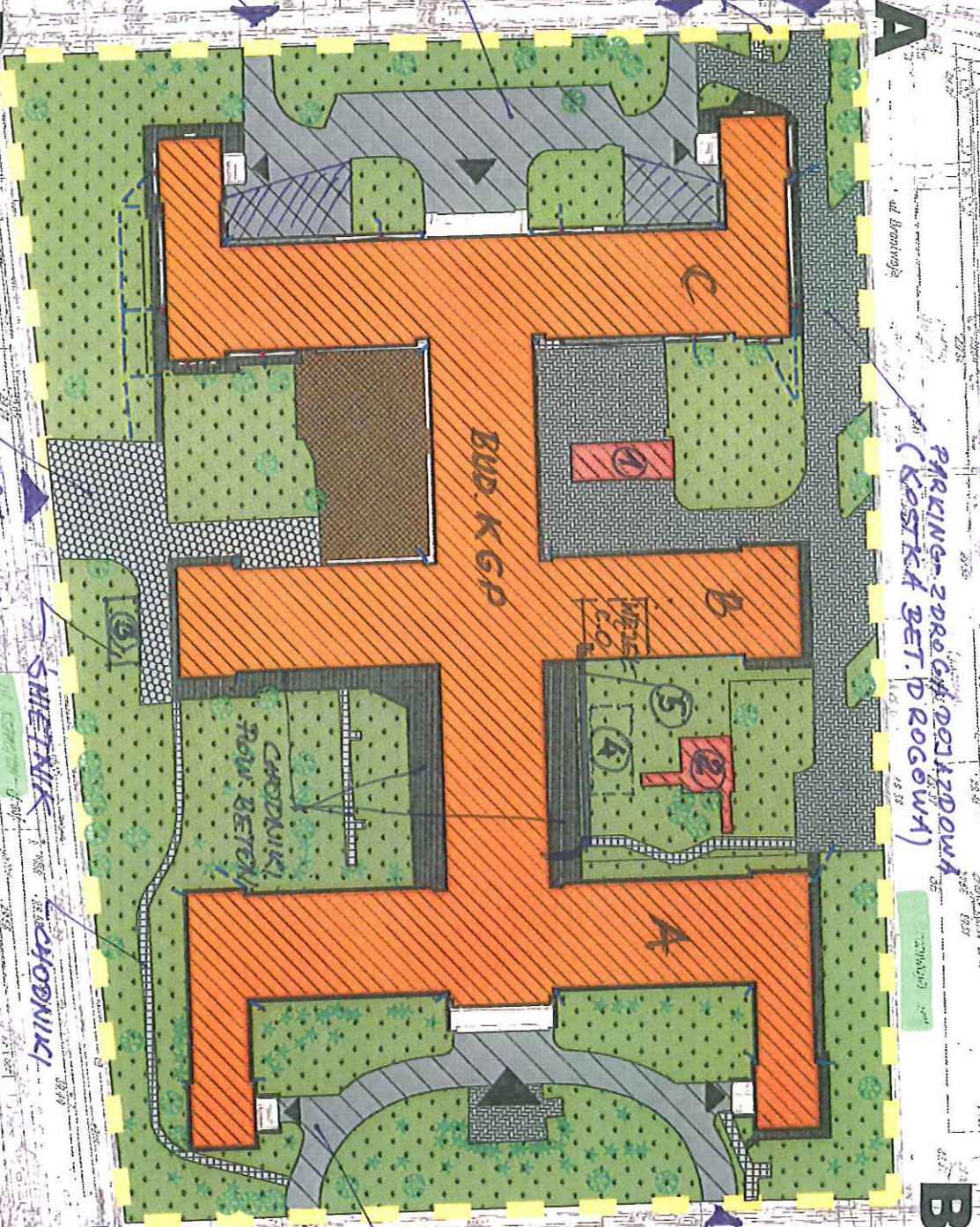
WYDZIAŁ INWESTYCYJNO-REMONTOWY
KOMENDY GŁÓWNEJ POLICJI
BIURA LOGISTYKI POLICJI KGP

mgr inż. Jacek CZERKO
Uprawnienia Kierownika Budowy i Robót
w specjalności konstrukcyjno-budowlanej
Nr umr. Bud GPP-4224/1/14/190

PLAN SYTUACYJNY

TEREN-DZIAŁKA KGP przy ul. Puławskiej 148/150

ZNA CZNIK NR 2



1. BUDINEK MAGAZYNOWY
2. BUD. TECHNICZNY (GABRIKI)
3. BUD. GOSPODARCY SZETTNIK
4. WIATA STALOWA
5. ZEMWIERZAN SIEC C.O.

NAWIERZCHNA ASFALTOWA

Granice działki-opodstawie

NAWIERZCHNA ASFALTOWA

WJAZD (BRAMA)

FOKLINKA

SZETTNIK

CZODNIKI

WYDZIAŁ INWESTYCJI I REMONTÓW
KOMENDY GŁÓWNEJ POLICJI
BIURO LOGISTYKI POLICJI KGP

mgr inż. JACEK CZERNKO
Dyrektor Biura Logistyki
Magazynów Konstr. i Rem. w Biurowym

mgr inż. JACEK CZERNKO
Dyrektor Biura Logistyki
Magazynów Konstr. i Rem. w Biurowym