

OPIS PRZEDMIOTU ZAMÓWIENIA

**KURTKA ĆWICZEBNA
Z PODPINKĄ I KAMIZELKĄ**

DTT-28/KGP/2005

**ZA ZGODNOŚĆ
Z ORYGINAŁEM**

NACZELNIK
WYDZIAŁU KOORDYNACJI
GOSPODARKI KWATERMISTRZOWSKIEJ
BIURA REGISTRYKI POLICJI
KOMENDY GŁÓWNEJ POLICJI


os. Paweł SZYFTER

„Właścicielem Dokumentacji Techniczno-Technologicznej DTT jest Komenda Główna Policji.
Kopiowanie dokumentacji w całości lub w części, bez zgody właściciela jest zabronione”

Spis treści:

I. DOKUMENTACJA KONSTRUKCYJNO-TECHNOLOGICZNA	
1. Rysunek modelowy wyrobu	3
2. Opis ogólny wyrobu	6
3. Normy i przepisy związane	7
4. Wymagania techniczne:	
4.1 Wykaz surowców, materiałów zasadniczych i dodatków	7
4.2 Podstawowe parametry i wymiary	9
4.3 Wymagania konstrukcyjno-techniczne	9
4.4. Warunki wykonania	11
4.5. Rodzaje szwów i ściegów maszynowych	11
4.6. Dopuszczalne sztukowanie elementów	12
4.7. Tabele klasyfikacji wielkości	12
5. Zestawienie elementów składowych	
5.1. Kompletowanie	12
5.2. Cechowanie	16
5.3. Pakowanie	16
6. Rysunki techniczne:	
6.1. Wymiarowanie wyrobu	17
6.2. Wykonanie wyrobu	27
7. Tabela wymiarów wyrobu gotowego	31
8. Tabela wymiarów stałych i pomocniczych	33
9. Średnie normy zużycia materiałów zasadniczych i dodatków	34
10. Dokumenty potwierdzające spełnienie wymagań dokumentacji	35
II. WARUNKI I ZASADY ODBIORU WYROBÓW Z PRODUKCJI	35
III. DOKUMENTY EKSPLOATACYJNO-NAPRAWCZE.	36
IV. ARKUSZ EWIDENCJI WPROWADZONYCH ZMIAN	38

I. DOKUMENTACJA KONSTRUKCYJNO-TECHNOLOGICZNA.

1. Rysunek modelowy wyrobu

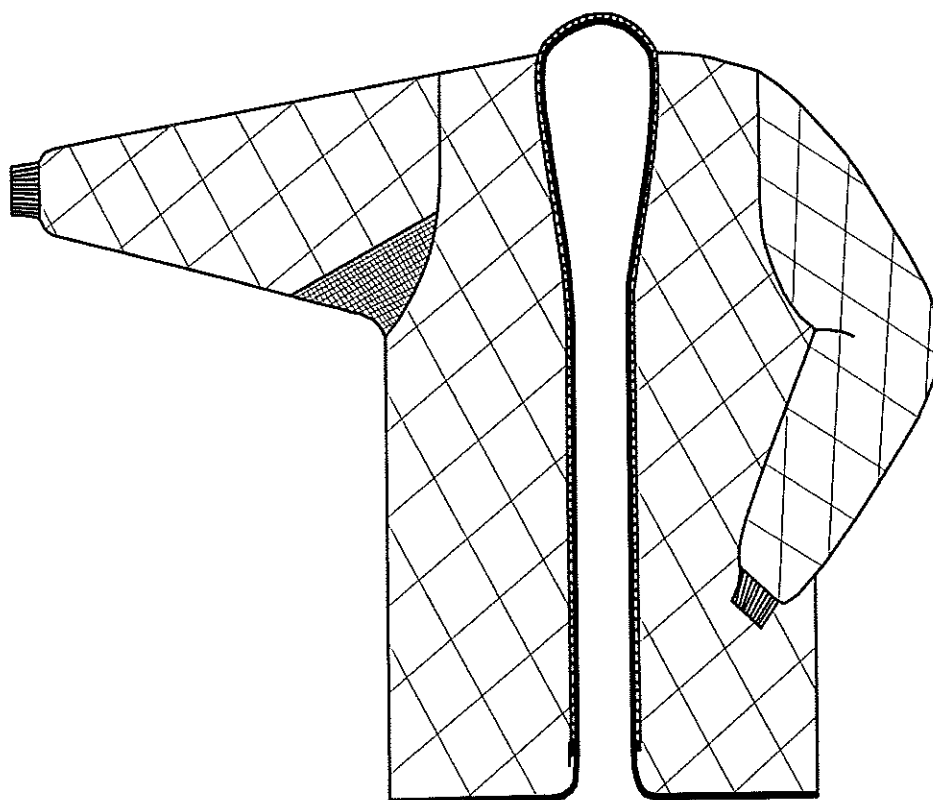


Rys. 1. Kurtka – przód

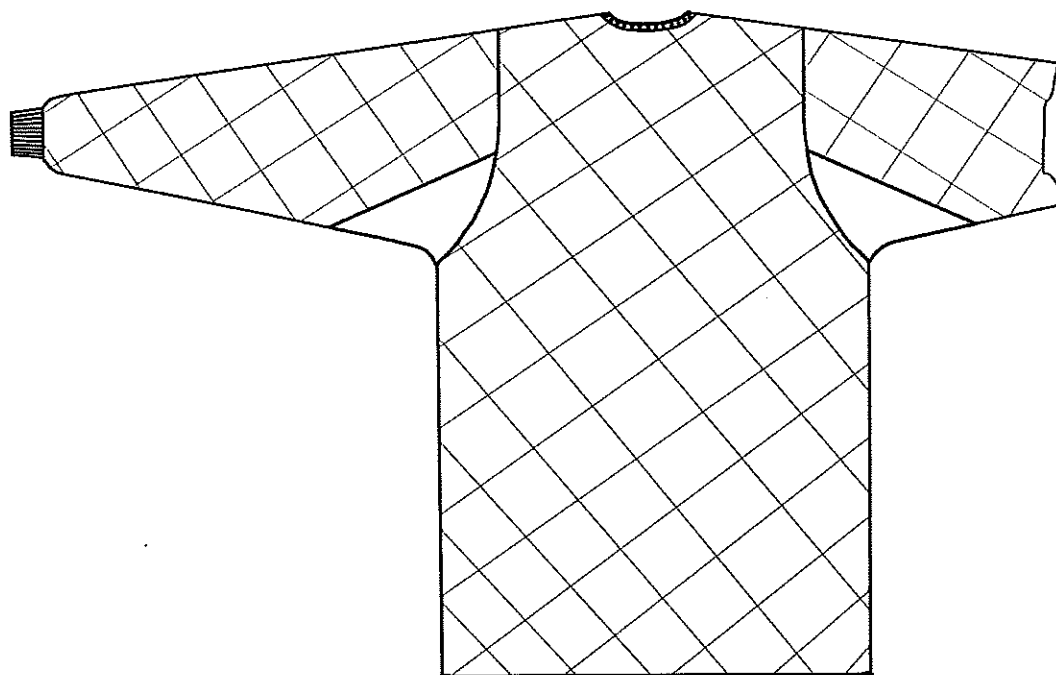


Rys. 2. Kurtka – tył

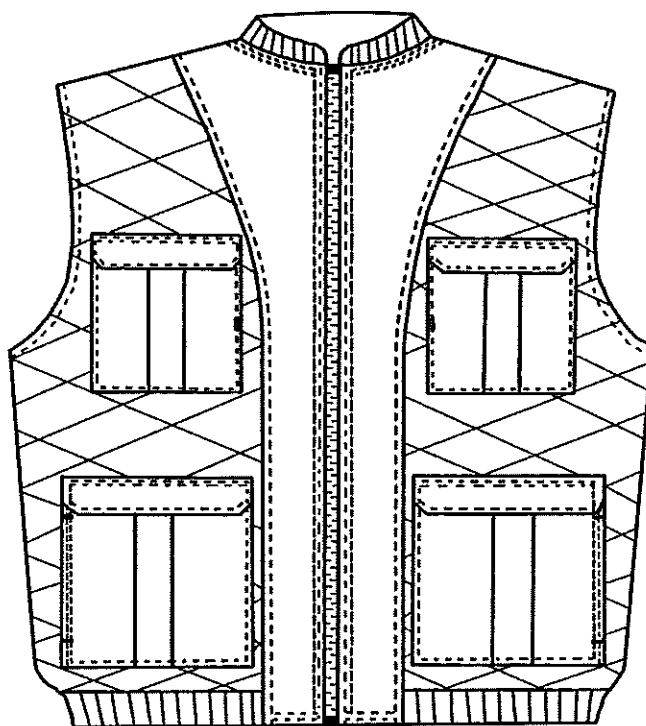
„ Właścicielem Dokumentacji Techniczno-Technologicznej DTT jest Komenda Główna Policji.
Kopiowanie dokumentacji w całości lub w części, bez zgody właściciela jest zabronione”



Rys. 3. Podpinka – przód



Rys. 4. Podpinka – tył



Rys. 5. Kamizelka – przód



Rys. 6. Kamizelka – tył

„Właścicielem Dokumentacji Techniczno-Technologicznej DTT jest Komenda Główna Policji.
Kopiowanie dokumentacji w całości lub w części, bez zgody właściciela jest zabronione”

2. Opis ogólny wyrobu

Kurtka zapinana jest na zamek grubocząstkowy dwusuwakowy przykrywany plisą zapinaną na napy. Pod zamkiem do dołu przodu dodatkowo doszywana jest zapinka wykonana z tkaniny zasadniczej zapinana na guzik. Wykrój szyi wykończony kołnierzem z tkaniny zasadniczej i dopinanym na guziki kapturem. Dodatkowo do kołnierza od strony wewnętrznej dopinany jest kołnierz z dzianiny. Kieszenie boczne skośne listewkowe. Rękaw dwuczęściowy z podkrojem klinowym wszyty do pogłębionej pachy, u dołu ściągnięty gumą. W kule rękawa wszyte są naramienniki z przeznaczeniem umieszczania dystynkcji. Rękawy posiadają pod pachą otwory wentylacyjne po 4 szt. w każdym rękawie. Na tył kurtki naszyty jest napis „POLICJA” na żółtym odblaskowym tle. Na szwach bocznych kurtki naszyte są patki z przeznaczeniem na pas. Dół kurtki po bokach ściągnięty taśmą gumową. Kurtka wykonana jest z tkaniny czarnej, powlekanej mieszanką paroprzepuszczalną. Wykonana na ocieplaczu z lekkiej włókniny puszystej, latexowanej jednostronnie pikowanej dzianiną podszewkową w kolorze kurtki. Na wysokości klatki piersiowej w obłożeniach wykonane są kieszenie wewnętrzne zapinane na guzik. Do krawędzi obłożeń doszyty jest zamek sprężynkowy do przypięcia podpinki. Szwy od wewnątrz kurtki uszczelniane taśmą zabezpieczającą przed przemakaniem.

Popinka do kurtki wykonana jest z włókniny puszystej latexowanej dwustronnie pikowanej dzianiną w kolorze czarnym. Do rękawów pod pachą doszyte są kliny z podszewki bawełnianej i siatki poliestrowej. Dół rękawów wykończony dzianiną ściągaczową. Krawędzie podpinki oblamowane są taśmą, do krawędzi podpinki doszyta jest druga część zamka do przypięcia kurtki.

Kamizelka - ocieplacz wykonana jest oddzielnie. Spełnia funkcję dodatkowego ocieplenia pod kurtkę. Wykonana jest z włókniny puszystej latexowanej dwustronnie pikowanej dzianiną syntetyczną. Przód kamizelki wykończony jest tkaniną zasadniczą jak w kurtce. Na przodach na wysokości klatki piersiowej i poniżej linii pasa naszyte kieszenie nakładane. Kieszenie dolne z dwoma wejściami, bocznym i górnym przykrytym patką zapinaną na taśmę samoszczepną. Kieszenie górne z wejściem od góry przykryte patką zapinaną na taśmę samoszczepną. Na tył kamizelki naszyty jest napis „POLICJA” na żółtym odblaskowym tle. Stójka jak również dół kamizelki wykończona jest dzianiną ściągaczową. Kamizelka z przodu zapinana jest na zamek.

3. Normy i przepisy związane.

1. PN-91/P-01731 Elementy wyrobów odzieżowych
2. PN-EN ISO 3758:2006 Tekstyliia – System oznaczania sposobu konserwacji z zastosowaniem symboli
3. PN-83/P-84501 Wyroby konfekcyjne SZWY
4. PN-83/P-84502 Wyroby konfekcyjne ŚCIEGI
5. PN-83/P-84506 Wyroby konfekcyjne. Badania odbiorcze
6. PN-85/P-84507 Wyroby konfekcyjne. Stopnie jakości
7. PN-P-84518 Wyroby odzieżowe. Terminologia
8. PN-P-84504 Wyroby odzieżowe. Wielkości
9. PN-EN 13402-3:2006 Oznaczenia wielkości odzieży. Wymiary i interwały
10. PN-EN 471+A1:2010 Odzież ostrzegawcza o intensywnej widzialności do użytku profesjonalnego. Metody badania i wymagania
11. PN-N-03010:1083 Statystyczna kontrola jakości – Losowy wybór jednostek produktu do próbki.
12. Rozporządzenie Rady Ministrów z dnia 6 kwietnia 2004 r. w sprawie bezpieczeństwa i znakowania produktów włókienniczych wraz z późniejszymi zmianami
13. Ustawa z dnia 17 listopada 2006 r. o systemie oceny zgodności wyrobów przeznaczonych na potrzeby obronności i bezpieczeństwa państwa (Dz. U. Nr 235, poz. 1700 z późn. zm.)

4. Wymagania techniczne

4.1. Wykaz surowców, materiałów zasadniczych i dodatków.

Tkaniny i dodatki.

Tkaniny:

L.p.	Nazwa tkaniny	Uwagi
1.	Tkanina zasadnicza powlekana mieszanką paro-przepuszczalną	W kolorze czarnym
2.	Podszewka bawełniana	W kolorze czarnym
3.	Ocieplacz wykonany z włókniny puszystej latexowanej o gramaturze minimum 120 g/m ² pikowany dwustronnie dzianiną syntetyczną oraz termoniną o gramaturze 20g/m ²	W kolorze czarnym
4.	Ocieplacz wykonany z włókniny puszystej latexowanej o gramaturze minimum 120g/m ² pikowanej jednostronnie dzianiną syntetyczną oraz termoniną o gramaturze 20g/m ²	W kolorze czarnym
5.	Włóknitex	
6.	Podszewka stylonowa	Do kaptura
7.	Lamówka	
8.	Dzianina ściągaczowa	
9.	Siatka syntetyczna	Do kurtki i podpinki

„ Właścicielem Dokumentacji Techniczno-Technologicznej DTT jest Komenda Główna Policji.
Kopiowanie dokumentacji w całości lub w części, bez zgody właściciela jest zabronione”

Dodatki:

Lp.	Nazwa dodatku i symbol	Uwagi
1.	Guziki małe czarne	Do pagonów, podtrzymywaczy, stójki kurtki, przypięcia podpinki do kurtki w ramionach i rękawach.
2.	Dzianina ściągaczowa czarna	Do rękawów podpinki, stójki kurtki, dołu kamizelki i stójki kamizelki
3.	Zamek dwusuwakowy kostkowy K-20 rozdzielczy czarny dł. wg. wzrostu	Do zapięcia przodu
4.	Sznurek jedwabny czarny	Do kaptura
5.	Firmówka	
6.	Zatrzaski oxydowane	Do listwy przodu
7.	Nici poliestrowe czarne	
8.	Worek foliowy	
9.	Guma czarna szer.3,5 – 4 cm.	Do dołu kurtki i rękawów kurtki
10	Taśma samoszczepna komplet szer.2,5 cm \pm 0,2 cm czarna	
11.	Zamek rozdzielczy sprężynkowy dł. wg. wzrostu	Do przypięcia podpinki
12.	Foliowany napis POLICJA duży na żółtym odbłaskowym tle - (pryzmatycznym – spełniającym wymogi normy PN-EN 471+A1:2010)	Do kurtki i kamizelki
13.	Zamek rozdzielczy sprężynkowy dł. wg. wzrostu	Do kamizelki
14.	Taśma do uszczelniania szwów	
15.	Wszywka informacyjna (firmówka)	Do kurtki, kamizelki i podpinki

4.2 Podstawowe parametry i wymiary

Zgodnie z warunkami technicznymi parametry wyrobu klasyfikują go do odzieży służbowej wodoodpornej i paroprzepuszczalnej.

4.3 Wymagania konstrukcyjno-techniczne

Zgodnie z pkt 5.1, tabelą wymiarów pkt 7 i pkt.8 i wykonanymi badaniami.

Tkanina zasadnicza poliestrowa powlekana mieszanką paroprzepuszczalną

L.p.	Wskaźnik	Jednostka	Wartość	Metoda
1.	Masa powierzchniowa	g/m ²	140±20	PN-EN ISO 2286-2:1999
2.	Siła zrywająca	daN	Nie mniej niż	PN-EN ISO 1421:2001
	-wzdłuż		90	
	-wszerz		85	
3.	Wodoszczelność		Nie mniej niż	PN-EN 20811:1997
	- przed praniem	hPa	250	
	- po 5 praniach wodnych	hPa	150	
4.	Opór przenikania pary wodnej Ret	m ² Pa/W	Poniżej	PN-EN 31092:1998
			30	
5.	Odporność wybarwień:		Nie mniej niż	
	- światło		4	PN-ISO 105-B02/Apl:2002
	- pranie		4	PN-EN ISO 105-C06:2010
	- tarcie suche i mokre		4	PN-EN ISO 105-X12:2005
	- pot		4	PN-EN ISO 105-E04:2011

Podszewka bawełniana

L.p.	Wskaźnik	Jednostka	Wartość	Metoda
1.	Masa powierzchniowa	g/m ²	140±10	PN-ISO 3801:1993
2.	Siła zrywająca	daN	Nie mniej niż	PN-EN ISO 13934-1:2002
	-wzdłuż		45	
	-wszerz		30	
3.	Odporność wybarwień:		Nie mniej niż	
	- pranie		4	PN-EN ISO 105-C06:2010
	- tarcie suche i mokre		3	PN-EN ISO 105-X12:2005
	- pot		4	PN-EN ISO 105-E04:2011

Podszewka styłonowa

L.p.	Wskaźnik	Jednostka	Wartość	Metoda
1.	Masa powierzchniowa	g/m ²	60±15	PN-ISO 3801:1993
2.	Siła zrywająca	daN	Nie mniej niż	PN-EN ISO 13934-1:2002
	- osnowa		48	
	- wątek		38	
3.	Odporność wybarwień:		Nie mniej niż	
	- pranie		4	PN-EN ISO 105-C06:2010
	- tarcie suche i mokre		3	PN-EN ISO 105-X12:2005
	- pot		4	PN-EN ISO 105-E04:2011

Ocieplacz wykonany z włókniny puszystej latexowanej o gramaturze minimum 120g/m² pikowanej jednostronnie dzianiną syntetyczną oraz termoniną o gramaturze około 20g/m²

L.p.	Wskaźnik	Jednostka	Wartość	Metoda
1.	Masa powierzchniowa	g/m ²	220 -15/+40	PN-ISO 3801:1993

Ocieplacz wykonany z włókniny puszystej latexowanej o gramaturze minimum 120g/m² pikowanej dwustronnie dzianiną syntetyczną oraz termoniną o gramaturze około 20g/m²

L.p.	Wskaźnik	Jednostka	Wartość	Metoda
1.	Masa powierzchniowa	g/m ²	290 -15/+40	PN-ISO 3801:1993

Dzianina syntetyczna do pikowania

L.p.	Wskaźnik	Jednostka	Wartość	Metoda
1.	Masa powierzchniowa	g/m ²	75±15	PN-ISO 3801:1993
2.	Odporność wybarwień:		Nie mniej niż	
	- pranie		4	PN-EN ISO 105-C06:2010
	- tarcie suche i mokre		3	PN-EN ISO 105-X12:2005
	- pot		4	PN-EN ISO 105-E04:2011
3.	Wytrzymałość na przebicie	daN	>30	PN-79P-04738

Napis POLICJA duży

Taśma odblaskowa powinna charakteryzować się minimalną gęstością powierzchniową współczynnika odbłasku w klasie 2 zgodnie z normą PN-EN-471+A1:2010 w zakresie: właściwości odblaskowych po praniu (40 cykli prań w temp. 40°C) i ścieraniu.

Dzianina ściągaczowa

L.p.	Wskaźnik	Wartość	Metoda
1.	splot	2x2	PN-EN ISO 8388:2005
2.	surowiec	Przędza mieszkankowa akryl + poliester, o zawartości poliestru nie więcej niż 20%	PN-P-04604:1972
3.	Masa liniowa przędzy	28–36 tex x 2	PN-P-04625:1998

4.3.1 Ogólne wymagania konstrukcyjne.

Wyrób powinien charakteryzować się:

1. Dobrą układalnością.
2. Odpornością na deformację, wypychanie.
3. Przewiewnością i higroskopijnością.
4. Odpornością na działanie czynników fizykochemicznych.
5. Stabilnością kształtów po praniu i czyszczeniu chemicznym.

„ Właścicielem Dokumentacji Techniczno-Technologicznej DTT jest Komenda Główna Policji.
Kopiowanie dokumentacji w całości lub w części, bez zgody właściciela jest zabronione”

6. Estetycznym wykonaniem - szwy ciągle, wytrzymałe, wykonane prawidłowo / bez marszczeń i wyciągnięć /, z prawidłowym wiązaniem ściegu w szwie. Przeszycie na początku i na końcu zabezpieczone przed pruciem.
7. Wodoszczelnością - wodoszczelność szwów łączących poszczególne elementy wyrobu zapewnia się poprzez zastosowanie przyklejonej taśmy uszczelniającej, która:
 - musi być umieszczona pośrodku szwów;
 - nie może mieć żadnych połączeń sztywnych, musi mieć minimalną ilość połączeń;
 - nie może wykazywać jakichkolwiek oznak odklejania się;
 - powinna posiadać wskaźnik wodoszczelności, co najmniej na poziomie wodoszczelności tkaniny.

Szczególnej uwadze i kontroli podlegają szwy krzyżowe.

4.3.2 Wymagania dotyczące jakościowania.

Stopnie jakości wg PN-85/P-84507

Stopień jakości jest to ocena udatności produkcyjnej, ustalona na podstawie wyników kontroli dla każdej sztuki odzieży.

Dopuszcza się wyłącznie wyroby wykonane w I stopniu jakości.

Stopnie jakości - wymagania ogólne:

Wyroby powinny spełniać następujące wymagania:

1. Wymagania wyrobu zgodnie z obowiązującymi zasadami obróbki technologicznej stosowanej dla wyrobów określonych grup asortymentowych, podanymi w dokumentacji techniczno-technologicznej.
2. Zastosowanie podstawowych materiałów odzieżowych i dodatków o sprawdzonych wskaźnikach użytkowych, zgodnych z obowiązującymi normami przedmiotowymi lub warunkami technicznymi.

Zasady ustalania błędów

Przy ustalaniu liczby błędów należy przestrzegać następujących zasad:

- ocenę organoleptyczną należy przeprowadzać wzrokowo, przy odbitym świetle /nie pod światło/, na wierzchniej stronie wyrobu swobodnie, płasko rozłożonego na stole o jasnej i gładkiej powierzchni lub zawieszzonego na manekinie lub wieszaku.
- za błędy mało widoczne uznaje się błędy niedostrzegalne z odległości 1 m.
- za błędy widoczne uznaje się błędy dostrzegalne z odległości 1 m.
- za błędy wyraźnie widoczne uznaje się błędy dostrzegalne z odległości powyżej 1 m.
- przy ustalaniu liczby błędów nie uwzględnia się błędów występujących w miejscach niewidocznych.

4.4 Warunki wykonania

Maszyny i urządzenia do wykonania wyrobu:

Stebnowka, overlok pięcionitkowy, rygielka, dziurkarka, guzikarka, lamowarka, maszynka pneumatyczna do nap, maszyna do uszczelniania szwów, tester do sprawdzania wodoszczelności szwów.

4.5. Rodzaje szwów i ściągów maszynowych.

Szwy według PN 83/P-84501

Ściąg według PN 83/P-84502

4.6. Dopuszczalne sztukowanie elementów.

Nie przewiduje się sztukowania elementów.

4.7 Tabela klasyfikacji wielkości

Kurtki powinny być wykonane w conajmniej 31 rozmiarach przedstawionych w tabeli. Rozmiary powinny umożliwić dopasowanie ich do użytkowników o niżej wymienionych wymiarach:

- wzrost: 163cm – 195 cm,
- obwód klatki piersiowej: 86 cm – 122 cm,

Obwód klatki piersiowej	Wzrost
86	163-171-179
92	163-171-179-187-195
98	163-171-179-187-195
104	163-171-179-187-195
110	163-171-179-187-195
116	171-179-187-195
122	171-179-187-195

Przewiduje się wykonanie kurtek w rozmiarach wykraczających poza podane w powyższej tabeli i w tabeli 7 (Tabela wymiarów wyrobu gotowego) oraz dla użytkowników o nietypowych wymiarach.

5. Zestawienie elementów składowych

5.1 Kompletowanie

Tkanina zasadnicza

Lp.	Wyszczególnienie elementów	Ilość
Kurtka		
1	Plecy	1
2	Przód	2
3	Rękaw wierzch.	2
4	Rękaw spód	2
5	Kaptur	2

„Właścicielem Dokumentacji Techniczno-Technologicznej DTT jest Komenda Główna Policji.
Kopiowanie dokumentacji w całości lub w części, bez zgody właściciela jest zabronione”

6	Środek kaptura	1
7	Obłożenie przodu*	2
8	Odszycie obłożenia	2
9	Uszczelniacz przodu prawego	1
10	Uszczelniacz przodu lewego	1
11	Kołnierz wierzchni.	1
12	Kołnierz spód	1
13	Kołnierz pochewka	1
14	Stójka do ściągacza szyi	2
15	Stójka	2
16	Odszycie dołu kaptura	1
17	Patka kieszeni	4
18	Wypustka do odszycia kieszeni	2
19	Obłożenie kieszeni	2
20	Naramiennik	4
21	Odszycie szyi*	2
22	Zapinka do dołu kurtki	1
23	Zapinki do kurtki-strona wewnętrzna (2 szt. na styku szwu barkowego; 2 szt. pod pachą w połowie klinów; 2 szt. w dole rękawów, szew łokciowy; 2 szt. w obłożeniu kurtki wewnątrz-do kieszeni wewnętrznych)	8
24	Wieszak	1
25	Podtrzymywacz paska	4
Kamizelka		
26	Obłożenie przodu	2
27	Odszycie szyi	1
28	Wieszak	1
29	Kieszon dolna wewnętrzna	2
30	Patka mała	4
31	Patka duża	4
32	Kieszon górna	2
33	Kieszon dolna	2

* - elementy 7 i 21 można wykonywać w połączeniu

„ Właścicielem Dokumentacji Techniczno-Technologicznej DTT jest Komenda Główna Policji.
Kopiowanie dokumentacji w całości lub w części, bez zgody właściciela jest zabronione”

Ocieplacz jednostronnie pikowany dzianiną syntetyczną

Lp.	Wyszczególnienie elementów	Ilość
Kurtka		
1	Plecy	1
2	Przód	2
3	Rękaw wierzchni	2
4	Rękaw spód	2

Ocieplacz dwustronnie pikowany dzianiną syntetyczną

Lp.	Wyszczególnienie elementów	Ilość
Kurtka		
1	Plecy	1
2	Przody	2
3	Rękawy spód	2
4	Rękawy wierzch	2
Kamizelka		
1	Plecy	1
2	Przody	2

Podszywka bawełniana

Lp.	Wyszczególnienie elementów	Ilość
1	Kliny do rękawów podszewki	2
2	Kliny do rękawów podpinkki	2

Siatka syntetyczna

Lp.	Wyszczególnienie elementów	Ilość
1	Kliny do rękawów podszewki	2
2	Kliny do rękawów podpinkki	2

Podszewka stylonowa

Lp.	Wyszczególnienie elementów	Ilość
1	Worki do kieszeni górnych w obłożeniu	4
2	Worki do kieszeni dolnych	4
3	Kaptur	2
4	Środek kaptura	1

Włóknitex z klejem

Lp.	Wyszczególnienie elementów	Ilość
1	plisa przodu prawego	1
2	obłożenie przodu	2
3	uszczelniaacz przodu lewego	1
4	kołnierz spód	1
5	stójka	2
6	kurtka przód dół	2
7	Kurtka tył dół	1

Włóknitex bez kleju

Lp.	Wyszczególnienie elementów	Ilość
1	stójka do kołnierza z dzianiny	1
2	naramiennik	2
3	podtrzymacz pasa	2
4	kołnierz	1
5	patki do kieszeni dolnych kurtka	2
6	patki do kieszeni górnych kamizelka	2
7	patki do kieszeni dolnych kamizelka	2

Taśma do lamowania

Lp.	Wyszczególnienie elementów	Ilość
1	Podpinka do kurtki	1
2	Kamizelka-pachy	1

Dzianina ściągaczowa

Lp.	Wyszczególnienie elementów	Ilość
1	kołnierz kurtka	1
2	rękawy podpinka	2
3	kołnierz - kamizelka	1
4	ściągacz do dołu - kamizelka	1

Włóknina puszysta latexowana 60 g/ m²

Lp.	Wyszczególnienie elementów	Ilość
1	kołnierz wierzch	1

5.2 Cechowanie

Wyroby, opakowania zbiorcze powinny być oznaczone następująco:

Wyrób

a) Wszywka wszyta trwale do wewnętrznej strony kurtki zawierająca co najmniej:

1. nazwę producenta,
2. nazwę wyrobu,
3. skład surowcowy,
4. wielkość wyrobu (obwód klatki piersiowej /wzrost) w formie piktogramu,
6. sposób konserwacji,
7. nr zlecenia, miesiąc i rok produkcji,
8. oznaczenie stopnia jakości oraz znak KJ.

b) Wszywka wszyta trwale do wewnętrznej strony podpinki i kamizelki, zawierająca co najmniej:

1. nazwę producenta,
2. nazwę wyrobu,
3. skład surowcowy,
4. wielkość wyrobu (obwód klatki piersiowej /wzrost) w formie piktogramu,
6. sposób konserwacji,
7. nr zlecenia, miesiąc i rok produkcji,
8. oznaczenie stopnia jakości oraz znak KJ.

„ Właścicielem Dokumentacji Techniczno-Technologicznej DTT jest Komenda Główna Policji.
Kopiowanie dokumentacji w całości lub w części, bez zgody właściciela jest zabronione”

c) Etykieta papierowa zaplombowana do zamka błyskawicznego kurtki zawierająca co najmniej:

1. nazwę i adres producenta,
2. nazwę wyrobu,
4. wielkość wyrobu (obwód klatki piersiowej /wzrost) w formie piktogramu,
6. okres gwarancji,
7. nr zlecenia, miesiąc i rok produkcji,
8. oznaczenie stopnia jakości.

Odlączenie etykiety od wyrobu nie powinno powodować uszkodzeń, a ślad po jej zdjęciu powinien być łatwy do usunięcia.

Opakowanie zbiorcze

Papierowa etykieta zbiorcza, naklejona, zawierająca co najmniej:

1. nazwę i adres producenta,
2. nazwę wyrobu,
4. wielkość wyrobu (obwód klatki piersiowej /wzrost),
6. ilość sztuk w opakowaniu,
7. miesiąc i rok produkcji,
8. oznaczenie stopnia jakości oraz znak KJ.

Napisy na ww. elementach powinny być wykonane w sposób czytelny, trwałe i estetyczny. Nie-dopuszczalne jest odręczne wypełnianie i wprowadzanie poprawek.

5.3 Pakowanie

Dopiąć podpinkę do kurtki. Kurtkę z kamizelką włożyć do worka foliowego. Worek foliowy dołem zamknięty przez zgrzewanie z widocznym umieszczeniem etykiety papierowej.

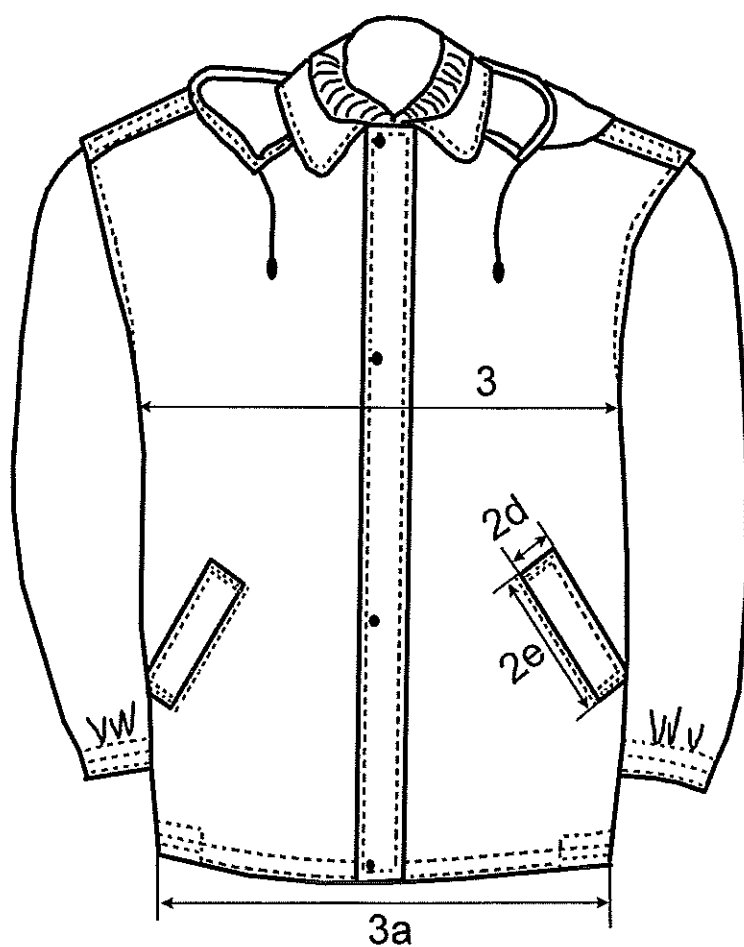
Na życzenie zamawiającego wyroby mogą być pakowane po 2 szt. w danym rozmiarze do worka foliowego.

Opakowanie zabezpiecza wyrób przed ewentualnymi uszkodzeniami i zabrudzeniami w celu zachowania własności użytkowej.

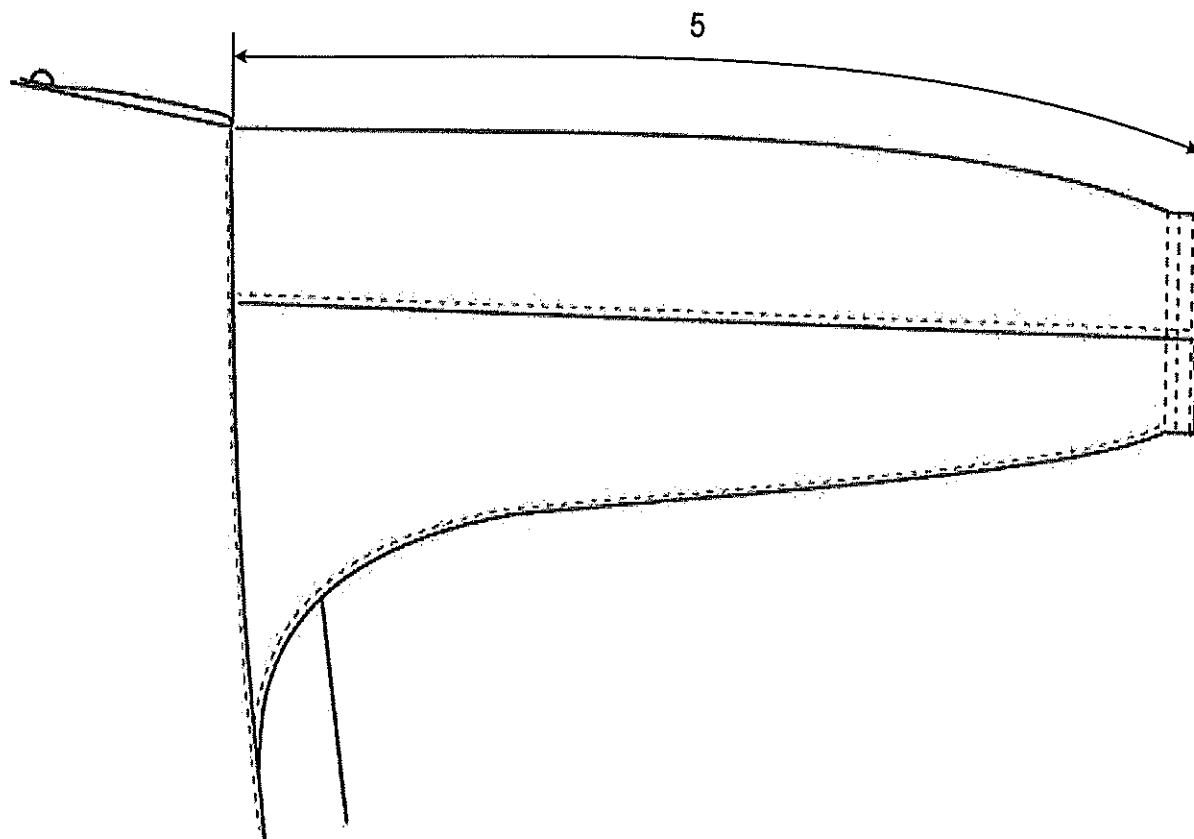
Wyrób gotowy dostarczany klientowi jest zabezpieczony przed wpływami atmosferycznymi /pojazd z zabudową zamkniętą /

6. Rysunki techniczne:

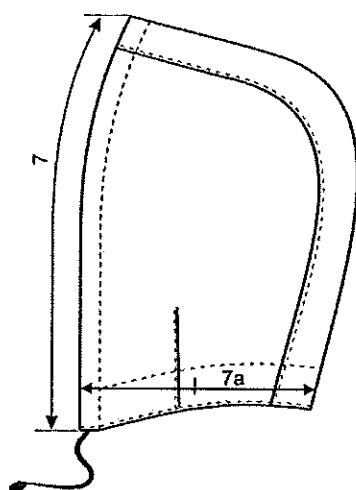
6.1 Wymiarowanie wyrobu



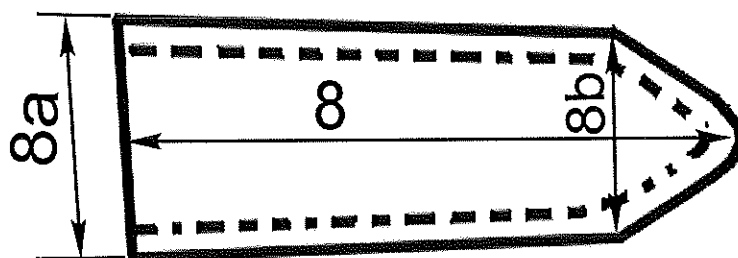
Rys. 7. Kurtka – przód



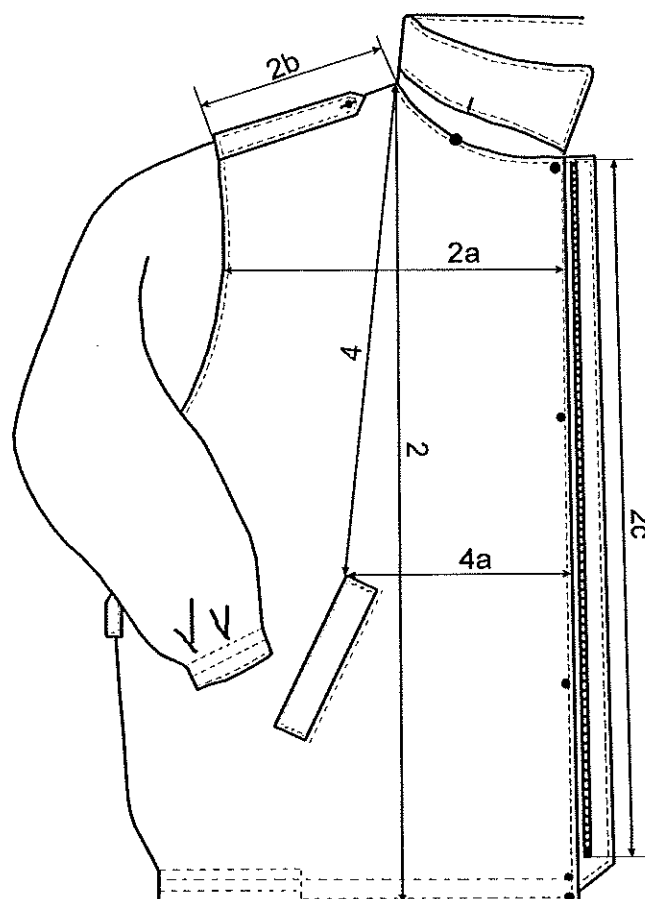
Rys. 8. Kurtka – rękaw



Rys. 9. Kurtka – kaptur



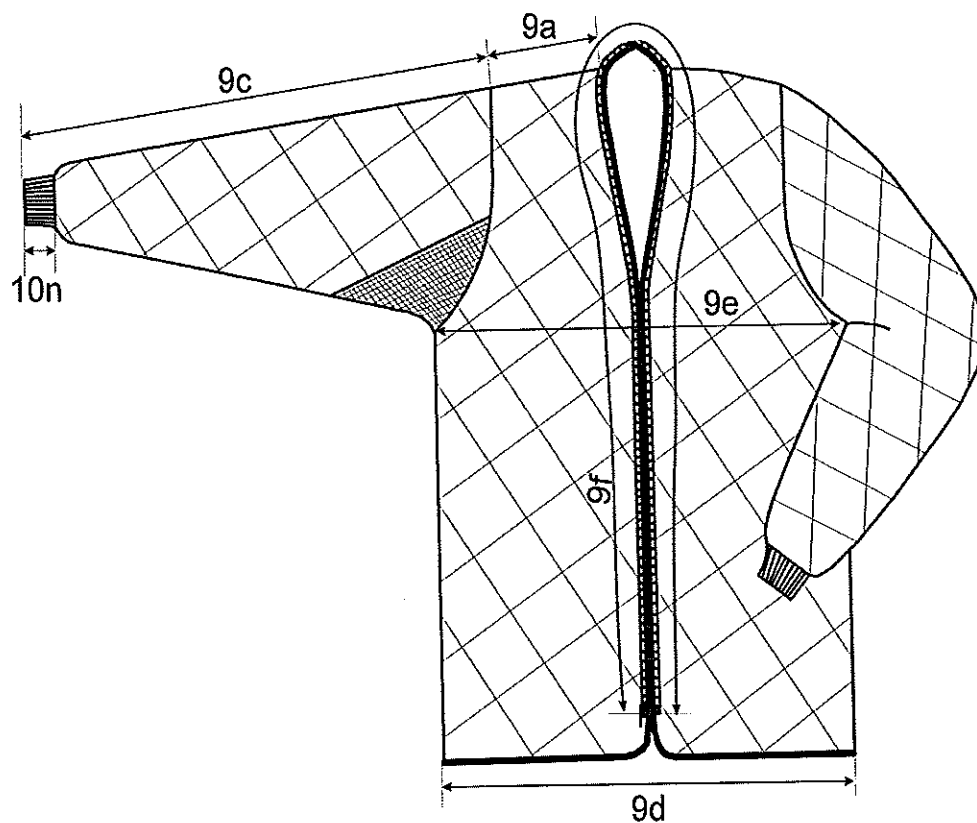
Rys. 10. Kurtka – naramiennik



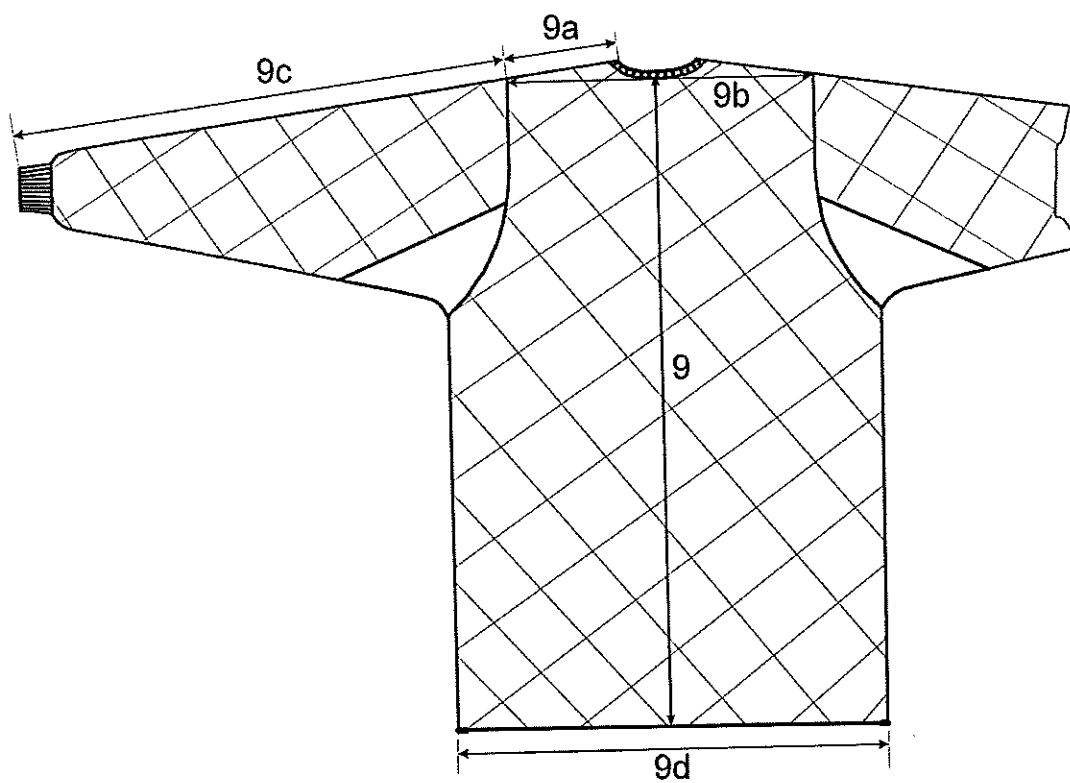
Rys. 11. Kurtka – przód



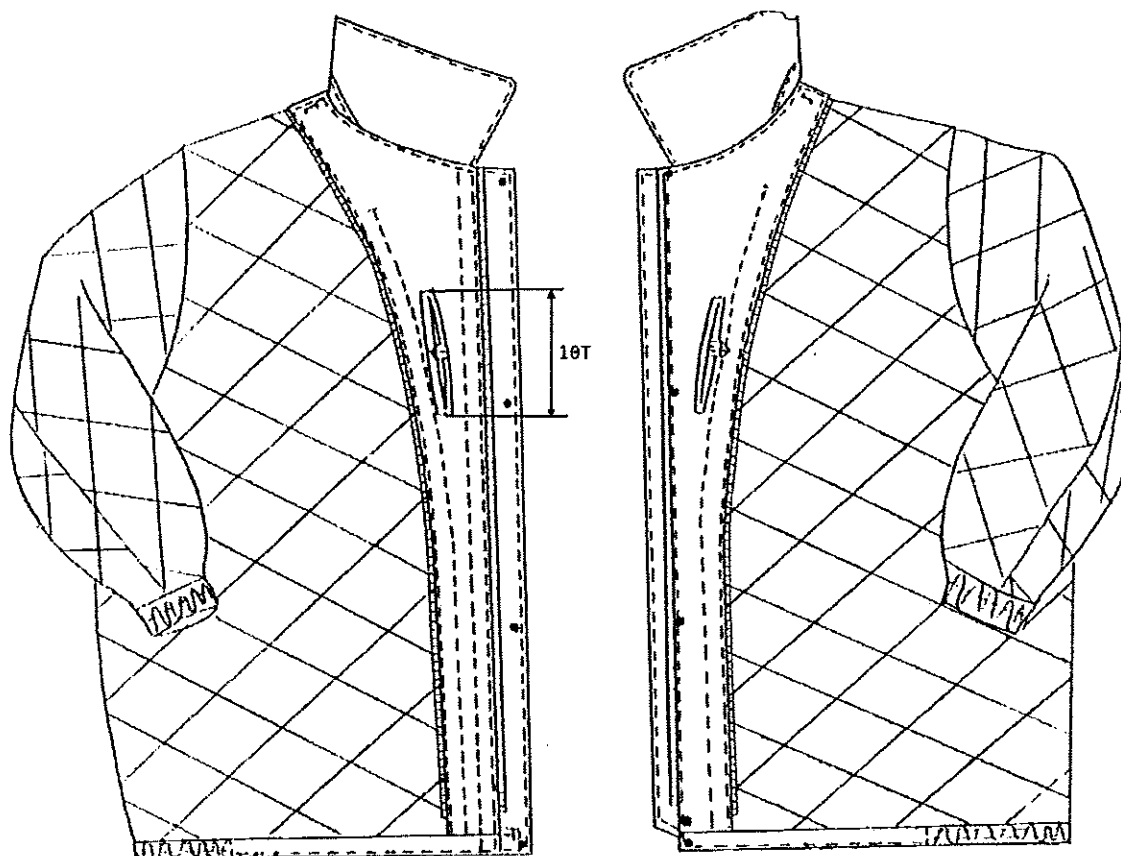
Rys. 12. Kurtka – tył



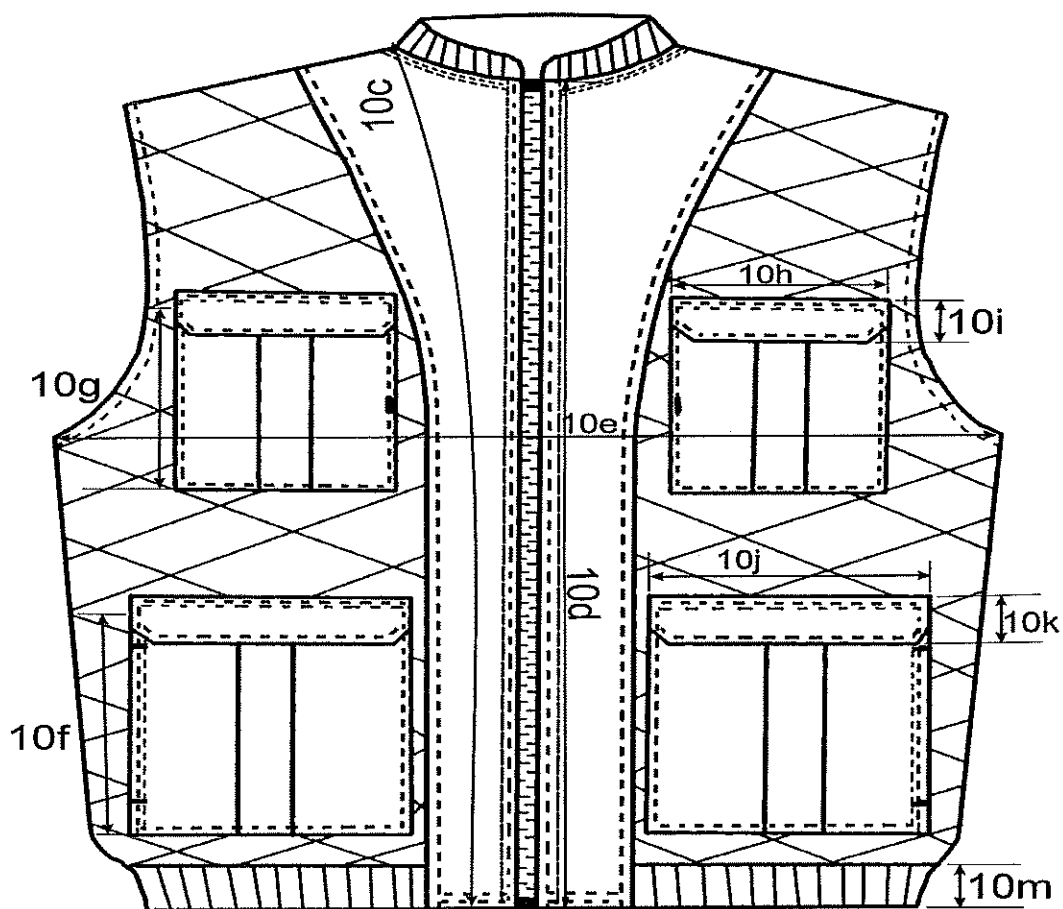
Rys. 13. Podpinka – przód



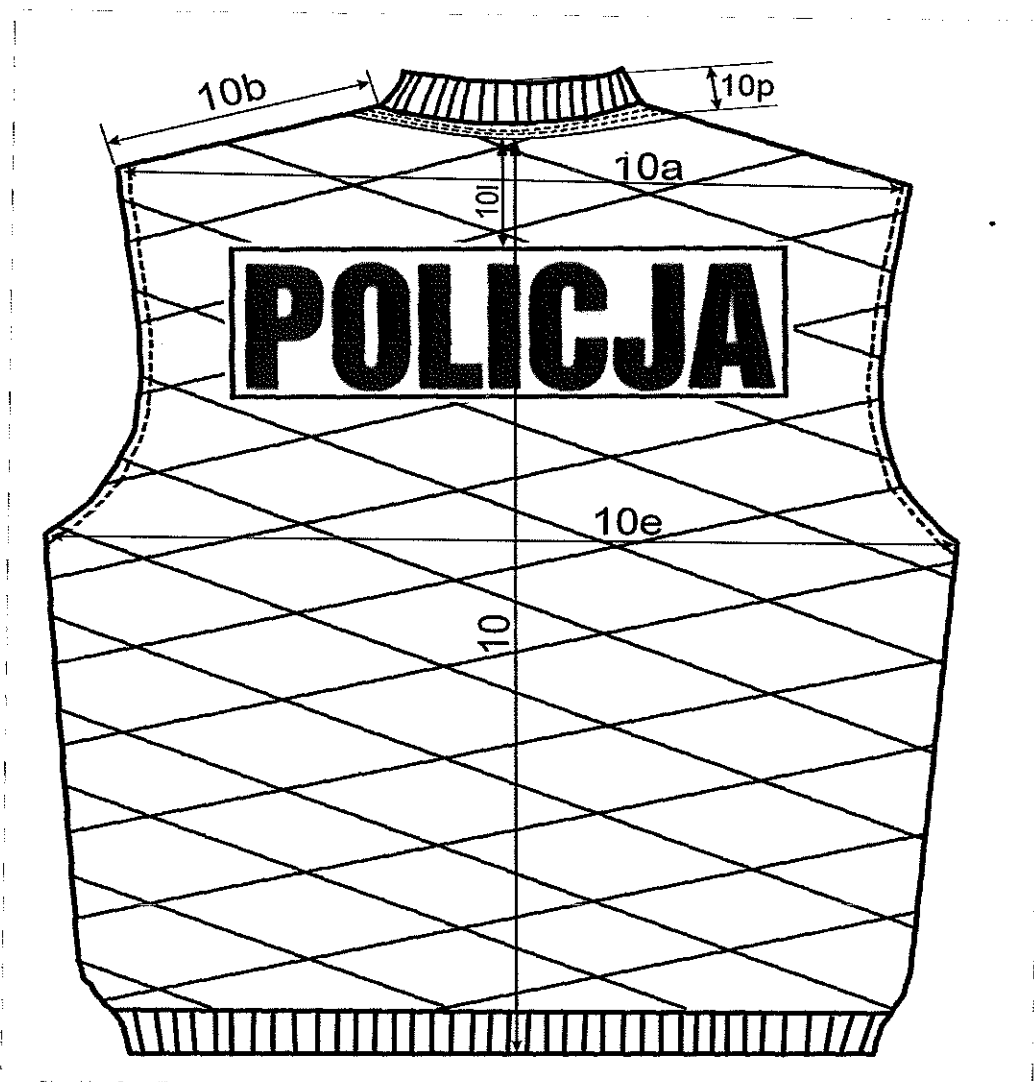
Rys. 14. Podpinka – tył



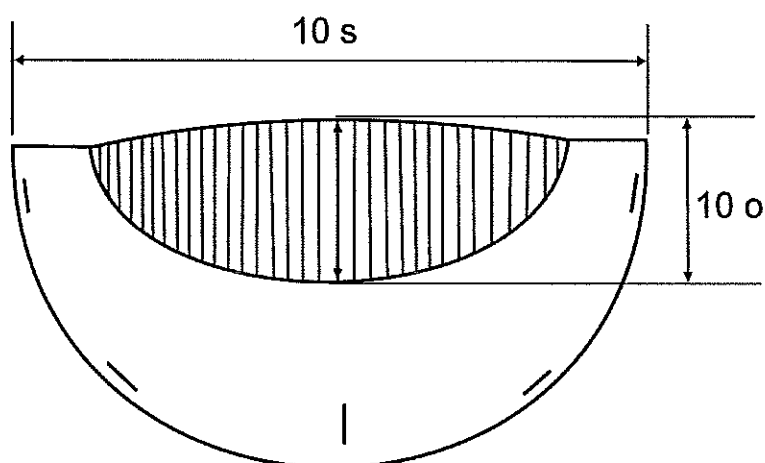
Rys. 15. Podszewka – kurtka strona wewnętrzna



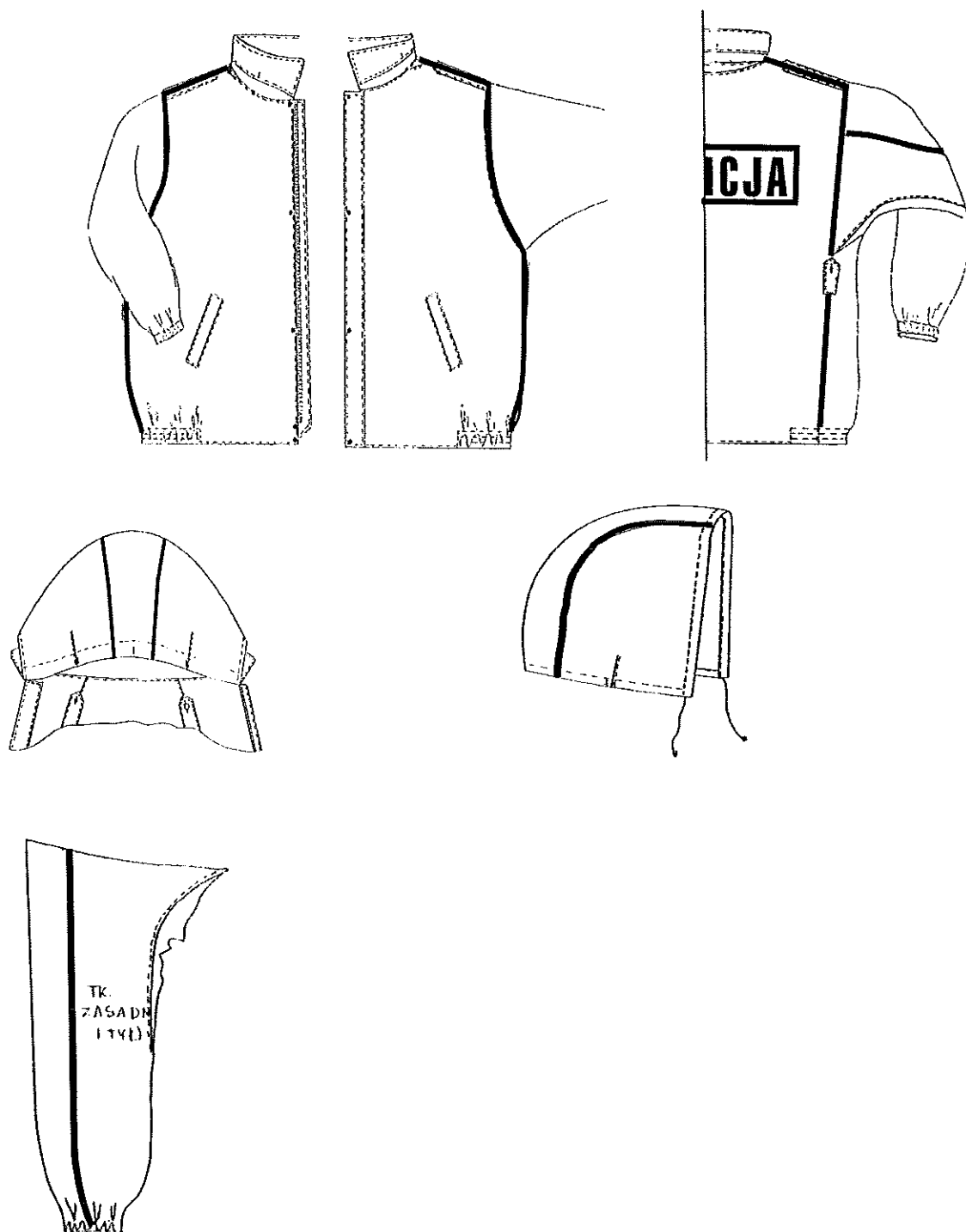
Rys. 16. Kamizelka – przód



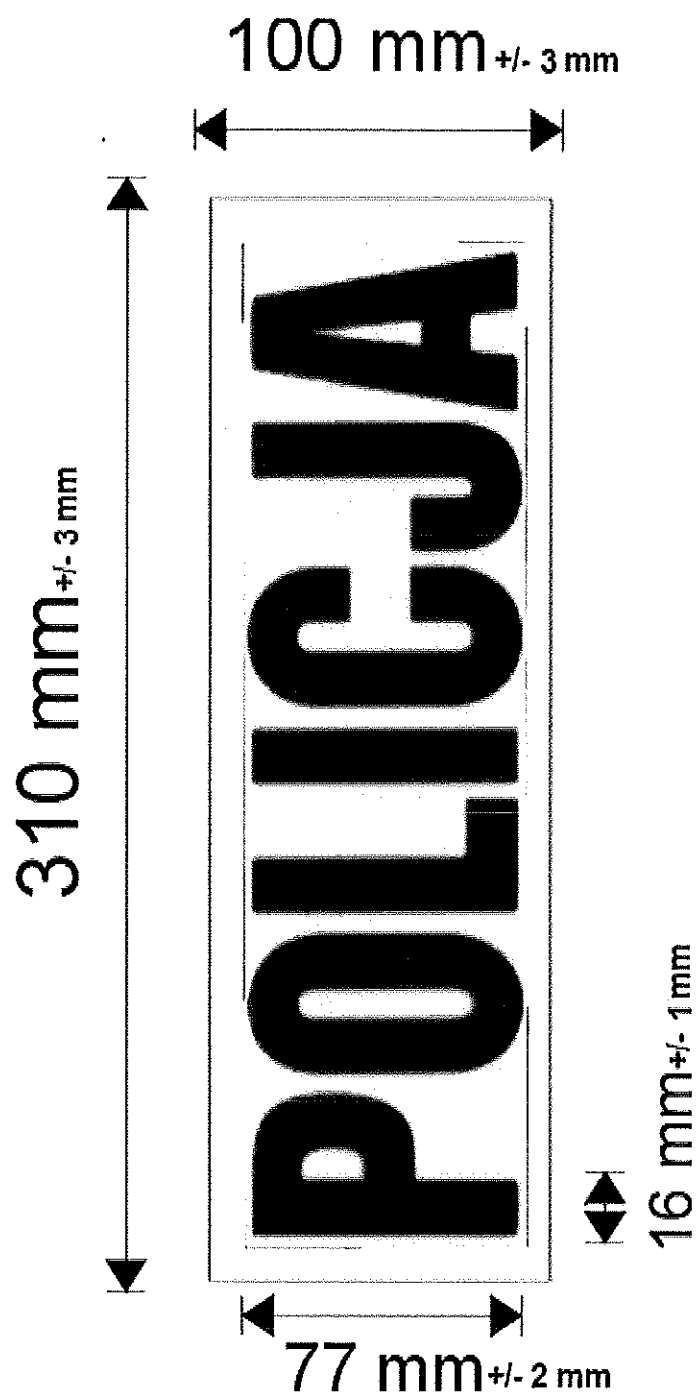
Rys. 17. Kamizelka – tyl



Rys. 18. Kurtka – stójka dopinana



Rys. 19. Kurtka – miejsca klejenia



Rys. 20. Napis POLICJA duży

6.2. Wykonanie wyrobu

L.p.	Kolejność operacji	Uwagi
1.	Rozkrój elementów	wg układów kroju i znaków na szablonach
KURTKA		
2.	Podklejanie elementów - plisy, rynienki, dołów stójki	Parametry klejenia wg zaleceń producenta
3.	Wykonanie dziurek bieliźnianych w patkach, pagonach, pochewkach i podtrzymywaczach pasa	Wg szablonu pomocniczego
4.	Uszycie kołnierza, patek kieszeniowych, podtrzymywaczy pasa i pagonów podkładając włóknitex i ocieplenie.	Maszyna do wyszywania elementów. Wywrócić uformować
5.	Stębnowanie patek	0,2 cm \pm 0,5 mm od przewinięcia
6.	Stębnowanie kołnierza, pagonów i podtrzymywaczy	0,5 cm \pm 0,1 cm od przewinięcia
7.	Uszycie zapinek i wieszaka	-
8.	Odszycie kieszeni z wypustkami w obłożeniach i kieszeń z patkami wg znaków	-
9.	Uszycie worków kieszeniowych	-
10.	Wykończenie kieszeni w przodach	-
11.	Wykonanie kieszeni w obłożeniach oraz uszycie zapinek	-
12.	Odszycie obłożeń i wystębnowanie 0,2 cm \pm 0,5 mm od przewinięcia	-
13.	Odszycie zamka 2 cm \pm 0,2 cm od brzegu oraz doszycie podszewki	-
14.	Wykonanie zaszewki w kapturze i stębnowanie. Połączenie kaptura z tkaniną zasadniczą i stębnowanie	-
15.	Podklejanie kaptura	-
16.	Wykonanie zaszewek w podszewce kaptura połączenie podszewki	-
17.	Połączenie kaptura tkanina z podszewką, przewinięcie na prawą stronę wystębnowanie 0,2 cm \pm 0,5 mm od krawędzi drugi raz 2 cm \pm 0,2 cm podkładając sznurek	-
18.	Wykonanie dziurek bieliźnianych w kapturze i kołnierzu	Wg szablonu pomocniczego
19.	Uszycie i wystębnowanie plisy do przodu	Szer. stębnówki 0,6 cm \pm 0,1 cm od brzegu
20.	Uszycie i wystębnowanie rynienki	Szer. stębnówki 0,2 cm \pm 0,5 mm od brzegu przewinać 1 cm \pm 0,1 cm i wystębnować 0,2 cm \pm 0,5 mm od brzegu
21.	Naszycie napisu „POLICJA” na tył tkaniny zasadniczej	Wg szablonu pomocniczego
22.	Podklejenie napisu	-
23.	Odszycie kołnierza z dzianiny -połączenie dzianiny ze stójką, wywrócenie i wystębnowanie	Szer. stębnówki od brzegu 0,2 cm \pm 0,5 mm

„ Właścicielem Dokumentacji Techniczno-Technologicznej DTT jest Komenda Główna Policji.
Kopiowanie dokumentacji w całości lub w części, bez zgody właściciela jest zabronione”

24.	Zszycie rękawów po szwie łokciowym i wystębnowanie	Szer. stębnówki 0,2 cm $\pm 0,5$ mm od przszycia
25.	Doszycie stójk do kołnierza i wystębnowanie po stójce	Szer. stębnówki 0,2 cm $\pm 0,5$ mm
26.	Połączenie barków i przestębnowanie po tyle. Wszycie rękawów z podłożeniem pagonów w kuli rękawa i przestębnowanie po kurtce. Połączenie boków z rękawami i przestębnowanie	Szer. stębnówki 0,2 cm $\pm 0,5$ mm od przewinięcia
27.	Naszycie i przestębnowanie podtrzymywaczy na pas	Szer. stębnówki 0,5 cm $\pm 0,1$ cm od przewinięcia
27a	Podklejanie barków, rękawów, boków oraz rękawów po szwie łokciowym	
28.	Zaryglowanie gumy i wszycie do rękawów. Guma przestębnowana 3x w równych odległościach	-
29.	Doszycie gumy do dołu kurtki i przestębnownie 3x w równych odległościach	Wg szablonu pomocniczego
30.	Doszycie zamka do kurtki podkładając rynienkę. Obszycie kurtki w koło z podszewką podkładając kołnier i wieszak do podkroju szyi dołem zapinkę	Wywrócić kurtkę na prawą stronę i sprawdzić prawidłowość wykonania
31.	Wystębnowanie kurtki w koło 0,2 cm $\pm 0,5$ mm od brzegu druga stębnówka dołem 2 cm $\pm 0,2$ cm	-
32.	Naszycie plisy na lewy przód i przestębnowanie wg szablonu pomocniczego	Szer. stębnówki 0,6 cm $\pm 0,1$ cm od przewinięcia
33.	Wykonanie testu jakości podklejania szwów	
34.	Podszewka i podpinka Uszycie podszewki z podłożeniem rozmiarówki w lewym boku zostawiając otwór w lewym rękawie. Podłożenie zapinek: ramiona, dół rękawa łokciowego pod pachą w oznaczonych miejscach	-
35.	Uszycie podpinki w lewym boku podłożyć firmówkę oraz doszyć zarekawki z dzianiny ściągaczowej	-
36.	Oblamowanie podpinki w koło	-
37.	Naszycie taśmy gumowej na linii pasa do podpinki oraz wszycie zamka	-
38.	Doszycie guzików do kurtki i podpinki	Wg szablonu pomocniczego
39.	Wykonanie nap w plisie	Wg szablonu pomocniczego
40.	Skompletowanie kurtki, spięcie i oczyszczenie z kredy i nitek	-
41.	Kontrola jakości kurtki	-
42.	Pakowanie	-
KAMIZELKA		
1.	Rozkrój elementów	Wg układów kroju i znaków na szablonach

„ Właścicielem Dokumentacji Techniczno-Technologicznej DTT jest Komenda Główna Policji.
Kopiowanie dokumentacji w całości lub w części, bez zgody właściciela jest zabronione”

2.	Naszycie taśmy samoszczepnej na patki górne i dolne wg znaków	
3.	Uszycie patek górnych i dolnych	Maszyna do wyszywania elementów. Wywrócenie na prawą stronę.
4.	Stębnowanie patek	Szer. stębnówki 0,2cm ±0,5 mm od brzegu
5.	Podwinięcie kieszeni górą i wykonanie kontrafałdów	-
6.	Zaprasowanie kontrafałdów	-
7.	Odszycie bocznych wejść do kieszeni dolnych	-
8.	Stębnowanie dolnych wejść	Maszyna dwuigłowa rozstaw 0,6 cm ±0,1 cm
9.	Znaczenie naszycia kieszeni na przodach	Wg szablonu pomocniczego
10.	Naszycie kieszeni na przody i naszycie patek	Szer. stębnówki 0,2 cm ±0,5 mm od brzegu
11.	Przestębnowanie patek kieszeniowych	Maszyna dwuigłowa
12.	Naszycie napisu POLICJA na tył kamizelki	Wg szablonu pomocniczego
13.	Połączyć ramiona oraz boki w lewym boku podłożyć firmówkę doszyć dzianinę ściągaczową do dołu kamizelki overlok pięcionitkowy	-
14.	Oblamować pachy	-
15.	Doszyć stójkę do wykroju szyi. Wszyć wieszak, uszyć zamek, doszyć obłożenia	-
16.	Przestębnować przody na dwuigłowce	Rozstaw 0,6 cm ±0,1 cm
17.	Obłożenia przestębnować 0,2 cm od brzegu	-
18.	Oczyszczyć kamizelkę z nici i kredy, skompletować do kurtki	-
19.	Wykonanie rygli w kieszeniach	-

7. Tabela wymiarów wyrobu gotowego

Opis	86				92				98				104				110				116				122				ODCHYLENIA
	163	171	179	195	163	171	179	187	195	163	171	179	187	195	163	171	179	187	195	163	171	179	187	195	163	171	179	187	
1 kurtka tył	76,5	80,0	83,5	77,5	81,0	84,5	88,0	91,5	78,0	81,5	85,0	88,5	92,0	82,0	82,0	85,5	89,0	92,5	82,5	82,5	86,0	89,5	93,0	83,0	86,5	90,0	93,5	2	
2 przód	80,5	84,0	87,5	81,5	85,0	88,5	92,5	82,0	82,0	85,5	89,0	92,5	96,0	86,0	86,0	89,5	93,0	96,0	86,5	86,5	90,0	93,5	97,0	87,0	90,5	94,0	97,5	2	
3a szerokość	23,0	23,0	23,3	23,6	24,2	24,5	24,8	25,1	25,4	25,1	25,4	25,7	26,0	26,3	26,0	26,3	26,6	26,9	27,2	27,2	27,2	27,5	27,8	28,0	28,1	28,4	28,7	29,0	1
2b długość	17,0	17,0	17,3	17,2	17,7	18,0	18,3	18,6	17,9	18,2	18,5	18,8	19,1	18,4	18,7	19,0	19,3	19,5	19,2	19,2	19,5	19,8	20,0	19,7	20,0	20,3	20,6	1	
2c długość	68,0	70,0	74,0	68,0	70,0	74,0	78,0	78,0	68,0	68,0	70,0	74,0	78,0	80,0	68,0	70,0	74,0	80,0	70,0	70,0	74,0	78,0	80,0	70,0	74,0	78,0	80,0	3	
3 obwód	58,0	58,5	59,0	61,0	63,5	64,0	64,5	65,0	65,5	66,0	66,5	67,0	67,5	68,0	68,5	69,0	69,5	70,0	71,0	71,0	71,5	72,0	72,5	73,5	74,0	74,5	75,0	2	
3a obwód	49,5	49,5	50,0	52,0	54,5	55,0	55,5	56,0	56,5	57,0	57,5	58,0	58,5	59,0	59,5	60,0	60,5	61,0	62,0	62,0	62,5	63,0	63,5	64,5	65,0	65,5	66,0	2	
4 kieszenie	53,5	55,0	56,5	53,5	55,0	56,5	58,0	59,5	53,5	53,5	55,0	56,5	58,0	59,5	53,5	55,0	56,5	58,0	59,5	55,0	55,0	56,5	58,0	59,5	55,0	56,5	58,0	59,5	1,5

„ Właścicielem Dokumentacji Techniczno-Technologicznej DTT jest Komenda Główna Policji.
Kopiowanie dokumentacji w całości lub w części, bez zgody właściciela jest zabronione”

9e obwód mierzony na wysokości pachy w połowie	48,5	48,5	49,0	51,0	51,0	51,5	52,0	52,5	53,0	53,5	54,0	54,5	55,0	55,5	56,0	56,5	57,0	57,5	58,0	58,5	59,0	59,5	60,0	61,0	61,5	62,0	62,5	63,5	64,0	64,5	65,0	4	
9f długość zamka do pachy w podpinku	165	165	175	165	175	175	175	185	165	175	175	175	185	165	175	175	185	185	165	175	175	185	185	175	175	185	185	175	175	185	185	185	6
10 kamizelka tył długość mierzona od podkoju szyi do dołu środkiem	69,5	73,0	76,5	69,5	73,5	77,0	80,5	84,0	70,5	74,0	77,5	81,0	84,5	71,0	74,5	78,0	81,5	85,0	71,5	75,0	78,5	82,0	85,5	75,5	79,0	82,0	85,5	76,5	79,5	83,0	87,5	2	
10a szerokość na wysokości szwów barkowych	47,2	47,7	48,2	48,8	49,1	49,4	49,7	50,0	50,2	50,5	50,8	51,1	51,4	51,6	51,9	52,2	52,5	52,8	53,0	53,3	53,6	53,9	54,1	54,7	55,0	55,3	55,6	56,1	56,4	56,7	57,2	1,5	
10b długość szwu barkowego	16,0	16,0	16,3	16,5	16,5	16,8	17,1	17,4	16,7	17,0	17,3	17,6	17,9	17,2	17,5	17,8	18,1	18,4	17,7	18,0	18,3	18,6	18,9	18,5	18,8	19,1	19,4	19,0	19,3	19,6	19,9	1	
10c długość przodu mierzona na styku szwu barkowego z kołnierzem do dołu	72,5	76,0	79,5	72,5	76,5	80,0	83,5	87,0	73,5	77,0	80,5	84,0	87,5	74,0	77,5	81,0	84,5	88,0	74,5	78,0	81,5	85,0	88,5	78,5	82,0	85,0	88,5	79,0	82,5	86,0	90,5	2	
10d długość zamka	68,0	70,0	72,0	68,0	70,0	74,0	78,0	80,0	68,0	72,0	76,0	78,0	80,0	70,0	72,0	76,0	78,0	80,0	70,0	72,0	76,0	78,0	80,0	72,0	76,0	78,0	80,0	74,0	76,0	78,0	80,0	3,0	
10e obwód mierzony na wysokości pachy w połowie	45,0	45,0	45,5	50,5	50,5	51,0	51,5	52,0	51,5	52,0	52,5	57,0	57,5	58,0	58,5	59,0	59,5	60,0	60,5	61,0	61,5	62,0	62,5	63,5	64,0	64,5	65,0	66,0	66,5	67,0	67,5	2	

„ Właścicielem Dokumentacji Techniczno-Technologicznej DTI jest Komenda Główna Policji.
Kopiowanie dokumentacji w całości lub w części, bez zgody właściciela jest zabronione”

8. Tabela wymiarów stałych i pomocniczych

Nr	Nazwa elementu	Wymiar w cm	Dopuszczalne odchylenia
KURTKA			
10 Ł	Naszycie napisu od pokroju szyi	15,50	± 0,5
10 O	Wysokość kołnierza z dzianiny	10,00	± 0,5
10 S	Długość kołnierza z dzianiny dla rozm.86-104	39,00	± 1,0
10 S	Długość kołnierza z dzianiny dla rozm.110-120	43,00	± 1,0
10 T	Długość otworu kieszeni wewnętrznej	16,00	± 1,0
2 E	Długość patki kieszeniowej	17,5	± 0,5
2 D	Szerokość patki kieszeniowej	5,00	± 0,5
6	Szerokość kołnierza z tyłu	10,0	± 1,0
6A	Szerokość stójki z tyłu	4,0	± 0,5
8	Naramiennik długość od przyszycia ostrego końca	15,5	± 1,0
8A	Szerokość przy rękawie	5,5	± 0,5
8B	Przy ścięciu skośnym	3,8	± 0,5
KAMIZELKA			
10 F	Kieszenie- dł. kieszeni dolnej bez patki Wzrost: 163 i poniżej 171 – 179 187 – 195 i powyżej	18,0 19,0 20,0	± 1,0
10 G	Długość kieszeni górnej bez patki Wzrost: 163 i poniżej 171 – 179 187 – 195 i powyżej	15,0 16,0 17,0	± 1,0
10H	Długość patki górnej	15,5	± 0,5
10I	Szerokość patki górnej	6,5	± 0,5
10J	Długość patki dolnej	20,5	± 0,5
10K	Szerokość patki dolnej	6,5	± 0,5
10L	Naszycie napisu od podkroju szyi	13,00	± 1,0
10M	Ściągacz dołem szerokość	7,00	± 1,0
10P	Stójka z tyłu szerokość	5,00	± 0,5
PODPINKA			
10N	Szerokość dzianiny ściągaczowej w dole rękawa	7,0	± 1,0

9. Średnie normy zużycia materiałów zasadniczych i dodatków

Lp.	Nazwa	Jedn. miary	Ilość
1.	Tkanina zasadnicza	mb	3,70
2.	Podszewka bawełniana	mb	0,17
3.	Ocieplacz dwustronnie pikowany dzianiną syntetyczną	mb	2,24
4.	Ocieplacz jednostronnie pikowany dzianiną syntetyczną	mb	1,49
5.	Włóknitex z klejem	mb	0,60
6.	Podszewka stylonowa	mb	0,60
7.	Lamówka	mb	0,20
8.	Dzianina ściągaczowa	kg	0,08
9.	Nici poliestrowe czarne 80	mb	355
10.	Guziki małe czarne	szt.	21
11.	Zarekawki z dzianiny ściągaczowej czarne	para	1
12.	Zamek dwusuwakowy kostkowy K-20 rozdzielczy czarny dł. wg. wzrostu	szt.	1
13.	Sznurek jedwabny czarny	mb	1,35
14.	Firmówka	szt.	2
15.	Zatrzaski oxydowane	szt.	4
16.	Nici poliestrowe czarne 120	mb	452
17.	Worek foliowy	szt.	1
18.	Guma czarna szer.3,5 – 4 cm.	mb	0,88
19.	Taśma samoszczepna komplet szer.2,5 czarna	mb	0,16
20.	Zamek rozdzielczy sprężynkowy dł. wg. wzrostu do podpinki	szt.	1
21.	Foliowany napis POLICJA na żółtym odblaskowym tle - (pryzmatycznym – spełniającym wymogi normy EN471)	szt.	2
22.	Zamek rozdzielczy sprężynkowy dł. wg. wzrostu do kamizelki	szt.	1
23.	Taśma do uszczelniania szwów	mb	8
24.	Włóknitex bez kleju 60 g/m ²	mb	0,20
25.	Włóknitex bez kleju 120g/ m ²	mb	0,20

„ Właścicielem Dokumentacji Techniczno-Technologicznej DTT jest Komenda Główna Policji.
Kopiowanie dokumentacji w całości lub w części, bez zgody właściciela jest zabronione”

10. Wymagane dokumenty potwierdzające spełnienie wymagań dokumentacji techniczno-technologicznej

1. Wyniki badań z akredytowanego laboratorium badawczego dla każdej nowej dostawy materiałów podstawowych i dodatków potwierdzających wymagania dla:
 - a) tkaniny zasadniczej.
 - b) podszewki bawełnianej.
 - c) podszewki styłonowej.
 - d) ocieplacza jednostronnie i dwustronnie pikowanego.
 - e) dzianiny syntetycznej do ocieplacza.
 - f) taśmy odbłaskowej.
2. Potwierdzona deklaracja zgodności wyrobu sporządzona zgodnie z ustawą z dnia 17 listopada 2006 r. o systemie oceny zgodności wyrobów przeznaczonych na potrzeby obronności i bezpieczeństwa państwa (Dz. U. Nr 235, poz. 1700 z późn. zm.);
3. Gwarancja wykonawcy.

II. WARUNKI I ZASADY ODBIORU WYROBÓW Z PRODUKCJI

Odbiór jakościowy

1. Warunki przedstawienia wyrobu do odbioru:
 - a. Odbioru jakościowego dokonuje się w celu organoleptycznego sprawdzenia zgodności wykonania wyrobu z wymaganiami Dokumentacji Techniczno-Technologicznej w zakresie jakości i estetyki wyrobu.
 - b. Ilość partii produkcyjnych wykonawca uzgadnia z zamawiającym.
 - c. Wyroby przewidziane do odbioru podlegają 100% kontroli przez komórkę Kontroli Jakości zakładu wykonawcy.
 - d. Podstawą odbioru jakościowego partii produkcyjnej jest spełnienie wymagań zawartych w niniejszej Dokumentacji Techniczno-Technologicznej. Każda partia wyrobu podlegająca odbiorowi powinna mieć potwierdzoną deklarację zgodności wyrobu sporządzoną zgodnie z ustawą z dnia 17 listopada 2006 r. o systemie oceny zgodności wyrobów przeznaczonych na potrzeby obronności i bezpieczeństwa państwa (Dz. U. Nr 235, poz. 1700 z późn. zm.)
2. Tryb i zasady przeprowadzenia odbioru jakościowego wyrobu:
 - a. Odbioru partii produkcyjnej wyrobu dokonują osoby wyznaczone przez zamawiającego.
 - b. Metodą „na ślepo” wg normy PN-N-03010:1983 wybiera się spośród zgłoszonych do odbioru 5% wyrobów (nie mniej niż 10 sztuk) i sprawdza zgodność ich wykonania z wymaganiami Specyfikacji Technicznej.
 - c. Podczas odbioru jakościowego ocenie podlegać będzie jakość i estetyka wykonania przedmiotu umowy, a w szczególności takie elementy jak:
 - 1) szwy (ciągłość i równość, wykonanie bez zmarszczeń i wyciągnięć, zabezpieczenie przed pruciem),
 - 2) połączenie elementów składowych (np. bez fałd i zgrubień),
 - 3) kształt wyrobu (zniekształcenia i skrzywienia, estetyka wykonania poszczególnych elementów wyrobu).
3. Stwierdzenie w trakcie odbioru usterek, wad jakościowych skutkuje odstąpieniem od dalszego odbioru przedmiotu umowy do czasu usunięcia nieprawidłowości. Termin ponownego

„ Właścicielem Dokumentacji Techniczno-Technologicznej DTT jest Komenda Główna Policji.
Kopiowanie dokumentacji w całości lub w części, bez zgody właściciela jest zabronione”

odbioru Wykonawca uzgodni z Zamawiającym. Wszelkie koszty związane z ponownym odbiorem ponosi Wykonawca.

4. Odbiór jakościowy przedmiotu umowy potwierdzony zostanie protokołem odbioru jakościowego, podpisanym przez upoważnionych przedstawicieli Zamawiającego i Wykonawcy. Protokół ten sporządzony zostanie w 2 egzemplarzach, z których jeden otrzymuje Wykonawca, a jeden egzemplarz przeznaczony jest dla Zamawiającego.

III. DOKUMENTACJA EKSPLOATACYJNO-NAPRAWCZA

Wyrób użytkowany w różnych warunkach atmosferycznych.

1. KONSERWACJA WYROBU

Konserwowany w n/w sposób:

KURTKA:

- maksymalna temperatura prania 40°C (oddziaływanie mechaniczne normalne, płukanie normalne, wirowanie normalne)



- nie bielić (nie chlorować)/



- suszyć w pozycji pionowej



- maksymalna temperatura dolnej płyty żelazka 110°C



PODPINKA:

- maksymalna temperatura prania 40°C (oddziaływanie mechaniczne normalne, płukanie normalne, wirowanie normalne)



- nie bielić (nie chlorować)



- suszyć w pozycji pionowej



- nie prasować



KAMIZELKA:

- maksymalna temperatura prania 40°C (oddziaływanie mechaniczne normalne, płukanie normalne, wirowanie normalne)



- nie bielić (nie chlorować)



- suszyć w pozycji pionowej



- nie prasować



2. GWARANCJA WYKONAWCY

Wykonawca odpowiada za wady fizyczne ujawnione w wyrobie i ponosi z tego tytułu wszelkie zobowiązania.

Jest obowiązany do usunięcia wad fizycznych i do dostarczenia wyrobów wolnych od wad, jeżeli wady ujawnią się w ciągu okresu określonego w gwarancji.

Na wyprodukowane wyroby wykonawca udzieli gwarancji na okres 12 miesięcy użytkowania kurtki ćwiczebnej, pod warunkiem przestrzegania zasad eksploatacji, konserwacji, transportu i przechowywania.

Maksymalny okres przechowywania wyrobu, po którym przysługuje okres gwarancji, wynosi 18 miesięcy licząc od daty podpisania dowodu przyjęcia przez Odbiorcę.

W przypadku stwierdzenia w okresie gwarancji wad fizycznych Wykonawca rozpatrzy „protokół reklamacji” w ciągu 14 dni licząc od daty jego otrzymania.

W przypadku uznania reklamacji Wykonawca:

- usunie wady w wyrobie w terminie 30 dni, licząc od daty otrzymania Protokołu reklamacji
- usunie wady w dostarczonym wyrobie w miejscu, w którym zostały ujawnione lub na własny koszt dostarczy je do swojej siedziby w celu ich usunięcia,
- wyroby wolne od wad dostarczy na własny koszt do miejsca, w którym wady zostały ujawnione.
- przedłuży termin gwarancji o czas, w którym wskutek wad wyrobu objętego gwarancją, uprawniony z gwarancji nie mógł z niego korzystać,
- wymieni wadliwy wyrób na nowy w terminie 30 dni licząc od daty otrzymania „protokołu reklamacyjnego, jeżeli usunięcie wad będzie niemożliwe bądź niewskazane.
- ponosi odpowiedzialność z tytułu przypadkowej utraty lub uszkodzenia wyrobu od przyjęcia go do naprawy do czasu zwrócenia go / bez wad / Odbiorcy.

Jeżeli Wykonawca nie uzna reklamacji, Odbiorca wadliwego wyrobu przekaże go do zbadania do akredytowanej jednostki. Wydane orzeczenie traktowane będzie jako ostateczne. Koszty badania poniesie strona, której ocena okaże się błędna / Wykonawca lub Odbiorca /. Wymiana wadliwego wyrobu nastąpi w ciągu 14 dni od daty orzeczenia na koszt Wykonawcy w przypadku jego winy.

IV. ARKUSZ EWIDENCJI WPROWADZONYCH ZMIAN

L.p.	Data	Zmiana dotyczy /strona i ewentualna treść zmiany/	Akceptacja /data i podpis/	Uwagi

„ Właścicielem Dokumentacji Techniczno-Technologicznej DTT jest Komenda Główna Policji.
Kopiowanie dokumentacji w całości lub w części, bez zgody właściciela jest zabronione”

