

Załącznik 1 do umowy
Nr .../269/Ckt/M/UM

OPIS PRZEDMIOTU ZAMÓWIENIA

KOMENDA GŁÓWNA POLICJI
02-542 Warszawa, ul. Domaniewska 36/38



SPECYFIKACJA TECHNICZNA

Identyfikator specyfikacji technicznej

ST – 20/KGP/2008

SPODNIE SŁUŻBOWE LETNIE DO PÓLBUTÓW

**ZA ZGODNOŚĆ
Z ORYGINAŁEM**

NACZELNIK
WYDZIAŁU KOORDYNACJI
GOSPODARKI KWAŃTALNISTOWSKIEJ
BIURA LOGISTYKI POLICJI
KOMENDY GŁÓWNEJ POLICJI
p.p. Paweł SZYFTER

SPIS TREŚCI

	Strona
1. Charakterystyka wyrobu	3
2. Dokumenty odniesienia	3
3. Przeznaczenie dokumentu	4
4. Zakres stosowania dokumentu	4
5. Wymagania standardowe	4
5.1. Wymagania techniczne	4
5.1.1. Charakterystyka wyrobu	4
5.1.2. Charakterystyki oraz wymagania techniczne podstawowych materiałów i dodatków	8
5.1.3. Wymagania konstrukcyjne	9
5.1.4 Wymiarowanie	11
5.1.5. Wymagania odnośnie oznaczania i znakowania	20
5.1.6. Pakowanie, przechowywanie i transport	21
5.2. Wymagania jakościowe	21
5.2.1. Parametry podstawowych materiałów i dodatków	21
5.2.2. Parametry i cechy wyrobu gotowego	21
5.2.3. Odbiór jakościowy	22
5.3. Wymagania dotyczące bezpieczeństwa użytkowania	23
5.3.1. Określenie elementów i cech wyrobu wpływających na bezpieczeństwo użytkowania	23
5.3.2. Instrukcja konserwacji	23
6. Gwarancja producenta	23
7. Wymagane dokumenty potwierdzające spełnienie wymagań specyfikacji technicznej	24
8. Nadzorowanie dokumentu	24
9. Arkusz ewidencji wprowadzonych zmian	25

1. Charakterystyka wyrobu

Spodnie służbowe letnie do półbutów koloru ciemno-granatowego stanowiące indywidualne wyposażenie funkcjonariuszy Policji, powinny być wykonane z tkaniny wełniano-poliestrowej w różnych rozmiarach dostosowanych do wzrostu i obwodu pasa. Przeznaczone są one do noszenia w ramach umundurowania służbowego letniego.

2. Dokumenty odniesienia

- PN-ISO 3801:1993 Tekstylnia -- Tkaniny -- Wyznaczanie masy liniowej i powierzchniowej
- PN-P-04625:1988 Tkaniny -- Wyznaczanie masy liniowej, skrętu i siły zrywającej nitek wyprutych z tkaniny
- PN-EN 1049-2:2000 Tekstylnia -- Metody analizy struktury wyrobów tkanych -- Wyznaczanie liczby nitek na jednostkę długości
- PN-EN ISO 13934-1:2002 Tekstylnia -- Właściwości płaskich wyrobów przy rozciąganiu -- Część 1: Wyznaczanie maksymalnej siły i wydłużenia względnego przy maksymalnej sile metodą paska
- PN-EN ISO 13937-2:2002 Tekstylnia -- Metody badania rozdzielania płaskich wyrobów -- Część 2: Wyznaczanie siły rozdzielania próbek roboczych w kształcie spodni (metoda pojedynczego rozdzielania)
- PN-EN ISO 12945-2:2002 Tekstylnia -- Wyznaczanie skłonności powierzchni płaskiego wyrobu do mechacenia i pillingu -- Część 2: Zmodyfikowana metoda Martindale'a
- PN-EN ISO 5077:2011 Tekstylnia -- Wyznaczanie zmiany wymiarów po praniu i suszeniu
- PN-EN ISO 105-E01:2010 Tekstylnia -- Badania odporności wybarwień -- Odporność wybarwień na działanie wody
- PN-ISO 105-C06:2010 Tekstylnia -- Badania odporności wybarwień -- Odporność wybarwień na pranie domowe i komunalne
- PN-EN ISO 105-E04:2011 Tekstylnia -- Badania odporności wybarwień -- Odporność wybarwień na działanie potu
- PN-EN ISO 105-X12:2005 Tekstylnia -- Badania odporności wybarwień -- Część X12: Odporność wybarwień na tarcie
- PN-EN ISO 105-B02:2006 Tekstylnia -- Badania odporności wybarwień -- Część B02: Odporność wybarwień na działanie światła sztucznego: Test płowienia w świetle łukowej lampy ksenonowej
- PN-EN ISO 14184-1:2001 Tekstylnia -- Oznaczanie formaldehydu -- Część 1: Formaldehyd wolny i zhydrolizowany (metoda ekstrakcji wodnej)
- PN-EN ISO 105-J01:2002 Tekstylnia -- Badania odporności wybarwień -- Część J01: Ogólne zasady pomiaru barwy powierzchni
- PN-EN ISO 105-J03:2009 Tekstylnia -- Badanie odporności wybarwień -- Obliczanie różnic barwy
- Rozporządzenie Rady Ministrów z dnia 6 kwietnia 2004 r. w sprawie bezpieczeństwa i znakowania produktów włókienniczych (Dz. U. z dnia 26 kwietnia 2004 r.)

- PN-EN 471+A1:2010 -- Odzież ostrzegawcza o intensywnej widzialności do użytku profesjonalnego- Metody badania i wymagania
- PN-P-84501:1983 Wroby konfekcyjne -- Szwy -- Klasyfikacja i oznaczenia
- PN-P-84502:1983 Wroby konfekcyjne -- Ściegi -- Klasyfikacja i oznaczenia
- PN-EN ISO 3758:2006 Tekstylia -- System oznaczania sposobu konserwacji z zastosowaniem symboli
- PN-P-84530:1990 Wroby konfekcyjne -- Składanie
- PN-P-84507:1985 Wroby konfekcyjne -- Stopnie jakości
- PN-N-03010:1983 Statystyczna kontrola jakości – Losowy wybór jednostek produktu do próbki
- Ustawa z dnia 17 listopada 2006 r. o systemie oceny zgodności wyrobów przeznaczonych na potrzeby obronności i bezpieczeństwa państwa (Dz. U. Nr 235, poz. 1700 z późn. zm.)

3. Przeznaczenie dokumentu

Specyfikacja techniczna identyfikuje wyrób poprzez określenie parametrów, jakie powinien spełniać w zakresie wymagań:

- technicznych,
- jakościowych,
- związanych z bezpieczeństwem użytkowania.

w odniesieniu do:

- nazewnictwa,
- symboli,
- badań i metodologii badań,
- znakowania oraz oznaczania wyrobu.

4. Zakres stosowania dokumentu

Specyfikacja techniczna jest wykorzystywana jako załącznik do specyfikacji istotnych warunków zamówienia podczas postępowania o udzielenie zamówienia publicznego oraz umożliwia jednostkom badawczym i certyfikującym pozyskanie informacji o zakresach badań i oceny zgodności wyrobów.

5. Wymagania standardowe

5.1. Wymagania techniczne

5.1.1. Charakterystyka wyrobu

Opis wyrobu

Spodnie służbowe letnie do półbutów są jednym z elementów letniego umundurowania służbowego przeznaczonego dla funkcjonariuszy policji.

Spodnie powinny być długie z prostymi nogawkami, w siedzeniu nie krępujące ruchów w czasie użytkowania, a góra spodni wszyta w pasek zapinany na guzik. Spodnie powinny posiadać z przodu rozporek zapinany na zamek błyskawiczny.

Spodnie powinny być wykonane z tkaniny w kolorze ciemno granatowym.

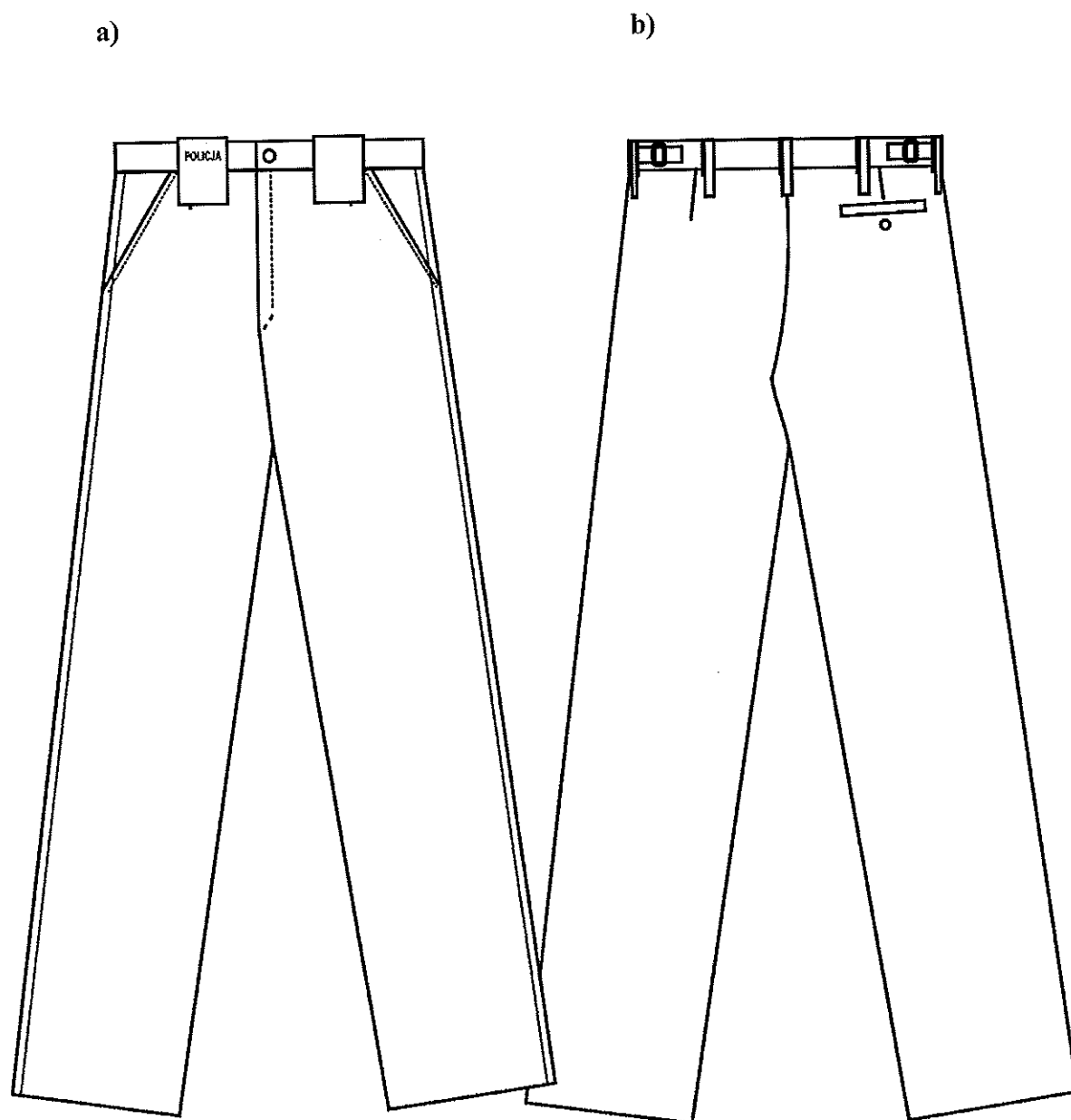
Spodnie powinny składać się z:

- dwóch nogawek,
- paska,
- dwóch kieszeni przednich,
- kieszeni wpuszczanej tylnej – na górze prawej nogawki,
- szlufek (podtrzymywaczy pasa) (dwa rodzaje wysokości),
- pasków ściągających znajdujących się na ich boku.

Spodnie powinny posiadać:

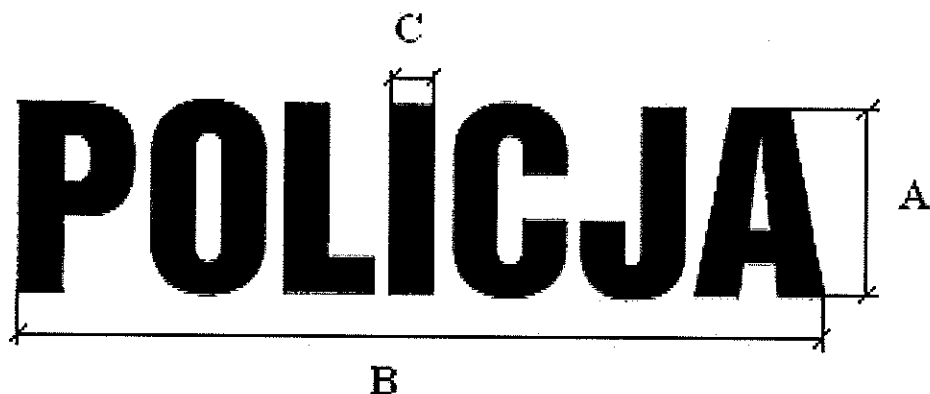
- szerokie i proste nogawki, umożliwiające swobodne układanie się na półbutach,
- w przednich częściach nogawek na górze symetrycznie po jednej zakładce, w tylnych częściach nogawek na górze symetrycznie po jednej zaszewce,
- wzdłuż szwów bocznych wszytą taśmę wypustkową odblaskową ze sznureczkiem (szerokość wypustki $3\text{ mm} \pm 0,5\text{ mm}$), srebrną, na całej długości spodni,
- dół spodni wykończony overlokiem (3-nitkowym), podwinięty. W dolną krawędź spodni od wewnątrz wyrobu powinna być doszyta taśma bawełniana o szerokości $1,5\text{ cm} \pm 2\text{ mm}$ (kryto).
- pasek (o szerokości $4,5\text{ cm} \pm 3\text{ mm}$) z 7 podwójnymi szlufkami (podtrzymywaczami) do cieńszego paska (dwie przednie o wymiarach: wysokość $4,5\text{ cm} \pm 2\text{ mm}$ – „światło”, szerokość $2,5\text{ cm} \pm 2\text{ mm}$; pozostałe 5 o wysokości $4,5\text{ cm} \pm 2\text{ mm}$ – „światło”, szerokość $2,5 \pm 2\text{ mm}$) i szerszego pasa (przy czym dwie przednie o wymiarach: wysokość $8,0\text{ cm} \pm 2\text{ mm}$ – wymagane „światło” $7,5\text{ cm} \pm 2\text{ mm}$, szerokość $6\text{ cm} \pm 3\text{ mm}$; pozostałe 5 o wysokości $8,0\text{ cm} \pm 2\text{ mm}$, wymagane „światło” $7,5\text{ cm} \pm 2\text{ mm}$, szerokość $2,5\text{ cm} \pm 2\text{ mm}$),
- na bokach pod szlufkami powinny posiadać regulację obwodu pasa poprzez paski z zapięciem na metalowe ramki/klamerki,
- w przodzie na prawej szerszej szlufce wyhaftowany napis „POLICJA” w kolorze srebrnym (wartości współrzędnych barwy wg PN-EN ISO 105-J01:2002 i PN-EN ISO 105-J03:2009; wartości CIELab: $L = 71,062$; $a = -1,464$; $b = -0,347$; $\Delta E \leq 1,5$) (wymiarzy napisu zamieszczone na rys. 2),
- szlufki, rozporek oraz kieszenie, mocowane ryglami, szlufki przestębnowane dwukrotnie, a szwy boczne jednokrotnie,
- w przednich częściach nogawek wpuszczane kieszenie boczne – skośne, a w tylnej nogawce wpuszczaną kieszeń z wypustką, zapinaną na guzik,
- w przednich częściach spodni podszyta ma być podszewka (kolanówka), która sięga do wszycia paska, a u dołu poniżej linii kolan, dołem nie jest mocowana.

Ogólny wygląd spodni został przedstawiony na rysunku 1.



Rys. 1. Rysunek modelowy spodni służbowych letnich do półbutów:

- a) przód,
- b) tył.



Rys 2. Napis POLICJA

A – wysokość (12 mm \pm 1 mm),

B – szerokość (50 mm \pm 2 mm),

C – grubość liter (2,5 mm \pm 0,5 mm).

Opis podstawowych cech użytkowych

Spodnie powinny charakteryzować się:

- dobrą układalnością,
- odpornością na deformację – wypychanie i pilling,
- przewiewnością i higroskopijnością,
- stabilnością kształtów po praniu,
- trwałą odpornością wybarwieniem zastosowanej tkaniny,
- estetycznym wykonaniem – szwy powinny być ciągłe, wytrzymałe, wykonane prawidłowo (bez marszczeń i wyciągnięć), z prawidłowym wiązaniem ściegu w szwie. Przeszycia na początku i na końcu powinny być zabezpieczone przed pruciem.

Wykaz użytych materiałów

Zestawienie materiałów i dodatków niezbędnych do wykonania spodni przedstawia tabela 1.

Tabela 1. Zestawienie materiałów i dodatków

Lp.	Nazwa materiału
1.	Tkanina zasadnicza w kolorze ciemno-granatowym, polyester 50%, wełna 50%
2.	Podszewka kieszeniowa – ciemnogranatowa 100% polyester
3.	Podszewka kolanówka – ciemnogranatowa, wiskoza lub PES
4.	Flizelina usztywniająca do paska, czarna, 60g/m ²
5.	Nici z rdzeniem poliestrowym w oplocie z poliestrowych włókien ciętych, No. 80, w kolorze tkaniny zasadniczej (np. Nici COATS Epic 80 (1000) 7912 lub inne równoważne)

6.	Nici z poliestrowych włókien ciętych, No. 80, w kolorze tkaniny zasadniczej (np. Nici COATS Astra 80 (1000) 7912 lub inne równoważne)
7.	Nici w kolorze srebrnym - do haftu napisu „POLICJA”- o numerze No. 40
8.	Guzik (w kolorze tkaniny zasadniczej, z czterema dziurkami, z tworzywa poliestrowego) Ø 18 mm
9.	Ramka/klamerka stalowa
10.	Zamek nierozdzielny metalowy oksydowany (oxyda), taśma zamka w kolorze ciemnogrnatowym zbliżonym do koloru tkaniny zasadniczej
11.	Wszywka rozmiarowo - konserwacyjna
12.	Taśma bawełniana do odszycia dołu nogawek, szer. 1,5 cm ± 2 mm w kolorze ciemnogrnatowym
13.	Worek foliowy
14.	Karton

5.1.2. Charakterystyki oraz wymagania techniczne podstawowych materiałów i dodatków

Szczegółowe wymagania dla materiałów podstawowych zestawiono w tabeli 2. Ich właściwości powinny być potwierdzone wynikami badań wykonanymi w akredytowanych laboratoriach badawczych.

Tabela 2. Wymagania dla materiałów podstawowych

Lp.	Parametr	Jednostka	Wartość	Metodyka badań
TKANINA ZASADNICZA				
a)	Kolor		ciemno-grnatowy Wartości współrzędnych barwy wg normy PN-EN ISO 105-J01:2002 i PN-EN ISO 105-J03:2000 Wartości CIELab: L = 16,432; a = 1,795; b = -6,565; $\Delta E \leq 1,5$	
b)	Surowiec		50% poliester, 50% wełna	
c)	Rodzaj materiału		tkanina o splocie płóciennym	
1.	Masa powierzchniowa	g/m ²	240±20	PN ISO 3801:1993
2.	Masa liniowa przędzy	tex	21x3	PN-P-04625:1988
3.	Liczba nici - osnowa - wątek	na 1 dm	190±6 178±6	PN-EN 1049-2:2000
4.	Sila zrywająca - osnowa - wątek nie mniej niż	N	650 650	PN-EN ISO 13934-1:2002
5.	Wytrzymałość na rozdzieranie - osnowa - wątek nie mniej niż	N	60 60	PN-EN ISO 13937-2:2002
6.	Stopień odporności na pilling nie mniej niż		4	PN-EN ISO 12945-2:2002
7.	Zmiana wymiarów po praniu w temp. 40°C - osnowa - wątek nie więcej niż	%	±2 ±2	PN-EN ISO 5077:2011
8.	Odporność wybarwień na wodę nie mniej niż	stopień	4	PN ISO 105-E01:2010

9.	Odporność wybarwień na pranie w temp. 40°C nie mniej niż	stopień	4	PN ISO 105-C06:2010
10.	Odporność wybarwień na pot alkaliczny i kwaśny nie mniej niż	stopień	4	PN-EN ISO 105-E04:2011
11.	Odporność wybarwień na tarcie suche i mokre nie mniej niż	stopień	4	PN ISO 105-X12:2005
12.	Odporność wybarwień na światło nie mniej niż	stopień	4/5	PN ISO 105-B02:2006
13.	Zawartość formaldehydu nie więcej niż	mg/kg	150	PN-EN ISO 14184-1:2001
PODSZEWKA KIESZENIOWA				
1.	Kolor	ciemny granat		
2.	Surowiec	100% poliester		
3.	Masa powierzchniowa	g/m ²	70-90	PN ISO 3801:1993
4.	Siła zrywająca - osnowa - wątek nie mniej niż	N	300 300	PN-EN ISO 13934-1:2002
5.	Wytrzymałość na rozdzieranie - osnowa - wątek nie mniej niż	N	13 20	PN-EN ISO 13937-2:2002
6.	Zmiana wymiarów po praniu w temp. 40°C - osnowa - wątek nie więcej niż	%	±2 ±2	PN-EN ISO 5077:2011
7.	Zawartość formaldehydu nie więcej niż	mg/kg	150	PN-EN ISO 14184-1:2001
PODSZEWKA KOLANÓWKA				
1.	Surowiec	Wiskoza lub poliester		
2.	Splot	płócienny		
3.	Masa powierzchniowa	g/m ²	60-80	PN ISO 3801:1993

Wymagania dla dodatków

Wypustki odblaskowe ze sznureczkiem: powinny być wykonane ze srebrnego materiału odblaskowego spełniającego wymagania klasy 2, w zakresie współczynnika odblasku, zgodnie z normą PN-EN 471+A1:2010 dla nowej wypustki oraz po:

- 10 cyklach pralniczych w temp. 60° C,
- 5 cykli pranie chemiczne,
- co najmniej 5000 cykli ścierania zgodnie z normą PN-EN 471+A1:2010

Wymagania dla wypustek odblaskowych ze sznureczkiem:

- wartości współrzędnych barwy wykonane zgodnie z normą PN-EN ISO 105-J01:2002 i PN-EN ISO 105-J03:2009; wartości CIELab: L = 73,633; a = -0,770; b = -3,829; $\Delta E \leq 3,2$

5.1.3. Wymagania konstrukcyjne

Wykaz wymaganych cech użytkowych

Spodnie powinny być wykonane zgodnie z niniejszą specyfikacją techniczną. Tkanina, z której będą konfekcjonowane spodnie powinna spełniać wymagania zawarte w tabeli 2.

Sposób łączenia elementów

Elementy spodni powinny być łączone za pomocą szycia, przy czym:

- oznaczenie szwów – powinno być zgodne z normą PN-P-84501:1983,
- oznaczenie ściegów – powinno być zgodne z normą PN-P-84502:1983.

Zalecane gęstości ściegów:

- stębnowych – 3-4/ 1 cm,
- obrzucających 3 nitkowych – 30/ 1 dm,
- obrzucających 5 nitkowych – 30/ 1 dm.

Niedopuszczalne jest wykonanie ściegów o nieprawidłowym przeplocie nici i naprężenia nitki tworzących szew.

Szwy na początku i końcu powinny być zamocowane przeszyciem wstecznym w celu zabezpieczenia przed pruciem.

Składowe elementy spodni

Składowe elementy spodni zestawiono w tabeli 3.

Tabela 3. Składowe elementy spodni

Rodzaj materiału	Wyszczególnienie	Ilość części
Tkanina zasadnicza	Nogawka przodu	2
	Nogawka tyłu	2
	Listewka rozporka	1
	Pasek	1
	Szlufka (podtrzymywacz) przednia (wierzch)	2
	Szlufka (podtrzymywacz) przednia (spód)	2
	Szlufka (podtrzymywacz) wierzch i spód	5
	Listewka kieszeni tyłu	1
	Maskownica kieszeni tyłu	1
	Zapinka do regulacji obwodu pasa	4
	Maskownica kieszeni bocznych	2
Podszewka kieszeniowa	Worek kieszeniowy spodni - do kieszeni przednich	2
	Worek kieszeniowy wierzchni - do kieszeni przednich	2
	Worek kieszeni tyłu wierzchni – do kieszeni tylnej	1
	Worek kieszeni tyłu spodni – do kieszeni tylnej	1
Flizelina	Listewka kieszeni tyłu	1
	Pasek	1
Podszewka kolanówka	Podszewka nogawek przodu	2

Estetyka i ergonomia

Spodnie powinny mieć estetyczny wygląd. Nie dopuszcza się nieprawidłowych ściegów, czy zdeformowania elementów w wyniku niewłaściwego sklejenia wkładów i tkaniny zasadniczej.

Konstrukcja spodni powinna zapewniać swobodę ruchów i wysoki komfort użytkowania.

Niezawodność

Spodnie nie powinny ulec samoistnemu uszkodzeniu ani przebarwieniu podczas użytkowania i konserwacji zgodnie z zaleceniami przedstawionymi w niniejszej Specyfikacji Technicznej. Właściwości spodni również nie powinny ulec zmianie podczas przechowywania zgodnie z warunkami opisanymi w niniejszej Specyfikacji Technicznej.

5.1.4. Wymiarowanie

Ilość rozmiarów

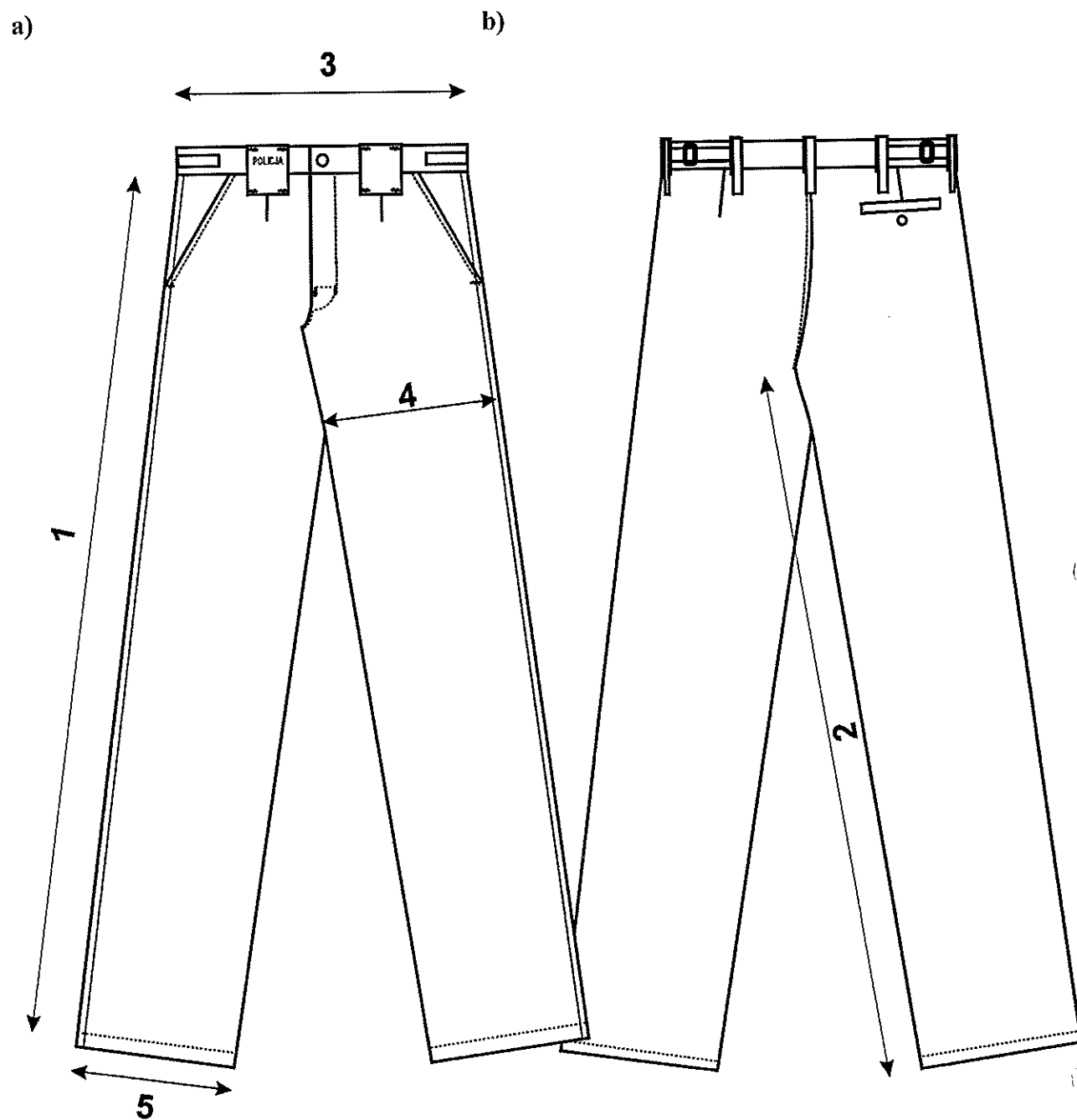
Spodnie powinny być wykonane w co najmniej 32 rozmiarach (wariancje rozmiarów podano w tabelach 4-10). Rozmiary powinny umożliwiać dopasowanie ich do użytkowników o niżej wymienionych wymiarach:

- wzrost od 158 do 194 cm,
- obwód pasa 76 do 123 cm,

Dopuszcza się produkowanie rozmiarów wykraczających poza wielkości podane w tab. 4–10 oraz rozmiarów nietypowych.

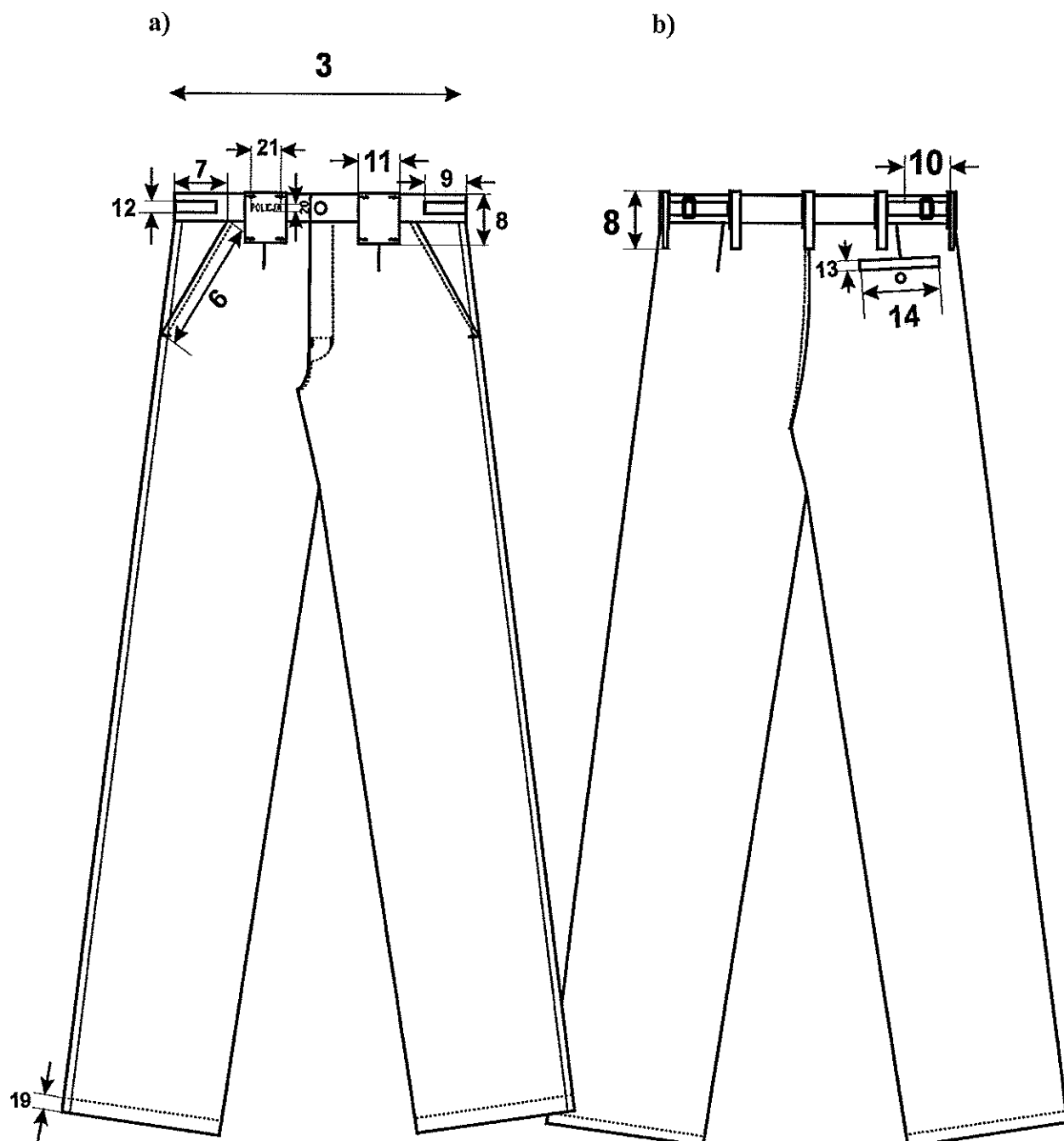
Podstawowe wymiary

Wymiarowanie spodni oraz podstawowe ich wymiary przedstawiono na rysunkach 3-7 i w tabelach 4-11 (wszystkie wymiary w poniższych tabelach podane zostały w centymetrach).



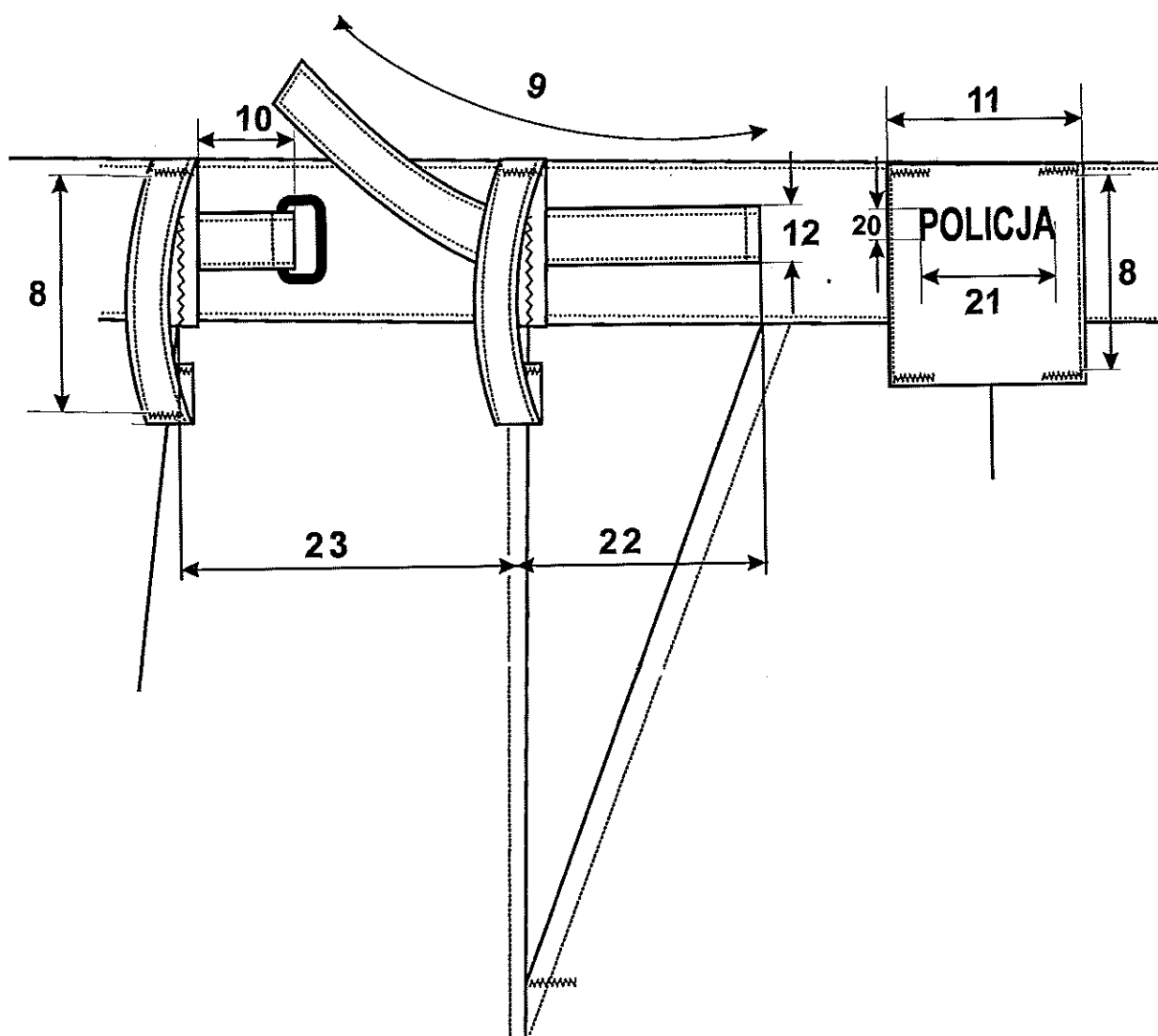
Rys. 3. Rysunek spodni służbowych letnich do półbutów:

- a) przód,
- b) tył.

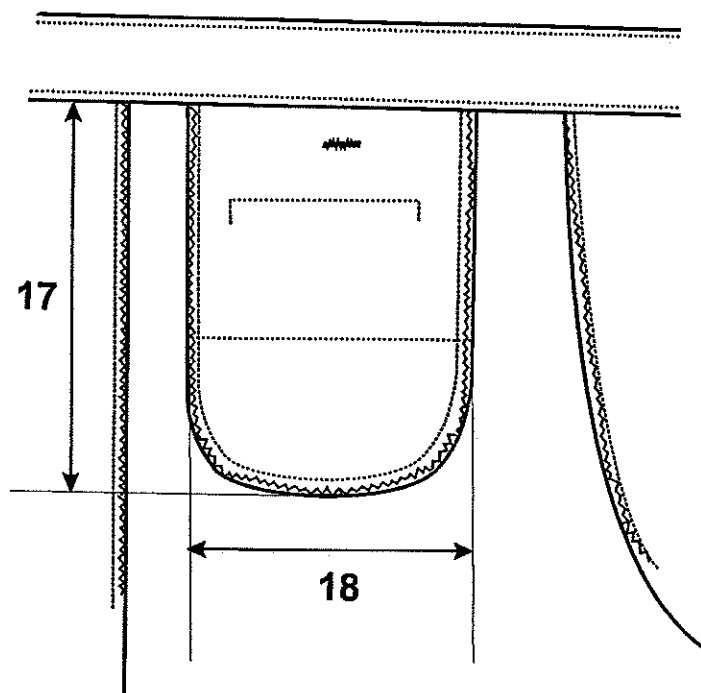


Rys. 4. Rysunek spodni służbowych letnich do półbutów:

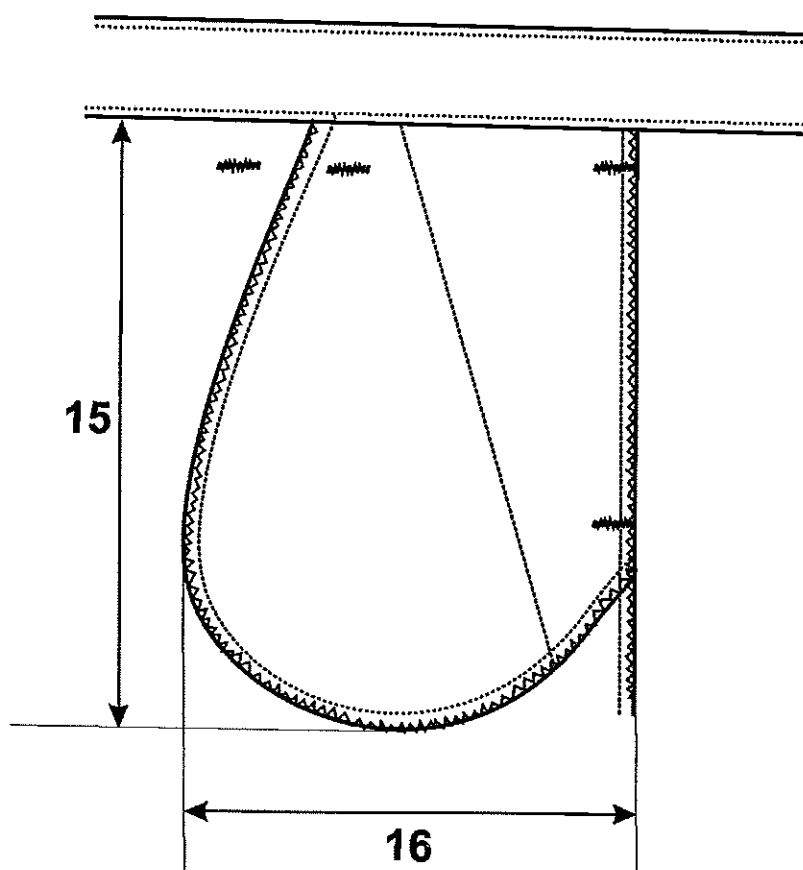
- c) przód,
- d) tył.



Rys. 5. Rysunek spodni służbowych letnich do półbutów – pasek.



Rys. 6. Rysunek spodni służbowych letnich do półbutów – worek kieszeniowy, tył.



Rys. 7. Rysunek spodni służbowych letnich do półbutów – worek kieszeniowy, przód.

Tabela 4. Podstawowe wymiary spodni

Wyszczególnienie (oznaczenie wymiaru na rys. 3-5)		Wzrost	158												Dop odch
			76	80	84	88	92	96	100	104	108	112	116	120	
Obwód pasa	76-79	80-83	84-87	88-91	92-95	96-99	100-103	104-107	108-111	112-115	116-119	120-123			
Przedział															
Długość zewnętrzna spodni od wżycia pasa do dołu (1)		88,5	88,5	88,5	88,5	88,5	88,5	88,5	88,5	88,5	88,5	88,5	88,5	± 1	
Długość wewnętrzna nogawki (2)		65,5	65	64,5	64	63,5	63	62,5	62	61,5	61	60,5	60	± 1,5	
Szerokość pasa (3)		40,5	42,5	44,5	46,5	48,5	50,5	52,5	54,5	56,5	58,5	60,5	62,5	± 1	
Szerokość nogawki w udzie (4)		31	32	33	34	35	36	37	38	39	40	41	42	± 1	
Szerokość nogawki w dole (5)		21	21,4	21,8	22,2	22,6	23	23,4	23,8	24,2	24,6	25	25,4	± 1	
Długość wlotu kieszeni (6)		17	17	17	17	17	17	17	17	17	17	17	17	± 0,5	
Szerokość wlotu kieszeni (7)		4,5	4,5	4,5	4,9	4,9	5,3	5,3	5,7	5,7	5,7	5,7	5,7	± 0,3	
Odległość naszywania zapinki przodu od boku (22)		5,1	5,1	5,1	5,5	5,5	5,9	5,9	6,3	6,3	6,3	6,3	6,3	± 0,5	
Odległość naszywania zapinki tyłu od boku (23)		11,0	11,0	11,0	10,6	10,6	10,2	10,2	9,8	9,8	9,8	9,8	9,8	± 0,5	

Tabela 5. Podstawowe wymiary spodni

Wyszczególnienie (oznaczenie wymiaru na rys. 3-5)		Wzrost	164													Dop odch
			76	80	84	88	92	96	100	104	108	112	116	120		
															76-79	
Przedział																
Długość zewnętrzna spodni od wżycia pasa do dołu (1)		92,5	92,5	92,5	92,5	92,5	92,5	92,5	92,5	92,5	92,5	92,5	92,5	92,5	± 1	
Długość wewnętrzna nogawki (2)		69,5	69	68,5	68	67,5	67	66,5	66	65,5	65	64,5	64	±1,5		
Szerokość pasa (3)		40,5	42,5	44,5	46,5	48,5	50,5	52,5	54,5	56,5	58,5	60,5	62,5	± 1		
Szerokość nogawki w udzie (4)		31	32	33	34	35	36	37	38	39	40	41	42	±1		
Szerokość nogawki w dole (5)		21	21,4	21,8	22,2	22,6	23	23,4	23,8	24,2	24,6	25	25,4	± 1		
Długość wlotu kieszeni (6)		17	17	17	17	17	17	17	17	17	17	17	17	± 0,5		
Szerokość wlotu kieszeni (7)		4,5	4,5	4,5	4,9	4,9	5,3	5,3	5,7	5,7	5,7	5,7	5,7	± 0,3		
Odległość naszywania zapinki przodu od boku (22)		5,1	5,1	5,1	5,5	5,5	5,9	5,9	6,3	6,3	6,3	6,3	6,3	± 0,5		
Odległość naszywania zapinki tytu od boku (23)		11,0	11,0	11,0	10,6	10,6	10,2	10,2	9,8	9,8	9,8	9,8	9,8	± 0,5		

Tabela 6. Podstawowe wymiary spodni

Wyszczególnienie (oznaczenie wymiaru na rys. 3-5)		Wzrost	170												Dop odch
			76	80	84	88	92	96	100	104	108	112	116	120	
Obwód pasa		76-79	80-83	84-87	88-91	92-95	96-99	100-103	104-107	108-111	112-115	116-119	120-123		
Przedział		76-79	80-83	84-87	88-91	92-95	96-99	100-103	104-107	108-111	112-115	116-119	120-123		
Długość zewnętrzna spodni od wszycia pasa do dołu (1)		96,5	96,5	96,5	96,5	96,5	96,5	96,5	96,5	96,5	96,5	96,5	96,5	± 1	
Długość wewnętrzna nogawki (2)		73,5	73	72,5	72	71,5	71	70,5	70	69,5	69	68,5	68	± 1,5	
Szerokość pasa (3)		40,5	42,5	44,5	46,5	48,5	50,5	52,5	54,5	56,5	58,5	60,5	62,5	± 1	
Szerokość nogawki w udzie (4)		31	32	33	34	35	36	37	38	39	40	41	42	± 1	
Szerokość nogawki w dole (5)		21,4	21,8	22,2	22,6	23	23,4	23,8	24,2	24,6	25	25,4	25,8	± 1	
Długość wlotu kieszeni (6)		18	18	18	18	18	18	18	18	18	18	18	18	± 0,5	
Szerokość wlotu kieszeni (7)		4,5	4,5	4,5	4,9	4,9	5,3	5,3	5,7	5,7	5,7	5,7	5,7	± 0,3	
Odległość naszywania zapinki przodu od boku (22)		5,1	5,1	5,1	5,5	5,5	5,9	5,9	6,3	6,3	6,3	6,3	6,3	± 0,5	
Odległość naszywania zapinki tyłu od boku (23)		11,0	11,0	11,0	10,6	10,6	10,2	10,2	9,8	9,8	9,8	9,8	9,8	± 0,5	

Tabela 7. Podstawowe wymiary spodni

Wyszczególnienie (oznaczenie wymiaru na rys. 3-5)		Wzrost	176												Dop odch
			76	80	84	88	92	96	100	104	108	112	116	120	
Obwód pasa		76-79	80-83	84-87	88-91	92-95	96-99	100-103	104-107	108-111	112-115	116-119	120-123		
Przedział		100,5	100,5	100,5	100,5	100,5	100,5	100,5	100,5	100,5	100,5	100,5	100,5		
Długość zewnętrzna spodni od wszycia pasa do dołu (1)		77,5	77	76,5	76	75,5	75	74,5	74	73,5	73	72,5	72	± 1,5	
Długość wewnętrzna nogawki (2)		40,5	42,5	44,5	46,5	48,5	50,5	52,5	54,5	56,5	58,5	60,5	62,5	± 1	
Szerokość pasa (3)		31	32	33	34	35	36	37	38	39	40	41	42	± 1	
Szerokość nogawki w udzie (4)		21,9	22,3	22,7	23	23,4	23,8	24,2	24,6	25	25,4	25,8	26,2	± 1	
Szerokość nogawki w dole (5)		18	18	18	18	18	18	18	18	18	18	18	18	± 0,5	
Długość wlotu kieszeni (6)		4,5	4,5	4,5	4,9	4,9	5,3	5,3	5,7	5,7	5,7	5,7	5,7	± 0,3	
Szerokość wlotu kieszeni (7)		5,1	5,1	5,1	5,5	5,5	5,9	5,9	6,3	6,3	6,3	6,3	6,3	± 0,5	
Odległość naszywania zapinki przodu od boku (22)		11,0	11,0	11,0	10,6	10,6	10,2	10,2	9,8	9,8	9,8	9,8	9,8	± 0,5	
Odległość naszywania zapinki tyłu od boku (23)		11,0	11,0	11,0	10,6	10,6	10,2	10,2	9,8	9,8	9,8	9,8	9,8	± 0,5	

Tabela 8. Podstawowe wymiary spodni

Tabela 8. Podstawowe wymiary spodni														
Wyszczególnienie (oznaczenie wymiaru na rys. 3-5)	Wzrost	182												Dop odch
		76	80	84	88	92	96	100	104	108	112	116	120	
Obwód pasa		76-79	80-83	84-87	88-91	92-95	96-99	100-103	104-107	108-111	112-115	116-119	120-123	
Przedział		104,5	104,5	104,5	104,5	104,5	104,5	104,5	104,5	104,5	104,5	104,5	104,5	± 1
Długość zewnętrzna spodni od wżycia pasa do dołu (1)		81,5	81	80,5	80	79,5	79	78,5	78	77,5	77	76,5	76	± 1,5
Długość wewnętrzna nogawki (2)		40,5	42,5	44,5	46,5	48,5	50,5	52,5	54,5	56,5	58,5	60,5	62,5	± 1
Szerokość pasa (3)		31	32	33	34	35	36	37	38	39	40	41	42	± 1
Szerokość nogawki w udzie (4)		21,9	22,3	22,7	23	23,4	23,8	24,2	24,6	25	25,4	25,8	26,2	± 1
Szerokość nogawki w dole (5)		18	18	18	18	18	18	18	18	18	18	18	18	± 0,5
Długość wlotu kieszeni (6)		4,5	4,5	4,5	4,9	4,9	5,3	5,3	5,7	5,7	5,7	5,7	5,7	± 0,3
Szerokość wlotu kieszeni (7)		5,1	5,1	5,1	5,5	5,5	5,9	5,9	6,3	6,3	6,3	6,3	6,3	± 0,5
Odległość naszywania zapinki przodu od boku (22)		11,0	11,0	11,0	10,6	10,6	10,2	10,2	9,8	9,8	9,8	9,8	9,8	± 0,5
Odległość naszywania zapinki tyłu od boku (23)														

Tabela 9. Podstawowe wymiary spodni

Wyszczególnienie (oznaczenie wymiaru na rys. 3-5)		Wzrost	188												Dop odch
			76	80	84	88	92	96	100	104	108	112	116	120	
			76-79	80-83	84-87	88-91	92-95	96-99	100-103	104-107	108-111	112-115	116-119	120-123	
Przedział															
Długość zewnętrzna spodni od wżycia pasa do dołu (1)		108,5	108,5	108,5	108,5	108,5	108,5	108,5	108,5	108,5	108,5	108,5	108,5	108,5	±1
Długość wewnętrzna nogawki (2)		85,5	85	84,5	84	83,5	83	82,5	82	81,5	81	80,5	80	±1,5	
Szerokość pasa (3)		40,5	42,5	44,5	46,5	48,5	50,5	52,5	54,5	56,5	58,5	60,5	62,5	± 1	
Szerokość nogawki w udzie (4)		31	32	33	34	35	36	37	38	39	40	41	42	± 1	
Szerokość nogawki w dole (5)		22,4	22,8	23,2	23,6	24	24,4	24,8	25,2	25,6	26	26,4	26,8	±1	
Długość wlotu kieszeni (6)		18	18	18	18	18	18	18	18	18	18	18	18	±0,5	
Szerokość wlotu kieszeni (7)		4,5	4,5	4,5	4,9	4,9	5,3	5,3	5,7	5,7	5,7	5,7	5,7	± 0,3	
Odległość naszywania zapinki przodu od boku (22)		5,1	5,1	5,1	5,5	5,5	5,9	5,9	6,3	6,3	6,3	6,3	6,3	± 0,5	
Odległość naszywania zapinki tyłu od boku (23)		11,0	11,0	11,0	10,6	10,6	10,2	10,2	9,8	9,8	9,8	9,8	9,8	± 0,5	

Tabela 10. Podstawowe wymiary spodni

Wyszczególnienie (oznaczenie wymiaru na rys. 3-5)	Wzrost	194													Dop odch
	Obwód pasa	76	80	84	88	92	96	100	104	108	112	116	120		
	Przedział	76-79	80-83	84-87	88-91	92-95	96-99	100-103	104-107	108-111	112-115	116-119	120-123		
Długość zewnętrzna spodni od wżycia pasa do dołu (1)		112,5	112,5	112,5	112,5	112,5	112,5	112,5	112,5	112,5	112,5	112,5	112,5	± 1	
Długość wewnętrzna nogawki (2)		89,5	89	88,5	88	87,5	87	86,5	86	85,5	85	84,5	84	± 1,5	
Szerokość pasa (3)		40,5	42,5	44,5	46,5	48,5	50,5	52,5	54,5	56,5	58,5	60,5	62,5	± 1	
Szerokość nogawki w udzie (4)		33	34	35	36	37	38	39	40	41	42	43	44	± 1	
Szerokość nogawki w dole (5)		22,4	22,8	23,2	23,6	24	24,4	24,8	25,2	25,6	26	26,4	26,8	± 1	
Długość wlotu kieszeni (6)		18	18	18	18	18	18	18	18	18	18	18	18	± 0,5	
Szerokość wlotu kieszeni (7)		4,5	4,5	4,5	4,9	4,9	5,3	5,3	5,7	5,7	5,7	5,7	5,7	± 0,3	
Odległość naszycia zapinki przodu od boku (22)		5,1	5,1	5,1	5,5	5,5	5,9	5,9	6,3	6,3	6,3	6,3	6,3	± 0,5	
Odległość naszycia zapinki tyłu od boku (23)		11,0	11,0	11,0	10,6	10,6	10,2	10,2	9,8	9,8	9,8	9,8	9,8	± 0,5	

Tabela 11. Wymiary stałe spodni

Wyszczególnienie wymiarów (oznaczenie wymiaru na rys. 5-7)	Wymiar [cm]	Dopuszczalne odchylenia [cm]
Wysokość szlufki (podtrzymywaczy) (światło) (8)	7,5	$\pm 0,2$
Długość zapinki przodu (9)	15	$\pm 0,5$
Długość zapinki tyłu (10)	4	$\pm 0,5$
Szerokość szerokiej szlufki (11)	6	$\pm 0,3$
Szerokość zapinki (12)	2	$\pm 0,3$
Wysokość wypustki kieszeni tylnej (13)	1	$\pm 0,2$
Szerokość kieszeni tylnej (14)	Dla obwodu w pasie: 76 - 100 – 13,5 cm 104 - 120 – 14,5 cm	$\pm 0,5$
Długość worka kieszeniowego przodu (15)	32	$\pm 0,5$
Szerokość worka kieszeniowego przodu (16)	dla obwodu: - 76, 80 – 20cm - 84,88,92,96,100 – 22cm - 104,108,112,116,120 – 24cm	$\pm 0,5$
Długość worka kieszeniowego tyłu (17)	23	$\pm 0,5$
Szerokość worka kieszeniowego tyłu (18)	17	$\pm 0,5$
Szerokość podwinięcia dołu nogawek (19)	2	$\pm 0,3$
Długość haftu na podtrzymywaczu (20)	1,2	$\pm 0,1$
Szerokość haftu na podtrzymywaczu (21)	5	$\pm 0,2$

5.1.5. Wymagania odnośnie oznaczania i znakowania

Wyroby, opakowania jednostkowe i zbiorcze powinny być oznaczone następująco:

Wszywka informacyjna

Wszywka informacyjna powinna zawierać co najmniej: nazwę wykonawcy, nazwę wyrobu, wielkość wyrobu w formie piktogramu, skład surowcowy zastosowanej tkaniny zasadniczej, nr zlecenia, miesiąc i rok produkcji, informację o sposobie konserwacji wyrobu, oznaczenie stopnia jakości i znak KJ.

Oznaczenie sposobu konserwacji powinno być zgodne z normą PN-EN ISO 3758:2006.

Wszywka powinna być wszyta trwale pod paskiem na środku tyłu spodni.

Informacje i znaki zawarte na wszywce muszą być w języku polskim, trwale, czytelne i nieścieralne.

Treść etykiety papierowej

Etykieta jednostkowa powinna być zamocowana za pomocą sztyftu plastikowego do lewego podtrzymywacza pasa przodu. Powinna zawierać co najmniej następujące dane: nazwę i adres wykonawcy, nazwę wyrobu, wielkość wyrobu w formie piktogramu, oznaczenie stopnia jakości, nr zlecenia, miesiąc i rok produkcji oraz informację o warunkach gwarancji.

Treść etykiety zbiorczej

Etykieta na opakowanie zbiorcze (pudło kartonowe) powinna zawierać co najmniej następujące dane: nazwę wykonawcy, nazwę wyrobu, adres wykonawcy, liczbę sztuk w opakowaniu, rozmiar, gatunek, miesiąc i rok produkcji, numerację zgodną z faktyczną zawartością kartonu.

5.1.6. Pakowanie, przechowywanie, transport

Spodnie należy złożyć zgodnie z normą PN-P-84530:1990, następnie włożyć do worka foliowego i worek zakleić. Pakować po 10 szt. spodni jednego rozmiaru do kartonu, który należy zakleić taśmą. Na krótszym boku kartonu nakleić etykietę zbiorczą.

Pakowanie powinno zabezpieczyć wyrób przed obniżeniem jego jakości w czasie przechowywania, jak i transportu.

Spodnie należy przechowywać w pudełkach kartonowych, w pomieszczeniach suchych, przewiewnych, nienasłonecznionych, pozbawionych obcych zapachów, w warunkach zabezpieczających je przed zamoczeniem, poplamieniem, zabrudzeniem oraz uszkodzeniami mechanicznymi i chemicznymi.

Spodnie mogą być przewożone dowolnymi środkami transportu. Załadowanie, przewóz i wyładowanie spodni powinny odbywać się w warunkach zabezpieczających je przed zamoczeniem, zabrudzeniem oraz uszkodzeniem mechanicznym i chemicznym.

5.2. Wymagania jakościowe

5.2.1. Parametry podstawowych materiałów i dodatków

Wartości wskaźników oraz metodykę badawczą dla tkaniny zasadniczej oraz podszewki kieszeniowej zawiera tabela 2 niniejszej Specyfikacji Technicznej. Spełnienie tych wymagań jest warunkiem dopuszczenia tkanin do konfekcjonowania z nich spodni.

5.2.2. Parametry i cechy wyrobu gotowego

Klasyfikacja jakości

Ocenę jakości należy przeprowadzić wg PN-P-84507:1985. Dopuszcza się wyłącznie spodnie wykonane w I stopniu jakości.

Dopuszczalne błędy

Charakterystyka dopuszczalnych błędów i ich ilość powinna być zgodna z normą PN-P-84507:1985.

Dopuszczalność sztukowania

W wyrobie nie dopuszcza się sztukowania elementów.

5.2.3. Odbiór jakościowy

1. Warunki przedstawienia wyrobu do odbioru:

- a. Odbioru jakościowego dokonuje się w celu organoleptycznego sprawdzenia zgodności wykonania wyrobu z wymaganiami Specyfikacji Technicznej w zakresie jakości i estetyki wyrobu.
- b. Ilość partii produkcyjnych Wykonawca uzgadnia z Zamawiającym.
- c. Wyroby przewidziane do odbioru podlegają 100% kontroli przez komórkę Kontroli Jakości zakładu Wykonawcy.
- d. Podstawą odbioru jakościowego partii produkcyjnej jest spełnienie wymagań zawartych w niniejszej Specyfikacji Technicznej. Każda partia wyrobu podlegająca odbiorowi powinna mieć potwierdzoną deklarację zgodności wyrobu zgodnie z ustawą z dnia 17 listopada 2006 r. o systemie oceny zgodności wyrobów przeznaczonych na potrzeby obronności i bezpieczeństwa państwa (Dz. U. Nr 235, poz. 1700 z późn. zm.)

2. Tryb i zasady przeprowadzenia odbioru wyrobu

- a. Odbioru partii produkcyjnej wyrobu dokonują osoby wyznaczone przez Zamawiającego.
 - b. Metodą „na ślepo” wg PN-N-03010:1983 wybiera się spośród zgłoszonych do odbioru 5% wyrobów (nie mniej niż 10 sztuk) i sprawdza zgodność ich wykonania z wymaganiami Specyfikacji Technicznej.
 - c. Podczas odbioru jakościowego ocenie podlegać będzie jakość i estetyka wykonania przedmiotu umowy, a w szczególności takie elementy jak:
 - 1) szwy (ciągłość i równość, wykonanie bez zmarszczeń i wyciągnięć, zabezpieczenie przed pruciem),
 - 2) połączenie elementów składowych (np. bez fałd i zgrubień),
 - 3) kształt wyrobu (zniekształcenia i skrzywienia, estetyka wykonania poszczególnych elementów wyrobu).
3. Stwierdzenie w trakcie odbioru usterek, wad jakościowych skutkuje odstąpieniem od dalszego odbioru przedmiotu umowy do czasu usunięcia nieprawidłowości. Termin ponownego odbioru Wykonawca uzgodni z Zamawiającym. Wszelkie koszty związane z ponownym odbiorem ponosi Wykonawca.
4. Odbiór jakościowy przedmiotu umowy potwierdzony zostanie protokołem odbioru jakościowego, podpisanym przez upoważnionych przedstawicieli Zamawiającego i Wykonawcy. Protokół ten sporządzony zostanie w 2 egzemplarzach, z których jeden otrzymuje Wykonawca, a jeden egzemplarz przeznaczony jest dla Zamawiającego.

5.3. Wymagania dotyczące bezpieczeństwa użytkowania

5.3.1. Określenie elementów i cech wyrobu wpływających na bezpieczeństwo użytkowania

Wyroby powinny być wykonane z materiałów spełniających wymagania Rozporządzenia Rady Ministrów z dnia 06 kwietnia 2004 r. w sprawie bezpieczeństwa i znakowania produktów włókienniczych (Dz. U. Nr 81 poz. 743 z 2004 r.) wraz z późniejszymi zmianami.

Konstrukcja spodni powinna zapewnić odpowiedni komfort użytkowania (nie powodować miejscowych ucisków ciała i nie krępować ruchów).

5.3.2. Instrukcja konserwacji

Do każdej spodni należy dołączyć informacje dotyczące sposobu konserwacji.

Przykład informacji na temat zalecanego sposobu konserwacji

Sposób konserwacji

1. Nie prać
2. Nie stosować bielenia.
3. Suszyć w pozycji pionowej (ociekanie).
4. Prasować żelazkiem - maksymalna temperatura dolnej płyty 150°C, proces łagodny.
5. Czyścić chemicznie w tetra chloroetylenie, węglowodorach (temperatura destylacji między 150-210°C, temperatura zapłonu między 38-70°C), proces łagodny



Wszystka informacyjna o sposobie konserwacji spodni zawierająca oznaczenia zgodne z normą PN-EN ISO 3758:2006, powinna być umieszczona zgodnie z pkt. 5.1.5, niniejszej specyfikacji.

6. Gwarancja Wykonawcy

Wykonawca odpowiada za wady fizyczne ujawnione w wyrobie i ponosi z tego tytułu wszelkie zobowiązania.

Jest zobowiązany do usunięcia wad fizycznych i do dostarczenia wyrobów wolnych od wad, jeżeli wady ujawnią się w ciągu okresu określonego w gwarancji.

Na wyprodukowane wyroby Wykonawca udzieli gwarancji na okres 18 miesięcy użytkowania, pod warunkiem przestrzegania zasad eksploatacji, konserwacji, transportu i przechowywania. Maksymalny okres przechowywania spodni, po którym przysługuje okres gwarancji, wynosi 18 miesięcy licząc od daty podpisania protokołu przyjęcia przez przedstawicieli Zamawiającego i Wykonawcy.

W przypadku stwierdzenia w okresie gwarancji wad fizycznych Wykonawca rozpatrzy „protokół reklamacji” w ciągu 14 dni licząc od daty jego otrzymania.

W przypadku uznania reklamacji Wykonawca:

- usunie wady w wyrobie w terminie 30 dni, licząc od daty otrzymania „zgłoszenia reklamacji”,
- usunie wady w dostarczonym wyrobie w miejscu, w którym zostały ujawnione lub na własny koszt dostarczy je do swojej siedziby w celu ich usunięcia,
- wyroby wolne od wad dostarczy na własny koszt do miejsca, w którym wady zostały ujawnione,
- przedłuży termin gwarancji o czas, w którym wskutek wad wyrobu objętego gwarancją, uprawniony do gwarancji nie mógł z niego korzystać,
- wymieni wadliwy wyrób na nowy w terminie 30 dni licząc od daty otrzymania „zgłoszenia reklamacji”, jeżeli usunięcie wad będzie niemożliwe bądź niewskazane.
- ponosi odpowiedzialność z tytułu przypadkowej utraty lub uszkodzenia wyrobu od przyjęcia go do naprawy do czasu zwrócenia go (bez wad) Odbiorcy.

Jeżeli Wykonawca nie uzna reklamacji, Odbiorca wadliwego wyrobu prześle go do zbadania do akredytowanej jednostki. Wydane orzeczenie traktowane będzie jako ostateczne. Koszty badania poniesie strona, której ocena okaże się błędna (Wykonawca lub Odbiorca). Wymiana wadliwego wyrobu nastąpi w ciągu 14 dni od daty orzeczenia na koszt Wykonawcy w przypadku jego winy.

7. Wymagane dokumenty potwierdzające spełnienie wymagań Specyfikacji Technicznej.

Wymagane dokumenty potwierdzające spełnienie wymagań niniejszej Specyfikacji Technicznej:

- a) wyniki badań z akredytowanego laboratorium badawczego dla każdej nowej dostawy materiałów podstawowych i dodatków, potwierdzające spełnienie wymagań zawartych w punkcie 5.1.2;
- b) deklaracja zgodności wyrobu zgodnie z ustawą z dnia 17 listopada 2006 r. o systemie oceny zgodności wyrobów przeznaczonych na potrzeby obronności i bezpieczeństwa państwa (Dz. U. Nr 235, poz. 1700 z późn. zm.);
- c) gwarancja producenta;

8. Nadzorowanie dokumentu

Aktualizacja specyfikacji technicznej jest wykonywana w przypadku zmiany dokumentów odniesienia, według których wykonywana jest ocena zgodności wyrobu z wymaganiami lub w przypadku zmiany wymagań Zamawiającego.

UWAGA!

**Właścicielem Specyfikacji Technicznej jest Komenda Główna Policji.
Kopiowanie Specyfikacji Technicznej w całości lub w części,
bez zgody właściciela jest zabronione.**

9. Arkusz ewidencji wprowadzonych zmian

Lp.	Data	Zmiana dotyczy (numer strony i ewentualna treść zmiany)	Akceptacja (data i podpis)	Uwagi

