



KOMENDA GŁÓWNA POLICJI  
02 – 642 Warszawa  
ul. Puławska 148/150

REGON: 012137497  
NIP: 521 – 31 – 72 - 762

Fz-321115  
„ZATWIERDZAM”

Sprawa nr 19/Ckt/15/MP

ZASTĘPCA DYREKTORA  
BIURA FINANSÓW  
KOMENDY GŁÓWNEJ POLICJI

*Claw*  
Sybilla MIKOS  
z.B. 01.10.15 m.

**SPECYFIKACJA  
ISTOTNYCH WARUNKÓW ZAMÓWIENIA  
(SIWZ)**

Dotyczy: przetargu nieograniczonego o wartości powyżej 134.000 Euro  
ogłoszonego przez Komendanta Głównego Policji na realizację zamówienia pn.:  
„Produkcja i dostawa spodni służbowych letnich do półbutów”

Warszawa, dnia 23.01.2015 r.

Komendant Główny Policji, zwany dalej Zamawiającym, zaprasza do udziału w postępowaniu prowadzonym w trybie przetargu nieograniczonego pn.: *Produkcja i dostawa spodni służbowych letnich do półbutów, numer postępowania 19/Ckt/15/MP*, zgodnie z wymaganiami określonymi w niniejszej SIWZ.

## I. INFORMACJE OGÓLNE

1. Do udzielenia przedmiotowego zamówienia stosuje się przepisy ustawy z dnia 29 stycznia 2004r. – Prawo zamówień publicznych (t.j. Dz. U. z 2013 r. poz. 907 ze zmianami), zwanej dalej ustawą Pzp oraz akty wykonawcze wydane na jej podstawie.
2. Do czynności podejmowanych przez Zamawiającego i Wykonawców w postępowaniu o udzielenie zamówienia publicznego stosuje się przepisy ustawy z dnia 23 kwietnia 1964 r. – Kodeks cywilny (Dz.U.2014.121 -j.t.), jeżeli przepisy ustawy Pzp nie stanowią inaczej.
3. Postępowanie o udzielenie zamówienia publicznego prowadzi się w języku polskim (art. 9 ust. 2 ustawy Pzp). Zamawiający dopuszcza wykorzystanie języka obcego w zakresie określonym w art. 11 ustawy z dnia 7 października 1999r. o języku polskim (Dz.U.2011.43.224 -j.t.).

## II. NAZWA ORAZ ADRES ZAMAWIAJĄCEGO

KOMENDA GŁÓWNA POLICJI

02-624 Warszawa, ul. Puławska 148/150

Regon: 012137497

Adres do korespondencji:

WYDZIAŁ ZAMÓWIEŃ PUBLICZNYCH

BIURO FINANSÓW KGP,

02-672 Warszawa, ul. Domaniewska 36/38

tel. 22-60-120-44,

faks. 22-60-118-57,

e-mail: [zamowieniakgp@policja.gov.pl](mailto:zamowieniakgp@policja.gov.pl)

strona internetowa: [www.policja.pl](http://www.policja.pl)

Informacje związane z przedmiotowym postępowaniem objęte ustawowym wymogiem publikacji na stronie internetowej Zamawiającego będą udostępniane pod adresem: [www.policja.pl](http://www.policja.pl)

### **III. TRYB UDZIELENIA ZAMÓWIENIA**

1. Postępowanie prowadzone jest w trybie przetargu nieograniczonego, w którym w odpowiedzi na publiczne ogłoszenie o zamówieniu, oferty mogą składać wszyscy zainteresowani Wykonawcy.
2. Zamawiający przewiduje przeprowadzenie aukcji elektronicznej, o której mowa w art. 91a – 91c ustawy Pzp.

### **IV. OPIS PRZEDMIOTU ZAMÓWIENIA**

1. Przedmiotem zamówienia jest produkcja i dostawa 15 850 szt. spodni służbowych letnich do półbutów. Przedmiot zamówienia został szczegółowo opisany w Istotnych postanowieniach umowy oraz Specyfikacji Technicznej ST-20/KGP/2008 stanowiących załącznik do SIWZ. Wzór poglądowy jest udostępniony do wglądu w siedzibie Zamawiającego po wcześniejszym uzgodnieniu terminu.
2. Przedmiot zamówienia określony został we Wspólnym Słowniku Zamówień:  
CPV: 18234000-8.
3. Zamawiający nie dopuszcza składania ofert częściowych.
4. Zamawiający nie dopuszcza składania ofert wariantowych.
5. Zamawiający nie przewiduje możliwości udzielenia zamówienia uzupełniającego, o którym mowa w art. 67 ust. 1 pkt. 6 i 7 ustawy Pzp.
6. Zamawiający dopuszcza powierzenie zamówienia podwykonawcom Wykonawcy. W takim wypadku Wykonawca ma obowiązek (zgodnie z art. 36 b ust. 1 ustawy Pzp) zawrzeć w ofercie informacje dot. podwykonawstwa. Brak powyższej informacji w ofercie oznaczać będzie, że Wykonawca nie będzie korzystał z podwykonawstwa przy realizacji zamówienia.
7. Ilekroć w dalszych postanowieniach Specyfikacji Istotnych Warunków Zamówienia, mowa jest o przedmiocie zamówienia bez bliższego oznaczenia, należy przez to rozumieć przedmiot zamówienia wskazany w ust. 1.

### **V. TERMIN WYKONANIA ZAMÓWIENIA**

Termin końcowy realizacji zamówienia: nie później niż do 20.11.2015 r., przy czym dostawy pierwszej części przedmiotu umowy w ilości 8 000 szt. nastąpią w ciągu 90 dni od daty zawarcia umowy, nie później jednak niż do 30.09.2015 r. Dostawy przedmiotu umowy w ramach drugiej części w liczbie 7 850 szt. nastąpią nie później niż do dnia 20.11.2015 r.

### **VI. WARUNKI UDZIAŁU W POSTĘPOWANIU ORAZ OPIS SPOSOBU DOKONYWANIA OCENY SPEŁNIANIA TYCH WARUNKÓW:**

1. O zamówienie może się ubiegać Wykonawca, który spełnia warunki określone w art. 22 ust. 1 ustawy Pzp, dotyczące:
  - 1) posiadania uprawnień do wykonywania określonej działalności lub czynności, jeżeli przepisy prawa nakładają obowiązek ich posiadania,
  - 2) posiadania wiedzy i doświadczenia, w tym wykonania (wyprodukowania i dostarczenia) w okresie trzech lat przed upływem terminu składania ofert, a jeżeli okres prowadzenia działalności jest krótszy to w tym okresie: łącznie minimum 8 000 szt. spodni z tkaniny w ramach maksymalnie 3 zamówień, z których każde zostało zrealizowane w okresie nie dłuższym niż 10 miesięcy,
  - 3) dysponowania odpowiednim potencjałem technicznym oraz osobami zdolnymi do wykonania zamówienia, w tym zakładem(ami) produkcyjnym(i) w którym(ch) będzie realizowany przedmiot zamówienia, mającym wdrożony system zarządzania jakością w zakresie produkcji,
  - 4) sytuacji ekonomicznej i finansowej, w tym posiadania środków finansowych lub zdolności kredytowej w wysokości nie mniejszej niż 600.000,00 PLN (słownie: sześćset tysięcy),oraz nie podlega wykluczeniu z postępowania na podstawie art. 24 ustawy Pzp.
2. Zamawiający wykluczy z postępowania o udzielenie zamówienia Wykonawcę, który w okresie 3 lat przed wszczęciem postępowania, w sposób zawiniony poważnie naruszył obowiązki zawodowe, w szczególności, gdy Wykonawca w wyniku zamierzonego działania lub rażącego niedbalstwa nie wykonał lub nienależycie wykonał zamówienie. Zamawiający nie wykluczy z postępowania o udzielenie zamówienia Wykonawcy, który udowodni, że podjął konkretne środki techniczne, organizacyjne i kadrowe, które mają zapobiec zawinionemu i poważnemu naruszeniu obowiązków zawodowych w przyszłości oraz naprawił szkody powstałe w wyniku naruszenia obowiązków zawodowych lub zobowiązał się do ich naprawienia.
3. Zgodnie z zapisami art. 26 ust. 2b ustawy Pzp. Wykonawca może polegać na wiedzy i doświadczeniu, potencjale technicznym, osobach zdolnych do wykonania zamówienia, zdolnościach finansowych lub ekonomicznych innych podmiotów, niezależnie od charakteru prawnego łączących go z nimi stosunków. Wykonawca w takiej sytuacji zobowiązany jest udowodnić zamawiającemu, iż będzie dysponował tymi zasobami w trakcie realizacji zamówienia, w szczególności przedstawiając w tym celu pisemne zobowiązanie tych podmiotów do oddania mu do dyspozycji niezbędnych zasobów na potrzeby wykonania zamówienia.

Podmiot, który zobowiązał się do udostępnienia zasobów zgodnie z art. 26 ust. 2b ustawy Pzp, odpowiada solidarnie z Wykonawcą za szkodę zamawiającego powstałą wskutek nieudostępnienia tych zasobów, chyba że za nieudostępnienie zasobów nie ponosi winy.
4. Zamawiający oceni, czy Wykonawca spełnia warunki, o których mowa w ust. 1 na podstawie złożonego wraz z ofertą (zgodnie z art. 44 ustawy Pzp) oświadczenia o spełnieniu warunków udziału w postępowaniu i na podstawie złożonych wraz z ofertą dokumentów żądanych przez

Zamawiającego potwierdzających spełnianie tych warunków, o których mowa w rozdziale VII SIWZ.

5. Jeżeli Wykonawca nie wykaże spełniania warunków udziału w postępowaniu, z zastrzeżeniem art. 26 ust. 3 ustawy Pzp, to Zamawiający wykluczy Wykonawcę odpowiednio na podstawie art. 24 ust. 2 pkt. 4 ustawy Pzp.

## **VII. WYKAZ OŚWIADCZEŃ LUB DOKUMENTÓW, JAKIE MAJĄ DOSTARCZYĆ WYKONAWCY**

Zgodnie z przepisami ustawy Pzp oraz Rozporządzenia Prezesa Rady Ministrów z dnia 19 lutego 2013 r. *w sprawie rodzajów dokumentów, jakich może żądać zamawiający od wykonawcy, oraz form, w jakich te dokumenty mogą być składane* (Dz. U. 2013, poz. 231):

- 1. W celu wykazania spełniania warunków, o których mowa w art. 22 ust. 1 ustawy Pzp Zamawiający żąda złożenia wraz z ofertą następujących dokumentów:**

- 1.1. wykazu wykonanych, a w przypadku świadczeń okresowych lub ciągłych również wykonywanych, głównych dostaw, w okresie ostatnich trzech lat przed upływem terminu składania ofert, a jeżeli okres prowadzenia działalności jest krótszy – w tym okresie, wraz z podaniem ich wartości, przedmiotu, dat wykonania i podmiotów, na rzecz których dostawy zostały wykonane, oraz załączeniem dowodów, czy zostały wykonane lub są wykonywane należycie.

Wykonawca w wykazie ma obowiązek podać wykonane zamówienia odpowiadające postawionemu warunkowi udziału w postępowaniu.

Dowodami, o których mowa powyżej, są:

- a) poświadczenie, z tym że w odniesieniu do nadal wykonywanych dostaw lub usług okresowych lub ciągłych poświadczenie powinno być wydane nie wcześniej niż na 3 miesiące przed upływem terminu składania wniosków o dopuszczenie do udziału w postępowaniu albo ofert;
- b) oświadczenie Wykonawcy – jeżeli z uzasadnionych przyczyn o obiektywnym charakterze wykonawca nie jest w stanie uzyskać poświadczenia, o którym mowa w pkt a).

W przypadku gdy zamawiający jest podmiotem, na rzecz którego dostawy wskazane w wykazie, o którym mowa powyżej, zostały wcześniej wykonane, wykonawca nie ma obowiązku przedkładania powyższych dowodów.

- 1.2. opisu urządzeń technicznych oraz środków organizacyjno-technicznych zastosowanych przez wykonawcę dostaw w celu zapewnienia jakości (ze wskazaniem zakładu/ów produkcyjnego/ych) potwierdzającego spełnianie warunku określonego w Rozdziale VI ust. 1 pkt. 3 SIWZ.

Zamawiający dopuszcza złożenie w ramach opisu certyfikatu potwierdzającego wdrożenie system zarządzania jakością w zakresie produkcji.

- 1.3. informacji banku lub spółdzielczej kasy oszczędnościowo-kredytowej potwierdzającej wysokość posiadanych środków finansowych lub zdolność kredytową Wykonawcy, wystawionej nie wcześniej niż 3 miesiące przed upływem terminu składania ofert w postępowaniu o udzielenie zamówienia.

W przypadku, gdy przedstawiona przez Wykonawcę informacja od podmiotu, w którym Wykonawca posiada rachunek, potwierdza wysokość posiadanych środków finansowych lub zdolność kredytową Wykonawcy poprzez określenie jedynie liczby cyfr widniejących na koncie, zamiast jej pełnego ujawniania, Zamawiający przy ocenie spełnienia przez Wykonawcę warunków udziału w postępowaniu uzna, iż Wykonawca przedstawił potwierdzenie dotyczące najniższej kwoty możliwej do zapisania przy użyciu ujawnionej liczby cyfr.

W wypadku podania kwot w walutach obcych, w dokumentach składanych przez podmioty zagraniczne (np.: informacja z banku lub SKOK, itp.), Zamawiający dokona przeliczenia tych kwot na PLN wg kursu NBP z dnia wystawienia dokumentu (informacja z banku lub SKOK).

2. **Jeżeli wykonawca, wykazując spełnianie warunków, o których mowa w art. 22 ust. 1 ustawy Pzp, polega na zasobach innych podmiotów na zasadach określonych w art. 26 ust. 2b ustawy Pzp, Zamawiający, w celu oceny, czy wykonawca będzie dysponował zasobami innych podmiotów w stopniu niezbędnym dla należytego wykonania zamówienia oraz oceny, czy stosunek łączący wykonawcę z tymi podmiotami gwarantuje rzeczywisty dostęp do ich zasobów, żąda złożenia wraz z ofertą dokumentów dotyczących w szczególności:**

- 2.1 w przypadku warunków, o których mowa w Rozdziale VI ust. 1 pkt. 4) SIWZ – dokumentów, o których mowa w Rozdziale VII ust. 1 pkt. 1.3 SIWZ,
- 2.2 zakresu dostępnych Wykonawcy zasobów innego podmiotu,
- 2.3 sposobu wykorzystania zasobów innego podmiotu, przez wykonawcę, przy wykonywaniu zamówienia,
- 2.4 charakteru stosunku, jaki będzie łączył wykonawcę z innym podmiotem,
- 2.5 zakresu i okresu udziału innego podmiotu przy wykonywaniu zamówienia.

Wykonawca powołujący się na zasoby podmiotu trzeciego musi złożyć wraz z ofertą pisemne zobowiązanie podmiotu trzeciego (w formie oryginału) do oddania do dyspozycji Wykonawcy niezbędnych zasobów na okres korzystania z nich przy wykonaniu zamówienia oraz dowody, że osoba podpisująca takie zobowiązanie, była uprawniona do działania w imieniu podmiotu trzeciego. Pełnomocnictwo należy składać formie oryginału lub kopii poświadczonej notarialnie za zgodność z oryginałem.

**3. W celu wykazania braku podstaw do wykluczenia z postępowania o udzielenie zamówienia Wykonawcy w okolicznościach, o których mowa w art. 24 ust. 1 oraz 24b ust. 3 ustawy Pzp, w postępowaniach określonych w art. 26 ust. 1 ustawy Pzp, Zamawiający żąda złożenia wraz z ofertą następujących dokumentów:**

- 3.1 oświadczenia o braku podstaw do wykluczenia (zalecana treść - załącznik nr 2 do SIWZ),
- 3.2 aktualnego odpisu z właściwego rejestru lub z centralnej ewidencji i informacji o działalności gospodarczej, jeżeli odrębne przepisy wymagają wpisu do rejestru lub ewidencji, w celu wykazania braku podstaw do wykluczenia w oparciu o art. 24 ust. 1 pkt 2 ustawy, wystawionego nie wcześniej niż 6 miesięcy przed upływem terminu składania ofert;
- 3.3 aktualnego zaświadczenia właściwego naczelnika urzędu skarbowego potwierdzającego, że wykonawca nie zalega z opłacaniem podatków, lub zaświadczenia, że uzyskał przewidziane prawem zwolnienie, odroczenie lub rozłożenie na raty zaległych płatności lub wstrzymanie w całości wykonania decyzji właściwego organu – wystawionego nie wcześniej niż 3 miesiące przed upływem terminu składania ofert;
- 3.4 aktualnego zaświadczenia właściwego oddziału Zakładu Ubezpieczeń Społecznych lub Kasy Rolniczego Ubezpieczenia Społecznego potwierdzającego, że wykonawca nie zalega z opłacaniem składek na ubezpieczenia zdrowotne i społeczne lub potwierdzenia, że uzyskał przewidziane prawem zwolnienie, odroczenie lub rozłożenie na raty zaległych płatności lub wstrzymanie w całości wykonania decyzji właściwego organu – wystawionego nie wcześniej niż 3 miesiące przed upływem terminu składania ofert;
- 3.5 aktualnej informacji z Krajowego Rejestru Karnego w zakresie określonym w art. 24 ust. 1 pkt 4 – 8 ustawy, wystawionej nie wcześniej niż 6 miesięcy przed upływem terminu składania ofert;
- 3.6 aktualnej informacji z Krajowego Rejestru Karnego w zakresie określonym w art. 24 ust. 1 pkt 9 ustawy, wystawionej nie wcześniej niż 6 miesięcy przed upływem terminu składania ofert;
- 3.7 aktualnej informacji z Krajowego Rejestru Karnego w zakresie określonym w art. 24 ust. 1 pkt 10 i 11 ustawy, wystawionej nie wcześniej niż 6 miesięcy przed upływem terminu składania ofert;
- 3.8 listy podmiotów należących do tej samej grupy kapitałowej albo informację o tym, że nie należy do grupy kapitałowej (zalecana treść - załącznik nr 3 do SIWZ).

Jeżeli wykonawca, wykazując spełnianie warunków, o których mowa w art. 22 ust. 1 ustawy, polega na zasobach innych podmiotów na zasadach określonych w art. 26 ust. 2b ustawy, a podmioty te będą brały udział w realizacji części zamówienia, zamawiający żąda od Wykonawcy przedstawienia w odniesieniu do tych podmiotów dokumentów wymienionych w ust. Rozdziale VII ust. 3 SIWZ, z wyłączeniem dokumentu z pkt. 3.8.

**4. W celu wykazania, że oferowane dostawy spełniają wymagania Zamawiający Wykonawca składa wraz z ofertą:**

4.1. aktualne zaświadczenie wystawione przez Instytut Technologii Bezpieczeństwa „MORATEX” (Świadectwo zgodności wzoru wyrobu) potwierdzające, iż oferowany przedmiot zamówienia spełnia parametry jakościowe, techniczne i użytkowe zgodnie z wymaganiami Zamawiającego zawartymi w specyfikacji technicznej ST-20/KGP/2008. Warunki uzyskania wymaganego zaświadczenia określa procedura Instytutu Technologii Bezpieczeństwa „MORATEX” (PZ-01 Ocena wzoru wyrobu na zgodność ze specyfikacją), którą Instytut udostępni na żądanie (zamieszczone jest również na stronie internetowej ITB „MORATEX”).

**5. Ponadto Wykonawca musi złożyć:**

5.1. Wypełniony Formularz ofertowy (o treści zgodnej z załącznikiem nr 1 do SIWZ).

**6. Wykonawca mający siedzibę lub miejsce zamieszkania poza terytorium Rzeczypospolitej Polskiej:**

6.1. zamiast dokumentów wymienionych w pkt. 3.2, 3.3, 3.4, 3.6 składa dokument lub dokumenty wystawione w kraju, w którym ma siedzibę lub miejsce zamieszkania, potwierdzające odpowiednio, że:

- nie otwarto jego likwidacji ani nie ogłoszono upadłości - wystawione nie wcześniej niż 6 miesięcy przed upływem terminu składania ofert,
- nie zalega z uiszczaniem podatków, opłat, składek na ubezpieczenie społeczne i zdrowotne albo że uzyskał przewidziane prawem zwolnienie, odroczenie lub rozłożenie na raty zaległych płatności lub wstrzymanie w całości wykonania decyzji właściwego organu - wystawione nie wcześniej niż 3 miesiące przed upływem terminu składania ofert,
- nie orzeczono wobec niego zakazu ubiegania się o zamówienie - wystawione nie wcześniej niż 6 miesięcy przed upływem terminu składania ofert.

6.2. zamiast dokumentu wymienionego w pkt. 3.5 i 3.7 składa zaświadczenie właściwego organu sądowego lub administracyjnego kraju pochodzenia albo zamieszkania osoby, której dokumenty dotyczą, w zakresie określonym w art. 24 ust. 1 pkt. 4 – 8, 10 i 11 ustawy Pzp - wystawione nie wcześniej niż 6 miesięcy przed upływem terminu składania ofert.

Jeżeli w kraju miejsca zamieszkania osoby lub w kraju, w którym wykonawca ma siedzibę lub miejsce zamieszkania, nie wydaje się dokumentów, o których mowa w ust. 1, zastępuje się je dokumentem zawierającym oświadczenie, w którym określa się także osoby uprawnione do reprezentacji wykonawcy, złożone przed właściwym organem sądowym, administracyjnym albo organem



samorządu zawodowego lub gospodarczego odpowiednio kraju miejsca zamieszkania osoby lub kraju, w którym wykonawca ma siedzibę lub miejsce zamieszkania, lub przed notariuszem.

Jeżeli, w przypadku wykonawcy mającego siedzibę na terytorium Rzeczypospolitej Polskiej, osoby, o których mowa w art. 24 ust. 1 pkt 5-8, 10 i 11 ustawy Pzp, mają miejsce zamieszkania poza terytorium Rzeczypospolitej Polskiej, wykonawca składa w odniesieniu do nich zaświadczenie właściwego organu sądowego albo administracyjnego miejsca zamieszkania, dotyczące niekaralności tych osób w zakresie określonym w art. 24 ust. 1 pkt 5-8, 10 i 11 ustawy Pzp, wystawione nie wcześniej niż 6 miesięcy przed upływem terminu składania wniosków o dopuszczenie do udziału w postępowaniu o udzielenie zamówienia albo składania ofert, z tym że w przypadku gdy w miejscu zamieszkania tych osób nie wydaje się takich zaświadczeń - zastępuje się je dokumentem zawierającym oświadczenie złożone przed właściwym organem sądowym, administracyjnym albo organem samorządu zawodowego lub gospodarczego miejsca zamieszkania tych osób lub przed notariuszem.

## **7. Wymagana forma składanych dokumentów:**

- 7.1. dokumenty należy przedstawić w formie oryginałów albo kopii poświadczonych przez Wykonawcę za zgodność z oryginałem,
- 7.2. wszelkie czynności Wykonawcy związane ze złożeniem wymaganych dokumentów (w tym m.in.: składanie oświadczeń woli w imieniu Wykonawcy, poświadczanie kserokopii dokumentów za zgodność z oryginałem) muszą być dokonywane przez upoważnionych przedstawicieli Wykonawcy,
- 7.3. w przypadku dokonywania czynności związanych ze złożeniem wymaganych dokumentów przez osobę(y) nie wymienioną(e) w dokumencie rejestracyjnym (ewidencyjnym) Wykonawcy do oferty należy dołączyć stosowne pełnomocnictwo w formie oryginału lub kopii poświadczonej notarialnie za zgodność z oryginałem,
- 7.4. poświadczenie za zgodność z oryginałem winno być sporządzone w sposób umożliwiający identyfikację podpisu,
- 7.5. dokumenty sporządzone w języku obcym należy złożyć wraz z ich tłumaczeniem na język polski.

W przypadku nie spełnienia warunków określonych w rozdziale VI Wykonawca zostanie wykluczony z postępowania, a jego oferta zostanie odrzucona zgodnie z art. 89 ust. 1 pkt. 5 ustawy Pzp. O wykluczeniu z postępowania Wykonawca zostanie powiadomiony zgodnie z art. 24 ust. 3 ustawy Pzp.

## **VIII. OSOBY UPRAWNIONE DO POROZUMIEWANIA SIĘ Z WYKONAWCAMI ORAZ INFORMACJE O SPOSOBIE POROZUMIEWANIA SIĘ ZAMAWIAJĄCEGO Z WYKONAWCAMI I PRZEKAZYWANIA OŚWIADCZEŃ ORAZ DOKUMENTÓW:**

1. Osobą uprawnioną przez Zamawiającego do porozumiewania się z Wykonawcami jest Mateusz Pająk - Wydział Zamówień Publicznych BF KGP, tel. (022) 60-116-66.
2. Zamawiający urzęduje w dniach od poniedziałku do piątku w godz. od 8.15 do 16.15 (z wyłączeniem dni ustawowo wolnych od pracy).
3. Wszelkie oświadczenia, wnioski, zawiadomienia oraz informacje Zamawiający oraz Wykonawcy przekazywać będą w formie pisemnej, faksem lub drogą elektroniczną z zachowaniem zasad określonych w ustawie Pzp. Zamawiający wymaga aby wszelkie pisma związane z postępowaniem były kierowane na adres do korespondencji określony w rozdziale II niniejszej SIWZ.
4. Korespondencja przesyłana po godzinach urzędowania (tj., która wpłynie do Zamawiającego po godzinie 16:15) zostanie zarejestrowana w następnym dniu pracy Zamawiającego.
5. Wykonawca może zwrócić się do Zamawiającego o wyjaśnienie treści specyfikacji istotnych warunków zamówienia. Zamawiający niezwłocznie udzieli wyjaśnień, jednak nie później niż na 6 dni przed upływem terminu składania ofert, pod warunkiem, że wniosek o wyjaśnienie treści specyfikacji istotnych warunków zamówienia wpłynął do Zamawiającego nie później niż do końca dnia, w którym upływa połowa wyznaczonego terminu składania ofert. Jeżeli wniosek o wyjaśnienie treści specyfikacji istotnych warunków zamówienia wpłynął po upływie terminu składania wniosku, o którym mowa powyżej lub dotyczy udzielonych wyjaśnień, Zamawiający może udzielić wyjaśnień albo pozostawić wniosek bez rozpoznania. Przedłużenie terminu składania ofert nie wpływa na bieg terminu składania wniosku o udzielenie wyjaśnień treści SIWZ.

## **IX. WYMAGANIA DOTYCZĄCE WADIUM:**

1. Przystępując do przetargu, Wykonawca zobowiązany jest wnieść wadium, zaznaczając cel wpłaty, w wysokości:  
30 000,00 zł (trzydzieści tysięcy złotych).
2. Forma wnoszenia wadium.  
Wadium może być wniesione w jednej lub kilku następujących formach, w:
  - pieniądzu,
  - poręczeniach bankowych lub poręczeniach spółdzielczej kasy oszczędnościowo-kredytowej, z tym, że poręczenie kasy jest zawsze poręczeniem pieniężnym,
  - gwarancjach bankowych,

- gwarancjach ubezpieczeniowych,
- poręczeniach udzielanych przez podmioty, o których mowa w art. 6 b ust. 5 pkt 2 ustawy z dnia 9 listopada 2000 r. o utworzeniu Polskiej Agencji Rozwoju Przedsiębiorczości (Dz. U. Nr 109, poz. 1158 z późn. zm.).

3. Wadium wnoszone w pieniądzu Wykonawca wpłaca przelewem na podany niżej rachunek bankowy Zamawiającego (kserokopię dokumentu potwierdzającego dokonanie powyższej operacji Wykonawca winien dołączyć do oferty):

**Komenda Główna Policji**  
**Narodowy Bank Polski O/O Warszawa**  
**07 1010 1010 0071 2613 9120 0000**  
**z dopiskiem nr sprawy 19/Ckt/15/MP**

4. Wadium wnosi się przed upływem terminu składania ofert, tj. wadium musi być złożone lub wpłynąć na rachunek Zamawiającego przed upływem terminu składania ofert i musi obejmować cały okres związania ofertą.
5. Wadium wniesione w jednej z form określonych w pkt. 2 (z wyłączeniem formy pieniężnej), należy złożyć w formie oryginału w Biurze Finansów KGP przy ul. Domaniewskiej 36/38 w Warszawie pok. 523 (w dniach od poniedziałku do piątku z wyłączeniem dni ustawowo wolnych od pracy, w godz. 9.00-15.00).

Nie należy załączać oryginału dokumentu wadialnego do oferty.

6. Dokumenty, o których mowa w pkt 5, muszą być podpisane przez przedstawiciela Gwaranta. Podpis winien być sporządzony w sposób umożliwiający jego identyfikację, np. złożony wraz z imienną pieczętką lub czytelny (z podaniem imienia i nazwiska). Z treści gwarancji winno wynikać bezwarunkowe zobowiązanie Gwaranta do wypłaty Zamawiającemu pełnej kwoty wadium w okolicznościach określonych w art. 46 ust. 4a oraz art. 46 ust. 5 ustawy Pzp na każde pisemne żądanie zgłoszone przez Zamawiającego w terminie związania ofertą.
7. Wykonawca, który nie zabezpieczy złożonej oferty wadium w wymaganej formie zostanie wykluczony z postępowania na podstawie art. 24 ust. 2 pkt 2 ustawy Pzp, a jego oferta zostanie uznana za odrzuconą (art. 24 ust. 4 ustawy Pzp).
8. Zamawiający dokona zwrotu wadium lub zatrzyma wadium na zasadach określonych w ustawie Pzp.
9. Zamawiający zatrzymuje wadium wraz z odsetkami, jeżeli Wykonawca w odpowiedzi na wezwanie, o którym mowa w art. 26 ust. 3 ustawy Pzp, z przyczyn leżących po jego stronie, nie złożył dokumentów lub oświadczeń, o których mowa w art. 25 ust. 1 ustawy Pzp, pełnomocnictw, listy podmiotów należących do tej samej grupy kapitałowej, o której mowa

w art. 24 ust. 2 pkt 5 ustawy Pzp, lub informacji o tym, że nie należy do grupy kapitałowej, lub nie wyraził zgody na poprawienie omyłki, o której mowa w art. 87 ust. 2 pkt 3 ustawy Pzp, co powodowało brak możliwości wybrania oferty złożonej przez Wykonawcę jako najkorzystniejszej.

#### **X. TERMIN ZWIĄZANIA OFERTĄ:**

Termin związania ofertą wynosi 60 dni. Bieg terminu rozpoczyna się wraz z upływem terminu składania ofert.

#### **XI. OPIS SPOSOBU PRZYGOTOWANIA OFERTY:**

1. Wykonawca przedstawi ofertę zgodnie z wymaganiami określonymi w niniejszej SIWZ poprzez wypełnienie i podpisanie formularza ofertowego (zalecaną treść formularza stanowi załącznik nr 1 do SIWZ).
2. Wykonawca ma prawo złożyć tylko jedną ofertę we własnym imieniu lub w imieniu innego Wykonawcy (ów).
3. Oferta wraz ze wszystkimi załącznikami - pod rygorem jej odrzucenia - musi być sporządzona w języku polskim (zgodnie z art. 9 ust. 2 ustawy Pzp). Oferta musi być podpisana przez osobę(y) upoważnioną(e) do reprezentowania Wykonawcy wobec osób trzecich.
4. Zgodnie z art. 23 ustawy Pzp Wykonawcy mogą wspólnie ubiegać się o udzielenie zamówienia (np. w formie konsorcjum) pod warunkiem, że ustanowią oni pełnomocnika określając zgodnie z art. 23 ust. 2 ustawy Pzp zakres jego uprawnień wobec Zamawiającego, a złożona przez nich oferta spełniać będzie następujące wymagania:
  - oferta Wykonawców wspólnie ubiegających się o zamówienie musi być podpisana w taki sposób, aby prawnie zobowiązywała wszystkich Wykonawców wspólnie ubiegających się o udzielenie zamówienia,
  - każdy z Wykonawców wspólnie ubiegających się o udzielenie zamówienia, musi oddzielnie udokumentować fakt, że nie podlega wykluczeniu z postępowania na podstawie art. 24 ustawy Pzp poprzez złożenie dokumentów określonych w rozdziale VII pkt 2.
  - w odniesieniu do wymogów określonych w art. 22 ust.1 ustawy Pzp Zamawiający będzie brał pod uwagę łączne uprawnienia Wykonawców do wykonywania czynności/działalności wchodzących w zakres zamówienia, ich łączny potencjał techniczny, kadrowy, kwalifikacje, wiedzę i doświadczenie, a także ich łączną sytuację ekonomiczną i finansową, które zostaną potwierdzone poprzez złożenie dokumentów wymienionych w rozdz. VII pkt. 1.
  - wszelka korespondencja dokonywana będzie wyłącznie z pełnomocnikiem, wypełniając formularz ofertowy, jak również inne dokumenty powołujące się na Wykonawcę, w miejscu

„nazwa i adres Wykonawcy” należy wpisać dane dotyczące pełnomocnika.

- z treści formularza ofertowego powinno wynikać, że oferta składana jest w imieniu Wykonawców wspólnie ubiegających się o udzielenie zamówienia,
- w miejsce „pełna nazwa Wykonawcy, adres,...” należy wpisać nazwy Wykonawców i dane umożliwiające ich identyfikację.

5. Oferta i załączniki do oferty (oświadczenia Wykonawcy, zaświadczenia z organów administracji publicznej oraz inne dokumenty) muszą być podpisane przez upoważnionych przedstawicieli Wykonawcy (w sposób zgodny z opisanym w rozdziale VII niniejszej SIWZ - Forma składanych dokumentów).
6. Zamawiający zaleca, by każda strona oferty (wraz z załącznikami do oferty) była ponumerowana kolejnymi numerami, a oferta wraz z załącznikami była zestawiona w sposób uniemożliwiający jej samodzielną dekompletację oraz uniemożliwiający zmianę jej zawartości bez widocznych śladów naruszenia.
7. Wszelkie poprawki lub zmiany w treści oferty (w tym w załącznikach do oferty) muszą być parafowane (lub podpisane) własnoręcznie przez osobę(y) upoważnioną(e). Parafka (podpis) winna być naniesiona w sposób umożliwiający identyfikację podpisu (np. wraz z imienną pieczętką osoby sporządzającej parafkę).
8. Zamawiający informuje, iż zgodnie z art. 96 ust. 3 ustawy Pzp protokół postępowania jest jawny, z zastrzeżeniem art. 8 ust. 3 ustawy Pzp.
9. Wykonawcy ponoszą wszelkie koszty związane z przygotowaniem i złożeniem oferty. Wykonawcy zobowiązują się nie podnosić jakichkolwiek roszczeń z tego tytułu względem Zamawiającego.
10. Zgodnie z art. 8 ust. 3 ustawy Pzp, Wykonawca ma prawo zastrzec informacje stanowiące tajemnicę przedsiębiorstwa w rozumieniu przepisów ustawy o zwalczaniu nieuczciwej konkurencji. Nie ujawnia się informacji stanowiących tajemnicę przedsiębiorstwa w rozumieniu przepisów o zwalczaniu nieuczciwej konkurencji, jeżeli Wykonawca, nie później niż w terminie składania ofert lub wniosków o dopuszczenie do udziału w postępowaniu, zastrzegł, że nie mogą być one udostępniane oraz wykazał, iż zastrzeżone informacje stanowią tajemnicę przedsiębiorstwa. Wykonawca nie może zastrzec informacji, o których mowa w art. 86 ust. 4. Informacje zawarte w ofercie, stanowiące tajemnicę przedsiębiorstwa, w rozumieniu przepisów o zwalczaniu nieuczciwej konkurencji, należy oznaczyć klauzulą: „Dokument stanowi tajemnicę przedsiębiorstwa w rozumieniu Ustawy o zwalczaniu nieuczciwej konkurencji” i wydzielić w formie załącznika.

## XII. MIEJSCE ORAZ TERMIN SKŁADANIA I OTWARCIA OFERT:

### 1. Miejsce i termin składania ofert:

- 1) Ofertę wraz ze wszystkimi wymaganymi oświadczeniami i dokumentami, należy umieścić w zamkniętej kopercie, zapieczętowanej w sposób gwarantujący zachowanie poufności jej treści oraz zabezpieczającej jej nienaruszalność do terminu otwarcia ofert.
- 2) Koperta powinna być zaadresowana w następujący sposób:

<p style="text-align: center;"><b>Komenda Główna Policji, Biuro Finansów</b> <b>ul. Domaniewska 36/38 02-672 Warszawa</b></p> <p style="text-align: center;"><b>Przetarg nr 19/Ckt/15/MP</b></p> <p style="text-align: center;"><b>Produkcja i dostawa spodni służbowych letnich do półbutów</b></p> <p style="text-align: center;"><b>Nie otwierać przed dniem .....2015 r.</b></p>
--

- 3) Koperta poza oznakowaniem jak wyżej powinna być opatrzona dokładną nazwą i adresem Wykonawcy.
- 4) Ofertę należy złożyć do dnia 05.03 2015 r. do godz. 12:00 w Biurze Finansów KGP, 02-672 Warszawa, ul. Domaniewska 36/38, pokój 435, tel. 0-22-601 32 04, w godz. 8.30 – 15.30 (od poniedziałku do piątku, z wyłączeniem dni ustawowo wolnych od pracy).
- 5) Konsekwencje złożenia oferty niezgodnie z ww. opisem (np. potraktowanie oferty jako zwykłej korespondencji i nie dostarczenie jej na miejsce składania ofert w terminie określonym w SIWZ) ponosi Wykonawca.
- 6) Oferta złożona po terminie zostanie zwrócona Wykonawcy po upływie terminu przewidzianego na wniesienie odwołanie.

### 2. Miejsce i tryb otwarcia ofert

Publiczna sesja otwarcia ofert odbędzie się w siedzibie Zamawiającego w Warszawie przy ul. Domaniewskiej 36/38, w dniu 05.03 2015 r. o godz. 13:00

### 3. Zmiana i wycofanie oferty:

- 1) Wykonawca może wprowadzić zmianę do treści złożonej oferty pod warunkiem, że Zamawiający otrzyma pisemne powiadomienie o wprowadzeniu zmiany przed terminem składania ofert. Zmiana do oferty musi być dokonana według zasad obowiązujących przy składaniu oferty, tj. musi być złożona w zamkniętej kopercie odpowiednio oznakowanej z dopiskiem „ZMIANA”.
- 2) Koperty oznakowane dopiskiem „ZMIANA” zostaną otwarte przy otwieraniu oferty Wykonawcy, który wprowadził zmiany. Po stwierdzeniu poprawności procedury dokonania zmiany zawartość koperty zostanie dołączona do oferty.

- 3) Wykonawca ma prawo wycofać ofertę pod warunkiem, że Zamawiający otrzyma pisemne powiadomienie (oświadczenie) o wycofaniu oferty przed terminem składania ofert. Wycofanie oferty z postępowania nastąpi poprzez złożenie pisemnego powiadomienia (oświadczenia) w kopercie opatrzonej napisem „WYCOFANIE” - według takich samych zasad, jakie obowiązują przy wprowadzaniu zmian do oferty.

**UWAGA:**

Do składanego oświadczenia (zmiana lub wycofanie oferty) należy dołączyć stosowny dokument potwierdzający prawo osoby podpisującej oświadczenie do występowania w imieniu Wykonawcy.

**XIII. OPIS SPOSOBU OBLICZENIA CENY OFERTOWEJ ORAZ INFORMACJA O WALUCIE, W JAKIEJ BĘDĄ PROWADZONE ROZLICZENIA MIĘDZY ZAMAWIAJĄCYM A WYKONAWCĄ:**

1. Przez łączną cenę oferty brutto należy rozumieć cenę w rozumieniu art. 3 ust. 1 pkt 1 ustawy z dnia 5 lipca 2001 r. o cenach (Dz. U. Nr 97, poz. 1050 z późn. zm.).
2. Wartość oferty brutto obejmuje wszelkie opłaty należne Wykonawcy z tytułu wykonania Umowy.
3. Jeżeli w postępowaniu zostanie złożona oferta, której wybór prowadziłby do powstania obowiązku podatkowego Zamawiającego na podstawie przepisów o podatku od towarów i usług, Zamawiający w celu oceny takiej oferty doliczy do przedstawionej w niej ceny podatek od towarów i usług, który miałby obowiązek odprowadzić zgodnie z obowiązującymi przepisami.
4. Rozliczenia pomiędzy Zamawiającym a Wykonawcą dokonywane będą w złotych polskich.

**XIV. OPIS KRYTERIÓW Z PODANIEM ICH ZNACZENIA I SPOSOBU OCENY OFERT:**

W odniesieniu do Wykonawców, którzy spełnią warunki udziału w postępowaniu o udzielenie zamówienia publicznego Zamawiający dokona oceny ofert nie odrzuconych na podstawie poniższych kryteriów.

Kryteria oceny ofert i ich znaczenie:

Lp.	Nazwa kryterium	Waga	Współczynnik do wyznaczenia liczby punktów uzyskanych przez Wykonawcę	Sposób oceny
1.	K1 – Cena oferty brutto	92 %	92	Minimalizacja
2.	K2 – Termin końcowy realizacji umowy	5%	5	Minimalizacja
3.	K3 – Gwarancja na użytkowanie wyrobu	3 %	3	Maksymalizacja

**Sposób obliczenia punktów w odniesieniu do kryterium „K1 - cena oferty brutto”:**

**K1** – waga 92 % (maksymalnie Wykonawca może otrzymać 92 punktów)

Cena wyższa od ceny najniższej oceniona zostanie w następujący sposób:

$$K1 = \frac{\text{cena ofertowa minimalna}}{\text{cena ofertowa badana}} \times 92$$

**Sposób obliczenia punktów w odniesieniu do kryterium „K2 - Termin końcowy realizacji umowy”:**

**K2** – waga 5 % (maksymalnie Wykonawca może otrzymać 5 punktów)

Zamawiający przyzna 0,25 punktu za każdy dzień roboczy skrócenia końcowego terminu realizacji umowy w stosunku do terminu realizacji określonego przez Zamawiającego.

Wykonawca w ramach kryterium może otrzymać maksymalnie 5 punktów, to znaczy skrócenie terminu realizacji o więcej niż 20 dni roboczych nie spowoduje przyznania większej liczby punktów.

**UWAGA!**

W przypadku, gdy Wykonawca w formularzu ofertowym:

- nie wpisze żadnego terminu realizacji umowy, Zamawiający przyjmie, że Wykonawca zrealizuje umowę w terminie końcowym, tj. 20.11.2015 r. i przyzna 0 punktów;
- wpisze termin realizacji umowy, późniejszy niż termin końcowy realizacji umowy, tj. 20.11.2015 roku, Zamawiający odrzuci ofertę jako niezgodną z SIWZ.

**Sposób obliczenia punktów w odniesieniu do kryterium „K3 – Gwarancja na użytkowanie wyrobu:**

**K3** – waga 3 % (maksymalnie Wykonawca może otrzymać 3 punktów)

Zamawiający przyzna 0,5 punktu za każdy miesiąc przedłużenia gwarancji na użytkowanie wyrobu w stosunku do minimalnych wymagań Zamawiającego, nie więcej jednak niż 3 punkty.

Wykonawca w ramach kryterium może otrzymać maksymalnie 3 punkty.

Punkty za kryterium „gwarancja na użytkowanie wyrobu” zostaną przyznane w następujący sposób:

- 0 pkt. - Wykonawca zadeklarował okres gwarancji: 18 miesięcy
- 0,5 pkt. - Wykonawca zadeklarował okres gwarancji: 19 miesięcy
- 1,0 pkt. - Wykonawca zadeklarował okres gwarancji: 20 miesięcy
- 1,5 pkt. - Wykonawca zadeklarował okres gwarancji: 21 miesięcy
- 2,0 pkt. - Wykonawca zadeklarował okres gwarancji: 22 miesiące
- 2,5 pkt. - Wykonawca zadeklarował okres gwarancji: 23 miesiące
- 3,0 pkt. - Wykonawca zadeklarował okres gwarancji: 24 i więcej miesięcy

**UWAGA!**

W przypadku, gdy Wykonawca w formularzu ofertowym:



- wpisze okres gwarancji w niepełnych miesiącach, Zamawiający przyjmie wartość w pełnych miesiącach poprzez zaokrąglenie „w dół”.
- nie wpisze żadnego okresu gwarancji, Zamawiający przyjmie, że Wykonawca udziela minimalnego okresu gwarancji, tj. 18 miesięcy i przyzna 0 punktów;
- wpisze okres gwarancji krótszy niż 18 miesięcy, Zamawiający odrzuci ofertę jako niezgodną z SIWZ.

#### **Zasady wyboru oferty i udzielenia zamówienia:**

Zamawiający udzieli zamówienia Wykonawcy, którego oferta odpowiada wszystkim wymaganiom określonym w ustawie Pzp i niniejszej SIWZ oraz łącznie uzyska najwyższą liczbę punktów:

K – łączna ilość punktów uzyskana w poszczególnych kryteriach

$$K = K1 + K2 + K3$$

#### **XV. INFORMACJE DOTYCZĄCE WYBORU NAJKORZYSTNIEJSZEJ OFERTY Z ZASTOSOWANIEM AUKCJI ELEKTRONICZNEJ:**

1. Zamawiający przewiduje dokonanie wyboru najkorzystniejszej oferty z zastosowaniem aukcji elektronicznej, na zasadach określonych w art. 91a-91c ustawy Pzp. Aukcja zostanie przeprowadzona na stronie <https://aukcje.uzp.gov.pl/>

2. Wymagania systemu:

- 1) Do obsługi systemu niezbędny jest dowolny komputer klasy PC z systemem operacyjnym Windows lub Linux oraz dostępem do sieci Internet. Administrator gwarantuje w pełni prawidłową współpracę z przeglądarkami:  
Mozilla Firefox w wersji 2.0 lub wyższej.  
Opera w wersji 9.0 lub wyższej  
Google Chrome w wersji 3.0 lub wyższej

Ze względu na brak kompatybilności przeglądarki Internet Explorer ze standardami przyjętymi w systemie aukcyjnym (powszechnie wykorzystywanymi w Internecie) oraz pojawiając się problemy związane z bezpieczeństwem, nie zaleca się korzystania z tej aplikacji podczas użytkowania Portalu Aukcji.

- 2) Z uwagi na fakt, że postąpienia, które wykonawcy są zobligowani podpisać elektronicznie, są generowane w postaci dokumentu PDF (Portable Document Format), wykonawcy biorący udział w aukcji elektronicznej winni dysponować oprogramowaniem umożliwiającym odczytywanie plików w ww. formacie. Oprogramowanie takie wykonawcy mogą pobrać bezpłatnie ze strony internetowej <http://get.adobe.com/reader/>.
- 3) Ponadto wykonawca chcący składać oferty w toku aukcji elektronicznej musi dysponować urządzeniami technicznymi oraz oprogramowaniem służącymi do obsługi podpisu elektronicznego.
- 4) Wykonawcy składający postąpienia są obowiązani podpisywać oferty składane w toku aukcji

(postąpienia) za pomocą oprogramowania dostarczanego przez wystawcę podpisu elektronicznego - struktura generowanych przez platformę ofert nie pozwala na podpisywanie ich bezpośrednio z poziomu programu Adobe Reader.

- 5) Oferty winny być podpisane w formacie Xades - tylko dokumenty z takim podpisem będą przyjęte przez platformę aukcyjną jako prawidłowe. Dokumenty mogą być podpisane zarówno podpisem wewnętrznym, jak i zewnętrznym. Celem uniknięcia problemów w toku aukcji wykonawcy winni wprowadzić odpowiednie ustawienia do oprogramowania obsługującego składanie przez nich podpisu elektronicznego jeszcze przed rozpoczęciem aukcji elektronicznej. W przypadku trudności z odpowiednim skonfigurowaniem oprogramowania obsługującego składanie podpisu elektronicznego zalecany jest kontakt z wystawcą podpisu (centrum certyfikacji).
- 6) UWAGA: oferty generowane przez system aukcyjny nie umożliwiają wprowadzenia podpisu elektronicznego przy użyciu funkcji programu Adobe Reader (funkcja wykorzystywana m.in. w podpisywaniu deklaracji podatkowych). Opatrzanie oferty podpisem elektronicznym wymaga posłużenia się oprogramowaniem dostarczonym przez wystawcę podpisu elektronicznego (centrum certyfikacji).

### 3. Rejestracja:

Wykonawcy nie rejestrują się sami – konta dla wykonawców uczestniczących w aukcji tworzą zamawiający, wpisując wszystkie informacje żądane przez system. Konto wykonawcy umożliwia mu wzięcie udziału tylko w jednej aukcji. Zamawiający nie zna haseł poszczególnych wykonawców. LOGIN i HASŁO wykonawcy są generowane automatycznie przez system, a następnie przesyłane wraz z zaproszeniem do aukcji. Celem zwiększenia bezpieczeństwa, system, przy pierwszym logowaniu się wykonawcy na konto założone przez zamawiającego, wymusza dokonanie zmiany HASŁA na nowe.

### 4. Kryteria oceny ofert:

Kryterium oceny ofert, które będzie stosowane w toku aukcji elektronicznej jest „cena oferty brutto”

## **XVI. INFORMACJA O FORMALNOŚCIACH, JAKIE POWINNY ZOSTAĆ DOPEŁNIONE PO WYBORZE OFERTY W CELU ZAWARCIA UMOWY W SPRAWIE ZAMÓWIENIA PUBLICZNEGO:**

1. Zamawiający po dokonaniu wyboru najkorzystniejszej oferty zawiadomi pisemnie o wynikach postępowania wszystkich Wykonawców, którzy złożyli oferty.
2. Zamawiający poinformuje Wykonawcę, którego oferta została uznana za najkorzystniejszą, o terminie i miejscu zawarcia umowy.
3. W przypadku, gdy za najkorzystniejszą zostanie uznana oferta Wykonawcy prowadzącego działalność w formie spółki z ograniczoną odpowiedzialnością, a wartość złożonej przez niego

oferty przekroczy dwukrotność kapitału zakładowego spółki, wówczas przed podpisaniem umowy Wykonawca ten przedłoży dokument wymagany treścią art. 230 ustawy z dnia 15 września 2000 r. – Kodeks spółek handlowych (Dz. U. z 2000 r., Nr 94, poz. 1037 z późn. zm.), chyba, że ww. dokument został złożony przez Wykonawcę w ofercie.

4. Przed podpisaniem umowy Wykonawcy wspólnie ubiegający się o udzielenie zamówienia publicznego, których oferta została uznana za najkorzystniejszą, w wypadku dołączenia do oferty pełnomocnictwa, (o którym mowa w art. 23 ust. 2 ustawy Pzp) tylko do reprezentowania ich w postępowaniu o udzielenie zamówienia publicznego, przedłożą stosowne pełnomocnictwo do podpisania umowy w sprawie zamówienia publicznego. Ponadto, przed podpisaniem umowy, Zamawiający wymagać będzie przedłożenia umowy regulującej współpracę Wykonawców występujących wspólnie.

## **XVII. WYMAGANIA DOTYCZĄCE ZABEZPIECZENIA NALEŻYTEGO WYKONANIA UMOWY.**

1. Przed podpisaniem umowy Zamawiający będzie wymagał od Wykonawcy, którego oferta została wybrana, wniesienia zabezpieczenia należytego wykonania umowy w wysokości 10 % ceny brutto podanej w ofercie.
2. Forma wnoszenia zabezpieczenia należytego wykonania umowy.  
Zabezpieczenie może być wnoszone w następujących formach:
  - w pieniądzu,
  - w poręczeniach bankowych lub poręczeniach spółdzielczej kasy oszczędnościowo-kredytowej, z tym że zobowiązanie kasy jest zawsze zobowiązaniem pieniężnym,
  - w gwarancjach bankowych,
  - w gwarancjach ubezpieczeniowych,
  - w poręczeniach udzielanych przez podmioty, o których mowa w art. 6 b ust. 5 pkt 2 ustawy z dnia 9 listopada 2000 r. o utworzeniu Polskiej Agencji Rozwoju Przedsiębiorczości (Dz. U. Nr 109, poz. 1158 z późn. zm.).
3. Gwarancja musi być podpisana przez przedstawiciela Gwaranta. Podpis winien być sporządzony w sposób umożliwiający jego identyfikację, np. złożony wraz z imienną pieczętką lub czytelny (z podaniem imienia i nazwiska).
4. Szczegóły dotyczące wniesienia zabezpieczenia należytego wykonania umowy zostaną podane Wykonawcy, którego oferta została uznana za najkorzystniejszą po rozstrzygnięciu postępowania o udzielenie zamówienia publicznego wraz z zastosowaniem art. 150, ust. 3-6 ustawy Pzp.
5. Zamawiający dokona zwrotu zabezpieczenia należytego wykonania umowy w sposób określony w Istotnych postanowieniach umowy stanowiącej załącznik nr 5 do niniejszej SIWZ.
6. W przypadku wnoszenia zabezpieczenia należytego wykonania umowy w formie gwarancji, treść

gwarancji podlega, przed podpisaniem umowy, zaopiniowaniu pod względem formalno-prawnym, przez radcę prawnego KGP, kontakt poprzez osobę uprawnioną przez Zamawiającego do porozumiewania się z Wykonawcami wskazaną w rozdziale VIII niniejszej SIWZ.

7. Wzór gwarancji składanej w ramach zabezpieczenia należytego wykonania umowy stanowi załącznik nr 6 do SIWZ

#### **XVIII. ISTOTNE DLA STRON POSTANOWIENIA, KTÓRE ZOSTANĄ WPROWADZONE DO TREŚCI ZAWARTEJ UMOWY W SPRAWIE ZAMÓWIENIA PUBLICZNEGO:**

1. Umowa na wykonanie zamówienia zostanie zawarta na warunkach określonych w Istotnych postanowieniach umowy – Załącznik nr 5 do SIWZ.
2. Strony przewidują możliwość dokonywania zmian w treści umowy w stosunku do treści oferty Wykonawcy w sytuacjach określonych w Istotnych postanowieniach umowy.

#### **XIX. WYKONAWCY W TOKU POSTĘPOWANIA O UDZIELENIE ZAMÓWIENIA PUBLICZNEGO:**

1. Wykonawcom przysługują środki ochrony prawnej określone w Dziale VI ustawy Pzp.
2. Odwołanie w przedmiotowym postępowaniu przysługuje wyłącznie od niezgodnej z przepisami ustawy czynności zamawiającego podjętej w postępowaniu o udzielenie zamówienia lub zaniechania czynności, do której był zobowiązany na podstawie ustawy.
3. Odwołanie wnosi się w terminie 10 dni od dnia przesłania informacji o czynności Zamawiającego stanowiącej podstawę jego wniesienia.
4. Odwołanie wobec treści ogłoszenia o zamówieniu oraz wobec postanowień SIWZ wnosi się w terminie 10 dni od dnia publikacji ogłoszenia w Dzienniku Urzędowym Unii Europejskiej lub SIWZ na stronie internetowej.
5. Odwołanie wobec czynności innych niż określone w pkt. 3 i 4 wnosi się w terminie 10 dni od dnia, w którym powzięto lub przy zachowaniu należytej staranności można było powziąć wiadomość o okolicznościach stanowiących podstawę jego wniesienia.
6. Odwołanie wnosi się do Prezesa Krajowej Izby Odwoławczej w formie pisemnej albo elektronicznej opatrzonej bezpiecznym podpisem elektronicznym weryfikowanym za pomocą ważnego kwalifikowanego certyfikatu.

Załączniki do specyfikacji istotnych warunków zamówienia, stanowiące jej integralną część:

Załącznik nr 1 – Formularz ofertowy

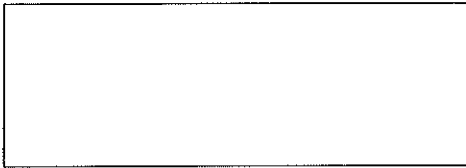
Załącznik nr 2 – Oświadczenie o braku podstaw do wykluczenia

Załącznik nr 3 – Informacja, o której mowa w art. 26 ust. 2d ustawy Prawo zamówień publicznych

Załącznik nr 4 – Wykaz głównych dostaw

Załącznik nr 5 – Istotne postanowienia umowy

Załącznik nr 6 – Wzór gwarancji zabezpieczenia należytego wykonania umowy



(pieczęć Wykonawcy)

**FORMULARZ OFERTOWY**

**do przetargu 19/Ckt/15/MP**

1. Dane dotyczące Wykonawcy:

- Pełna nazwa

.....  
.....

- Adres: .....

.....  
.....

- nr telefonu: .....

- nr faksu: .....

- adres e-mail: .....

- nr konta bankowego, na które dokonywana będzie płatność:

.....

My niżej podpisani, oświadczamy, iż w odpowiedzi na ogłoszenie o przetargu nieograniczonym pn. „Produkcja i dostawa spodni służbowych letnich do półbutów, numer postępowania 19/Ckt/15/MP

składam(y) niniejszą ofertę.

2. Oświadczamy, że zapoznaliśmy się z dokumentacją przetargową udostępnioną przez Zamawiającego i nie wnosimy do niej żadnych zastrzeżeń oraz, że zamówienie będzie realizowane zgodnie z wszystkimi wymaganiami Zamawiającego określonymi w Specyfikacji Istotnych Warunków Zamówienia oraz jej załącznikach, zwaną dalej SIWZ.

3. Oświadczamy, że spełniamy warunki udziału w postępowaniu określone w art. 22 ust. 1 ustawy Pzp, na potwierdzenie spełniania tych warunków do oferty załączamy dokumenty wymagane SIWZ.

4. Oferujemy wykonanie przedmiotowego zamówienia za:

cenę oferty brutto - ..... zł

(słownie:.....  
.....)

VAT .....%

5. Zobowiązujemy się do realizacji umowy do dnia ..... (nie później niż 20.11.2015 r.)

6. Na wyprodukowane wyroby udzielamy gwarancji na okres ..... miesięcy (minimum 18) ich użytkowania.

7. Potwierdzamy wykonanie przedmiotu zamówienia w terminie wskazanym w Rozdziale V SIWZ.

8. Przyjmujemy zasady płatności określone w Istotnych Postanowieniach Umowy stanowiących Załącznik nr 5 do SIWZ.

9. Oświadczamy, że następujące części zamówienia zamierzam powierzyć podwykonawcy (om)\*:.....  
.....  
.....

10. Oświadczamy, że:

1) polegamy na wiedzy i doświadczeniu, następujących podmiotów, które **będą brały** udział w realizacji części zamówienia\* .....  
.....

2) polegamy na wiedzy i doświadczeniu, następujących podmiotów, które **nie będą brały** udział w realizacji części zamówienia\* .....  
.....

11. Oświadczamy, że:

że polegamy na potencjale technicznym do wykonania zamówienia następujących podmiotów, które **będą brały** udział w realizacji części zamówienia\* .....  
.....

12. Uważamy się za związanych niniejszą ofertą przez okres 60 dni od upływu terminu składania ofert.

13. W razie wybrania naszej oferty zobowiązujemy się do zawarcia umowy na warunkach zawartych w SIWZ oraz miejscu i terminie określonym przez Zamawiającego;

14. Załącznikami do niniejszego formularza stanowiącymi integralną część oferty są:

1) .....

2) .....

n) .....

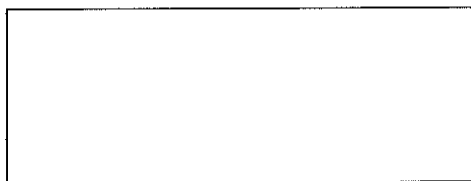
....., dn. ....

.....  
(podpis i pieczęć upoważnionego przedstawiciela)

\* niepotrzebne skreślić.

**Załącznik nr 2 do SIWZ**

**spr. nr 19/Ckt/15/MP**



(pieczęć Wykonawcy)

**OŚWIADCZENIE**

Przystępując do udziału w postępowaniu o zamówienie publiczne na:

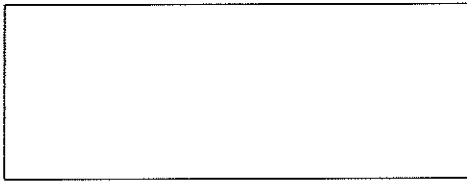
***„Produkcja i dostawa spodni służbowych letnich do półbutów”, numer postępowania 19/Ckt/15/MP***

oświadczamy, że:

nie podlegamy wykluczeniu z postępowania o udzielenie zamówienia na podstawie art. 24 ustawy ust. 1 Prawo zamówień publicznych .

....., dn. ....

.....  
(podpis i pieczęć upoważnionego przedstawiciela)



(pieczęć Wykonawcy)

**INFORMACJA**

**o której mowa w art. 26 ust. 2d ustawy Prawo zamówień publicznych**

Przystępując do udziału w postępowaniu o zamówienie publiczne na:

**„Produkcja i dostawa spodni służbowych letnich do półbutów”, numer postępowania 19/Ckt/15/MP**

zgodnie z art. 26 ust. 2d ustawy Prawo zamówień publicznych informuję, że:

- nie należę do grupy kapitałowej, o której mowa w art. 24 ust. 2 pkt. 5 ustawy Pzp
- należę do grupy kapitałowej, o której mowa w art. 24 ust. 2 pkt. 5 ustawy Pzp, w skład której wchodzi(ny) poniżej wymienione podmioty:

1. ....
2. ....

....., dn. ....

.....  
(podpis i pieczęć upoważnionego przedstawiciela)





(pieczęć Wykonawcy)

**WYKAZ GŁÓWNYCH DOSTAW**

*„Produkcja i dostawa spodni służbowych letnich do półbutów”,  
numer postępowania 19/Ckt/15/MP*

Lp.	Przedmiot zamówienia – opis	Data wykonania od- do (dzień, miesiąc, rok)	Wartość zamówienia*	Odbiorca zamówienia	Strona oferty, gdzie załączono dokument potwierdzający naależyte wykonanie zamówienia
1					
2					
3					
4					
n					

\* w przypadku dostaw znajdujących się w trakcie realizacji Wykonawca zobowiązany jest do podania wartości umowy oraz wartości świadczeń już zrealizowanych

....., dn. ....

.....  
(podpis i pieczęć upoważnionego przedstawiciela)

Egz. ....

UMOWA NR ...../BLP/.../Ckt/.../.....

zawarta dnia ..... 2015 r. w Warszawie pomiędzy:

**Skarbem Państwa - Komendantem Głównym Policji** z siedzibą w Warszawie ul. Puławska 148/150, zwanym w treści umowy Zamawiającym, reprezentowanym przez:

- ..... - .....

- ..... - .....

oraz przy kontrasygnacie:

- ..... - .....

- ..... - .....

a..... zwanym w treści umowy Wykonawcą, po przeprowadzeniu postępowania o udzielenie zamówienia publicznego w trybie przetargu nieograniczonego, nr sprawy..... na podstawie ustawy z dnia 29 stycznia 2004 r. *Prawo zamówień publicznych* (t. j. Dz. U. z 2013 r. poz. 907 ze zmianami) o następującej treści:

§ 1

PRZEDMIOT UMOWY

1. Na podstawie umowy Wykonawca sprzedaje a Zamawiający nabywa **15 850 szt. spodni służbowych letnich do półbutów** wykonanych zgodnie ze specyfikacją techniczną, stanowiącą załącznik nr 1 do niniejszej umowy oraz ofertą Wykonawcy, zwanych dalej przedmiotem umowy, które dostarczone będą do jednostek organizacyjnych Policji wymienionych w załączniku nr 3, zwanych dalej Odbiorcami.
2. Wartość netto (bez podatku VAT) przedmiotu umowy wynosi ..... PLN (słownie złotych: .....).
3. Wartość brutto (wraz z podatkiem VAT) przedmiotu umowy wynosi ..... PLN (słownie złotych: .....). Wartość brutto obejmuje wszystkie koszty związane z wykonaniem przedmiotu umowy, a w szczególności podatki, koszty opakowania i dostarczenia przedmiotu umowy do magazynów Odbiorców.

§ 2

OBOWIĄZKI STRON

1. W przypadku powierzenia wykonania całości lub części przedmiotu umowy podwykonawcom Wykonawca/Pełnomocnik konsorcjum firm ponosi pełną odpowiedzialność za działania

podwykonawców jak za działania własne.

2. Wykonawca może skorzystać z podwykonawcy wyłącznie w zakresie, który wskazał w swojej ofercie.
3. Wykonawca może dokonać zamiany podwykonawcy po pisemnym poinformowaniu o tym Zamawiającego (z podaniem przyczyn zamiany) i uzyskaniu jego zgody na zmianę podwykonawcy.
4. Jeżeli zmiana albo rezygnacja z podwykonawcy dotyczy podmiotu, na którego zasoby wykonawca powoływał się, na zasadach określonych w art. 26 ust. 2b Ustawy Pzp, w celu wykazania spełnienia warunków udziału w postępowaniu, o których mowa w art. 22 ust. 1, wykonawca jest obowiązany wykazać zamawiającemu, iż proponowany inny podwykonawca lub wykonawca samodzielnie spełnia je w stopniu nie mniejszym niż wymagany w trakcie postępowania o udzielenie zamówienia.
5. Niezwłocznie po podpisaniu umowy Wykonawca/Pelnomocnik konsorcjum firm jest zobowiązany do pisemnego podania Zamawiającemu informacji o podwykonawcach (nazwa, adres, dane do kontaktu: numer telefonu, e-mail, numer faxu) oraz miejsc wykonywania przedmiotu umowy (nazwa, adres, dane do kontaktu: numer telefonu, e-mail, numer faxu).
6. Wykonawca jest zobowiązany do wykonania przedmiotu umowy w zakładzie/ach produkcyjnym/ych wskazanym/ych w ofercie.
7. Wykonawca może wykonywać przedmiot umowy w innym/ych zakładzie/ach po pisemnym poinformowaniu Zamawiającego i uzyskaniu jego pisemnej zgody na zmianę.
8. Wykonawca/Pelnomocnik konsorcjum firm jest zobowiązany do sporządzenia dokumentacji techniczno-technologicznej przedmiotu umowy zgodnej ze specyfikacją techniczną ST-20/KGP/2008 w niezbędnej liczbie i przekazania co najmniej po jednym jej egzemplarzu członkom konsorcjum i podwykonawcom, Zamawiającemu oraz „organowi upoważnionemu”.
9. Dokumentacja techniczno-technologiczna Wykonawcy określona w ust. 8, przedstawiona do realizacji produkcji, powinna zawierać, co najmniej:
  - a) identyfikację wyrobu, nazwę;
  - b) rysunki poglądowe;
  - c) wykaz surowców, materiałów i dodatków;
  - d) zestawienie elementów składowych;
  - e) zestawienie średniego zużycia materiałów i dodatków;
  - f) warunki wykonania wyrobu:
    - rodzaje szwów i ściegów łączących elementy wyrobu,
    - gęstość ściegów,
    - ilość, rozmieszczenie i wymiary rygli,
    - podstawowe operacje wykonania wyrobu,
  - g) rysunki określające sposób wymiarowania wyrobu, pozycjonowania elementów,
  - h) etapy kontroli podczas produkcji wyrobu: kontrola wstępna surowców, materiałów i dodatków, kontrola międzyoperacyjna i końcowa;
  - i) tabelę wymiarów wyrobu gotowego (dla wszystkich zamawianych rozmiarów);
  - j) tabelę wymiarów stałych i pomocniczych (np.: rękawy, napisy, plisy);
  - k) zasady znakowania (rozmieszczenie, zawartość);

- l) zasady transportu, przechowywania, konserwacji i naprawy;
  - m) instrukcję użytkowania;
  - n) gwarancję Wykonawcy.
10. Wykonawca/Pełnomocnik konsorcjum firm jest zobowiązany do wykonania, w oparciu o określoną w ust. 8 i 9 dokumentację, wzorów przedmiotu umowy zgodne z egzemplarzem określonym w § 4 ust. 9 w niezbędnej liczbie i przekazania ich członkom konsorcjum i podwykonawcom.
  11. Wszystkie egzemplarze przedmiotu umowy muszą być wykonane zgodnie z dokumentacją określoną w ust. 8 i 9 oraz wzorem określonym w ust. 10. W przypadku wątpliwości wiążące są zapisy specyfikacji technicznej ST-20/KGP/2008 stanowiącej załącznik nr 1 do umowy.
  12. Wykonawca zobowiązuje się do zabezpieczenia przedmiotu umowy przed dostępem osób nieupoważnionych w czasie jego wykonywania, przechowywania i transportu.
  13. Zamawiający jest uprawniony do kontroli u Wykonawcy i jego podwykonawców przebiegu wykonania umowy, a Wykonawca zobowiązany jest zapewnić warunki do jej przeprowadzenia, w tym umożliwić wstęp do miejsc wykonywania przedmiotu umowy oraz udostępnić do wglądu dokumentację potwierdzającą źródła pochodzenia materiałów i ich identyfikowalność z przedstawionymi wynikami badań.
  14. Odbiorcy zgłoszą swoje potrzeby Wykonawcy w terminie do 10 dni roboczych od daty podpisania umowy faksem na numer ..... za potwierdzeniem jego odbioru przez Wykonawcę.
  15. W każdym zgłoszeniu potrzeb będzie określona liczba oraz rozmiary przedmiotu umowy.
  16. Zamawiający zastrzega sobie prawo żądania, aby do 30% ogólnej liczby przedmiotu umowy stanowiły rozmiary nietypowe. W przypadku wątpliwości dotyczących rozmiarów podanych przez Odbiorcę w zgłoszeniu potrzeb, wszystkie uzgodnienia w tym zakresie winny być potwierdzone pisemnie przez Wykonawcę i Odbiorcę.
  17. Zamawiający nie będzie dokonywał przedpłat na wykonanie przedmiotu umowy.

### § 3

#### TERMINY DOSTAW

1. Termin realizacji umowy do dnia ..... (zgodnie z ofertą Wykonawcy nie później jednak niż do 20.11.2015r.)
2. Dostarczenie przedmiotu umowy do Odbiorców nastąpi w dwóch częściach.
3. Dostawy przedmiotu umowy w ramach pierwszej części w liczbie 8 000 szt. nastąpią do dnia ..... (Zamawiający wymaga zrealizowania dostaw w ramach pierwszej części w ciągu 90 dni od daty zawarcia umowy, nie później jednak niż do 30.09.2015 r.) w maksymalnie trzech partiach. Jeżeli termin zrealizowania dostaw przypadnie na dzień ustawowo wolny od pracy, strony przyjmują jako termin realizacji dostaw datę pierwszego dnia roboczego po dniu wolnym, na który przypada termin realizacji dostaw w ramach pierwszej części.
4. Dostawy przedmiotu umowy w ramach drugiej części w liczbie 7 850 szt. nastąpią do dnia ..... (zgodnie z ofertą Wykonawcy nie później jednak niż do 20.11.2015 r.) w maksymalnie trzech partiach.

5. Terminy wskazane w ust. 1 i ust. 3-4 mają charakter ściśle określony. Zamawiający zastrzega sobie prawo odstąpienia od umowy w całości lub części bez wyznaczania dodatkowego terminu na zasadzie określonej w art. 492 KC w przypadku nie zrealizowania dostaw w terminie określonym w ust. 1.
6. Przedmiot umowy należy dostarczyć do Odbiorcy w ciągu 10 dni od daty odbioru jakościowego.

#### § 4

#### NADZÓR

1. Przedmiot umowy podlega ocenie zgodności na podstawie ustawy z dnia 17 listopada 2006 r. o systemie oceny zgodności wyrobów przeznaczonych na potrzeby obronności i bezpieczeństwa państwa (Dz. U. Nr 235, poz. 1700 z późn. zm.) oraz zgodnie z rozporządzeniem Ministra Spraw Wewnętrznych dnia 18 marca 2013 r. w sprawie prowadzenia oceny zgodności wyrobów przeznaczonych na potrzeby bezpieczeństwa państwa oraz wykazu tych wyrobów (Dz. U. z dnia 21 marca 2013 r. poz. 382).
2. Przedmiot umowy jest objęty nadzorem nad czynnościami związanymi z wyrobem wprowadzanym do użytku przez „organ upoważniony”, tj. Dyrektora ITB „MORATEX” z siedzibą w Łodzi przy ul. M. Skłodowskiej - Curie 3, fax. 42 636-92-26, zgodnie z § 2 ust. 1 rozporządzenia Ministra Spraw Wewnętrznych i Administracji z dnia 29 sierpnia 2007 r. w sprawie szczegółowego sposobu sprawowania nadzoru nad czynnościami związanymi z wyrobem wprowadzanym do użytku w komórkach i jednostkach organizacyjnych podległych lub nadzorowanych przez ministra właściwego do spraw wewnętrznych (Dz. U. Nr 170, poz. 1201).
3. Przedmiot umowy Wykonawca zgłosi do objęcia go nadzorem „organowi upoważnionemu” w formie pisemnej, nie później niż w ciągu 5 dni roboczych od daty podpisania umowy, wraz z kopią umowy i specyfikacją techniczną stanowiącą załącznik nr 1 do umowy.
4. Przedmiot umowy musi spełniać wymagania zawarte w specyfikacji technicznej stanowiącej załącznik nr 1 do niniejszej umowy.
5. Parametry przedmiotu umowy określone w specyfikacji technicznej stanowiącej załącznik nr 1 do niniejszej umowy należy potwierdzić wymaganymi dokumentami aktualnymi dla danej partii przedmiotu umowy, zgodnie z punktem 7 dokumentacji specyfikacji technicznej ST-20/KGP/2008 stanowiącej załącznik nr 1 do umowy.
6. Wykonawca jest zobowiązany do zapewnienia „organowi upoważnionemu” właściwej pomocy niezbędnej do prawidłowego sprawowania nadzoru nad wyrobem w szczególności: przekazania „organowi upoważnionemu” dokumentów oraz umożliwienia wstępu do pomieszczeń Wykonawcy i jego podwykonawców, w których wykonywane są prace wchodzące w zakres realizowanej umowy.
7. Wykonawca zobowiązany jest do umożliwienia realizacji zadań „organowi upoważnionemu”, w szczególności wykonania wskazanych przez ten organ czynności.
8. Wykonawca zobowiązany jest do wystawienia deklaracji zgodności w zakresie obronności i bezpieczeństwa zgodnie z ustawą z dnia 17 listopada 2006 r. o systemie oceny zgodności wyrobów przeznaczonych na potrzeby obronności i bezpieczeństwa państwa (Dz. U. Nr 235, poz. 1700 z późn. zm.).

9. Jeden egzemplarz wzoru przedmiotu zamówienia w oparciu o który Instytut Technologii Bezpieczeństwa „MORATEX” wystawił aktualne zaświadczenie (Świadectwo Zgodności Wzoru Wyrobu) potwierdzające, iż oferowany przedmiot zamówienia spełnia parametry jakościowe, techniczne i użytkowe zgodnie z wymaganiami Zamawiającego zawartymi w specyfikacji technicznej – ST - 20/KGP/2008, Wykonawca przekazuje Zamawiającemu niezwłocznie po zawarciu umowy. Staje się on wzorem do umowy i pozostaje w dyspozycji Zamawiającego. Egzemplarza tego nie wlicza się do ogólnej liczby przedmiotu umowy określonego w § 1 umowy.
10. W przypadku, gdy nie ma możliwości pobrania próbek (np. materiałów, wyrobów gotowych) – przy udziale „organu upoważnionego” w trakcie produkcji – do przeprowadzenia badań laboratoryjnych określonych w ust. 5, „organ upoważniony” wskaże egzemplarze gotowych wyrobów, które zostaną poddane badaniom w laboratorium akredytowanym (w zależności od zakresu wymaganych badań – maksymalnie 20 szt.). Egzemplarzy tych nie wlicza się do ogólnej liczby przedmiotu umowy określonej w § 1 ust. 1 umowy. Koszty związane z dostarczeniem prób do badań oraz przeprowadzeniem badań ponosi Wykonawca.
11. W przypadku niepotwierdzenia przez „organ upoważniony” zgodności wyrobu zgłoszonego przez Wykonawcę ze specyfikacją techniczną oraz niedokonania skutecznego usunięcia tych niezgodności, Zamawiający zastrzega sobie prawo do odstąpienia od umowy z winy Wykonawcy.
12. Zamawiający w uzasadnionych przypadkach ma prawo do pobrania losowo prób gotowego przedmiotu umowy (maksymalnie 10 szt.), surowców (materiałów) lub poszczególnych elementów przedmiotu umowy do badań laboratoryjnych celem sprawdzenia wskaźników użytkowych, na które istnieją znormalizowane metody badań. Egzemplarzy tych nie wlicza się do ogólnej liczby przedmiotu umowy określonej w § 1 ust. 1 umowy. Koszty związane z ewentualnym dostarczeniem prób surowców (materiałów) i egzemplarzy przedmiotu umowy do badań oraz przeprowadzenia badań ponosi Wykonawca.

## § 5

### ODBIÓR

1. Przedmiot umowy podlega odbiorowi jakościowemu dokonywanemu przez przedstawicieli Zamawiającego.
2. Dostarczany przedmiot umowy musi być fabrycznie nowy i pochodzić z bieżącej produkcji (danego roku).
3. Podstawą odbioru partii produkcyjnej jest spełnienie wymagań zawartych w specyfikacji technicznej, stanowiącej załącznik nr 1 do umowy.
4. Odbiór jakościowy nastąpi po potwierdzeniu przez „organ upoważniony” deklaracji zgodności wyrobu w zakresie OiB, o której mowa w § 4 ust. 8.
5. Wykonawca musi przedstawić dla każdej partii wyrobów zgłoszonej do odbioru potwierdzoną przez „organ upoważniony” deklarację zgodności wyrobu określoną w § 4 ust. 8 umowy, zgodnie z ustawą z dnia 17 listopada 2006 r. o systemie oceny zgodności wyrobów przeznaczonych na potrzeby obronności i bezpieczeństwa państwa (Dz. U. Nr 235, poz. 1700 z późn. zm.).

6. Wykonawca powiadomi Zamawiającego o przygotowaniu przedmiotu umowy do odbioru jakościowego z wyprzedzeniem co najmniej 5 dni roboczych przed proponowanym terminem odbioru jakościowego na numer faksu 22 60 130 59. Zamawiający zastrzega sobie prawo przeprowadzenia odbioru jakościowego w terminie do 5 dni roboczych po terminie proponowanym przez Wykonawcę.
7. Warunki odbioru jakościowego:
  - a) odbioru jakościowego dokonuje się w celu organoleptycznego sprawdzenia zgodności wykonania wyrobu z wymaganiami specyfikacji technicznej ST - 20/KGP/2008 w zakresie jakości i estetyki wyrobu.
  - b) ilość partii produkcyjnych Wykonawca uzgadnia z Zamawiającym.
  - c) wyroby przewidziane do odbioru podlegają 100% kontroli przez komórkę Kontroli Jakości zakładu Wykonawcy.
8. Tryb i zasady przeprowadzenia odbioru wyrobu:
  - a) odbioru partii produkcyjnej wyrobu dokonują osoby wyznaczone przez Zamawiającego.
  - b) metodą „na ślepo” wg normy PN-N-03010:1983 wybiera się spośród zgłoszonych do odbioru 5% wyrobów (nie mniej niż 10 szt.) i sprawdza zgodność ich wykonania z wymaganiami dokumentacji techniczno-technologicznej.
  - c) podczas odbioru jakościowego ocenie podlegać będzie jakość i estetyka wykonania przedmiotu umowy, a w szczególności takie elementy jak:
    - 1) szwy (ciągłość i równość, wykonanie bez zmarszczeń i wyciągnięć, zabezpieczenie przed pruciem),
    - 2) połączenie elementów składowych (np. bez fałd i zgrubień),
    - 3) kształt wyrobu (zniekształcenia i skrzywienia, estetyka wykonania poszczególnych elementów wyrobu).
9. Stwierdzenie w trakcie odbioru usterek, wad jakościowych skutkuje odstąpieniem od dalszego odbioru przedmiotu umowy do czasu usunięcia nieprawidłowości. Termin ponownego odbioru Wykonawca uzgodni z Zamawiającym. Wszelkie koszty związane z ponownym odbiorem ponosi Wykonawca.
10. Odbiór jakościowy przedmiotu umowy potwierdzony zostanie protokołem odbioru jakościowego, podpisanym przez upoważnionych przedstawicieli Zamawiającego i Wykonawcy. Protokół ten sporządzony zostanie w 3 egzemplarzach, z których po jednym egzemplarzu otrzymują: Zamawiający, Wykonawca oraz „organ upoważniony”.
11. Odbiór ilościowy przedmiotu umowy dokonywany będzie przez pracowników Odbiorcy w jego siedzibie, z którego sporządzony zostanie dowód przyjęcia. Do każdej dostawy Wykonawca zobowiązany jest dostarczyć kopię potwierdzonej przez „organ upoważniony” deklaracji zgodności wyrobu w zakresie OiB, kopię protokołu odbioru jakościowego oraz warunki gwarancji i reklamacji.
12. Wykaz osób wyznaczonych z ramienia Odbiorców do kontaktów z Wykonawcą stanowi załącznik nr 3 do umowy.
13. O terminie dostawy Wykonawca powiadomi Odbiorcę z co najmniej trzydniowym wyprzedzeniem na numer faksu wskazany w załączniku nr 3 do umowy.

14. Wykonawca dostarczy przedmiot umowy własnym transportem do magazynu Odbiorcy, na adres wskazany przez Odbiorcę w zapotrzebowaniu rozmiarowym w dni robocze od poniedziałku do piątku w godzinach 8:00 – 15:00.
15. Dostawa nastąpi po otrzymaniu przez Zamawiającego potwierdzonej deklaracji zgodności o której mowa w § 4 ust. 8 oraz po przeprowadzeniu odbioru jakościowego przedmiotu umowy.

## § 6

### WARUNKI PŁATNOŚCI

1. Zamawiający opłaci należność za realizację umowy na podstawie poprawnie wystawionych przez Wykonawcę faktur VAT, przy czym na poszczególne dostawy dla każdego Odbiorcy, Wykonawca wystawi oddzielne faktury VAT.
2. Zamawiający dopuszcza płatności częściowe po zrealizowaniu każdej partii dostawy.
3. Wykonawca wystawiając fakturę VAT, wskaże jako płatnika: zgodnie z załącznikiem nr 4 do umowy.
4. Wykonawca wystawione faktury VAT prześle na adresy wskazane w załączniku nr 4 do umowy.
5. Podstawą opłacenia faktur za wykonanie przedmiotu umowy będzie poprawnie wystawiony dowód przyjęcia, o którym mowa w § 5 ust. 11.
6. Wszelkie rozliczenia finansowe między Zamawiającym a Wykonawcą będą prowadzone wyłącznie w złotych polskich.
7. Zamawiający opłaci należną do zapłaty kwotę przelewem na konto Wykonawcy, w terminie 30 dni od daty otrzymania prawidłowo wystawionej faktury VAT oraz dowodu przyjęcia.
8. Zamawiający upoważnia Wykonawcę do wystawienia faktury VAT bez podpisu przedstawiciela Zamawiającego.
9. Za datę zapłaty przyjmuje się datę obciążenia przez bank rachunku Zamawiającego.
10. Wykonawca jest zobowiązany przed rozpoczęciem produkcji przedłożyć Zamawiającemu informację o cenach jednostkowych (cena jednostkowa netto, cena jednostkowa brutto) po których będzie wystawiał faktury.
11. Łączna wartość i liczba przedmiotu umowy w ramach zrealizowanych dostaw częściowych nie może przekroczyć ogólnej liczby i wartości przedmiotu umowy określonych w § 1 niniejszej umowy.

## § 7

### GWARANCJA I WARUNKI REKLAMACJI

1. Wykonawca odpowiada za wady fizyczne ujawnione w wyrobie i ponosi z tego tytułu wszelkie zobowiązania.
2. Jest zobowiązany do usunięcia wad fizycznych i do dostarczenia wyrobów wolnych od wad, jeżeli wady ujawnią się w ciągu okresu określonego w gwarancji.
3. Na wyprodukowane wyroby Wykonawca udzieli gwarancji na okres .... miesięcy (Zamawiający wymaga okresu gwarancji nie krótszego niż 18 miesięcy) ich użytkowania, pod warunkiem przestrzegania zasad eksploatacji, konserwacji, transportu i przechowywania. Okres przechowywania wyrobu, po którym przysługuje okres gwarancji, wynosi 18 miesiące, licząc od daty podpisania



dowodu przyjęcia przez przedstawiciela Odbiorcy. W przypadku wydania wyrobu do użytkowania po okresie przechowywania dłuższym niż 18 miesiące łączny okres gwarancji (przechowywanie + użytkowanie) wynosi ..... miesiący (nie mniej niż 36 miesiący).

4. W przypadku stwierdzenia w okresie gwarancji wad fizycznych Wykonawca rozpatrzy „protokół reklamacji” w ciągu 14 dni licząc od daty jego otrzymania od Odbiorcy.
5. W przypadku uznania reklamacji Wykonawca:
  - a) usunie wady w wyrobie w terminie 30 dni, licząc od daty otrzymania „protokołu reklamacji”,
  - b) usunie wady w dostarczonym wyrobie w miejscu, w którym zostały ujawnione lub na własny koszt dostarczy je do swojej siedziby w celu ich usunięcia,
  - c) wyroby wolne od wad dostarczy na własny koszt do miejsca, w którym wady zostały ujawnione,
  - d) przedłuży termin gwarancji o czas, w którym wskutek wad wyrobu objętego gwarancją, uprawniony do gwarancji nie mógł z niego korzystać,
  - e) wymieni wadliwy wyrób na nowy w terminie 30 dni licząc od daty otrzymania „protokołu reklamacji”, jeżeli usunięcie wad będzie niemożliwe bądź niewskazane.
  - f) ponosi odpowiedzialność z tytułu przypadkowej utraty lub uszkodzenia wyrobu od przyjęcia go do naprawy do czasu zwrócenia go (bez wad) do Odbiorcy.
6. Jeżeli Wykonawca nie uzna reklamacji, Odbiorca wadliwy wyrób prześle do zbadania do akredytowanej jednostki. Wydane orzeczenie traktowane będzie jako ostateczne. Koszty badania poniesie strona, której ocena okaże się błędna (Wykonawca lub Odbiorca). Wymiana wadliwego wyrobu nastąpi w ciągu 14 dni od daty orzeczenia na koszt Wykonawcy w przypadku jego winy.

## § 8

### KARY UMOWNE

1. Wykonawca zobowiązuje się zapłacić Zamawiającemu następujące kary umowne:
  - 1) 15 % wartości brutto niedostarczonego przedmiotu umowy w razie odstąpienia w całości lub części od umowy z powodu okoliczności, za które odpowiada Wykonawca,
  - 2) 0,3 % wartości brutto niedostarczonego przedmiotu umowy w terminach, o których mowa w § 3 ust.1-4, za każdy rozpoczęty dzień opóźnienia.
2. Zamawiający może egzekwować kary umowne za nieterminową realizację przedmiotu umowy przy opłacaniu faktur.
3. Zapłata kary umownej, określonej w ust. 1 pkt. 2 nie zwalnia Wykonawcy od wykonania przedmiotu umowy.
4. Niezależnie od kar umownych określonych w ust. 1 Zamawiającemu przysługuje prawo dochodzenia odszkodowań na zasadach ogólnych prawa cywilnego, jeżeli poniesiona szkoda przekroczy wysokość zastrzeżonych kar umownych.

## § 9

### CESJA WIERZYTELNOŚCI

Wykonawca nie może dokonać cesji wierzytelności wynikających z niniejszej umowy na rzecz osób trzecich z wyjątkiem banku kredytującego w zakresie niniejszej umowy.

## § 10

### ZABEZPIECZENIE

1. Wykonawca wniósł zabezpieczenie należytego wykonania umowy w wysokości 10% kwoty brutto określonej w § 1 ust. 3, tj. .... PLN (słownie złotych: ..... ) w formie zgodnej z art. 148 ust. 1 z dnia 29 stycznia 2004 r. Prawo zamówień publicznych (Dz. U. z 2013 r. poz. 907 ze zmianami ).
2. Zabezpieczenie należytego wykonania umowy służyć będzie do pokrycia roszczeń z tytułu niewykonania lub nienależytego wykonania umowy.
3. Zabezpieczenie należytego wykonania umowy zostanie zwrócone w następujących terminach:
  - a) 70% zabezpieczenia należytego wykonania umowy, tj. kwotę ..... PLN, gwarantującą zgodne z umową wykonanie przedmiotu zamówienia, w terminie 30 dni od dnia wykonania zamówienia i uznania przez Zamawiającego za należyte wykonane,
  - b) 30% zabezpieczenia należytego wykonania umowy, tj. kwotę ..... PLN, w terminie nie później niż w 15 dniu po upływie okresu rękojmi za wady.

## § 11.

### ZMIANA TREŚCI UMOWY

1. W razie zaistnienia istotnej zmiany okoliczności powodującej, że wykonanie umowy nie leży w interesie publicznym, czego nie można było przewidzieć w chwili zawarcia umowy, Zamawiający może odstąpić od umowy w terminie 30 dni od powzięcia wiadomości o tych okolicznościach.
2. Strony przewidują możliwość dokonywania zmian w treści umowy w stosunku do treści oferty Wykonawcy, w sytuacji gdy:
  - 1) powstała możliwość zastosowania nowszych i korzystniejszych dla Zamawiającego rozwiązań technologicznych lub technicznych, niż istniejące w chwili podpisania umowy,
  - 2) realizacja przedmiotu umowy wymaga uzyskania stosownych dokumentów z urzędów administracji państwowej, a z przyczyn niezależnych od Wykonawcy niemożliwe było uzyskanie tych dokumentów w terminach przewidzianych w przepisach prawa,
  - 3) niezbędna jest zmiana sposobu wykonania zobowiązania, o ile zmiana taka jest korzystna dla Zamawiającego oraz konieczna w celu prawidłowego wykonania przedmiotu umowy;
  - 4) konieczna jest zmiana terminu realizacji pierwszej części przedmiotu umowy określonego w § 3 ust. 3 umowy w związku z przedłużającą się procedurą przetargową na skutek korzystania przez Wykonawców ze środków ochrony prawnej, lub w przypadku braku rozstrzygnięcia postępowania w pierwotnym terminie związania ofertą z powodu okoliczności, za które odpowiada Zamawiający.

3. Wszelkie zmiany lub uzupełnienia niniejszej umowy wymagają formy pisemnej pod rygorem nieważności.

## § 12

### INNE POSTANOWIENIA

1. W sprawach nieuregulowanych umową zastosowanie mają obowiązujące przepisy prawa, w tym w szczególności przepisy Kodeksu cywilnego oraz ustawy Prawo zamówień publicznych.
2. W przypadku zaistnienia jakichkolwiek rozbieżności pomiędzy postanowieniami zawartymi w załącznikach do umowy, a warunkami ustalonymi w umowie, wiążące są postanowienia umowy.
3. Sądem właściwym dla spraw niniejszej umowy jest sąd właściwy dla siedziby Zamawiającego.
4. Umowę sporządzono w trzech egzemplarzach, z których dwa egzemplarze otrzymuje Zamawiający, a jeden egzemplarz otrzymuje Wykonawca.
5. Integralną część umowy stanowią załączniki:
  - załącznik 1 – Specyfikacja techniczna – ST - 20/KGP/2008,
  - załącznik 2 – Wykaz jednostek Policji wraz z zapotrzebowaniem,
  - załącznik 3 – Wykaz adresów Odbiorców,
  - załącznik 4 – Wykaz płatników zgodnie z § 6. ust. 3-4 Umowy.

ZAMAWIAJĄCY

WYKONAWCA

Główny Księgowy  
Komendy Głównej Policji  
.....

Dyrektor  
Biura Finansów  
Komendy Głównej Policji  
.....

OPIS PRZEDMIOTU ZAMÓWIENIA

KOMENDA GŁÓWNA POLICJI  
02-542 Warszawa, ul. Domaniewska 36/38



## **SPECYFIKACJA TECHNICZNA**

Identyfikator specyfikacji technicznej

ST – 20/KGP/2008

## **SPODNIĘ SŁUŻBOWE LETNIE DO PÓLBUTÓW**

Edycja  
Grudzień 2013 r.

## SPIS TREŚCI

	Strona
1. Charakterystyka wyrobu	3
2. Dokumenty odniesienia	3
3. Przeznaczenie dokumentu	4
4. Zakres stosowania dokumentu	4
5. Wymagania standardowe	4
5.1. Wymagania techniczne	4
5.1.1. Charakterystyka wyrobu	4
5.1.2. Charakterystyki oraz wymagania techniczne podstawowych materiałów i dodatków	8
5.1.3. Wymagania konstrukcyjne	9
5.1.4. Wymiarowanie	11
5.1.5. Wymagania odnośnie oznaczania i znakowania	20
5.1.6. Pakowanie, przechowywanie i transport	21
5.2. Wymagania jakościowe	21
5.2.1. Parametry podstawowych materiałów i dodatków	21
5.2.2. Parametry i cechy wyrobu gotowego	21
5.2.3. Odbiór jakościowy	22
5.3. Wymagania dotyczące bezpieczeństwa użytkowania	23
5.3.1. Określenie elementów i cech wyrobu wpływających na bezpieczeństwo użytkowania	23
6. Gwarancja Wykonawcy	23
7. Wymagane dokumenty potwierdzające spełnienie wymagań specyfikacji technicznej	24
8. Nadzorowanie dokumentu	24
9. Arkusz ewidencji wprowadzonych zmian	25

## 1. Charakterystyka wyrobu

Spodnie służbowe letnie do półbutów koloru ciemno-granatowego stanowiące indywidualne wyposażenie funkcjonariuszy Policji, powinny być wykonane z tkaniny wełniano-poliestrowej w różnych rozmiarach dostosowanych do wzrostu i obwodu pasa. Przeznaczone są one do noszenia w ramach umundurowania służbowego letniego.

## 2. Dokumenty odniesienia

- PN-EN ISO 3801:1993 Tekstylnia -- Tkaniny -- Wyznaczanie masy liniowej i powierzchniowej
- PN-P-04625:1988 Tkaniny -- Wyznaczanie masy liniowej, skrętu i siły zrywającej nitki wyprutych z tkaniny
- PN-EN 1049-2:2000 Tekstylnia -- Metody analizy struktury wyrobów tkanych -- Wyznaczanie liczby nitki na jednostkę długości
- PN-EN ISO 13934-1:2002 Tekstylnia -- Właściwości płaskich wyrobów przy rozciąganiu -- Część 1: Wyznaczanie maksymalnej siły i wydłużenia względnego przy maksymalnej sile metodą paska
- PN-EN ISO 13937-2:2002 Tekstylnia -- Metody badania rozdierania płaskich wyrobów -- Część 2: Wyznaczanie siły rozdierania próbek roboczych w kształcie spodni (metoda pojedynczego rozdierania)
- PN-EN ISO 12945-2:2002 Tekstylnia -- Wyznaczanie skłonności powierzchni płaskiego wyrobu do mechacenia i pillingu -- Część 2: Zmodyfikowana metoda Martindale'a
- PN-EN ISO 5077:2011 Tekstylnia -- Wyznaczanie zmiany wymiarów po praniu i suszeniu
- PN-EN ISO 105-E01:2010 Tekstylnia -- Badania odporności wybarwień -- Odporność wybarwień na działanie wody
- PN-ISO 105-C06:2010 Tekstylnia -- Badania odporności wybarwień -- Odporność wybarwień na pranie domowe i komunalne
- PN-EN ISO 105-E04:2011 Tekstylnia -- Badania odporności wybarwień -- Odporność wybarwień na działanie potu
- PN-EN ISO 105-X12:2005 Tekstylnia -- Badania odporności wybarwień -- Część X12: Odporność wybarwień na tarcie
- PN-EN ISO 105-B02:2006 Tekstylnia -- Badania odporności wybarwień -- Część B02: Odporność wybarwień na działanie światła sztucznego: Test płowienia w świetle łukowej lampy ksenonowej
- PN-EN ISO 105-J01:2002 Tekstylnia -- Badania odporności wybarwień -- Część J01: Ogólne zasady pomiaru barwy powierzchni
- PN-EN ISO 105-J03:2009 Tekstylnia -- Badanie odporności wybarwień -- Obliczanie różnic barwy
- PN-EN ISO 20471:2013 -- Odzież o intensywnej widzialności - Metody badania i wymagania
- PN-P-84501:1983 Wyroby konfekcyjne -- Szwy -- Klasyfikacja i oznaczenia
- PN-P-84502:1983 Wyroby konfekcyjne -- Ściegi -- Klasyfikacja i oznaczenia
- PN-EN ISO 3758:2006 Tekstylnia -- System oznaczania sposobu konserwacji z zastosowaniem symboli
- PN-P-84530:1990 Wyroby konfekcyjne -- Składanie

- PN-P-84507:1985 Wyroby konfekcyjne -- Stopnie jakości
- PN-N-03010:1983 Statystyczna kontrola jakości -- Losowy wybór jednostek produktu do próbki
- Ustawa z dnia 17 listopada 2006 r. o systemie oceny zgodności wyrobów przeznaczonych na potrzeby obronności i bezpieczeństwa państwa (Dz. U. Nr 235, poz. 1700 z późn. zm.)
- PN-EN ISO 3071:2007 Tekstylija -- Oznaczanie pH ekstraktów wodnych
- PN-EN 14362-1:2012 Tekstylija -- Metody oznaczania niektórych amin aromatycznych powstałych z barwników azowych -- Część 1: Wykrywanie zastosowania niektórych barwników azowych dostępnych metodą z ekstrakcją i bez ekstrakcji włókien
- PN-EN 14362-3:2012 Tekstylija -- Metody oznaczania niektórych amin aromatycznych powstałych z barwników azowych -- Część 3: Wykrywanie zastosowania niektórych barwników azowych, mogących uwalniać 4-aminoazobenzen
- PN-EN ISO 14184-1:2011 Tekstylija -- Oznaczanie formaldehydu -- Część 1: Formaldehyd wolny i zhydrolizowany (metoda ekstrakcji wodnej)

### 3. Przeznaczenie dokumentu

Specyfikacja techniczna identyfikuje wyrób poprzez określenie parametrów, jakie powinien spełniać w zakresie wymagań:

- technicznych,
- jakościowych,
- związanych z bezpieczeństwem użytkowania.

w odniesieniu do:

- nazewnictwa,
- symboli,
- badań i metodologii badań,
- znakowania oraz oznaczania wyrobu.

### 4. Zakres stosowania dokumentu

Specyfikacja techniczna jest wykorzystywana jako załącznik do specyfikacji istotnych warunków zamówienia podczas postępowania o udzielenie zamówienia publicznego oraz umożliwia jednostkom badawczym i certyfikującym pozyskanie informacji o zakresach badań i oceny zgodności wyrobów.

## 5. Wymagania standardowe

### 5.1. Wymagania techniczne

#### 5.1.1. Charakterystyka wyrobu

##### *Opis wyrobu*

Spodnie służbowe letnie do półbutów są jednym z elementów letniego umundurowania służbowego przeznaczonego dla funkcjonariuszy policji.

Spodnie powinny być długie z prostymi nogawkami, w siedzeniu nie krępujące ruchów w czasie użytkowania, a góra spodni wszyta w pasek zapinany na guzik. Spodnie powinny posiadać z przodu rozporek zapina-

ny na zamek błyskawiczny.

Spodnie powinny być wykonane z tkaniny w kolorze ciemno granatowym.

Spodnie powinny składać się z:

- dwóch nogawek,
- paska,
- dwóch kieszeni przednich,
- kieszeni wpuszczanej tylnej – na górze prawej nogawki,
- szlufek (podtrzymywaczy pasa) (dwa rodzaje wysokości),
- pasków ściągających znajdujących się na ich boku.

Spodnie powinny posiadać:

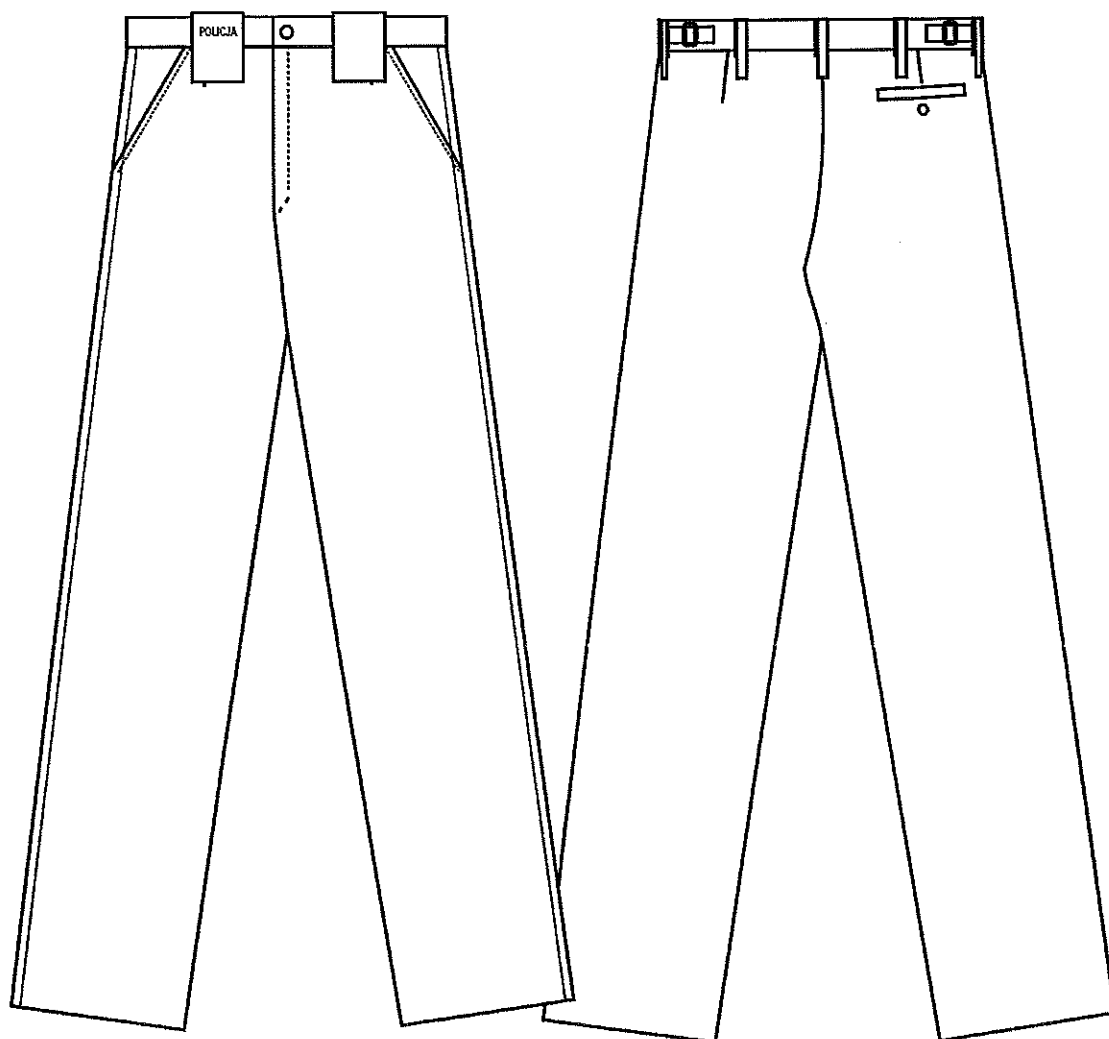
- szerokie i proste nogawki, umożliwiające swobodne układanie się na półbutach,
- w przednich częściach nogawek na górze symetrycznie po jednej zakładce, w tylnych częściach nogawek na górze symetrycznie po jednej zaszewce,
- wzdłuż szwów bocznych wszytą taśmę wypustkową odblaskową w kolorze srebrnym ze sznureczkiem (szerokość wypustki  $3 \text{ mm} \pm 0,5 \text{ mm}$ ), na całej długości spodni,
- dół spodni wykończony overlokiem (3-nitkowym), podwinięty. W dolną krawędź spodni od wewnątrz wyrobu powinna być doszyta taśma bawełniana o szerokości  $1,5 \text{ cm} \pm 2 \text{ mm}$  (kryto).
- pasek (o szerokości  $4,5 \text{ cm} \pm 3 \text{ mm}$ ) z 7 podwójnymi dwuwarstwowymi szlufkami (podtrzymywaczami), 7 szlufek do cieńszego paska o wymiarach: wysokość  $4,5 \text{ cm} \pm 2 \text{ mm}$  – „światło”, szerokość  $2,5 \text{ cm} \pm 2 \text{ mm}$  i 7 szlufek do szerszego pasa rozmieszczonych na pasku wg. rys. 1 (przy czym dwie przednie o wymiarach: wysokość  $8,0 \text{ cm} \pm 2 \text{ mm}$  – wymagane „światło”  $7,5 \text{ cm} \pm 2 \text{ mm}$ , szerokość  $6 \text{ cm} \pm 3 \text{ mm}$ ); pozostałe 5 (wykonane w połączeniu ze szlufkami węższego pasa – jednoelementowe) o wysokości  $8,0 \text{ cm} \pm 2 \text{ mm}$ , wymagane „światło”  $7,5 \text{ cm} \pm 2 \text{ mm}$ , szerokość  $2,5 \text{ cm} \pm 2 \text{ mm}$ ), szlufki do pasa węższego umieszczone pod szlufkami do pasa szerszego
- na bokach pod szlufkami powinny posiadać regulację obwodu pasa poprzez paski z zapięciem na metalowe ramki/klamerki,
- w przodzie na prawej szerszej szlufce wyhaftowany napis „POLICJA” w kolorze srebrnym (wartości współrzędnych barwy wg PN-EN ISO 105-J01:2002 i PN-EN ISO 105-J03:2009; wartości CIELab:  $L = 71,062$ ;  $a = -1,464$ ;  $b = -0,347$ ;  $\Delta E \leq 1,5$ ) (wymiary napisu zamieszczone na rys. 2),
- szlufki, rozporek oraz kieszenie, mocowane ryglami, szlufki przestębnowane dwukrotnie, a szwy boczne jednokrotnie,
- w przednich częściach nogawek wpuszczane kieszenie boczne – skośne, a w tylnej nogawce wpuszczaną kieszeń z wypustką, zapinaną na guzik,
- w przednich częściach spodni podszyta ma być podszywka (kolanówka), która sięga do wszycia paska, a u dołu poniżej linii kolan, dołem nie jest mocowana.



Ogólny wygląd spodni został przedstawiony na rysunku 1.

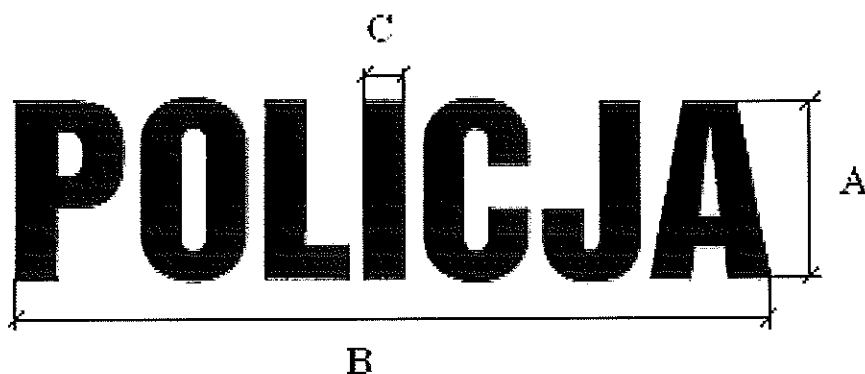
a)

b)



Rys. 1. Rysunek modelowy spodni służbowych letnich do półbutów:

- a) przód,
- b) tył.



Rys 2. Napis POLICJA

- A – wysokość (12 mm ± 1 mm),  
 B – szerokość (50 mm ± 2 mm),  
 C – grubość liter (2,5 mm ± 0,5 mm).

#### *Opis podstawowych cech użytkowych*

Spodnie powinny charakteryzować się:

- dobrą układalnością,
- odpornością na deformację – wypychanie i pilling,
- przewiewnością i higroskopijnością,
- stabilnością kształtów po praniu,
- trwałą odpornością wybarwieniem zastosowanej tkaniny,
- estetycznym wykonaniem – szwy powinny być ciągłe, wytrzymałe, wykonane prawidłowo (bez marszczeń i wyciągnięć), z prawidłowym wiązaniem ściegu w szwie. Przeszycia na początku i na końcu powinny być zabezpieczone przed pruciem.

#### *Wykaz użytych materiałów*

Zestawienie materiałów i dodatków niezbędnych do wykonania spodni przedstawia tabela 1.

Tabela 1. Zestawienie materiałów i dodatków

Lp.	Nazwa materiału
1.	Tkanina zasadnicza w kolorze ciemnogrnatowym, poliester 50%, wełna 50%
2.	Podszewka kieszeniowa – ciemnogrnatowa 100% poliester
3.	Podszewka kolanówka – ciemnogrnatowa, wiskoza lub poliester
4.	Flizelina usztywniająca czarna, 54±6 g/m <sup>2</sup>
5.	Nici z rdzeniem poliestrowym w oplocie z poliestrowych włókien ciętych, nr handlowy 80, w kolorze ciemnogrnatowym lub czarnym (np. Nici COATS Epic 80 (1000) 7912 lub inne równoważne)
6.	Nici z poliestrowych włókien ciętych, nr handlowy 80, w kolorze ciemnogrnatowym lub czarnym (np. Nici COATS Astra 80 (1000) 7912 lub inne równoważne)

7.	Nici w kolorze srebrnym - do haftu napisu „POLICJA”- nr handlowy 40
8.	Guzik (w kolorze ciemnogrnatowym lub czarnym, z czterema dziurkami, z tworzywa poliestrowego) Ø 15 mm
9.	Ramka/klamerka stalowa
10.	Zamek nierozdzielny spiralny plastikowy w kolorze ciemnogrnatowym lub czarnym
11.	Wszywka rozmiarowo - konserwacyjna
12.	Taśma bawełniana do odszycia dołu nogawek, szer. 1,5 cm ± 2 mm w kolorze ciemnogrnatowym lub czarnym
13.	Poliestrowo-bawełniany, szyty gurt spodniowy z gumką
14.	Taśma wypustkowa odblaskowa w kolorze srebrnym ze sznureczkiem o szer. nie mniejszej niż 10 mm (szerokość wypustki 3mm±0,5 mm) spełniająca wymagania normy PN-EN ISO 20471:2013 i zachowująca właściwości odblaskowości po 50 cyklach prania w temperaturze 60°C, po 30 cyklach czyszczenia chemicznego oraz po 5000 cyklach ścierania.
15.	Worek foliowy
16.	Karton

**Uwaga:** Przed rozpoczęciem produkcji Wykonawca powinien zgromadzić i dokonać przeglądu poświadczeń jakościowych producentów dla każdej nowej dostawy materiałów i dodatków potwierdzające wymagania zawarte w Tabeli 1.

### 5.1.2. Charakterystyki oraz wymagania techniczne podstawowych materiałów i dodatków

Szczegółowe wymagania dla materiałów podstawowych zestawiono w tabeli 2. Ich właściwości powinny być potwierdzone wynikami badań wykonanymi w akredytowanych laboratoriach badawczych.

Tabela 2. Wymagania dla materiałów podstawowych

Lp.	Parametr	Jednostka	Wartość	Metodyka badań
<b>TKANINA ZASADNICZA</b>				
a)	Kolor		ciemno-grnatowy Wartości współrzędnych barwy wg normy PN-EN ISO 105-J01:2002 i PN-EN ISO 105-J03:2000 Wartości CIELab: L = 16,432; a = 1,795; b = -6,565; ΔE ≤ 1,5	
b)	Surowiec		50% poliester, 50% wełna	
c)	Rodzaj materiału		tkanina o splocie płóciennym	
1.	Masa powierzchniowa	g/m <sup>2</sup>	240±20	PN-EN ISO 3801:1993
2.	Masa liniowa przędzy	tex	21x3	PN-P-04625:1988
3.	Liczba nici - osnowa - wątek	na 1 dm	190±6 178±6	PN-EN 1049-2:2000
4.	Siła zrywająca - osnowa - wątek nie mniej niż	N	650 650	PN-EN ISO 13934-1:2002
5.	Wytrzymałość na rozdzieranie - osnowa - wątek nie mniej niż	N	60 60	PN-EN ISO 13937-2:2002
6.	Stopień odporności na pilling nie mniej niż		4	PN-EN ISO 12945-2:2002

7.	Zmiana wymiarów po praniu w temp. 40°C - osnowa - wątek nie więcej niż	%	±2 ±2	PN-EN ISO 5077:2011
8.	Odporność wybarwień na wodę nie mniej niż	stopień	4	PN-EN ISO 105-E01:2010
9.	Odporność wybarwień na pranie w temp. 40°C nie mniej niż	stopień	4	PN-EN ISO 105-C06:2010
10.	Odporność wybarwień na pot alkaliczny i kwaśny nie mniej niż	stopień	4	PN-EN ISO 105-E04:2011
11.	Odporność wybarwień na tarcie suche i mokre nie mniej niż	stopień	4	PN-EN ISO 105-X12:2005
12.	Odporność wybarwień na światło nie mniej niż	stopień	4/5	PN-EN ISO 105-B02:2006
<b>PODSZEWKA KIESZENIOWA</b>				
1.	Kolor	ciemny granat		
2.	Surowiec	100% poliester		
3.	Masa powierzchniowa	g/m <sup>2</sup>	70-90	PN-EN ISO 3801:1993
4.	Siła zrywająca - osnowa - wątek nie mniej niż	N	300 300	PN-EN ISO 13934-1:2002
5.	Wytrzymałość na rozdzieranie - osnowa - wątek nie mniej niż	N	13 20	PN-EN ISO 13937-2:2002
6.	Zmiana wymiarów po praniu w temp. 40°C - osnowa - wątek nie więcej niż	%	±2 ±2	PN-EN ISO 5077:2011
<b>PODSZEWKA KOLANÓWKA</b>				
1.	Surowiec	Wiskoza lub poliester		
2.	Splot	płócienny		
3.	Masa powierzchniowa	g/m <sup>2</sup>	60-80	PN-EN ISO 3801:1993

#### **Wymagania dla elementów odblaskowych**

Właściwości taśmy wypustkowej odblaskowej (pomiar współczynnika odblasku).

**Badania współczynnika odblasku** należy przeprowadzić zgodnie z pkt. 7.3 normy PN-EN ISO 20471:2013, na próbkach pobranych z wyrobów gotowych:

- po 30 cyklach pralniczych w temperaturze 40°C,
- po 20 cyklach czyszczeń chemicznych,
- po 5000 cyklach ścierania.

Po praniach i ścieraniu elementy odblaskowe powinny posiadać współczynnik odblasku zgodny z normą PN-EN ISO 20471:2013 pkt. 6.2.2.

**Trwałość elementów odblaskowych** (ocena organoleptyczna).

Po praniach i ścieraniu niedopuszczalne jest:

- powstawanie pęcherzy na materiale odblaskowym,
- odklejanie (delaminacja) materiału odblaskowego od tkaniny zasadniczej,
- ubytki materiału odblaskowego w elementach odblaskowych.

**Uwaga :** Badania należy przeprowadzić w akredytowanym laboratorium badawczym.

### 5.1.3. Wymagania konstrukcyjne

#### Wykaz wymaganych cech użytkowych

Spodnie powinny być wykonane zgodnie z niniejszą specyfikacją techniczną. Tkanina, z której będą konfekcjonowane spodnie powinna spełniać wymagania zawarte w tabeli 2.

#### Sposób łączenia elementów

Elementy spodni powinny być łączone za pomocą szycia, przy czym:

- oznaczenie szwów – powinno być zgodne z normą PN-P-84501:1983,
- oznaczenie ściegów – powinno być zgodne z normą PN-P-84502:1983.

Zalecane gęstości ściegów:

- stębnowych – 3-4/ 1 cm,
- obrzucających 3 nitkowych – 30/ 1 dm,
- obrzucających 5 nitkowych – 30/ 1 dm.

Niedopuszczalne jest wykonanie ściegów o nieprawidłowym przeplocie nici i naprężenia nitki tworzących szew.

Szwy na początku i końcu powinny być zamocowane przeszyciem wstecznym w celu zabezpieczenia przed pruciem.

Oznaczenia zastosowanych w wyrobie szwów i ściegów, wykonawca powinien ująć w zakładowej dokumentacji techniczno-technologicznej.

#### Składowe elementy spodni

Składowe elementy spodni zestawiono w tabeli 3.

Tabela 3. Składowe elementy spodni

Rodzaj materiału	Wyszczególnienie	Ilość części	
Tkanina zasadnicza	Nogawka przodu	2	
	Nogawka tyłu	2	
	Listewka rozporka	1	
	Pasek	2	
	Szlufka przednia (podtrzymywacz) szerszego pasa	2 lub 4	
	Szlufka przednia (podtrzymywacz) węższego pasa	2	
	Szlufka podwójna (podtrzymywacz) szerszego i węższego pasa	5	
	Listewka kieszeni tyłu	1	
	Maskownica kieszeni tyłu	1	
	Zapinka do regulacji obwodu pasa	4	
	Maskownica kieszeni bocznych	2	
	Podszywka kieszeniowa	Worek kieszeniowy spodni - do kieszeni przednich	2
		Worek kieszeniowy wierzchni - do kieszeni przednich	2
Worek kieszeni tyłu wierzchni - do kieszeni tylnej		1	
Worek kieszeni tyłu spodni - do kieszeni tylnej		1	
Flizelina	Wkład listewki kieszeni tyłu	1	
	Wkład paska	2	
	Wkład szlufki przedniej		
	Wkład listewki prawej części rozporka	1	

	Wkład listewki lewej części rozporka	1
<b>Podszewka kolanówka</b>	Podszewka nogawek przodu	2
<b>Poliestrowo-bawełniany, szyty gurt spodniowy z gumką</b>	Pasek	1

### *Estetyka i ergonomia*

Spodnie powinny mieć estetyczny wygląd. Nie dopuszcza się nieprawidłowych ściegów, czy zdeformowania elementów w wyniku niewłaściwego sklejenia wkładów i tkaniny zasadniczej.

Konstrukcja spodni powinna zapewniać swobodę ruchów i wysoki komfort użytkowania.

### *Niezawodność*

Spodnie nie powinny ulec samoistnemu uszkodzeniu ani przebarwieniu podczas użytkowania i konserwacji zgodnie z zaleceniami przedstawionymi w niniejszej Specyfikacji Technicznej. Właściwości spodni również nie powinny ulec zmianie podczas przechowywania zgodnie z warunkami opisanymi w niniejszej Specyfikacji Technicznej.

## **5.1.4. Wymiarowanie**

### *Ilość rozmiarów*

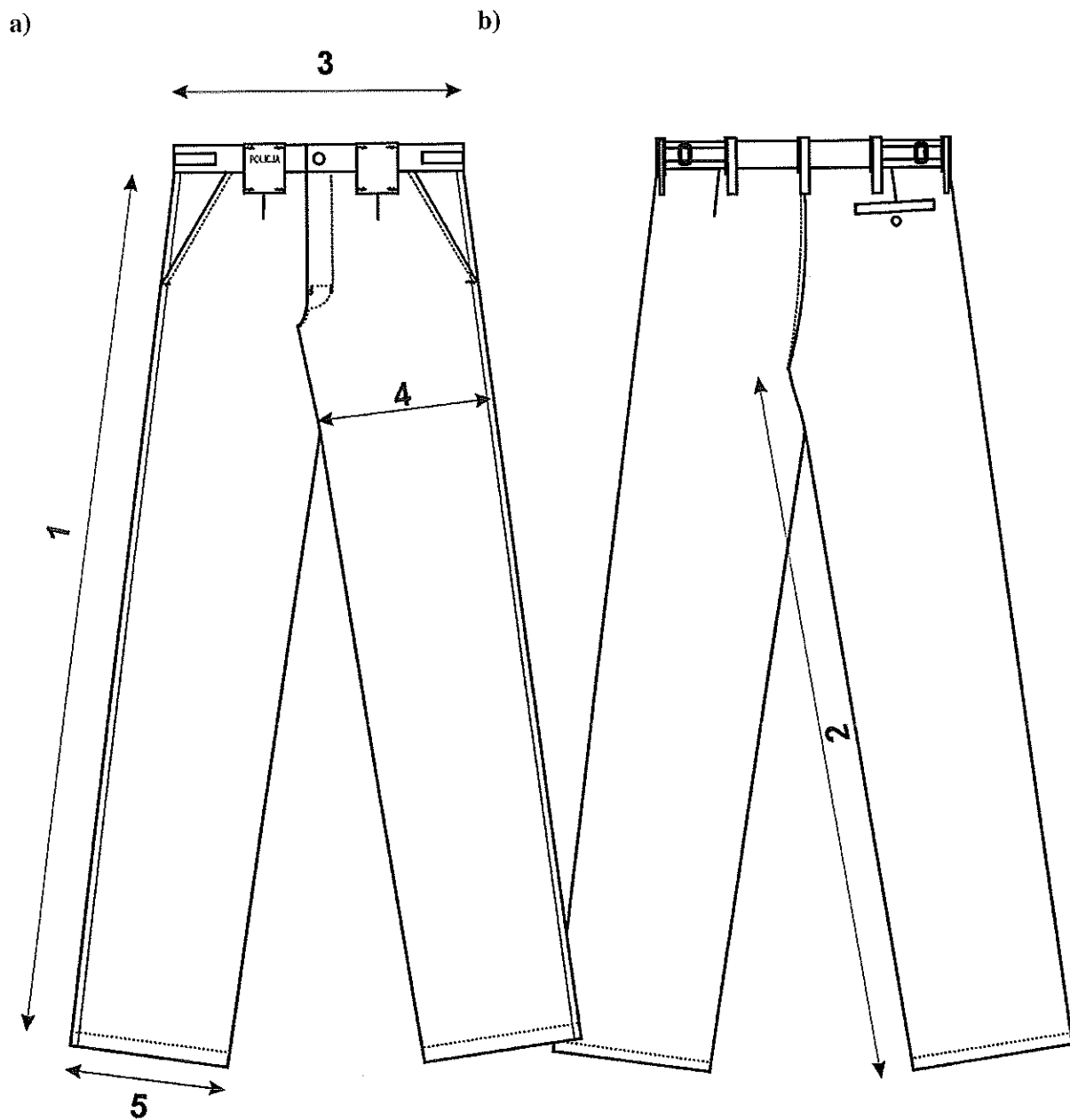
Spodnie powinny być wykonane w co najmniej 32 rozmiarach (wariancje rozmiarów podano w tabelach 4-10). Rozmiary powinny umożliwiać dopasowanie ich do użytkowników o niżej wymienionych wymiarach:

- wzrost od 158 do 194 cm,
- obwód pasa 76 do 123 cm.

Należy przewidzieć produkowanie rozmiarów wykraczających poza wielkości podane w tab. 4–10 oraz rozmiarów nietypowych. Wymiarowanie i wykonanie wyrobu w rozmiarach wykraczających poza ujęte w specyfikacji technicznej oraz rozmiarach nietypowych musi być zgodne ze sztuką krawiecką, zasadami stopniowania zawartymi w odpowiednich normach, a także zapewnić funkcjonalność, właściwe dopasowanie do użytkownika i jego estetykę. Wykonawca powinien opracować tabele wymiarów dla przedmiotowych rozmiarów wyrobu, ująć je w zakładowej dokumentacji techniczno-technologicznej i udostępnić przedstawicielom Zamawiającego oraz „organu upoważnionego” w trakcie wykonywania czynności odbiorczych zgodnie z zapisami umowy.

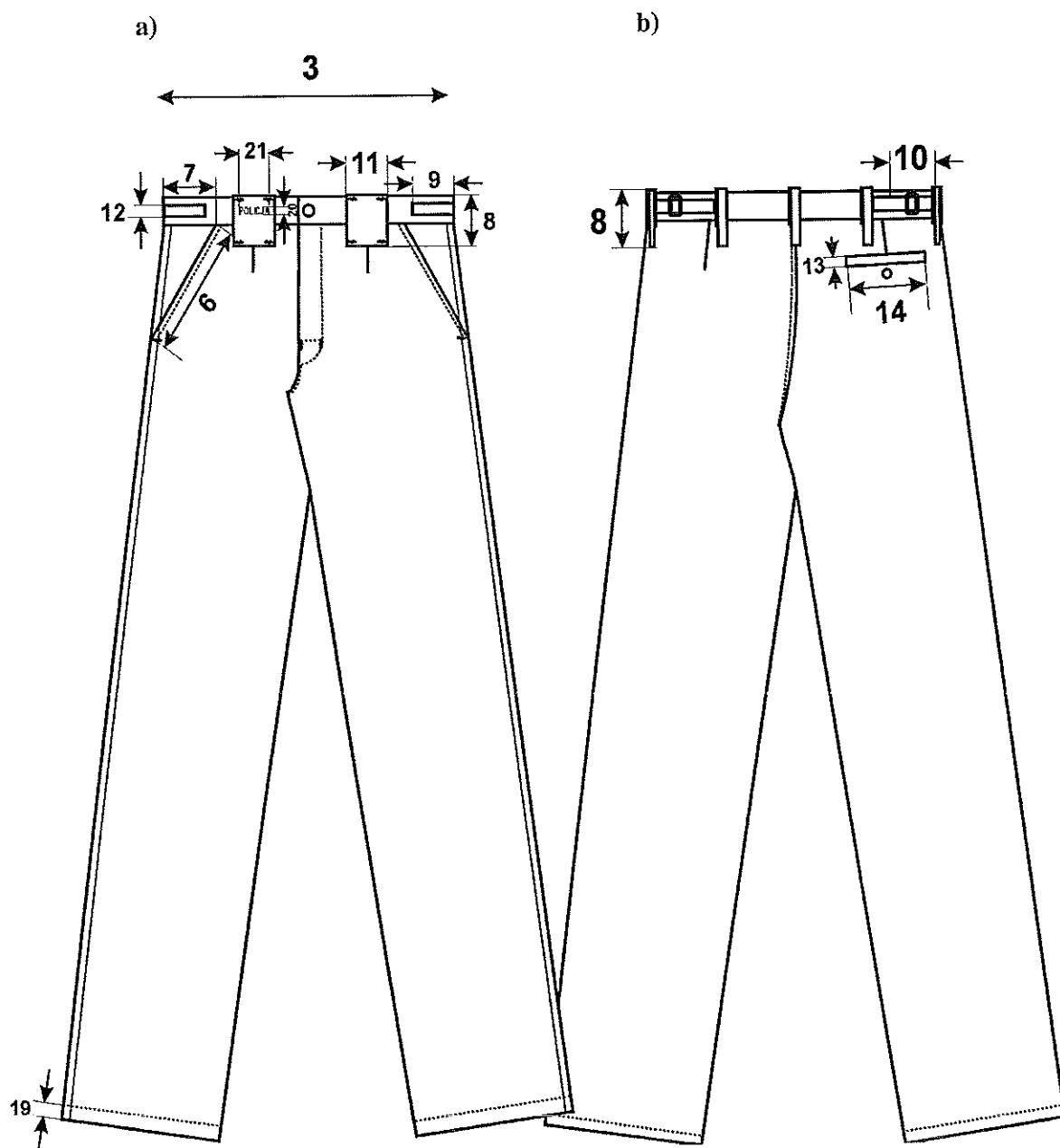
### *Podstawowe wymiary*

Wymiarowanie spodni oraz podstawowe ich wymiary przedstawiono na rysunkach 3-7 i w tabelach 4-11 (wszystkie wymiary w poniższych tabelach podane zostały w centymetrach).



Rys. 3. Rysunek spodni służbowych letnich do półbutów:

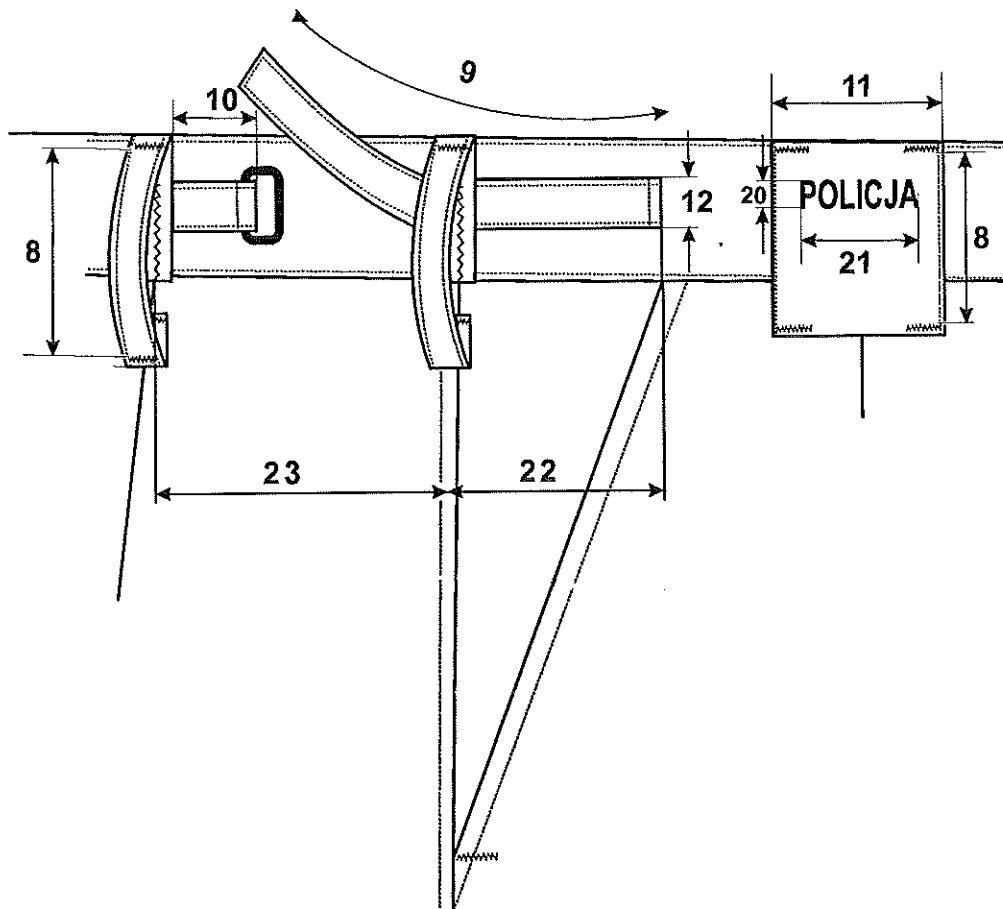
- a) przód,
- b) tył.



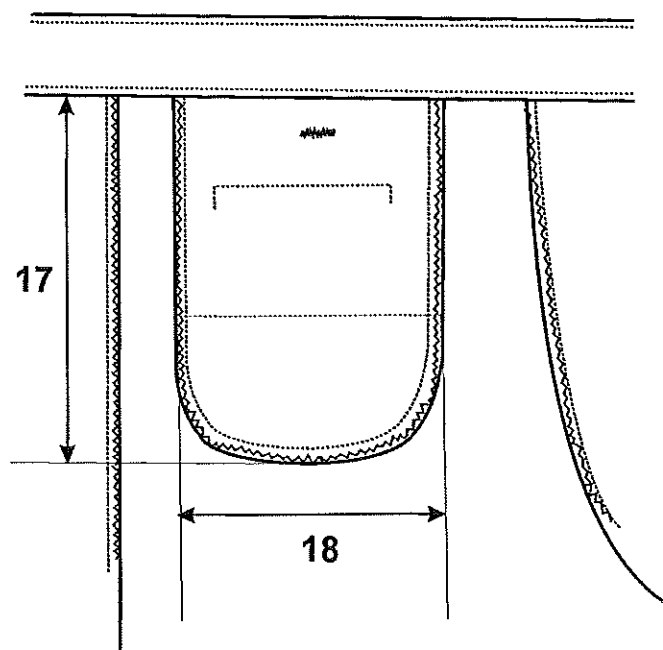
Rys. 4. Rysunek spodni służbowych letnich do półbutów:

- c) przód,
- d) tył.

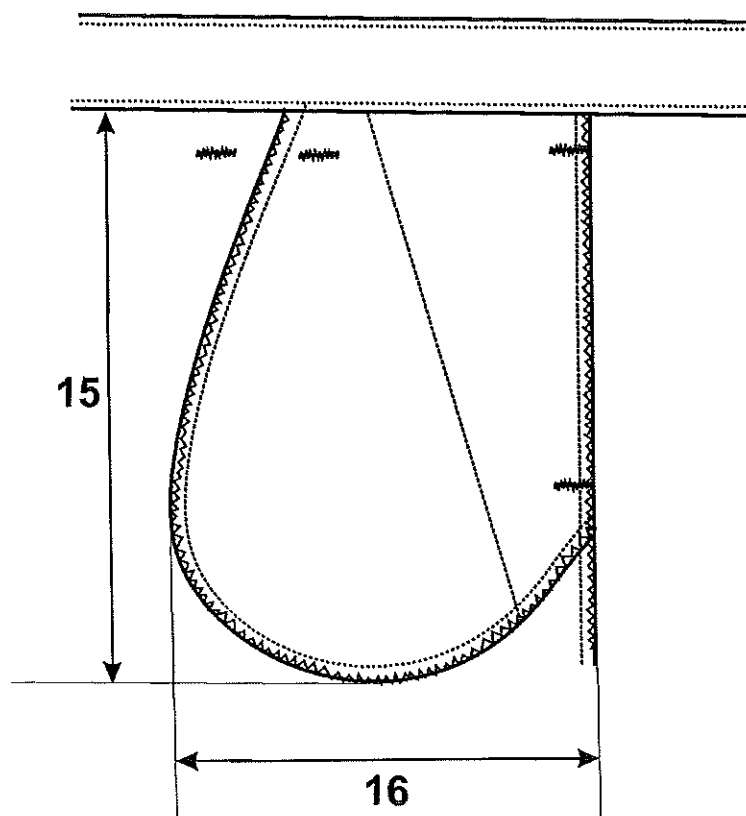




Rys. 5. Rysunek spodni służbowych letnich do półbutów – pasek.



Rys. 6. Rysunek spodni służbowych letnich do półbutów – worek kieszeniowy, tył.



Rys. 7. Rysunek spodni służbowych letnich do półbutów – worek kieszeniowy, przód.

Tabela 4. Podstawowe wymiary spodni

Wyszczególnienie (oznaczenie wymiaru na rys. 3-5)	158																Dop od- ch
	Wzrost																
	76-79	80-83	84-87	88-91	92-95	96-99	100-103	104-107	108-111	112-115	116-119	120-123					
Obwód pasa	92	92	92	92	92	92	92	92	92	92	92	92	92	92	92	92	± 1
Przedział	69	68,5	68	67,5	67	66,5	66	65,5	65	64,5	64	63,5	± 1,5				
Długość zewnętrzna nogawki (2)	39,5	41,5	43,5	45,5	47,5	49,5	51,5	53,5	55,5	57,5	59,5	61,5	± 1				
Szerokość pasa (3)	31	32	33	34	35	36	37	38	39	40	41	42	± 1				
Szerokość nogawki w udzie (4)	21	21,4	21,8	22,2	22,6	23	23,4	23,8	24,2	24,6	25	25,4	± 1				
Szerokość nogawki w dole (5)	17	17	17	17	17	17	17	17	17	17	17	17	± 0,5				
Długość wlotu kieszeni (6)	4,5	4,5	4,5	4,9	4,9	5,3	5,3	5,7	5,7	5,7	5,7	5,7	± 0,3				
Szerokość wlotu kieszeni (7)	5,1	5,1	5,1	5,5	5,5	5,9	5,9	6,3	6,3	6,3	6,3	6,3	± 0,5				
Odległość naszywania zapinki przodu od boku (22)	11,0	11,0	11,0	10,6	10,6	10,2	10,2	9,8	9,8	9,8	9,8	9,8	± 0,5				
Odległość naszywania zapinki tyłu od boku (23)																	

Tabela 5. Podstawowe wymiary spodni

Wyszczególnienie (oznaczenie wymiaru na rys. 3-5)	164																Dop od- ch
	Wzrost																
	76-79	80-83	84-87	88-91	92-95	96-99	100-103	104-107	108-111	112-115	116-119	120-123					
Obwód pasa	96	96	96	96	96	96	96	96	96	96	96	96	± 1				
Przedział	73	72,5	72	71,5	71	70,5	70	69,5	69	68,5	68	67,5	± 1,5				
Długość zewnętrzna spodni od wszycia pasa do dołu (1)	39,5	41,5	43,5	45,5	47,5	49,5	51,5	53,5	55,5	57,5	59,5	61,5	± 1				
Długość wewnętrzna nogawki (2)	31	32	33	34	35	36	37	38	39	40	41	42	± 1				
Szerokość pasa (3)	21	21,4	21,8	22,2	22,6	23	23,4	23,8	24,2	24,6	25	25,4	± 1				
Szerokość nogawki w udzie (4)	17	17	17	17	17	17	17	17	17	17	17	17	± 0,5				
Szerokość nogawki w dole (5)	4,5	4,5	4,5	4,9	4,9	5,3	5,3	5,7	5,7	5,7	5,7	5,7	± 0,3				
Długość wlotu kieszeni (6)	5,1	5,1	5,1	5,5	5,5	5,9	5,9	6,3	6,3	6,3	6,3	6,3	± 0,5				
Szerokość wlotu kieszeni (7)	11,0	11,0	11,0	10,6	10,6	10,2	10,2	9,8	9,8	9,8	9,8	9,8	± 0,5				
Odległość naszywania zapinki przodu od boku (22)																	
Odległość naszywania zapinki tyłu od boku (23)																	

Tabela 6. Podstawowe wymiary spodni

Wyszczególnienie (oznaczenie wymiaru na rys. 3-5)	170																Dop od- ch								
	Wzrost																								
	76	80	84	88	92	96	100	104	108	112	116	120	76-79	80-83	84-87	88-91		92-95	96-99	100-103	104-107	108-111	112-115	116-119	120-123
Obwód pasa																									
Przedział																									
Długość zewnętrzna spodni od wszycia pasa do dołu (1)	100	100	100	100	100	100	100	100	100	100	100	100	100	100	100	100	100	100	100	100	100	100	100	100	±1
Długość wewnętrzna nogawki (2)	77	76,5	76	75,5	75	74,5	74	73,5	73	72,5	72	71,5	±1,5												
Szerokość pasa (3)	39,5	41,5	43,5	45,5	47,5	49,5	51,5	53,5	55,5	57,5	59,5	61,5	±1												
Szerokość nogawki w udzie (4)	31	32	33	34	35	36	37	38	39	40	41	42	±1												
Szerokość nogawki w dole (5)	21,4	21,8	22,2	22,6	23	23,4	23,8	24,2	24,6	25	25,4	25,8	±1												
Długość wlotu kieszeni (6)	18	18	18	18	18	18	18	18	18	18	18	18	±0,5												
Szerokość wlotu kieszeni (7)	4,5	4,5	4,5	4,9	4,9	5,3	5,3	5,7	5,7	5,7	5,7	5,7	±0,3												
Odległość naszyticia zapinki przodu od boku (22)	5,1	5,1	5,1	5,5	5,5	5,9	5,9	6,3	6,3	6,3	6,3	6,3	±0,5												
Odległość naszyticia zapinki tyłu od boku (23)	11,0	11,0	11,0	10,6	10,6	10,2	10,2	9,8	9,8	9,8	9,8	9,8	±0,5												

Tabela 7. Podstawowe wymiary spodni

Wyszczególnienie (oznaczenie wymiaru na rys. 3-5)	176																Dop od- ch								
	Wzrost																								
	76	80	84	88	92	96	100	104	108	112	116	120	76-79	80-83	84-87	88-91		92-95	96-99	100-103	104-107	108-111	112-115	116-119	120-123
Obwód pasa																									
Przedział																									
Długość zewnętrzna spodni od wszycia pasa do dołu (1)	104	104	104	104	104	104	104	104	104	104	104	104	±1												
Długość wewnętrzna nogawki (2)	81	80,5	80	79,5	79	78,5	78	77,5	77	76,5	76	75,5	±1,5												
Szerokość pasa (3)	39,5	41,5	43,5	45,5	47,5	49,5	51,5	53,5	55,5	57,5	59,5	61,5	±1												
Szerokość nogawki w udzie (4)	31	32	33	34	35	36	37	38	39	40	41	42	±1												
Szerokość nogawki w dole (5)	21,9	22,3	22,7	23	23,4	23,8	24,2	24,6	25	25,4	25,8	26,2	±1												
Długość wlotu kieszeni (6)	18	18	18	18	18	18	18	18	18	18	18	18	±0,5												
Szerokość wlotu kieszeni (7)	4,5	4,5	4,5	4,9	4,9	5,3	5,3	5,7	5,7	5,7	5,7	5,7	±0,3												
Odległość naszyticia zapinki przodu od boku (22)	5,1	5,1	5,1	5,5	5,5	5,9	5,9	6,3	6,3	6,3	6,3	6,3	±0,5												
Odległość naszyticia zapinki tyłu od boku (23)	11,0	11,0	11,0	10,6	10,6	10,2	10,2	9,8	9,8	9,8	9,8	9,8	±0,5												

Tabela 8. Podstawowe wymiary spodni

Wyszczególnienie (oznaczenie wymiaru na rys. 3-5)	182															Dop od- ch									
	Wzrost																								
	76	80	84	88	92	96	100	104	108	112	116	120	76-79	80-83	84-87		88-91	92-95	96-99	100-103	104-107	108-111	112-115	116-119	120-123
Obwód pasa																									
Przedział																									
Długość zewnętrzna spodni od wszycia pasa do dołu (1)	108	108	108	108	108	108	108	108	108	108	108	108	108	108	108	108	108	108	108	108	108	108	108	108	±1
Długość wewnętrzna nogawki (2)	85	84,5	84	83,5	83	82,5	82	81,5	81	80,5	80	79,5	±1,5												
Szerokość pasa (3)	39,5	41,5	43,5	45,5	47,5	49,5	51,5	53,5	55,5	57,5	59,5	61,5	±1												
Szerokość nogawki w udzie (4)	31	32	33	34	35	36	37	38	39	40	41	42	±1												
Szerokość nogawki w dole (5)	21,9	22,3	22,7	23	23,4	23,8	24,2	24,6	25	25,4	25,8	26,2	±1												
Długość wlotu kieszeni (6)	18	18	18	18	18	18	18	18	18	18	18	18	±0,5												
Szerokość wlotu kieszeni (7)	4,5	4,5	4,5	4,9	4,9	5,3	5,3	5,7	5,7	5,7	5,7	5,7	±0,3												
Odległość naszywania zapinki przodu od boku (22)	5,1	5,1	5,1	5,5	5,5	5,9	5,9	6,3	6,3	6,3	6,3	6,3	±0,5												
Odległość naszywania zapinki tyłu od boku (23)	11,0	11,0	11,0	10,6	10,6	10,2	10,2	9,8	9,8	9,8	9,8	9,8	±0,5												

Tabela 9. Podstawowe wymiary spodni

Wyszczególnienie (oznaczenie wymiaru na rys. 3-5)	188															Dop od- ch									
	Wzrost																								
	76	80	84	88	92	96	100	104	108	112	116	120	76-79	80-83	84-87		88-91	92-95	96-99	100-103	104-107	108-111	112-115	116-119	120-123
Obwód pasa																									
Przedział																									
Długość zewnętrzna spodni od wszycia pasa do dołu (1)	112	112	112	112	112	112	112	112	112	112	112	112	±1												
Długość wewnętrzna nogawki (2)	89	88,5	88	87,5	87	86,5	86	85,5	85	84,5	84	83,5	±1,5												
Szerokość pasa (3)	39,5	41,5	43,5	45,5	47,5	49,5	51,5	53,5	55,5	57,5	59,5	61,5	±1												
Szerokość nogawki w udzie (4)	31	32	33	34	35	36	37	38	39	40	41	42	±1												
Szerokość nogawki w dole (5)	22,4	22,8	23,2	23,6	24	24,4	24,8	25,2	25,6	26	26,4	26,8	±1												
Długość wlotu kieszeni (6)	18	18	18	18	18	18	18	18	18	18	18	18	±0,5												
Szerokość wlotu kieszeni (7)	4,5	4,5	4,5	4,9	4,9	5,3	5,3	5,7	5,7	5,7	5,7	5,7	±0,3												
Odległość naszywania zapinki przodu od boku (22)	5,1	5,1	5,1	5,5	5,5	5,9	5,9	6,3	6,3	6,3	6,3	6,3	±0,5												
Odległość naszywania zapinki tyłu od boku (23)	11,0	11,0	11,0	10,6	10,6	10,2	10,2	9,8	9,8	9,8	9,8	9,8	±0,5												

Tabela 10. Podstawowe wymiary spodni

Wyszczególnienie (oznaczenie wymiaru na rys. 3-5)	194																Dop od- ch
	Wzrost		76	80	84	88	92	96	100	104	108	112	116	120			
	Obwód pasa	76-79	80-83	84-87	88-91	92-95	96-99	100-103	104-107	108-111	112-115	116-119	120-123				
Przedział		116	116	116	116	116	116	116	116	116	116	116	116				
Długość zewnętrzna spodni od wszycia pasa do dołu (1)		116	116	116	116	116	116	116	116	116	116	116	116				
Długość wewnętrzna nogawki (2)		93	92,5	92	91,5	91	90,5	90	89,5	89	88,5	88	87,5				
Szerokość pasa (3)		39,5	41,5	43,5	45,5	47,5	49,5	51,5	53,5	55,5	57,5	59,5	61,5				
Szerokość nogawki w udzie (4)		33	34	35	36	37	38	39	40	41	42	43	44				
Szerokość nogawki w dole (5)		22,4	22,8	23,2	23,6	24	24,4	24,8	25,2	25,6	26	26,4	26,8				
Długość wlotu kieszeni (6)		18	18	18	18	18	18	18	18	18	18	18	18				
Szerokość wlotu kieszeni (7)		4,5	4,5	4,5	4,9	4,9	5,3	5,3	5,7	5,7	5,7	5,7	5,7				
Odległość naszywania zapinki przodu od boku (22)		5,1	5,1	5,1	5,5	5,5	5,9	5,9	6,3	6,3	6,3	6,3	6,3				
Odległość naszywania zapinki tyłu od boku (23)		11,0	11,0	11,0	10,6	10,6	10,2	10,2	9,8	9,8	9,8	9,8	9,8				

Tabela 11. Wymiary stałe spodni

Wyszczególnienie wymiarów (oznaczenie wymiaru na rys. 5-7)	Wymiar [cm]	Dopuszczalne odchylenia [cm]
Wysokość szlufki (podtrzymywaczy) (światło) (8)	7,5	± 0,2
Długość zapinki przodu (9)	15	± 0,5
Długość zapinki tyłu (10)	4	± 0,5
Szerokość szerokiej szlufki (11)	6	± 0,3
Szerokość zapinki (12)	2	± 0,3
Wysokość wypustki kieszeni tylnej (13)	1	± 0,2
Szerokość kieszeni tylnej (14)	Dla obwodu w pasie: 76 - 100                    – 13,5 cm 104 - 120                  – 14,5 cm	± 0,5
Długość worka kieszeniowego przodu (15)	32	± 0,5
Szerokość worka kieszeniowego przodu (16)	dla obwodu: - 76, 80                    – 20cm - 84,88,92,96,100        – 22cm - 104,108,112,116,120 – 24cm	± 0,5
Długość worka kieszeniowego tyłu (17)	23	± 0,5
Szerokość worka kieszeniowego tyłu (18)	17	± 0,5
Szerokość podwinięcia dołu nogawek (19)	2	± 0,3
Długość haftu na podtrzymywaczu (20)	1,2	± 0,1
Szerokość haftu na podtrzymywaczu (21)	5	± 0,2

### 5.1.5. Wymagania odnośnie oznaczania i znakowania

Wyroby, opakowania jednostkowe i zbiorcze powinny być oznaczone następująco:

#### *Wszywka informacyjna*

Wszywka informacyjna powinna zawierać co najmniej: nazwę wykonawcy, nazwę wyrobu, wielkość wyrobu w formie piktogramu, skład surowcowy zastosowanej tkaniny zasadniczej, nr zlecenia, miesiąc i rok produkcji, informację o sposobie konserwacji wyrobu, oznaczenie stopnia jakości i znak KJ.

Oznaczenie sposobu konserwacji powinno być zgodne z normą PN-EN ISO 3758:2006.

Wszywka powinna być wszyta trwale pod paskiem na środku tyłu spodni.

Informacje i znaki zawarte na wszywce muszą być w języku polskim, trwałe, czytelne i nieścieralne.

#### *Treść etykiety papierowej*

Etykieta jednostkowa powinna być zamocowana za pomocą sztyftu plastikowego do lewego podtrzymywacza pasa przodu. Powinna zawierać co najmniej następujące dane: nazwę i adres wykonawcy, nazwę wyrobu, wielkość wyrobu w formie piktogramu, oznaczenie stopnia jakości, nr zlecenia, miesiąc i rok produkcji oraz informację o warunkach gwarancji.

### *Treść etykiety zbiorczej*

Etykieta na opakowanie zbiorcze (pudło kartonowe) powinna zawierać co najmniej następujące dane: nazwę wykonawcy, nazwę wyrobu, adres wykonawcy, liczbę sztuk w opakowaniu, rozmiar, gatunek, miesiąc i rok produkcji, numerację zgodną z faktyczną zawartością kartonu.

### **5.1.6. Pakowanie, przechowywanie, transport**

Spodnie należy złożyć zgodnie z normą PN-P-84530:1990, następnie włożyć do worka foliowego i worek zakleić. Pakować po 10 szt. spodni jednego rozmiaru do kartonu, który należy zakleić taśmą. Dopuszcza się zapakowanie do kartonu wyrobów w różnych rozmiarach (końcówki rozmiarowe, rozmiary nietypowe) z podaniem na etykiecie zbiorczej ilości wyrobów w poszczególnych rozmiarach. Na krótszym boku kartonu nakleić etykietę zbiorczą.

Pakowanie powinno zabezpieczyć wyrób przed obniżeniem jego jakości w czasie przechowywania, jak i transportu.

Spodnie należy przechowywać w pudełkach kartonowych, w pomieszczeniach suchych, przewiewnych, nie-nasłonecznionych, pozbawionych obcych zapachów, w warunkach zabezpieczających je przed zamoczeniem, poplamieniem, zabrudzeniem oraz uszkodzeniami mechanicznymi i chemicznymi.

Spodnie mogą być przewożone dowolnymi środkami transportu. Załadowanie, przewóz i wyładowanie spodni powinny odbywać się w warunkach zabezpieczających je przed zamoczeniem, zabrudzeniem oraz uszkodzeniem mechanicznym i chemicznym.

## **5.2. Wymagania jakościowe**

### **5.2.1. Parametry podstawowych materiałów i dodatków**

Wartości wskaźników oraz metodykę badawczą dla tkaniny zasadniczej oraz podszewki kieszeniowej zawiera tabela 2 niniejszej Specyfikacji Technicznej. Spełnienie tych wymagań jest warunkiem dopuszczenia tkanin do konfekcjonowania z nich spodni.

### **5.2.2. Parametry i cechy wyrobu gotowego**

#### *Klasyfikacja jakości*

Ocenę jakości należy przeprowadzić wg PN-P-84507:1985. Dopuszcza się wyłącznie spodnie wykonane w I stopniu jakości.

#### *Dopuszczalne błędy*

Charakterystyka dopuszczalnych błędów i ich ilość powinna być zgodna z normą PN-P-84507:1985.

#### *Dopuszczalność sztukowania*

W wyrobie nie dopuszcza się sztukowania elementów.



### 5.2.3. Odbiór jakościowy

#### 1. Warunki przedstawienia wyrobu do odbioru:

- a. Odbioru jakościowego dokonuje się w celu organoleptycznego sprawdzenia zgodności wykonania wyrobu z wymaganiami Specyfikacji Technicznej w zakresie jakości i estetyki wyrobu.
- b. Ilość partii produkcyjnych Wykonawca uzgadnia z Zamawiającym.
- c. Wyroby przewidziane do odbioru podlegają 100% kontroli przez komórkę Kontroli Jakości zakładu Wykonawcy.
- d. Podstawą odbioru jakościowego partii produkcyjnej jest spełnienie wymagań zawartych w niniejszej Specyfikacji Technicznej. Każda partia wyrobu podlegająca odbiorowi powinna mieć potwierdzoną deklarację zgodności wyrobu zgodnie z ustawą z dnia 17 listopada 2006 r. o systemie oceny zgodności wyrobów przeznaczonych na potrzeby obronności i bezpieczeństwa państwa (Dz. U. Nr 235, poz. 1700 z późn. zm.)

#### 2. Tryb i zasady przeprowadzenia odbioru wyrobu

- a. Odbioru partii produkcyjnej wyrobu dokonują osoby wyznaczone przez Zamawiającego.
  - b. Metodą „na ślepo” wg PN-N-03010:1983 wybiera się spośród zgłoszonych do odbioru 5% wyrobów (nie mniej niż 10 sztuk) i sprawdza zgodność ich wykonania z wymaganiami Specyfikacji Technicznej.
  - c. Podczas odbioru jakościowego ocenie podlegać będzie jakość i estetyka wykonania przedmiotu umowy, a w szczególności takie elementy jak:
    - 1) szwy (ciągłość i równość, wykonanie bez zmarszczeń i wyciągnięć, zabezpieczenie przed przeciem),
    - 2) połączenie elementów składowych (np. bez fałd i zgrubień),
    - 3) kształt wyrobu (zniekształcenia i skrzywienia, estetyka wykonania poszczególnych elementów wyrobu).
3. Stwierdzenie w trakcie odbioru usterek, wad jakościowych skutkuje odstąpieniem od dalszego odbioru przedmiotu umowy do czasu usunięcia nieprawidłowości. Termin ponownego odbioru Wykonawca uzgodni z Zamawiającym. Wszelkie koszty związane z ponownym odbiorem ponosi Wykonawca.
4. Odbiór jakościowy przedmiotu umowy potwierdzony zostanie protokołem odbioru jakościowego, podpisanym przez upoważnionych przedstawicieli Zamawiającego i Wykonawcy. Protokół ten sporządzony zostanie w 2 egzemplarzach, z których jeden otrzymuje Wykonawca, a jeden egzemplarz przeznaczony jest dla Zamawiającego.

### 5.3. Wymagania dotyczące bezpieczeństwa użytkowania

#### 5.3.1. Określenie elementów i cech wyrobu wpływających na bezpieczeństwo użytkowania

Wyrób powinien być wykonany z materiałów spełniających wymagania Rozporządzenia (WE) Nr 1907/2006 Parlamentu Europejskiego i Rady z dnia 18 grudnia 2006 r. wraz z późniejszymi zmianami. W szczególności nie mogą one zawierać substancji zabronionych do stosowania w wyrobach włókienniczych zgodnie z wykazem substancji zawartym w Załączniku XVII do przedmiotowego Rozporządzenia.

Wymagania w zakresie bezpieczeństwa i ekologii przedstawiono w poniższej tabeli.

Tabela 12. Wymagania w zakresie bezpieczeństwa i ekologii

L.p.	Parametr	Jednostka	Wartość	Metodyka badań
1.	Odczyn pH	–	3,5–9,5	PN-EN ISO 3071:2007
2.	Zawartość amin aromatycznych nie więcej niż	mg/kg	30	PN-EN ISO 14362-1:2012 PN-EN 14362-3:2012
3.	Zawartość formaldehydu nie więcej niż	mg/kg	150	PN-EN ISO 14184-1:2011

Spełnienie wyżej wymienionych wymagań dla materiałów podstawowych i dodatków zawartych w punkcie 5.1.2. w tabeli 2 musi być udokumentowane raportami z badań lub certyfikatami potwierdzającymi bezpieczeństwo i ekologię wyrobów włókienniczych.

Konstrukcja spodni powinna zapewnić odpowiedni komfort użytkowania (nie powodować miejscowych ucisków ciała i nie krępować ruchów).

### 6. Gwarancja Wykonawcy

Wykonawca odpowiada za wady fizyczne ujawnione w wyrobie i ponosi z tego tytułu wszelkie zobowiązania.

Jest zobowiązany do usunięcia wad fizycznych i do dostarczenia wyrobów wolnych od wad, jeżeli wady ujawnią się w ciągu okresu określonego w gwarancji.

Na wyprodukowane wyroby Wykonawca udzieli gwarancji na okres 18 miesięcy ich użytkowania, pod warunkiem przestrzegania zasad eksploatacji, konserwacji, transportu i przechowywania. Okres przechowywania wyrobu, po którym przysługuje okres gwarancji, wynosi 18 miesięcy, licząc od daty podpisania dowodu przyjęcia przez przedstawiciela Odbiorcy. W przypadku wydania wyrobu do użytkowania po okresie przechowywania dłuższym niż 18 miesięcy łączny okres gwarancji (przechowywanie + użytkowanie) wynosi 36 miesięcy.

W przypadku stwierdzenia w okresie gwarancji wad fizycznych Wykonawca rozpatrzy „protokół reklamacji” w ciągu 14 dni licząc od daty jego otrzymania od Odbiorcy.

W przypadku uznania reklamacji Wykonawca:

- usunie wady w wyrobie w terminie 30 dni, licząc od daty otrzymania „zgłoszenia reklamacji”,
- usunie wady w dostarczonym wyrobie w miejscu, w którym zostały ujawnione lub na własny koszt dostarczy je do swojej siedziby w celu ich usunięcia,
- wyroby wolne od wad dostarczy na własny koszt do miejsca, w którym wady zostały ujawnione,

- przedłużyć termin gwarancji o czas, w którym wskutek wad wyrobu objętego gwarancją, uprawniony do gwarancji nie mógł z niego korzystać,
- wymieni wadliwy wyrób na nowy w terminie 30 dni licząc od daty otrzymania „zgłoszenia reklamacji”, jeżeli usunięcie wad będzie niemożliwe bądź niewskazane.
- ponosi odpowiedzialność z tytułu przypadkowej utraty lub uszkodzenia wyrobu od przyjęcia go do naprawy do czasu zwrócenia go (bez wad) do Odbiorcy.

Jeżeli Wykonawca nie uzna reklamacji, Odbiorca wadliwego wyrobu prześle go do zbadania do akredytowanej jednostki. Wydane orzeczenie traktowane będzie jako ostateczne. Koszty badania poniesie strona, której ocena okaże się błędna (Wykonawca lub Odbiorca). Wymiana wadliwego wyrobu nastąpi w ciągu 14 dni od daty orzeczenia na koszt Wykonawcy w przypadku jego winy.

## **7. Wymagane dokumenty potwierdzające spełnienie wymagań Specyfikacji Technicznej.**

Wymagane dokumenty potwierdzające spełnienie wymagań niniejszej Specyfikacji Technicznej:

- a) wyniki badań z akredytowanego laboratorium badawczego dla każdej nowej dostawy materiałów podstawowych i dodatków, potwierdzające spełnienie wymagań zawartych w punkcie 5.1.2;
- b) deklaracja zgodności wyrobu zgodnie z ustawą z dnia 17 listopada 2006 r. o systemie oceny zgodności wyrobów przeznaczonych na potrzeby obronności i bezpieczeństwa państwa (Dz. U. Nr 235, poz. 1700 z późn. zm.);
- c) wyniki badań z akredytowanego laboratorium badawczego, potwierdzające wymagania w zakresie bezpieczeństwa i ekologii zawarte w punkcie 5.3. dla każdej nowej dostawy materiałów podstawowych i dodatków. Dopuszcza się potwierdzenie ww. wymagań odpowiednim certyfikatem wystawionym przez akredytowaną jednostkę certyfikującą;
- d) gwarancja Wykonawcy.

## **8. Nadzorowanie dokumentu**

Aktualizacja specyfikacji technicznej jest wykonywana w przypadku zmiany dokumentów odniesienia, według których wykonywana jest ocena zgodności wyrobu z wymaganiami lub w przypadku zmiany wymagań Zamawiającego.

**UWAGA!**  
**Właścicielem Specyfikacji Technicznej jest Komenda Główna Policji.**  
**Kopiowanie Specyfikacji Technicznej w całości lub w części,**  
**bez zgody właściciela jest zabronione.**

### 9. Arkusz ewidencji wprowadzonych zmian

Lp.	Data	Zmiana dotyczy (numer strony i ewentualna treść zmiany)	Akceptacja (data i podpis)	Uwagi

**Wykaz jednostek Policji wraz z zapotrzebowaniem  
na spodnie służbowe letnie do trzewików**

1. KWP w Białymstoku	- I część –	szt.,	II część –	szt.
2. KWP w Bydgoszczy	- I część –	szt.,	II część –	szt.
3. KWP w Gdańsku	- I część –	szt.,	II część –	szt.
4. KWP w Gorzowie Wlkp.	- I część –	szt.,	II część –	szt.
5. KWP w Katowicach	- I część –	szt.,	II część –	szt.
6. KWP w Kielcach	- I część –	szt.,	II część –	szt.
7. KWP w Krakowie	- I część –	szt.,	II część –	szt.
8. KWP w Lublinie	- I część –	szt.,	II część –	szt.
9. KWP w Łodzi	- I część –	szt.,	II część –	szt.
10. KWP w Olsztynie	- I część –	szt.,	II część –	szt.
11. KWP w Opolu	- I część –	szt.,	II część –	szt.
12. KWP w Poznaniu	- I część –	szt.,	II część –	szt.
13. KWP w Radomiu	- I część –	szt.,	II część –	szt.
14. KWP w Rzeszowie	- I część –	szt.,	II część –	szt.
15. KWP w Szczecinie	- I część –	szt.,	II część –	szt.
16. KWP we Wrocławiu	- I część –	szt.,	II część –	szt.
17. KSP w Warszawie	- I część –	szt.,	II część –	szt.
18. KGP w Warszawie	- I część –	szt.,	II część –	szt.
19. SP w Słupsku	- I część –	szt.,	II część –	szt.
20. SP w Pile	- I część –	szt.,	II część –	szt.
21. CSP w Legionowie	- I część –	szt.,	II część –	szt.
22. WSPoI w Szczytnie	- I część –	szt.,	II część –	szt.

**WYKAZ**  
adresów Odbiorców i osób do kontaktów

Lp.	Jednostka Policji	Wyznaczona osoba adres e-mail	Telefon kontaktowy i faks	Adres dostawy
1.	KGP w Warszawie	Izabela Jakubowska Izabela.jakubowska@policja.gov.pl	Tel. 22 601 15 60 Faks 22 601 30 59 i 22 601 38 72	00-699 Warszawa ul. Taborowa 33c
2.	KWP Białystok	Iwona Sopoćko iwona.sopocko@bk.policja.gov.pl	Tel. 85 670 21 54 Faks 85 670 32 71	15-346 Białystok ul. Wspólna 32
3.	KWP Bydgoszcz	Hanna Guzińska hanna.guzinska@bg.policja.gov.pl	Tel. 52 588 15 84 Faks 52 525 55 95	85-720 Bydgoszcz ul. Hawska 1
4.	KWP Gdańsk	Zdzisław Bilejczyk zdzislaw.bilejczyk@gd.policja.gov.pl	Tel. 58 321 48 72 Faks 58 321 48 18	80-044 Gdańsk, ul. Trakt Św. Wojciecha 47
5.	KWP Gorzów Wlkp.	Elżbieta Połomska elzbieta.polomska@go.policja.gov.pl	Tel. 95 738 14 29 Faks 95 721 14 55	Łagodzin, ul. Dobra 2, 66-446 Deszczno
6.	KWP Katowice	Iwona Forma iwona.forma@ka.policja.gov.pl	Tel. 32 200 31 43 Faks 32 200 31 49	40-068 Katowice, ul. Koszarowa 17
7.	KWP Kielce	Małgorzata Tusznió m.tusznió@swietokrzyska.policja.gov.pl	Tel. 41 349 28 15 Faks 41 349 28 05	25-045 Kielce, ul. Kusocińskiego 51
8.	KWP Kraków	Ewa Maślerz ewa.maslerz@malopolska.policja.gov.pl	Tel. 12 615 46 01 Faks 12 615 46 06	31-571 Kraków, ul. Mogińska 109
9.	KWP Lublin	Tomasz Kozak tomasz.kozak@lu.policja.gov.pl	Tel. 81 535 56 96 Faks 81 535 51 07	20-331 Lublin, ul. Grenadierów 3
10.	KWP Łódź	Wioletta Działak gmtzmz@lodzka.policja.gov.pl	Tel. 42 665 32 61 Faks 42 665 12 01	92-104 Łódź, ul. Stokowska 21/25
11.	KWP Olsztyn	Paulina Jaszczyk paulina.jaszczyk@ol.policja.gov.pl	Tel. 89 522 43 67 Faks 89 522 43 45	10-049 Olsztyn, ul. Pstrowskiego 3
12.	KWP Opole	Irena Woszek i.woszek@opolska.policja.gov.pl	Tel. 77 422 37 86 Faks 77 422 25 04	45-222 Opole, ul. Oleska 95
13.	KWP Poznań	Beata Augustyniak beata.augustyniak@po.policja.gov.pl	Tel. 61 841 26 90 Faks 61 841 40 24	60-790 Poznań ul. Taborowa 22
14.	KWP Radom	Elwira Rybicka e.rybicka@mazowiecka.policja.gov.pl	Tel. 48 345 28 59 Faks 48 345 25 57	26-600 Radom, ul. Leśna 15
15.	KWP Rzeszów	Michał Lis m.lis@podkarpacka.policja.gov.pl	Tel. 17 858 28 14 Faks 17 858 28 09	35-036 Rzeszów ul. Podkarpacka 15
16.	KWP Szczecin	Agnieszka Jankowska agnieszka.jankowska@sc.policja.gov.pl	Tel. 91 821 14 96 Faks 91 821 14 99	71-240 Szczecin, ul. Wernyhory 5
17.	KWP Wrocław	Janusz Przemyk janusz.przymyk@wr.policja.gov.pl	Tel. 71 340 37 35 Faks 71 340 41 25	53-676 Wrocław, ul. Sokolnicza 12
18.	KSP Warszawa	Agnieszka Bińska ksp.zaop.mundurowka@policja.waw.pl	Tel. 22 603 36 43 Faks 22 603 30 27	02-033 Warszawa ul. Włochowska 25/33
19.	SP w Katowicach	Małgorzata Klimczyk- Słapa malgorzata.klimczyk@spkatowice.policja.gov.pl	Tel. 32 606 93 77 Faks 32 606 92 79	40-684 Katowice, ul. Gen. Jankego 276
20.	SP w Pile	Agnieszka Krzyżaniak zaopatrzenie@sppila.policja.gov.pl	Tel. 67 352 22 43 Faks 67 352 23 24	64-920 Piła, Plac Staszica 7
21.	SP w Słupsku	Elżbieta Bukowska sag@slupsk.szkolapolicji.gov.pl	Tel. 59 841 75 55 Faks 59 841 75 61	76-200 Słupsk, ul. Kilińskiego 42
22.	CSP w Legionowie	Paulina Minakowska paulina.minakowska@csp.edu.pl	Tel. 22 605 33 31 Faks 22 605 32 20	05-121 Legionowo, ul. Zegrzyńska 121
23.	WSPol w Szczytnie	Sylwia Umińska s.uminska@wspol.edu.pl	Tel. 89 621 52 02 Faks. 89 621 52 47	12-100 Szczytno, ul. Piłsudskiego 111

**WYKAZ PŁATNIKÓW ZGODNIE Z § 6 ust. 3-4 Umowy**

Lp	Jednostka Policji	Telefon kontaktowy i faks	Dane Płatnika (do wystawienia faktury VAT)	Dane Płatnika (adres do przesłania FV VAT)	Ilość przedmiotu umowy
1.	Komenda Główna Policji w Warszawie	Tel. 22 601-23-16 Faks 22 601 30 59	Komenda Główna Policji 02-624 Warszawa, ul. Puławska 148/150 NIP 521-31-72-762 REGON 012137497	Komenda Główna Policji Wydział Koordynacji Gospodarki Kwatermistrzowskiej BLP KGP 02-672 Warszawa, ul. Domaniewska 36/38	15 810 szt.
2.	Wyższa Szkoła Policji w Szczytnie	Podinsp. Adam Boguszewski	Wyższa Szkoła Policji w Szczytnie 12-100 Szczytno ul. M.J. Piłsudskiego 111 NIP 745-10-03-168	Wyższa Szkoła Policji w Szczytnie Dział Zaopatrzenia i Transportu 12-100 Szczytno ul. M.J. Piłsudskiego 111	40 szt.

**WZÓR GWARANCJI W RAMACH ZABEZPIECZENIA NALEŻYTEGO WYKONANIA UMOWY**

**GWARANCJA Nr**  
**NALEŻYTEGO WYKONANIA UMOWY**

Dla:

Komendant Główny Policji  
ul. Puławska 148/150  
02-624 Warszawa  
NIP: 521-31-72-762, REGON: 012137497  
zwanego dalej "Beneficjentem gwarancji"

1. MY ..... (wpisać nazwę firmy) wystawca gwarancji ..... (wpisać rodzaj gwarancji: ubezpieczeniowa, bankowa) ....., z siedzibą w ....., ul. ...., zarejestrowana/y w Sądzie Rejonowym..... Wydział Gospodarczy Krajowego Rejestru Sądowego, pod numerem KRS ..... wysokość kapitału zakładowego ..... w całości wpłaconego, o zarządzie w składzie ..... zwaną/y dalej....., reprezentowana/y na podstawie pełnomocnictwa nr ..... z dnia ..... przez: ....., działając na zlecenie ..... (zwanego dalej „Zobowiązanym”) niniejszym gwarantujemy nieodwołalnie i bezwarunkowo na zasadach określonych w niniejszej gwarancji zapłatę należności do kwoty ..... złotych (słownie złotych: ..... bez względu na sprzeciw Zobowiązanego w terminie 14 dni po otrzymaniu pierwszego pisemnego żądania Beneficjenta Gwarancji, do zapłacenia których na rzecz Beneficjenta Gwarancji Zobowiązany jest zobligowany w związku z niewykonaniem lub nienależytym wykonaniem umowy ..... (nr ..... postępowania o zamówienie publiczne), dotyczącej ..... , zwanej dalej „umową objętą gwarancją”, a które to należności nie zostały zapłacone przez Zobowiązanego.
2. Kwota gwarancji stanowi górną granicę odpowiedzialności ..... wystawcy gwarancji ....., a każda wypłata z tytułu gwarancji obniża odpowiedzialność ..... wystawcy gwarancji..... o wysokość wypłaconej kwoty.
3. Niniejsza gwarancja jest ważna w okresie od ..... do ....., zwanym dalej "okresem ważności gwarancji".
4. W dniu ..... odpowiedzialność ... wystawcy gwarancji..... z tytułu niniejszej gwarancji ulegnie automatycznemu zmniejszeniu do kwoty..... (słownie:.....).
5. Zapłata przez ..... wystawcę gwarancji ..... kwoty, o której mowa w ust. 1 i 4 niniejszej gwarancji nastąpi w ten sposób, iż Beneficjent gwarancji winien złożyć pisemne żądanie wypłaty wraz z pisemnym oświadczeniem, że Zobowiązany nie wykonał lub wykonał nienależycie umowy w sprawie zamówienia publicznego objętej gwarancją i nie dokonał zapłaty należności o których mowa w ust. 1 i/lub 4.
6. Żądanie zapłaty powinno:
- 1) być doręczone, pod rygorem nieważności, do ...wystawcy gwarancji ... (wpisać rodzaj gwarancji), najpóźniej w terminie ważności gwarancji w formie pisemnej pod rygorem nieważności,
  - 2) być podpisane przez Beneficjenta gwarancji lub osoby przez niego upoważnione,
  - 3) dotyczyć wyłącznie należności, które powstały w związku z w/w umową w sprawie zamówienia publicznego,
  - 4) powinno zawierać oznaczenie rachunku bankowego Beneficjenta gwarancji na który ma nastąpić wypłata z gwarancji.
6. Odpowiedzialność .....wystawcy gwarancji..... z tytułu niniejszej gwarancji jest wyłączona:
- 1) w przypadku gdy Beneficjent gwarancji doręczy żądanie wypłaty z gwarancji niezgodne z warunkami określonymi w ust. 5 lub 6,
  - 2) w przypadku nieistnienia lub unieważnienia zobowiązania będącego przedmiotem gwarancji,
7. Gwarancja wygasa po upływie okresu jej ważności, a także w następujących przypadkach:
- 1) z chwilą zwrotu gwarancji przed upływem okresu jej ważności,
  - 2) z chwilą wypełnienia przez Zobowiązanego zobowiązania będącego przedmiotem gwarancji,
  - 3) przez zwolnienie Zobowiązanego przez Beneficjenta gwarancji z zobowiązania będącego przedmiotem gwarancji,
  - 4) przez zwolnienie ..... wystawcy gwarancji ..... z zobowiązania wynikającego z gwarancji,
  - 5) po wypłacie przez ..... wystawcę gwarancji..... pełnej kwoty gwarancji.
8. Prawa z niniejszej gwarancji nie mogą być przedmiotem przelewu .
9. Niniejsza gwarancja podlega zwrotowi do ...wystawcy gwarancji ... niezwłocznie po jej wygaśnięciu. Jednakże zobowiązanie wystawcy gwarancji wygasa z upływem tego terminu bez względu na to czy niniejszy dokument zostanie zwrócony.
10. Spory mogące wyniknąć z niniejszej gwarancji podlegają rozpoznaniu przez sąd powszechny właściwy dla siedziby Beneficjenta Gwarancji.