



KOMENDA GŁÓWNA POLICJI

02 – 642 Warszawa
ul. Puławska 148/150

REGON: 012137497
NIP: 521 – 31 – 72 – 762

F2-295115
„ZATWIERDZAM”

Sprawa nr 5/Ckt/15/KK

ZASTĘPCA DYREKTORA
BIURA FINANSÓW
KOMENDY GŁÓWNEJ POLICJI

Olga
Sylvia MIKOS
22.01.2015 r.

**SPECYFIKACJA
ISTOTNYCH WARUNKÓW ZAMÓWIENIA
(SIWZ)**

Dotyczy: przetargu nieograniczonego powyżej 134.000 Euro, ogłoszonego przez Komendanta Głównego Policji na realizację zamówienia pn.: *Produkcja i dostawa 31 700 sztuk półgolfów.*

Warszawa, dnia 2015 r.

Komendant Główny Policji, zwany dalej Zamawiającym, zaprasza do udziału w postępowaniu prowadzonym w trybie przetargu nieograniczonego na *produkcję i dostawę 31 700 sztuk półgolfów*, zgodnie z wymaganiami określonymi w niniejszej Specyfikacji Istotnych Warunków Zamówienia, zwanej dalej SIWZ.

I. INFORMACJE OGÓLNE:

1. Do udzielenia przedmiotowego zamówienia stosuje się przepisy ustawy z dnia 29 stycznia 2004r. – Prawo zamówień publicznych (t.j. - Dz. U. z 2013 r., poz. 907 z późn zm.), zwanej dalej ustawą Pzp oraz akty wykonawcze wydane na jej podstawie.
2. Do czynności podejmowanych przez Zamawiającego i Wykonawców w postępowaniu o udzielenie zamówienia publicznego stosuje się przepisy ustawy z dnia 23 kwietnia 1964 r. – Kodeks cywilny (Dz. U. z 2014 r. poz. 121), jeżeli przepisy ustawy Pzp nie stanowią inaczej
3. Postępowanie o udzielenie zamówienia publicznego prowadzi się w języku polskim (art. 9 ust. 2 ustawy Pzp). Zamawiający dopuszcza wykorzystanie języka obcego w zakresie określonym w art. 11 ustawy z dnia 7 października 1999r. o języku polskim (Dz. U. z 2011 Nr 43, poz. 224).

II. NAZWA ORAZ ADRES ZAMAWIAJĄCEGO:

KOMENDA GŁÓWNA POLICJI

02-624 Warszawa, ul. Puławska 148/150

Regon: 012137497

Adres do korespondencji:

WYDZIAŁ ZAMÓWIEŃ PUBLICZNYCH

BIURO FINANSÓW KGP,

02-672 Warszawa, ul. Domaniewska 36/38

tel.22-60120-44,

fax 22-6011857,

e-mail: zamowieniakgp@policja.gov.pl

Informacje związane z przedmiotowym postępowaniem objęte ustawowym wymogiem publikacji na stronie internetowej Zamawiającego będą udostępniane pod adresem: www.policja.pl

III. TRYB UDZIELENIA ZAMÓWIENIA:

1. Postępowanie prowadzone jest w trybie przetargu nieograniczonego, w którym w odpowiedzi na publiczne ogłoszenie o zamówieniu, oferty mogą składać wszyscy zainteresowani Wykonawcy.

2. Zamawiający przewiduje przeprowadzenie aukcji elektronicznej, o której mowa w art. 91a ÷ 91c ustawy Pzp.

IV. OPIS PRZEDMIOTU ZAMÓWIENIA:

1. Przedmiotem zamówienia jest *produkcja i dostawa 31 700 sztuk półgolfów*.

Szczegółowy opis przedmiotu zamówienia zawiera Załącznik nr 1 do Projektu Umowy.

CPV – 18235000-5

2. Zamawiający nie dopuszcza składania ofert częściowych.
3. Zamawiający nie dopuszcza składania ofert wariantowych.
4. Zamawiający nie przewiduje możliwości udzielenia zamówienia uzupełniającego o którym mowa w art. 67 ust. 1 pkt. 6 i 7 ustawy Pzp.
5. Zamawiający dopuszcza powierzenie zamówienia podwykonawcom Wykonawcy. W takim wypadku Wykonawca ma obowiązek (zgodnie z art. 36b ust. 1 ustawy Pzp) zawrzeć w ofercie informacje dot. podwykonawstwa. Brak powyższej informacji w ofercie oznaczać będzie, że Wykonawca nie będzie korzystał z podwykonawstwa przy realizacji zamówienia.
6. Zgodnie z art. 29 ustawy Pzp. Zamawiający dopuszcza możliwość składania ofert równoważnych. Ilekroć w niniejszej SIWZ przedmiot zamówienia został określony przez wskazanie znaków towarowych, patentów, pochodzenia itp. intencją Zamawiającego było przedstawienie „typu” towaru spełniającego wymagania Zamawiającego. W związku z tym, dopuszczalne jest zaoferowanie przez Wykonawcę rozwiązania równoważnego, które zagwarantuje nie gorsze normy, parametry i standardy techniczno-jakościowe oraz funkcjonalne. Wykonawca proponując produkty równoważne opisywanym przez Zamawiającego, zobowiązany jest wykazać, że oferowane przez niego towary spełniają wymagania określone w SIWZ.

V. TERMIN WYKONANIA ZAMÓWIENIA:

- Wymagany termin realizacji zamówienia: zgodnie z ofertą wykonawcy, **nie później jednak niż do dnia 09.11.2015 r., przy czym:**
 - dostawa pierwszej części przedmiotu umowy w ilości 12 000 szt. nastąpi w ciągu 90 dni od daty zawarcia umowy, **nie później jednak niż do 21.09.2015 r.**

- dostawa drugiej części przedmiotu umowy w ilości 19 700 szt. nastąpi zgodnie z ofertą wykonawcy, nie później jednak niż do 09.11.2015 r.

VI. WARUNKI UDZIAŁU W POSTĘPOWANIU ORAZ OPIS SPOSOBU DOKONYWANIA OCENY SPEŁNIANIA TYCH WARUNKÓW:

1. O zamówienie może się ubiegać Wykonawca, który spełnia warunki określone w art. 22 ust. 1 ustawy Pzp, w tym:
 - 1) posiadania uprawnienia do wykonywania określonej działalności lub czynności, jeżeli przepisy prawa nakładają obowiązek ich posiadania;
 - 2) posiadania wiedzy i doświadczenia, w tym wykonania (wyprodukowania i dostarczenia) w okresie trzech lat przed upływem terminu składania ofert, a jeżeli okres prowadzenia działalności jest krótszy to w tym okresie: **łącznie minimum 12 000 szt. półgolfów lub golfów lub bluz z dzianin w ramach maksymalnie 3 zamówień, z których każde zostało zrealizowane w okresie nie dłuższym niż 10 miesięcy;**
 - 3) dysponowania odpowiednim potencjałem technicznym oraz osobami zdolnymi do wykonania zamówienia, w tym: zakładem(ami) produkcyjnym(i) w którym(ch) będzie realizowany przedmiot zamówienia, mającym wdrożony system zarządzania jakością w zakresie produkcji;
 - 4) sytuacji ekonomicznej i finansowej, w tym w tym **posiadania środków finansowych lub zdolności kredytowej w wysokości nie mniejszej niż 500 000,00 PLN (słownie: pięćset tysięcy złotych).**

oraz nie podlega wykluczeniu z postępowania na podstawie art. 24 ustawy Pzp.

2. Zamawiający wykluczy z postępowania o udzielenie zamówienia Wykonawcę, który w okresie 3 lat przed wszczęciem postępowania, w sposób zawiniony poważnie naruszył obowiązki zawodowe, w szczególności, gdy Wykonawca w wyniku zamierzonego działania lub rażącego niedbalstwa nie wykonał lub nienależycie wykonał zamówienie. Zamawiający nie wykluczy z postępowania o udzielenie zamówienia Wykonawcy, który udowodni, że podjął konkretne środki techniczne, organizacyjne i kadrowe, które mają zapobiec zawinionemu i poważnemu naruszaniu obowiązków zawodowych w przyszłości oraz naprawił szkody powstałe w wyniku naruszenia obowiązków zawodowych lub zobowiązał się do ich naprawienia.
3. Zgodnie z zapisami art. 26 ust. 2b ustawy Pzp. Wykonawca może polegać na wiedzy i doświadczeniu, potencjale technicznym, osobach zdolnych do wykonania zamówienia, zdolnościach finansowych lub ekonomicznych innych podmiotów, niezależnie od charakteru prawnego łączących go z nimi stosunków. Wykonawca w takiej sytuacji zobowiązany jest udowodnić zamawiającemu, iż będzie dysponował tymi zasobami w trakcie realizacji

zamówienia, w szczególności przedstawiając w tym celu pisemne zobowiązanie tych podmiotów do oddania mu do dyspozycji niezbędnych zasobów na potrzeby wykonania zamówienia.

Podmiot, który zobowiązał się do udostępnienia zasobów zgodnie z art. 26 ust. 2b ustawy Pzp, odpowiada solidarnie z Wykonawcą za szkodę zamawiającego powstałą wskutek nieudostępnienia tych zasobów, chyba że za nieudostępnienie zasobów nie ponosi winy.

4. Zamawiający oceni, czy Wykonawca spełnia warunki, o których mowa w ust. 1 na podstawie złożonego wraz z ofertą (zgodnie z art. 44 ustawy Pzp) oświadczenia o spełnieniu warunków udziału w postępowaniu i na podstawie złożonych wraz z ofertą dokumentów żądanych przez Zamawiającego potwierdzających spełnianie tych warunków, o których mowa w rozdziale VII SIWZ.
5. Jeżeli Wykonawca nie wykaże spełniania warunków udziału w postępowaniu, z zastrzeżeniem art. 26 ust. 3 ustawy Pzp, to Zamawiający wykluczy Wykonawcę odpowiednio na podstawie art. 24 ust. 2 pkt. 4 ustawy Pzp.

VII. INFORMACJE O OŚWIADCZENIACH LUB DOKUMENTACH, JAKIE MAJĄ DOSTARCZYĆ WYKONAWCY

Zgodnie z przepisami ustawy Pzp oraz Rozporządzenia Prezesa Rady Ministrów z dnia 19 lutego 2013 r. w sprawie rodzajów dokumentów, jakich może żądać zamawiający od wykonawcy, oraz form, w jakich te dokumenty mogą być składane (Dz. U. 2013r. poz. 231.), Wykonawca wraz z ofertą musi złożyć następujące dokumenty:

1. W celu wykazania spełnienia przez Wykonawcę warunków o których mowa w art. 22 ust. 1 ustawy Pzp, których opis sposobu oceny spełnienia został podany w ogłoszeniu o zamówieniu, Zamawiający żąda następujących dokumentów:
 - 1) wykazu wykonanych, a w przypadku świadczeń okresowych lub ciągłych również wykonywanych, głównych dostaw, w okresie ostatnich trzech lat przed upływem terminu składania ofert, a jeżeli okres prowadzenia działalności jest krótszy – w tym okresie, wraz z podaniem ich wartości, przedmiotu, dat wykonania i podmiotów, na rzecz których dostawy lub usługi zostały wykonane, oraz załączeniem dowodów, czy zostały wykonane lub są wykonywane należycie. Wykonawca w wykazie ma obowiązek podać wykonane zamówienia polegające na wyprodukowaniu i dostawie półgolfów lub golfów lub bluz z dzianin, z których każde zostało zrealizowane w okresie nie dłuższym niż 10 miesięcy

Wykonawca w wykazie ma obowiązek podać wykonane zamówienia polegające na dostawie łącznie minimum 12 000 szt. półgolfów lub golfów lub bluz z dzianin w okresie nie dłuższym niż 10 miesięcy.

Dowodami, o których mowa powyżej, są:

- a) poświadczenie, z tym że w odniesieniu do nadal wykonywanych dostaw lub usług okresowych lub ciągłych poświadczenie powinno być wydane nie wcześniej niż na 3 miesiące przed upływem terminu składania wniosków o dopuszczenie do udziału w postępowaniu albo ofert;
- b) oświadczenie Wykonawcy – jeżeli z uzasadnionych przyczyn o obiektywnym charakterze wykonawca nie jest w stanie uzyskać poświadczenia, o którym mowa w pkt 1.

W przypadku gdy zamawiający jest podmiotem, na rzecz którego dostawy wskazane w wykazie, o którym mowa powyżej, zostały wcześniej wykonane, wykonawca nie ma obowiązku przedkładania powyższych dowodów.

- 2) opisu urządzeń technicznych oraz środków organizacyjno-technicznych zastosowanych przez wykonawcę dostaw w celu zapewnienia jakości (ze wskazaniem zakładu/ów produkcyjnego/ych), potwierdzającego spełnianie warunku określonego w Rozdziale VI ust. 1 pkt. 3) SIWZ. Zamawiający dopuszcza złożenie w ramach opisu certyfikatu potwierdzającego wdrożenie systemu zarządzania jakością w zakresie produkcji.
- 3) informacji banku lub spółdzielczej kasy oszczędnościowo-kredytowej potwierdzającej wysokość posiadanych środków finansowych lub zdolność kredytową Wykonawcy, wystawionej nie wcześniej niż 3 miesiące przed upływem terminu składania ofert w postępowaniu o udzielenie zamówienia.

W przypadku, gdy przedstawiona przez Wykonawcę informacja od podmiotu, w którym Wykonawca posiada rachunek, potwierdza wysokość posiadanych środków finansowych lub zdolność kredytową Wykonawcy poprzez określenie jedynie liczby cyfr widniejących na koncie, zamiast jej pełnego ujawniania, Zamawiający przy ocenie spełnienia przez Wykonawcę warunków udziału w postępowaniu uzna, iż Wykonawca przedstawił potwierdzenie dotyczące najniższej kwoty możliwej do zapisania przy użyciu ujawnionej liczby cyfr.

W wypadku podania kwot w walutach obcych, w dokumentach składanych przez podmioty zagraniczne (np.: informacja z banku lub SKOK, itp.), Zamawiający dokona przeliczenia tych kwot na PLN wg kursu NBP z dnia wystawienia dokumentu (informacja z banku lub SKOK).

2. Jeżeli wykonawca, wykazując spełnianie warunków, o których mowa w art. 22 ust. 1 ustawy, polega na zasobach innych podmiotów na zasadach określonych w art. 26 ust. 2b ustawy, Zamawiający, w celu oceny, czy wykonawca będzie dysponował zasobami innych podmiotów w stopniu niezbędnym dla należytego wykonania zamówienia oraz oceny, czy stosunek łączący wykonawcę z tymi podmiotami gwarantuje rzeczywisty dostęp do ich zasobów, żąda złożenia wraz z ofertą dokumentów dotyczących w szczególności:

- 1) w przypadku warunków, o których mowa w Rozdziale VI pkt. 3 SIWZ – dokumentów, o których mowa w Rozdziale VII ust. 1 pkt. 1), 2),3) SIWZ;
- 2) zakresu dostępnych Wykonawcy zasobów innego podmiotu;
- 3) sposobu wykorzystania zasobów innego podmiotu, przez wykonawcę, przy wykonywaniu zamówienia;
- 4) charakteru stosunku, jaki będzie łączył wykonawcę z innym podmiotem;
- 5) zakresu i okresu udziału innego podmiotu przy wykonywaniu zamówienia.

3. W celu wykazania braku podstaw do wykluczenia z postępowania o udzielenie zamówienia wykonawcy w okolicznościach o których mowa w art. 24 ust. 1 oraz art. 24b ust 3 ustawy Pzp, w postępowaniach określonych w art. 26 ust. 1 ustawy Pzp, Zamawiający żąda następujących dokumentów:

- 1) oświadczenia o braku podstaw do wykluczenia;
- 2) aktualnego odpisu z właściwego rejestru lub z centralnej ewidencji i informacji o działalności gospodarczej, jeżeli odrębne przepisy wymagają wpisu do rejestru lub ewidencji, w celu wykazania braku podstaw do wykluczenia w oparciu o art. 24 ust. 1 pkt 2 ustawy, wystawionego nie wcześniej niż 6 miesięcy przed upływem terminu składania ofert,
- 3) aktualnego zaświadczenia właściwego naczelnika urzędu skarbowego potwierdzającego, że wykonawca nie zalega z opłaceniem podatków, lub zaświadczenia że uzyskał przewidziane prawem zwolnienie, odroczenie lub rozłożenie na raty zaległych płatności lub wstrzymanie w całości wykonania decyzji właściwego organu – wystawionego nie wcześniej niż 3 miesiące przed upływem terminu albo składania ofert,
- 4) aktualnego zaświadczenia właściwego oddziału Zakładu Ubezpieczeń Społecznych lub Kasy Rolniczego Ubezpieczenia Społecznego potwierdzającego, że wykonawca nie zalega z opłacaniem składek na ubezpieczenia zdrowotne i społeczne lub potwierdzenia, że uzyskał przewidziane prawem zwolnienie, odroczenie lub rozłożenie na raty zaległych płatności lub wstrzymanie w całości wykonania decyzji właściwego organu – wystawionego nie wcześniej niż 3 miesiące przed upływem terminu składania ofert,
- 5) aktualnej informacji z Krajowego Rejestru Karnego w zakresie określonym w art. 24 ust. 1 pkt 4 – 8 ustawy, wystawionej nie wcześniej niż 6 miesięcy przed upływem terminu składania ofert
- 6) aktualnej informacji z Krajowego Rejestru Karnego w zakresie określonym w art. 24 ust. 1 pkt 9 ustawy wystawionej nie wcześniej niż 6 miesięcy przed upływem terminu składania ofert.
- 7) aktualnej informacji z Krajowego Rejestru Karnego w zakresie określonym w art. 24 ust. 1

pkt 10, 11 ustawy wystawionej nie wcześniej niż 6 miesięcy przed upływem terminu składania ofert.

Jeżeli Wykonawca wskazując spełnienie warunków, o których mowa art. 22 ust 1 ustawy Pzp polega na zasobach innych podmiotów na zasadach określonych w art. 26 ust. 2b ustawy, a podmioty te będą brały udział w realizacji części zamówienia, zamawiający żąda od Wykonawcy przedstawienia w odniesieniu do tych podmiotów dokumentów wymienionych w Rozdziale VII ust. 3.

4. Dokumenty dotyczące przynależności do tej samej grupy kapitałowej

- 1) listy podmiotów należących do tej samej grupy kapitałowej albo informację o tym, że nie należy do grupy kapitałowej (wzór stanowi załącznik nr 3 do SIWZ).

5. Ponadto Wykonawca musi złożyć:

- 1) wypełniony Formularz ofertowy (zalecaną treść formularza zawiera załącznik nr 1 do SIWZ);
- 2) aktualne zaświadczenie wystawione przez Instytut Technologii Bezpieczeństwa „MORATEX” (Świadectwo zgodności wzoru wyrobu) potwierdzające, iż oferowany przedmiot zamówienia spełnia parametry jakościowe, techniczne i użytkowe zgodnie z wymaganiami Zamawiającego zawartymi w specyfikacji technicznej ST-18/KGP/2008. Warunki uzyskania wymaganego zaświadczenia określa procedura Instytutu Technologii Bezpieczeństwa „MORATEX (*PZ-01 Ocena wzoru wyrobu na zgodność ze specyfikacją*), którą Instytut udostępni na żądanie (zamieszczona jest również na stronie internetowej ITB „MORATEX”).

6. Wykonawca mający siedzibę lub miejsce zamieszkania poza terytorium Rzeczypospolitej Polskiej:

- 1) zamiast dokumentów wymienionych w pkt 2), 3), 4), 6) składa dokument lub dokumenty wystawione w kraju, w którym ma siedzibę lub miejsce zamieszkania, potwierdzające odpowiednio, że:
 - nie otwarto jego likwidacji ani nie ogłoszono upadłości - wystawione nie wcześniej niż 6 miesięcy przed upływem terminu składania ofert,
 - nie zalega z uiszczaniem podatków, opłat, składek na ubezpieczenie społeczne i zdrowotne albo że uzyskał przewidziane prawem zwolnienie, odroczenie lub rozłożenie na raty zaległych płatności lub wstrzymanie w całości wykonania decyzji właściwego organu - wystawione nie wcześniej niż 3 miesiące przed upływem terminu składania ofert,
 - nie orzeczono wobec niego zakazu ubiegania się o zamówienie - wystawione nie wcześniej niż 6 miesięcy przed upływem terminu składania ofert.

- 2) zamiast dokumentu wymienionego w pkt 5) i 7) składa zaświadczenie właściwego organu sądowego lub administracyjnego miejsca zamieszkania albo zamieszkania osoby, której dokumenty dotyczą, w zakresie określonym w art. 24 ust. 1 pkt 4 – 8, 10 i 11 ustawy Pzp - wystawione nie wcześniej niż 6 miesięcy przed upływem terminu składania ofert.
- Jeżeli w kraju miejsca zamieszkania osoby lub w kraju, w którym Wykonawca ma siedzibę lub miejsce zamieszkania, nie wydaje się dokumentów, o których mowa powyżej, zastępuje się je dokumentem zawierającym oświadczenie, w którym określa się także osoby uprawnione do reprezentacji Wykonawcy, złożone przed właściwym organem sądowym, administracyjnym albo organem samorządu zawodowego lub gospodarczego odpowiednio kraju miejsca zamieszkania osoby lub kraju, w którym Wykonawca ma siedzibę lub miejsce zamieszkania, lub przed notariuszem.
- 3) Jeżeli w przypadku wykonawcy mającego siedzibę na terytorium RP, osoby, o których mowa w art. 24 ust. 1 pkt. 5-8, 10 i 11 ustawy, mają miejsce zamieszkania poza terytorium RP, Wykonawca składa w odniesieniu do nich dokumenty o których mowa w § 3 ust. 1 rozporządzenia Prezesa Rady Ministrów *w sprawie dokumentów, jakich zamawiający może żądać od wykonawcy oraz form w jakich te dokumenty mogą być składane* z dnia 19.02.2013 r.

7. Wymagana forma składanych dokumentów:

- dokumenty należy przedstawić w formie oryginałów albo kopii poświadczonych przez Wykonawcę za zgodność z oryginałem,
- wszelkie czynności Wykonawcy związane ze złożeniem wymaganych dokumentów (w tym m.in.: składanie oświadczeń woli w imieniu Wykonawcy, poświadczanie kserokopii dokumentów za zgodność z oryginałem) muszą być dokonywane przez upoważnionych przedstawicieli Wykonawcy,
- w przypadku dokonywania czynności związanych ze złożeniem wymaganych dokumentów przez osobę(y) nie wymienioną(e) w dokumencie rejestracyjnym (ewidencyjnym) Wykonawcy do oferty należy dołączyć stosowne pełnomocnictwo w formie oryginału lub kopii poświadczonej notarialnie za zgodność z oryginałem,
- poświadczenie za zgodność z oryginałem winno być sporządzone w sposób umożliwiający identyfikację podpisu,
- dokumenty sporządzone w języku obcym należy złożyć wraz z ich tłumaczeniem na język polski.

W przypadku nie spełnienia warunków określonych w rozdziale VI Wykonawca zostanie wykluczony z postępowania, a jego oferta zostanie odrzucona zgodnie z art. 89 ust. 1 pkt. 5 ustawy Pzp. O wykluczeniu z postępowania Wykonawca zostanie powiadomiony zgodnie z art. 24 ust. 3 ustawy Pzp, z zastrzeżeniem art. 92 ust. 1 pkt. 3 ustawy Pzp.

VIII. OSOBY UPRAWNIONE DO POROZUMIEWANIA SIĘ Z WYKONAWCAMI ORAZ INFORMACJE O SPOSOBIE POROZUMIEWANIA SIĘ ZAMAWIAJĄCEGO Z WYKONAWCAMI I PRZEKAZYWANIA OŚWIADCZEŃ ORAZ DOKUMENTÓW:

1. Osobami uprawnionymi przez Zamawiającego do porozumiewania się z Wykonawcami jest w sprawach proceduralnych – Karolina Krzepina - Kropidłowska tel. (022) 60 118 75.
2. Zamawiający urzęduje w dni robocze tj. od poniedziałku do piątku w godz. 8.15 - 16.15 (z wyjątkiem dni ustawowo wolnych od pracy).
3. Wszelkie oświadczenia, wnioski, zawiadomienia oraz informacje Zamawiający oraz Wykonawcy przekazywać będą w formie pisemnej, faksem lub drogą elektroniczną z zachowaniem określonych w ustawie Pzp. Zamawiający wymaga aby wszelkie pisma związane z postępowaniem były kierowane na adres do korespondencji określony w rozdziale II niniejszej SIWZ.
4. Korespondencja przesyłana za pomocą faksu po godzinach urzędowania (tj. która wpłynie do Zamawiającego po godzinie 16:15) zostanie zarejestrowana w następnym dniu pracy Zamawiającego.

IX. WYMAGANIA DOTYCZĄCE WADIUM:

1. Przystępując do przetargu, Wykonawca zobowiązany jest wnieść wadium, zaznaczając cel wpłaty, w wysokości: 28 000,00zł (słownie: dwadzieścia osiem tysięcy złotych 00/100)
2. Forma wnoszenia wadium.
Wadium może być wniesione w jednej lub kilku następujących formach, w:
 - pieniądzu,
 - poręczeniach bankowych lub poręczeniach spółdzielczej kasy oszczędnościowo kredytowej, z tym, że poręczenie kasy jest zawsze poręczeniem pieniężnym,
 - gwarancjach bankowych,
 - gwarancjach ubezpieczeniowych,
 - poręczeniach udzielanych przez podmioty, o których mowa w art. 6 b ust. 5 pkt 2 ustawy z dnia 9 listopada 2000 r. o utworzeniu Polskiej Agencji Rozwoju Przedsiębiorczości (Dz. U. Nr 109, poz. 1158 z późn. zm.).
3. Wadium wnoszone w pieniądzu Wykonawca wpłaca przelewem na podany niżej rachunek bankowy Zamawiającego (kserokopię dokumentu potwierdzającego dokonanie powyższej operacji Wykonawca winien dołączyć do oferty):

Komenda Główna Policji
Narodowy Bank Polski O/O Warszawa
07 1010 1010 0071 2613 9120 0000
z dopiskiem nr sprawy 5/Ckt/15/KK

4. Wadium wnosi się przed upływem terminu składania ofert, tj. wadium musi być złożone lub wpłynąć na rachunek Zamawiającego przed upływem terminu składania ofert i musi obejmować cały okres związania ofertą.
5. Wadium wniesione w jednej z form określonych w pkt 2 (z wyłączeniem formy pieniężnej), należy złożyć w formie oryginału w Biurze Finansów KGP przy ul. Domaniewskiej 36/38 w Warszawie pok. 523 (w dniach od poniedziałku do piątku, w godz. 9.00-15.00).
Nie należy załączać oryginału dokumentu wadialnego do oferty.
6. Dokumenty, o których mowa w pkt 5, muszą być podpisane przez przedstawiciela Gwaranta. Podpis winien być sporządzony w sposób umożliwiający jego identyfikację, np. złożony wraz z imienną pieczętką lub czytelny (z podaniem imienia i nazwiska). Z treści gwarancji winno wynikać bezwarunkowe zobowiązanie Gwaranta do wypłaty Zamawiającemu pełnej kwoty wadium w okolicznościach określonych w art. 46 ust. 4a oraz art. 46 ust. 5 ustawy Prawo zamówień publicznych na każde pisemne żądanie zgłoszone przez Zamawiającego w terminie związania ofertą.
7. Wykonawca, który nie zabezpieczy złożonej oferty wadium w wymaganej formie zostanie wykluczony z postępowania na podstawie art. 24 ust. 2 pkt 2 ustawy Pzp, a jego oferta zostanie uznana za odrzuconą (art. 24 ust. 4 ustawy Pzp).
8. Zamawiający dokona zwrotu wadium lub zatrzyma wadium na zasadach określonych w ustawie Pzp.
9. Zamawiający zatrzymuje wadium wraz z odsetkami, jeżeli wykonawca w odpowiedzi na wezwanie, o którym mowa w art. 26 ust. 3 nie złożył dokumentów lub oświadczeń, o których mowa w art. 25 ust. 1, lub pełnomocnictw, chyba że udowodni, że wynika to z przyczyn nieleżących po jego stronie.

X. TERMIN ZWIĄZANIA OFERTĄ:

Termin związania ofertą wynosi 60 dni. Bieg terminu rozpoczyna się wraz z upływem terminu składania ofert.

XI. OPIS SPOSOBU PRZYGOTOWANIA OFERTY:

1. Wykonawca przedstawi ofertę zgodnie z wymaganiami określonymi w niniejszej SIWZ poprzez wypełnienie i podpisanie formularza ofertowego (zalecaną treść formularza stanowi załącznik nr 1 do SIWZ).
2. Wykonawca ma prawo złożyć tylko jedną ofertę we własnym imieniu lub w imieniu innego Wykonawcy (ów).
3. Oferta wraz ze wszystkimi załącznikami - pod rygorem jej odrzucenia - musi być sporządzona w języku polskim (zgodnie z art. 9 ust. 2 ustawy Pzp). Oferta musi być podpisana przez osobę(y) upoważnioną(e) do reprezentowania Wykonawcy wobec osób trzecich.
4. Zgodnie z art. 23 ustawy Pzp Wykonawcy mogą wspólnie ubiegać się o udzielenie zamówienia (np. w formie konsorcjum) pod warunkiem, że ustanowią oni pełnomocnika określając zgodnie z art. 23 ust. 2 ustawy Pzp zakres jego uprawnień wobec Zamawiającego, a złożona przez nich oferta spełniać będzie następujące wymagania:
 - oferta Wykonawców wspólnie ubiegających się o zamówienie musi być podpisana w taki sposób, aby prawnie zobowiązywała wszystkich Wykonawców wspólnie ubiegających się o udzielenie zamówienia,
 - każdy z Wykonawców wspólnie ubiegających się o udzielenie zamówienia, musi oddzielnie udokumentować fakt, że nie podlega wykluczeniu z postępowania na podstawie art. 24 ustawy Pzp poprzez złożenie dokumentów określonych w rozdziale VII pkt 3,
 - w odniesieniu do wymogów określonych w art. 22 ust.1 ustawy Pzp Zamawiający będzie brał pod uwagę łączne uprawnienia Wykonawców do wykonywania czynności/działalności wchodzących w zakres zamówienia, ich łączny potencjał techniczny, kadrowy, kwalifikacje, wiedzę i doświadczenie, a także ich łączną sytuację ekonomiczną i finansową, które zostaną potwierdzone poprzez złożenie dokumentów wymienionych w rozdz. VII pkt. 1,
 - wszelka korespondencja dokonywana będzie wyłącznie z pełnomocnikiem, wypełniając formularz ofertowy, jak również inne dokumenty powołujące się na Wykonawcę, w miejscu „nazwa i adres Wykonawcy” należy wpisać dane dotyczące pełnomocnika,
 - z treści formularza ofertowego powinno wynikać, że oferta składana jest w imieniu Wykonawców wspólnie ubiegających się o udzielenie zamówienia,
 - w miejsce „pełna nazwa Wykonawcy, adres,...” należy wpisać nazwy Wykonawców i dane umożliwiające ich identyfikację.
5. Oferta i załączniki do oferty (oświadczenia Wykonawcy, zaświadczenia z organów administracji publicznej oraz inne dokumenty) muszą być podpisane przez upoważnionych przedstawicieli Wykonawcy (w sposób zgodny z opisanym w rozdziale VII niniejszej SIWZ -

Forma składanych dokumentów).

6. Zamawiający zaleca, by każda strona oferty (wraz z załącznikami do oferty) była ponumerowana kolejnymi numerami, a oferta wraz z załącznikami była zestawiona w sposób uniemożliwiający jej samoistną dekompletację oraz uniemożliwiający zmianę jej zawartości bez widocznych śladów naruszenia.
7. Wszelkie poprawki lub zmiany w treści oferty (w tym w załącznikach do oferty) muszą być parafowane (lub podpisane) własnoręcznie przez osobę(y) upoważnioną(e). Parafka (podpis) winna być naniesiona w sposób umożliwiający identyfikację podpisu (np. wraz z imienną pieczętką osoby sporządzającej parafkę).
8. Wykonawcy ponoszą wszelkie koszty związane z przygotowaniem i złożeniem oferty. Wykonawcy zobowiązują się nie podnosić jakichkolwiek roszczeń z tego tytułu względem Zamawiającego.
9. Zamawiający informuje, iż zgodnie z art. 96 ust. 3 ustawy Pzp protokół postępowania jest jawny, z zastrzeżeniem art. 8 ust. 3 ustawy Pzp.
10. Zgodnie z art. 8 ust. 3 ustawy Pzp, Wykonawca ma prawo zastrzec informacje stanowiące tajemnicę przedsiębiorstwa w rozumieniu przepisów ustawy o zwalczaniu nieuczciwej konkurencji. Nie ujawnia się informacji stanowiących tajemnicę przedsiębiorstwa w rozumieniu przepisów o zwalczaniu nieuczciwej konkurencji, jeżeli Wykonawca, nie później niż w terminie składania ofert lub wniosków o dopuszczenie do udziału w postępowaniu, zastrzegł, że nie mogą być one udostępniane oraz wykazał, iż zastrzeżone informacje stanowią tajemnicę przedsiębiorstwa. Wykonawca nie może zastrzec informacji, o których mowa w art. 86 ust. 4. Informacje zawarte w ofercie, stanowiące tajemnicę przedsiębiorstwa, w rozumieniu przepisów o zwalczaniu nieuczciwej konkurencji, należy oznaczyć klauzulą: „Dokument stanowi tajemnicę przedsiębiorstwa w rozumieniu Ustawy o zwalczaniu nieuczciwej konkurencji” i wydzielić w formie załącznika.

XII. MIEJSCE ORAZ TERMIN SKŁADANIA I OTWARCIA OFERT:

Miejsce i termin składania ofert:

1. Ofertę wraz ze wszystkimi wymaganymi oświadczeniami lub dokumentami, należy umieścić w zamkniętej kopercie, zapieczętowanej w sposób gwarantujący zachowanie poufności jej treści oraz zabezpieczającej jej nienaruszalność do terminu otwarcia ofert. Koperta powinna opisana według poniższego wzoru:

Komenda Główna Policji, Biuro Finansów
ul. Domaniewska 36/38, 02-672 Warszawa
Przetarg nr 5/Ckt/15/KK

Produkcja i dostawa 31 700 sztuk półgolfów

Nie otwierać przed ...06...III.....2015 r.

UWAGA

Przesyłka zawierająca ofertę, przekazywana za pośrednictwem poczty kurierskiej musi być oznakowana (opisana) zewnętrznie w sposób określony powyżej.

2. Koperta poza oznakowaniem jak wyżej powinna być opatrzona dokładną nazwą i adresem Wykonawcy.
3. Ofertę należy złożyć do dnia ...06...III.....2015 r. do godz. 10.30 w Biurze Finansów KGP, 02-672 Warszawa, ul. Domaniewska 36/38, pokój 435, tel. 0-22-6013204, w godz. 8.30 – 15.30 (od poniedziałku do piątku).
4. Wykonawca (na żądanie) otrzyma pisemne potwierdzenie złożenia oferty.
5. Konsekwencje złożenia oferty niezgodnie z ww. opisem (np. potraktowanie oferty jako zwykłej korespondencji i nie dostarczenie jej na miejsce składania ofert w terminie określonym w SIWZ) ponosi Wykonawca.
6. Oferta złożona po terminie zostanie zwrócona Wykonawcy bez otwierania po upływie terminu przewidzianego na wniesienie odwołania.
7. Publiczna sesja otwarcia ofert odbędzie się w siedzibie Zamawiającego w Warszawie przy ul. Domaniewskiej 36/38, w dniu ...06...III.....2015 r. o godz. 11.00.

Zmiana i wycofanie oferty:

1. Wykonawca może wprowadzić zmianę do treści złożonej oferty pod warunkiem, że Zamawiający otrzyma pisemne powiadomienie o wprowadzeniu zmiany przed terminem składania ofert. Zmiana do oferty musi być dokonana według zasad obowiązujących przy składaniu oferty, tj. musi być złożona w zamkniętej kopercie odpowiednio oznakowanej z dopiskiem „ZMIANA”.
2. Koperty oznakowane dopiskiem „ZMIANA” zostaną otwarte przy otwieraniu oferty Wykonawcy, który wprowadził zmiany. Po stwierdzeniu poprawności procedury dokonania zmiany zawartość koperty zostanie dołączona do oferty.

3. Wykonawca ma prawo wycofać ofertę pod warunkiem, że Zamawiający otrzyma pisemne powiadomienie (oświadczenie) o wycofaniu oferty przed terminem składania ofert.

UWAGA:

Do składanego oświadczenia (zmiana lub wycofanie oferty) należy dołączyć stosowny dokument potwierdzający prawo osoby podpisującej oświadczenie do występowania w imieniu Wykonawcy.

XIII. OPIS SPOSOBU OBLICZENIA CENY OFERTOWEJ ORAZ INFORMACJA O WALUCIE W JAKIEJ BĘDĄ PROWADZONE ROZLICZENIA MIĘDZY ZAMAWIAJĄCYM A WYKONAWCĄ:

1. Przez cenę ofertową należy rozumieć cenę w rozumieniu art. 3 ust. 1 pkt 1 ustawy z dnia 5 lipca 2001r. o cenach (Dz. U. Nr 97, poz. 1050 z późn. zm.).
2. Cena ofertowa musi obejmować wszelkie koszty związane z realizacją umowy m.in. podatku od towarów i usług VAT, innych opłat i podatków, opłat celnych, kosztów dokumentacji, kosztów opakowania oraz ewentualnych upustów i rabatów, skalkulowanych z uwzględnieniem kosztów dostawy (transportu) do określonej Umową lokalizacji.
3. W przypadku różnicy pomiędzy ceną ofertową brutto określoną przez Wykonawcę słownie i liczbą np. w formularzu ofertowym Zamawiający przyjmie jako prawidłową wartość oferty określoną słownie.
4. Jeżeli w postępowaniu zostanie złożona oferta, której wybór prowadziłby do powstania obowiązku podatkowego Zamawiającego na podstawie przepisów o podatku od towarów i usług, Zamawiający w celu oceny takiej oferty doliczy do przedstawionej w niej ceny podatek od towarów i usług, który miałby obowiązek odprowadzić zgodnie z obowiązującymi przepisami.
5. Rozliczenia pomiędzy Zamawiającym a Wykonawcą dokonywane będą w złotych polskich.

XIV. OPIS KRYTERIÓW Z PODANIEM ICH ZNACZENIA I SPOSOBU OCENY OFERT:

1. Oceniane kryterium i jego znaczenie:

Lp.	Nazwa kryterium	Waga w %	Sposób oceny
1.	Cena brutto	92	Minimalizacja
2.	Gwarancja na użytkowanie wyrobu	3	0,5 punktu za każdy miesiąc przedłużenia gwarancji na użytkowanie wyrobu w stosunku do minimalnych wymagań Zamawiającego, nie więcej jednak niż 3 punkty;
3.	Termin końcowy realizacji umowy	5	0,25 punktu za każdy dzień roboczy skrócenia końcowego terminu realizacji umowy w stosunku do terminu realizacji określonego przez Zamawiającego, nie więcej jednak niż 5 punktów.

Sposób obliczenia punktów w odniesieniu do kryterium „cena oferty brutto”:

C – waga 92 % (maksymalnie Wykonawca może otrzymać 92 punkty)

$C = (\text{cena ofertowa minimalna} / \text{cena ofertowa badana}) \times \text{waga kryterium}$

Sposób obliczenia punktów w odniesieniu do kryterium „gwarancja na użytkowanie wyrobu”:

G – waga 3 % (maksymalnie Wykonawca może otrzymać 3 punkty)

$G = 0,5$ punktu za każdy miesiąc przedłużenia gwarancji na użytkowanie wyrobu w stosunku do minimalnych wymagań Zamawiającego, nie więcej jednak niż 3 punkty

Sposób obliczenia punktów w odniesieniu do kryterium „termin końcowy realizacji umowy”:

T – waga 5 % (maksymalnie Wykonawca może otrzymać 5 punktów)

$T = 0,25$ punktu za każdy dzień roboczy skrócenia końcowego terminu realizacji umowy w stosunku do terminu realizacji określonego przez Zamawiającego, nie więcej jednak niż 5 punktów.

W przypadku rozliczeń wewnątrzspółnotowych Zamawiający w celu porównania ofert do obliczenia wagi C przyjmie cenę C_b jaką rzeczywiście poniesie na realizację umowy tj. oferowana cena netto zostanie zwiększona o obowiązujący wg prawa polskiego podatek VAT.

2. Zasady wyboru oferty i udzielenia zamówienia:

Zamawiający udzieli zamówienia Wykonawcy, którego oferta odpowiada wszystkim wymaganiom określonym w ustawie Pzp i niniejszej SIWZ oraz uzyska najkorzystniejszy bilans kryteriów, określonych w niniejszej SIWZ na podstawie poniższego wzoru:

Ilość punktów = C + G + T

XV. INFORMACJE DOTYCZĄCE WYBORU NAJKORZYSTNIEJSZEJ OFERTY Z ZASTOSOWANIEM AUKCJI ELEKTRONICZNEJ:

1. Zamawiający przewiduje dokonanie wyboru najkorzystniejszej oferty z zastosowaniem aukcji elektronicznej, na zasadach określonych w art. 91a-91c ustawy Pzp. Aukcja zostanie przeprowadzona na stronie <https://aukcje.uzp.gov.pl/>
2. Wymagania systemu:
 - 1) Do obsługi systemu niezbędny jest dowolny komputer klasy PC z systemem operacyjnym Windows lub Linux oraz dostępem do sieci Internet. Administrator gwarantuje w pełni prawidłową współpracę z przeglądarkami:
Mozilla Firefox w wersji 2.0 lub wyższej.
Opera w wersji 9.0 lub wyższej
Google Chrome w wersji 3.0 lub wyższej
Ze względu na brak kompatybilności przeglądarki Internet Explorer ze standardami przyjętymi w systemie aukcyjnym (powszechnie wykorzystywanymi w Internecie) oraz pojawiające się problemy związane z bezpieczeństwem, nie zaleca się korzystania z tej aplikacji podczas użytkowania Portalu Aukcji.
 - 2) Z uwagi na fakt, że postąpienia, które wykonawcy są zobligowani podpisać elektronicznie, są generowane w postaci dokumentu PDF (Portable Document Format), wykonawcy biorący udział w aukcji elektronicznej winni dysponować oprogramowaniem umożliwiającym odczytywanie plików w ww. formacie. Oprogramowanie takie wykonawcy mogą pobrać bezpłatnie ze strony internetowej <http://get.adobe.com/reader/>.
 - 3) Ponadto wykonawca chcący składać oferty w toku aukcji elektronicznej musi dysponować urządzeniami technicznymi oraz oprogramowaniem służącymi do obsługi podpisu elektronicznego.
 - 4) Wykonawcy składający postąpienia są obowiązani podpisywać oferty składane w toku aukcji (postąpienia) za pomocą oprogramowania dostarczanego przez wystawcę podpisu elektronicznego - struktura generowanych przez platformę ofert nie pozwala na podpisywanie ich bezpośrednio z poziomu programu Adobe Reader.
 - 5) Oferty winny być podpisane w formacie Xades - tylko dokumenty z takim podpisem będą przyjęte przez platformę aukcyjną jako prawidłowe. Dokumenty mogą być podpisane zarówno podpisem wewnętrznym, jak i zewnętrznym. Celem uniknięcia problemów w toku aukcji wykonawcy winni wprowadzić odpowiednie ustawienia do oprogramowania obsługującego składanie przez nich podpisu elektronicznego jeszcze przed rozpoczęciem aukcji elektronicznej. W przypadku trudności z odpowiednim skonfigurowaniem oprogramowania obsługującego składanie podpisu elektronicznego zalecany jest kontakt z

wystawcą podpisu (centrum certyfikacji).

- 6) UWAGA: oferty generowane przez system aukcyjny nie umożliwiają wprowadzenia podpisu elektronicznego przy użyciu funkcji programu Adobe Reader (funkcja wykorzystywana m.in. w podpisywaniu deklaracji podatkowych). Opatrzanie oferty podpisem elektronicznym wymaga posłużenia się oprogramowaniem dostarczonym przez wystawcę podpisu elektronicznego (centrum certyfikacji).

3. Rejestracja:

Wykonawcy nie rejestrują się sami – konta dla wykonawców uczestniczących w aukcji tworzą zamawiający, wpisując wszystkie informacje żądane przez system. Konto wykonawcy umożliwia mu wzięcie udziału tylko w jednej aukcji. Zamawiający nie zna haseł poszczególnych wykonawców. LOGIN i HASŁO wykonawcy są generowane automatycznie przez system, a następnie przesyłane wraz z zaproszeniem do aukcji. Celem zwiększenia bezpieczeństwa, system, przy pierwszym logowaniu się wykonawcy na konto założone przez zamawiającego, wymusza dokonanie zmiany HASŁA na nowe.

4. Kryteria oceny ofert:

Kryterium oceny ofert, które będzie stosowane w toku aukcji elektronicznej jest „cena oferty brutto”

XVI. INFORMACJA O FORMALNOŚCIACH, JAKIE POWINNY ZOSTAĆ DOPEŁNIONE PO WYBORZE OFERTY W CELU ZAWARCIA UMOWY W SPRAWIE ZAMÓWIENIA PUBLICZNEGO:

1. Zamawiający po dokonaniu wyboru najkorzystniejszej oferty zawiadomi pisemnie o wynikach postępowania wszystkich Wykonawców, którzy złożyli oferty.
2. Zamawiający poinformuje Wykonawcę, którego oferta została uznana za najkorzystniejszą, o terminie i miejscu zawarcia umowy.
3. W przypadku, gdy za najkorzystniejszą zostanie uznana oferta Wykonawcy prowadzącego działalność w formie spółki z ograniczoną odpowiedzialnością, a wartość złożonej przez niego oferty przekroczy dwukrotność kapitału zakładowego spółki, wówczas przed podpisaniem umowy Wykonawca ten przedłoży dokument wymagany treścią art. 230 ustawy z dnia 15 września 2000 r. – Kodeks spółek handlowych (Dz. U. z 2000 r., Nr 94, poz. 1037 z późn. zm.), chyba, że ww. dokument został złożony przez Wykonawcę w ofercie.
4. Przed podpisaniem umowy Wykonawcy wspólnie ubiegający się o udzielenie zamówienia publicznego, których oferta została uznana za najkorzystniejszą, w wypadku dołączenia do oferty pełnomocnictwa (o którym mowa w art. 23 ust. 2 ustawy Pzp) tylko do reprezentowania ich w postępowaniu o udzielenie zamówienia publicznego, przedłożą stosowne pełnomocnictwo do podpisania umowy w sprawie zamówienia publicznego. Ponadto, przed podpisaniem umowy, Zamawiający wymagać będzie przedłożenia umowy

regulującej współpracę Wykonawców występujących wspólnie.

XVII. WYMAGANIA DOTYCZĄCE ZABEZPIECZENIA NALEŻYTEGO WYKONANIA UMOWY:

1. Przed podpisaniem umowy Zamawiający będzie wymagał od Wykonawcy, którego oferta została wybrana, wniesienia zabezpieczenia należytego wykonania umowy w wysokości 10 % ceny całkowitej podanej w ofercie.

2. Forma wnoszenia zabezpieczenia należytego wykonania umowy.

Zabezpieczenie może być wnoszone w następujących formach:

- w pieniądzu,
- w poręczeniach bankowych -lub poręczeniach spółdzielczej kasy oszczędnościowo-kredytowej, z tym że zobowiązanie kasy jest zawsze zobowiązaniem pieniężnym,
- w gwarancjach bankowych,
- w gwarancjach ubezpieczeniowych,
- w poręczeniach udzielanych przez podmioty, o których mowa w art. 6 b ust. 5 pkt 2 ustawy z dnia 9 listopada 2000 r. o utworzeniu Polskiej Agencji Rozwoju Przedsiębiorczości (Dz. U. Nr 109, poz. 1158 z późn. zm.).

Gwarancja musi być podpisana przez przedstawiciela Gwaranta. Podpis winien być sporządzony w sposób umożliwiający jego identyfikację, np. złożony wraz z imienną pieczętką lub czytelny (z podaniem imienia i nazwiska). Z treści gwarancji (bankowej, ubezpieczeniowej) winno wynikać bezwarunkowe zobowiązanie Gwaranta do wypłaty Zamawiającemu kwoty zabezpieczenia należytego wykonania umowy na każde pisemne żądanie zgłoszone przez Zamawiającego.

Szczegóły dotyczące wniesienia zabezpieczenia należytego wykonania umowy zostaną podane Wykonawcy, którego oferta została uznana za najkorzystniejszą po rozstrzygnięciu postępowania o udzielenie zamówienia publicznego wraz z zastosowaniem art. 150, ust. 3-6 ustawy Pzp.

3. Zamawiający dokona zwrotu zabezpieczenia należytego wykonania umowy w sposób określony w projekcie umowy – załącznik nr 4 do SIWZ.

XVIII. ISTOTNE DLA STRON POSTANOWIENIA, KTÓRE ZOSTANĄ WPROWADZONE DO TREŚCI ZAWARTEJ UMOWY W SPRAWIE ZAMÓWIENIA PUBLICZNEGO LUB PROJEKT UMOWY:

1. Zamawiający podpisze z wybranym Wykonawcą umowę zgodnie z załączonymi do SIWZ projektem umowy.

XIX. POUCZENIE O ŚRODKACH OCHRONY PRAWNEJ PRZYSŁUGUJĄCYCH WYKONAWCY W TOKU POSTĘPOWANIA O UDZIELENIE ZAMÓWIENIA PUBLICZNEGO:

1. Wykonawcom przysługują środki ochrony prawnej określone w Dziale VI ustawy Pzp.
2. Odwołanie w przedmiotowym postępowaniu przysługuje wyłącznie od niezgodnej z przepisami ustawy czynności zamawiającego podjętej w postępowaniu o udzielenie zamówienia lub zaniechania czynności, do której był zobowiązany na podstawie ustawy.
3. Odwołanie wnosi się w terminie 10 dni od dnia przesłania informacji o czynności Zamawiającego stanowiącej podstawę jego wniesienia.
4. Odwołanie wobec treści ogłoszenia o zamówieniu oraz wobec postanowień SIWZ wnosi się w terminie 10 dni od dnia publikacji ogłoszenia w Dzienniku Urzędowym Unii Europejskiej lub SIWZ na stronie internetowej.
5. Odwołanie wobec czynności innych niż określone w pkt. 3 i 4 wnosi się w terminie 10 dni od dnia, w którym powzięto lub przy zachowaniu należytej staranności można było powziąć wiadomość o okolicznościach stanowiących podstawę jego wniesienia.
6. Odwołanie wnosi się do Prezesa Krajowej Izby Odwoławczej w formie pisemnej albo elektronicznej opatrzonej bezpiecznym podpisem elektronicznym weryfikowanym za pomocą ważnego kwalifikowanego certyfikatu.

Załączniki do specyfikacji istotnych warunków zamówienia, stanowiące jej integralną część:

Załącznik nr 1 – Formularz ofertowy,

Załącznik nr 2 – Oświadczenie o braku podstaw do wykluczenia,

Załącznik nr 3 – Informacja o której mowa w art. 26 ust. 2d ustawy Pzp.

Załącznik nr 4 – Projekt umowy wraz z załącznikami

Załącznik nr 5 – Wzór gwarancji w ramach zabezpieczenia należytego wykonania umowy

Załącznik nr 6 – Wykaz głównych dostaw

.....
pieczęć wykonawcy

FORMULARZ OFERTOWY

dotyczy postępowania o udzielenie zamówienia publicznego prowadzonego w trybie przetargu nieograniczonego na *produkcję i dostawę 31 700 sztuk półgolfów, sprawa nr 5/Ckt/15/KK.*

1. Pełna nazwa wykonawcy,

.....

2. Adres, nr telefonu, nr faksu

.....

3. Imiona, nazwiska osoby / osób upoważnionych do kontaktu ze strony Wykonawcy

.....

Oferujemy realizację przedmiotu zamówienia zgodnie z opisem przedmiotu zamówienia stanowiącym Załącznik nr 2 do Projektu umowy za:

Łączną ceną oferty bruttozł

słownie :.....

(Ceny należy podać z zaokrągleniem do dwóch miejsc po przecinku.)

4. Przedmiot zamówienia zrealizujemy w terminie wskazanym poniżej:

4.1. Wymagany termin końcowy realizacji przedmiotu umowy: nie później niż do dnia **09.11.2015 r.**

4.2. Oferowany termin końcowy realizacji przedmiotu zamówienia:

.....

5. Akceptujemy warunki płatności opisane w projekcie umowy, stanowiącym załącznik nr 4 do SIWZ

6. Oświadczamy, że spełniamy warunki udziału w postępowaniu określone w art. 22 ust. 1 ustawy Pzp, na potwierdzenie spełniania tych warunków do oferty załączamy dokumenty wymagane w SIWZ.

7. Oświadczamy, że:

- a) zapoznaliśmy się z treścią SIWZ i nie wnosimy do niej zastrzeżeń,
- b) otrzymaliśmy konieczne informacje do przygotowania oferty,
- c) uważamy się za związanych niniejszą ofertą przez czas wskazany w specyfikacji istotnych warunków zamówienia,
- d) akceptujemy zawarty w Załączniku nr 4 projekt umowy w sprawie zamówienia publicznego i zobowiązujemy się, w przypadku wyboru naszej oferty, do zawarcia umowy na wyżej wymienionych warunkach, w miejscu i terminie wskazanym przez Zamawiającego.
- e) ofertę składamy na kolejno ponumerowanych i podpisanych stronach.

8. Na oferowany przedmiot zamówienia udzielamy gwarancji na użytkowanie wyrobu na okres:

8.1. Wymagany: 18 m-cy

8.2. Oferowany: m - cy

9. Oświadczamy, że następujące części zamówienia zamierzam powierzyć podwykonawcy (om)*:.....

.....

10. Oświadczamy, że:

- 1) polegamy na wiedzy i doświadczeniu, następujących podmiotów, które **będą brały udział** w realizacji części zamówienia*
.....
- 2) polegamy na potencjale technicznym, następujących podmiotów, które **będą brały udział** w realizacji części zamówienia*
.....
- 3) polegamy na zdolnościach finansowych następujących podmiotów, które **będą brały udział** w realizacji części zamówienia*

11. Oświadczamy, że:

1) polegamy na wiedzy i doświadczeniu, następujących podmiotów, które **nie będą** brały udział
w realizacji części zamówienia*
.....

2) polegamy na potencjale technicznym, następujących podmiotów, które **nie będą** brały udział
w realizacji części zamówienia*
.....

3) polegamy na zdolnościach finansowych następujących podmiotów, które **nie będą** brały
udział w realizacji części zamówienia*

12. Załącznikami do niniejszego formularza stanowiącymi integralną część oferty są:

- 1).....
- 2)
- n)

....., dn.

* niepotrzebne skreślić.

Załącznik nr 2 do SIWZ
nr sprawy 5/Ckt/15/KK

.....
pieczęć wykonawcy

OŚWIADCZENIE
w postępowaniu nr 5/Ckt/15/KK

Przystępując do udziału w postępowaniu o zamówienie publiczne na:

produkcję i dostawę 31 700 sztuk półgolfów

oświadczamy, że nie ma podstaw do wykluczenia nas z postępowania o udzielenie zamówienia publicznego na podstawie art. 24 ust. 1 ustawy Pzp

....., dn.

(podpis i pieczęć upoważnionego

przedstawiciela)

(pieczęć Wykonawcy)

Informacja

o której mowa w art. 26 ust. 2d ustawy Prawo zamówień publicznych

Przystępując do udziału w postępowaniu o zamówienie publiczne na
produkcję i dostawę 31 700 sztuk półgolfów na podstawie art. 26 ust. 2d ustawy Pzp
informuję, że nie należę do grupy kapitałowej / należę do grupy kapitałowej, o której mowa w art.
24 ust. 2 pkt. 5, w skład której wchodzi niżej wymienione podmioty: *

Lp.	Dane podmiotu

* niepotrzebne skreślić

....., dn.

(podpis i pieczęć upoważnionego

przedstawiciela)

UMOWA NR/BLP/.../Ckt/...../.....

zawarta dnia 2015 r. w Warszawie pomiędzy:

Skarbem Państwa - Komendantem Głównym Policji z siedzibą w Warszawie ul. Puławska 148/150, zwanym w treści umowy Zamawiającym, reprezentowanym przez:

..... -

..... -

oraz przy kontrasygnacie:

..... -

..... -

a.....
zwanym w treści umowy Wykonawcą, po przeprowadzeniu postępowania o udzielenie zamówienia publicznego w trybie przetargu nieograniczonego, nr sprawy..... na podstawie ustawy z dnia 29 stycznia 2004 r. *Prawo zamówień publicznych* (t.j. Dz. U. z 2013 r. poz. 907 ze zmianami) o następującej treści:

§ 1

PRZEDMIOT UMOWY

1. Na podstawie umowy Wykonawca sprzedaje a Zamawiający nabywa **31 700 szt. półgolfów** wykonanych zgodnie ze specyfikacją techniczną, stanowiącą załącznik nr 1 do niniejszej umowy oraz ofertą Wykonawcy, zwanych dalej przedmiotem umowy, które dostarczone będą do jednostek organizacyjnych Policji wymienionych w załączniku nr 3, zwanych dalej Odbiorcami.
2. Wartość netto (bez podatku VAT) przedmiotu umowy wynosi **PLN** (słownie złotych:).
3. Wartość brutto (wraz z podatkiem VAT) przedmiotu umowy wynosi **PLN** (słownie złotych:). Wartość brutto obejmuje wszystkie koszty związane z wykonaniem przedmiotu umowy, a w szczególności podatki, koszty opakowania i dostarczenia przedmiotu umowy do magazynów Odbiorców.

§ 2

OBOWIĄZKI STRON

1. W przypadku powierzenia wykonania całości lub części przedmiotu umowy podwykonawcom Wykonawca/Pełnomocnik konsorcjum firm ponosi pełną odpowiedzialność za działania podwykonawców jak za działania własne.

2. Wykonawca może skorzystać z podwykonawcy wyłącznie w zakresie, który wskazał w swojej ofercie.
3. Wykonawca może dokonać zamiany podwykonawcy po pisemnym poinformowaniu o tym Zamawiającego (z podaniem przyczyn zamiany) i uzyskaniu jego zgody na zamianę podwykonawcy.
4. Jeżeli zmiana albo rezygnacja z podwykonawcy dotyczy podmiotu, na którego zasoby Wykonawca powoływał się, na zasadach określonych w art. 26 ust. 2b ustawy z dnia 29 stycznia 2004 r. *Prawo zamówień publicznych* (t.j. Dz. U. z 2013 r. poz. 907 ze zmianami), w celu wykazania spełniania warunków udziału w postępowaniu, o których mowa w art. 22 ust. 1 ustawy z dnia 29 stycznia 2004 r. *Prawo zamówień publicznych* (t.j. Dz. U. z 2013 r. poz. 907 ze zmianami), Wykonawca jest obowiązany wykazać Zamawiającemu, iż proponowany inny podwykonawca lub Wykonawca samodzielnie spełnia je w stopniu nie mniejszym niż wymagany w trakcie postępowania o udzielenie zamówienia.
5. Niezwłocznie po podpisaniu umowy Wykonawca/Pełnomocnik konsorcjum firm jest zobowiązany do pisemnego podania Zamawiającemu informacji o podwykonawcach (nazwa, adres, dane do kontaktu: numer telefonu, e-mail, numer faxu) oraz miejsc wykonywania przedmiotu umowy (nazwa, adres, dane do kontaktu: numer telefonu, e-mail, numer faxu).
6. Wykonawca jest zobowiązany do wykonania przedmiotu umowy w zakładzie/ach produkcyjnym/ych wskazanym/ych w ofercie.
7. Wykonawca może wykonywać przedmiot umowy w innym/ych zakładzie/ach po pisemnym poinformowaniu Zamawiającego i uzyskaniu jego pisemnej zgody na zmianę.
8. Wykonawca/Pełnomocnik konsorcjum firm jest zobowiązany do sporządzenia dokumentacji techniczno-technologicznej przedmiotu umowy zgodnej ze specyfikacją techniczną ST-18/KGP/2008 w niezbędnej liczbie i przekazania co najmniej po jednym jej egzemplarzu członkom konsorcjum i podwykonawcom, Zamawiającemu oraz „organowi upoważnionemu”.
9. Dokumentacja techniczno-technologiczna Wykonawcy określona w ust. 8, przedstawiona do realizacji produkcji, powinna zawierać, co najmniej:
 - a) identyfikację wyrobu, nazwę;
 - b) rysunki poglądowe;
 - c) wykaz surowców, materiałów i dodatków;
 - d) zestawienie elementów składowych;
 - e) zestawienie średniego zużycia materiałów i dodatków;
 - f) warunki wykonania wyrobu:
 - rodzaje szwów i ściegów łączących elementy wyrobu,
 - gęstość ściegów,
 - ilość, rozmieszczenie i wymiary rygli,
 - podstawowe operacje wykonania wyrobu,
 - g) rysunki określające sposób wymiarowania wyrobu, pozycjonowania elementów,
 - h) etapy kontroli podczas produkcji wyrobu: kontrola wstępna surowców, materiałów i dodatków, kontrola międzyoperacyjna i końcowa;
 - i) tabelę wymiarów wyrobu gotowego (dla wszystkich zamawianych rozmiarów);
 - j) tabelę wymiarów stałych i pomocniczych (np.: rękawy, napis, plisy);

- k) zasady znakowania (rozміszczenie, zawartość);
 - l) zasady transportu, przechowywania, konserwacji i naprawy;
 - m) instrukcję użytkowania;
 - n) gwarancję Wykonawcy.
10. Wykonawca/Pełnomocnik konsorcjum firm jest zobowiązany do wykonania, w oparciu o określoną w ust. 8 i 9 dokumentację, wzorów przedmiotu umowy zgodnie z egzemplarzem określonym w § 4 ust. 9 w niezbędnej liczbie i przekazania ich członkom konsorcjum i podwykonawcom.
 11. Wszystkie egzemplarze przedmiotu umowy muszą być wykonane zgodnie z dokumentacją określoną w ust. 8 i 9 oraz wzorem określonym w ust. 10. W przypadku wątpliwości wiążące są zapisy specyfikacji technicznej ST-18/KGP/2008 stanowiącej załącznik nr 1 do umowy.
 12. Wykonawca zobowiązuje się do zabezpieczenia przedmiotu umowy przed dostępem osób nieupoważnionych w czasie jego wykonywania, przechowywania i transportu.
 13. Zamawiający jest uprawniony do kontroli u Wykonawcy i jego podwykonawców przebiegu wykonania umowy, a Wykonawca zobowiązany jest zapewnić warunki do jej przeprowadzenia, w tym umożliwić wstęp do miejsc wykonywania przedmiotu umowy oraz udostępnić do wglądu dokumentację potwierdzającą źródła pochodzenia materiałów i ich identyfikowalność z przedstawionymi wynikami badań.
 14. Odbiorcy zgłoszą swoje potrzeby Wykonawcy w terminie do 10 dni roboczych od daty podpisania umowy faksem na numer za potwierdzeniem jego odbioru przez Wykonawcę.
 15. W każdym zgłoszeniu potrzeb będzie określona liczba oraz rozmiary przedmiotu umowy.
 16. Zamawiający zastrzega sobie prawo żądania, aby do 30% ogólnej liczby przedmiotu umowy stanowiły rozmiary nietypowe. W przypadku wątpliwości dotyczących rozmiarów podanych przez Odbiorcę w zgłoszeniu potrzeb, wszystkie uzgodnienia w tym zakresie winny być potwierdzone pisemnie przez Wykonawcę i Odbiorcę.
 17. Zamawiający nie będzie dokonywał przedpłat na wykonanie przedmiotu umowy.

§ 3

TERMINY DOSTAW

1. Termin końcowy realizacji umowy do dnia.....
2. Dostarczenie przedmiotu umowy do Odbiorców nastąpi w dwóch częściach.
3. Dostawy przedmiotu umowy w ramach pierwszej części w liczbie **12 000 szt.** półgolfów nastąpią do dnia..... w maksymalnie trzech partiach. Jeżeli termin zrealizowania dostaw przypadnie na dzień ustawowo wolny od pracy, strony przyjmują jako termin realizacji dostaw datę pierwszego dnia roboczego po dniu wolnym, na który przypada termin realizacji dostaw w ramach pierwszej części.
4. Dostawy przedmiotu umowy w ramach drugiej części w liczbie **19 700 szt.** półgolfów nastąpią do dnia
5. Terminy wskazane w ust. 1 i ust. 3-4 mają charakter ściśle określony. Zamawiający zastrzega sobie prawo odstąpienia od umowy w całości lub części bez wyznaczania

dotatkowego terminu na zasadzie określonej w art. 492 KC w przypadku nie zrealizowania dostaw w terminie określonym w ust. 1.

6. Przedmiot umowy należy dostarczyć do Odbiorcy w ciągu 10 dni od daty odbioru jakościowego.

§ 4 NADZÓR

1. Przedmiot umowy podlega ocenie zgodności na podstawie ustawy z dnia 17 listopada 2006 r. o systemie oceny zgodności wyrobów przeznaczonych na potrzeby obronności i bezpieczeństwa państwa (Dz. U. Nr 235, poz. 1700 z późn. zm.) oraz zgodnie z rozporządzeniem Ministra Spraw Wewnętrznych dnia 18 marca 2013 r. w sprawie prowadzenia oceny zgodności wyrobów przeznaczonych na potrzeby bezpieczeństwa państwa oraz wykazu tych wyrobów (Dz. U. z dnia 21 marca 2013 r. poz. 382).
2. Przedmiot umowy jest objęty nadzorem nad czynnościami związanymi z wyrobem wprowadzanym do użytku przez „organ upoważniony”, tj. Dyrektora ITB „MORATEX” z siedzibą w Łodzi przy ul. M. Skłodowskiej - Curie 3, fax. 42 636-92-26, zgodnie z § 2 ust. 1 rozporządzenia Ministra Spraw Wewnętrznych i Administracji z dnia 29 sierpnia 2007 r. w sprawie szczegółowego sposobu sprawowania nadzoru nad czynnościami związanymi z wyrobem wprowadzanym do użytku w komórkach i jednostkach organizacyjnych podległych lub nadzorowanych przez ministra właściwego do spraw wewnętrznych (Dz. U. Nr 170, poz. 1201).
3. Przedmiot umowy Wykonawca zgłosi do objęcia go nadzorem „organowi upoważnionemu” w formie pisemnej, nie później niż w ciągu 5 dni roboczych od daty podpisania umowy, wraz z kopią umowy i specyfikacją techniczną stanowiącą załącznik nr 1 do umowy.
4. Przedmiot umowy musi spełniać wymagania zawarte w specyfikacji technicznej stanowiącej załącznik nr 1 do niniejszej umowy.
5. Parametry przedmiotu umowy określone w specyfikacji technicznej stanowiącej załącznik nr 1 do niniejszej umowy należy potwierdzić wymaganymi dokumentami aktualnymi dla danej partii przedmiotu umowy, zgodnie z punktem 8 specyfikacji technicznej ST-18/KGP/2008 stanowiącej załącznik nr 1 do umowy.
6. Wykonawca jest zobowiązany do zapewnienia „organowi upoważnionemu” właściwej pomocy niezbędnej do prawidłowego sprawowania nadzoru nad wyrobem w szczególności: przekazania „organowi upoważnionemu” dokumentów oraz umożliwienia wstępu do pomieszczeń Wykonawcy i jego podwykonawców, w których wykonywane są prace wchodzące w zakres realizowanej umowy.
7. Wykonawca zobowiązany jest do umożliwienia realizacji zadań „organowi upoważnionemu”, w szczególności wykonania wskazanych przez ten organ czynności.
8. Wykonawca zobowiązany jest do wystawienia deklaracji zgodności w zakresie obronności i bezpieczeństwa zgodnie z ustawą z dnia 17 listopada 2006 r. o systemie oceny zgodności wyrobów przeznaczonych na potrzeby obronności i bezpieczeństwa państwa (Dz. U. Nr 235, poz. 1700 z późn. zm.).

9. Jeden egzemplarz wzoru przedmiotu zamówienia w oparciu o który Instytut Technologii Bezpieczeństwa „MORATEX” wystawił aktualne zaświadczenie (Świadectwo Zgodności Wzoru Wyrobu) potwierdzające, iż oferowany przedmiot zamówienia spełnia parametry jakościowe, techniczne i użytkowe zgodnie z wymaganiami Zamawiającego zawartymi w specyfikacji technicznej – ST-18/KGP/2008, Wykonawca przekazuje Zamawiającemu niezwłocznie po zawarciu umowy. Staje się on wzorem do umowy i pozostaje w dyspozycji Zamawiającego. Egzemplarza tego nie wlicza się do ogólnej liczby przedmiotu umowy określonego w § 1 umowy.
10. W przypadku, gdy nie ma możliwości pobrania próbek (np. materiałów, wyrobów gotowych) – przy udziale „organu upoważnionego” w trakcie produkcji – do przeprowadzenia badań laboratoryjnych określonych w ust. 5, „organ upoważniony” wskaże egzemplarze gotowych wyrobów, które zostaną poddane badaniom w laboratorium akredytowanym (w zależności od zakresu wymaganych badań – maksymalnie 20 szt.). Egzemplarze tych nie wlicza się do ogólnej liczby przedmiotu umowy określonej w § 1 ust. 1 umowy. Koszty związane z dostarczeniem próbek do badań oraz przeprowadzeniem badań ponosi Wykonawca.
11. W przypadku niepotwierdzenia przez „organ upoważniony” zgodności wyrobu zgłoszonego przez Wykonawcę ze specyfikacją techniczną oraz niedokonania skutecznego usunięcia tych niezgodności, Zamawiający zastrzega sobie prawo do odstąpienia od umowy z winy Wykonawcy.
12. Zamawiający w uzasadnionych przypadkach ma prawo do pobrania losowo próbek gotowego przedmiotu umowy (maksymalnie 10 szt.), surowców (materiałów) lub poszczególnych elementów przedmiotu umowy do badań laboratoryjnych celem sprawdzenia wskaźników użytkowych, na które istnieją znormalizowane metody badań. Egzemplarze tych nie wlicza się do ogólnej liczby przedmiotu umowy określonej w § 1 ust. 1 umowy. Koszty związane z ewentualnym dostarczeniem próbek surowców (materiałów) i egzemplarzy przedmiotu umowy do badań oraz przeprowadzenia badań ponosi Wykonawca.

§ 5 ODBIÓR

1. Przedmiot umowy podlega odbiorowi jakościowemu dokonywanemu przez przedstawicieli Zamawiającego.
2. Dostarczany przedmiot umowy musi być fabrycznie nowy i pochodzić z bieżącej produkcji (danego roku).
3. Podstawą odbioru partii produkcyjnej jest spełnienie wymagań zawartych w specyfikacji technicznej ST-18/KGP/2008, stanowiącej załącznik nr 1 do umowy.
4. Odbiór jakościowy nastąpi po potwierdzeniu przez „organ upoważniony” deklaracji zgodności wyrobu w zakresie OiB, o której mowa w § 4 ust. 8 .
5. Wykonawca musi przedstawić dla każdej partii wyrobów zgłoszonej do odbioru potwierdzoną przez „organ upoważniony” deklarację zgodności wyrobu określoną w § 4 ust. 8 umowy, zgodnie z ustawą z dnia 17 listopada 2006 r. o systemie oceny zgodności wyrobów przeznaczonych na potrzeby obronności i bezpieczeństwa państwa (Dz. U. Nr 235, poz. 1700 z późn. zm.).

6. Wykonawca powiadomi Zamawiającego o przygotowaniu przedmiotu umowy do odbioru jakościowego z wyprzedzeniem co najmniej 5 dni roboczych przed proponowanym terminem odbioru jakościowego na numer faksu 22 60 130 59. Zamawiający zastrzega sobie prawo przeprowadzenia odbioru jakościowego w terminie do 5 dni roboczych po terminie proponowanym przez Wykonawcę.
7. Warunki odbioru jakościowego:
 - a) odbioru jakościowego dokonuje się w celu organoleptycznego sprawdzenia zgodności wykonania wyrobu z wymaganiami specyfikacji technicznej ST-18/KGP/2008 w zakresie jakości i estetyki wyrobu.
 - b) ilość partii produkcyjnych Wykonawca uzgadnia z Zamawiającym.
 - c) wyroby przewidziane do odbioru podlegają 100% kontroli przez komórkę Kontroli Jakości zakładu Wykonawcy.
8. Tryb i zasady przeprowadzenia odbioru wyrobu:
 - a) odbioru partii produkcyjnej wyrobu dokonują osoby wyznaczone przez Zamawiającego.
 - b) metodą „na ślepo” wg normy PN-N-03010:1983 wybiera się spośród zgłoszonych do odbioru 5% wyrobów (nie mniej niż 10 sztuk) i sprawdza zgodność ich wykonania z wymaganiami specyfikacji technicznej.
 - c) podczas odbioru jakościowego ocenie podlegać będzie jakość i estetyka wykonania przedmiotu umowy, a w szczególności takie elementy jak:
 - 1) szwy (ciągłość i równość, wykonanie bez zmarszczeń i wyciągnięć, zabezpieczenie przed pruciem),
 - 2) połączenie elementów składowych (np. bez fałd i zgrubień),
 - 3) kształt wyrobu (zniekształcenia i skrzywienia, estetyka wykonania poszczególnych elementów wyrobu).
9. Stwierdzenie w trakcie odbioru usterek, wad jakościowych skutkuje odstąpieniem od dalszego odbioru przedmiotu umowy do czasu usunięcia nieprawidłowości. Termin ponownego odbioru Wykonawca uzgodni z Zamawiającym. Wszelkie koszty związane z ponownym odbiorem ponosi Wykonawca.
10. Odbiór jakościowy przedmiotu umowy potwierdzony zostanie protokołem odbioru jakościowego, podpisanym przez upoważnionych przedstawicieli Zamawiającego i Wykonawcy. Protokół ten sporządzony zostanie w 3 egzemplarzach, z których po jednym egzemplarzu otrzymują: Zamawiający, Wykonawca oraz „organ upoważniony”.
11. Odbiór ilościowy przedmiotu umowy dokonywany będzie przez pracowników Odbiorcy w jego siedzibie, z którego sporządzony zostanie dowód przyjęcia. Do każdej dostawy Wykonawca zobowiązany jest dostarczyć kopię potwierdzonej przez „organ upoważniony” deklaracji zgodności wyrobu w zakresie OiB, kopię protokołu odbioru jakościowego oraz warunki gwarancji i reklamacji.
12. Wykaz osób wyznaczonych z ramienia Odbiorców do kontaktów z Wykonawcą stanowi załącznik nr 3 do umowy.
13. O terminie dostawy Wykonawca powiadomi Odbiorcę z co najmniej trzydniowym wyprzedzeniem na numer faksu wskazany w załączniku nr 3 do umowy.
14. Wykonawca dostarczy przedmiot umowy własnym transportem do magazynu Odbiorcy, na adres wskazany przez Odbiorcę w zapotrzebowaniu rozmiarowym w dni robocze od poniedziałku do piątku w godzinach 8:00 – 15:00.

15. Dostawa nastąpi po otrzymaniu przez Zamawiającego potwierdzonej deklaracji zgodności o której mowa w § 4 ust. 8 oraz po przeprowadzeniu odbioru jakościowego przedmiotu umowy.

§ 6

WARUNKI PŁATNOŚCI

1. Zamawiający opłaci należność za realizację umowy na podstawie poprawnie wystawionych przez Wykonawcę faktur VAT, przy czym na poszczególne dostawy dla każdego Odbiorcy, Wykonawca wystawi oddzielne faktury VAT.
2. Zamawiający dopuszcza płatności częściowe po zrealizowaniu każdej partii dostawy.
3. Wykonawca wystawiając fakturę VAT, wskaże jako płatnika: zgodnie z załącznikiem nr 4 do umowy.
4. Wykonawca wystawione faktury VAT prześle na adresy wskazane w załączniku nr 4 do umowy.
5. Podstawą opłacenia faktur za wykonanie przedmiotu umowy będzie poprawnie wystawiony dowód przyjęcia, o którym mowa w § 5 ust. 11.
6. Wszelkie rozliczenia finansowe między Zamawiającym a Wykonawcą będą prowadzone wyłącznie w złotych polskich.
7. Zamawiający opłaci należną do zapłaty kwotę przelewem na konto Wykonawcy, w terminie 30 dni od daty otrzymania prawidłowo wystawionej faktury VAT oraz dowodu przyjęcia.
8. Zamawiający upoważnia Wykonawcę do wystawienia faktury VAT bez podpisu przedstawiciela Zamawiającego.
9. Za datę zapłaty przyjmuje się datę obciążenia przez bank rachunku Zamawiającego.
10. Wykonawca jest zobowiązany przed rozpoczęciem produkcji przedłożyć Zamawiającemu informację o cenach jednostkowych (cena jednostkowa netto, cena jednostkowa brutto) po których będzie wystawiał faktury.
11. Łączna wartość i liczba przedmiotu umowy w ramach zrealizowanych dostaw częściowych nie może przekroczyć ogólnej liczby i wartości przedmiotu umowy określonych w § 1 niniejszej umowy.

§ 7

GWARANCJA I WARUNKI REKLAMACJI

1. Wykonawca odpowiada za wady fizyczne ujawnione w wyrobie i ponosi z tego tytułu wszelkie zobowiązania.
2. Jest zobowiązany do usunięcia wad fizycznych i do dostarczenia wyrobów wolnych od wad, jeżeli wady ujawnią się w ciągu okresu określonego w gwarancji.
3. Na wyprodukowane wyroby Wykonawca udzieli gwarancji na okres miesięcy (Zamawiający wymaga okresu gwarancji nie krótszego niż 18 miesięcy) ich użytkowania, pod warunkiem przestrzegania zasad eksploatacji, konserwacji, transportu i przechowywania. Okres przechowywania wyrobu, po którym przysługuje okres gwarancji, wynosi 18 miesięcy, licząc od daty podpisania dowodu przyjęcia przez przedstawiciela Odbiorcy. W przypadku wydania wyrobu do użytkowania po okresie przechowywania dłuższym niż 18 miesięcy łączny okres gwarancji

- (przechowywanie + użytkowanie) wynosi miesiące (nie mniej niż 36 miesięcy).
4. W przypadku stwierdzenia w okresie gwarancji wad fizycznych Wykonawca rozpatrzy „protokół reklamacji” w ciągu 14 dni licząc od daty jego otrzymania od Odbiorcy.
 5. W przypadku uznania reklamacji Wykonawca:
 - a) usunie wadę w wyrobie w terminie 30 dni, licząc od daty otrzymania „protokołu reklamacji”,
 - b) usunie wadę w dostarczonym wyrobie w miejscu, w którym zostały ujawnione lub na własny koszt dostarczy je do swojej siedziby w celu ich usunięcia,
 - c) wyroby wolne od wad dostarczy na własny koszt do miejsca, w którym wady zostały ujawnione,
 - d) przedłuży termin gwarancji o czas, w którym wskutek wad wyrobu objętego gwarancją, uprawniony do gwarancji nie mógł z niego korzystać,
 - e) wymieni wadliwy wyrób na nowy w terminie 30 dni licząc od daty otrzymania „protokołu reklamacji”, jeżeli usunięcie wad będzie niemożliwe bądź niewskazane.
 - f) ponosi odpowiedzialność z tytułu przypadkowej utraty lub uszkodzenia wyrobu od przyjęcia go do naprawy do czasu zwrócenia go (bez wad) do Odbiorcy.
 6. Jeżeli Wykonawca nie uzna reklamacji, Odbiorca wadliwy wyrób prześle do zbadania do akredytowanej jednostki. Wydane orzeczenie traktowane będzie jako ostateczne. Koszty badania poniesie strona, której ocena okaże się błędna (Wykonawca lub Odbiorca). Wymiana wadliwego wyrobu nastąpi w ciągu 14 dni od daty orzeczenia na koszt Wykonawcy w przypadku jego winy.

§ 8 KARY UMOWNE

1. Wykonawca zobowiązuje się zapłacić Zamawiającemu następujące kary umowne:
 - 1) 15 % wartości brutto niedostarczonego przedmiotu umowy w razie odstąpienia w całości lub części od umowy z powodu okoliczności, za które odpowiada Wykonawca,
 - 2) 0,3 % wartości brutto niedostarczonego przedmiotu umowy w terminach, o których mowa w § 3 ust.1-4, za każdy rozpoczęty dzień opóźnienia.
2. Zamawiający może egzekwować kary umowne za nieterminową realizację przedmiotu umowy przy opłacaniu faktur.
3. Zapłata kary umownej, określonej w ust. 1 pkt. 2 nie zwalnia Wykonawcy od wykonania przedmiotu umowy.
4. Niezależnie od kar umownych określonych w ust. 1 Zamawiającemu przysługuje prawo dochodzenia odszkodowań na zasadach ogólnych prawa cywilnego, jeżeli poniesiona szkoda przekroczy wysokość zastrzeżonych kar umownych.

§ 9 CESJA WIERZYTELNOŚCI

Wykonawca nie może dokonać cesji wierzytelności wynikających z niniejszej umowy na rzecz osób trzecich z wyjątkiem banku kredytującego w zakresie niniejszej umowy.

§ 10
ZABEZPIECZENIE

1. Wykonawca wniósł zabezpieczenie należytego wykonania umowy w wysokości 10% kwoty brutto określonej w § 1 ust. 3, tj. PLN (słownie złotych:) w formie zgodnej z art. 148 ust. 1 z dnia 29 stycznia 2004 r. Prawo zamówień publicznych (Dz. U. z 2013 r. poz. 907 ze zmianami).
2. Zabezpieczenie należytego wykonania umowy służyć będzie do pokrycia roszczeń z tytułu niewykonania lub nienależytego wykonania umowy.
3. Zabezpieczenie należytego wykonania umowy zostanie zwrócone w następujących terminach:
 - a) 70% zabezpieczenia należytego wykonania umowy, tj. kwotę PLN, gwarantującą zgodne z umową wykonanie przedmiotu zamówienia, w terminie 30 dni od dnia wykonania zamówienia i uznania przez Zamawiającego za należyte wykonane,
 - b) 30% zabezpieczenia należytego wykonania umowy, tj. kwotę PLN, w terminie nie później niż w 15 dniu po upływie okresu rękojmi za wady.

§ 11
ZMIANA TREŚCI UMOWY

1. W razie zaistnienia istotnej zmiany okoliczności powodującej, że wykonanie umowy nie leży w interesie publicznym, czego nie można było przewidzieć w chwili zawarcia umowy, Zamawiający może odstąpić od umowy w terminie 30 dni od powzięcia wiadomości o tych okolicznościach.
2. Strony przewidują możliwość dokonywania zmian w treści umowy w stosunku do treści oferty Wykonawcy, w sytuacji gdy:
 - 1) powstała możliwość zastosowania nowszych i korzystniejszych dla Zamawiającego rozwiązań technologicznych lub technicznych, niż istniejące w chwili podpisania umowy,
 - 2) realizacja przedmiotu umowy wymaga uzyskania stosownych dokumentów z urzędów administracji państwowej, a z przyczyn niezależnych od Wykonawcy niemożliwe było uzyskanie tych dokumentów w terminach przewidzianych w przepisach prawa,
 - 3) niezbędna jest zmiana sposobu wykonania zobowiązania, o ile zmiana taka jest korzystna dla Zamawiającego oraz konieczna w celu prawidłowego wykonania przedmiotu umowy;
 - 4) konieczna jest zmiana terminu realizacji pierwszej części przedmiotu umowy określonego w § 3 ust. 3 umowy w związku z przedłużającą się procedurą przetargową na skutek korzystania przez Wykonawców ze środków ochrony prawnej, lub w przypadku braku rozstrzygnięcia postępowania w pierwotnym

terminie związania ofertą z powodu okoliczności, za które odpowiada Zamawiający.

3. Wszelkie zmiany lub uzupełnienia niniejszej umowy wymagają formy pisemnej pod rygorem nieważności.

§ 12

INNE POSTANOWIENIA

1. W sprawach nieuregulowanych umową zastosowanie mają obowiązujące przepisy prawa, w tym w szczególności przepisy Kodeksu cywilnego oraz ustawy Prawo zamówień publicznych.
2. W przypadku zaistnienia jakichkolwiek rozbieżności pomiędzy postanowieniami zawartymi w załącznikach do umowy, a warunkami ustalonymi w umowie, wiążące są postanowienia umowy.
3. Sądem właściwym dla spraw niniejszej umowy jest sąd właściwy dla siedziby Zamawiającego.
4. Umowę sporządzono w trzech egzemplarzach, z których dwa egzemplarze otrzymuje Zamawiający, a jeden egzemplarz otrzymuje Wykonawca.
5. Integralną część umowy stanowią załączniki:
 - załącznik 1 – Specyfikacja Techniczna – ST-18/KGP/2008
 - załącznik 2 – Wykaz jednostek Policji wraz z zapotrzebowaniem,
 - załącznik 3 – Wykaz adresów Odbiorców,
 - załącznik 4 – Wykaz płatników zgodnie z § 6. ust. 3-4 umowy

ZAMAWIAJĄCY

WYKONAWCA

Główny Księgowy
Komendy Głównej Policji
.....

Dyrektor
Biura Finansów
Komendy Głównej Policji
.....

OPIS PRZEDMIOTU ZAMÓWIENIA

KOMENDA GŁÓWNA POLICJI
02-542 Warszawa, ul. Domaniewska 36/38



SPECYFIKACJA TECHNICZNA
Identyfikator specyfikacji technicznej
ST – 18/KGP/2008

PÓLGOLF

Edycja
Grudzień 2014

UZGODNIONO:
Instytut Technologii Bezpieczeństwa „MORATEX”

SPIS TREŚCI

	Strona
1 PRZEZNACZENIE DOKUMENTU	3
2 ZAKRES STOSOWANIA DOKUMENTU	3
3 DOKUMENTY ZWIĄZANE Z WYROBEM.....	3
4 OPIS OGÓLNY WYROBU.....	3
5 WYMAGANIA.....	4
5.1 Wymagania techniczne.....	4
5.1.1 Wykaz surowców, materiałów i dodatków	4
5.1.2 Charakterystyki oraz wymagania techniczne podstawowych materiałów i dodatków	5
5.1.3 Składowe elementy półgolfu.....	6
5.1.4 Sposób łączenia elementów	6
5.1.5 Wymiarowanie	6
5.2 Wymagania dotyczące jakości	9
5.2.1 Rodzaje błędów.....	9
5.2.2 Zasady ustalania błędów.....	9
5.3 Wymagania dotyczące bezpieczeństwa wyrobu.	9
6 CECHOWANIE, PAKOWANIE, PRZECHOWYWANIE I TRANSPORT	10
6.1 Cechowanie.	10
6.2 Pakowanie.....	11
6.3 Przechowywanie.....	11
6.4 Transport.....	11
7 GWARANCJA.....	11
8 DOKUMENTY POTWIERDZAJĄCE SPEŁNIENIE WYMAGAŃ SPECYFIKACJI TECHNICZNEJ	12
9 ARKUSZ EWIDENCJI WPROWADZONYCH ZMIAN.....	13

1 PRZEZNACZENIE DOKUMENTU

Specyfikacja Techniczna identyfikuje wyrób poprzez określenie wymagań, jakie powinien spełniać:

- w zakresie wymagań technicznych, jakościowych i bezpieczeństwa użytkowania,
- w odniesieniu do nazewnictwa, symboli, badań i metodologii badań, znakowania oraz oznaczania wyrobu.

2 ZAKRES STOSOWANIA DOKUMENTU

Specyfikacja Techniczna jest wykorzystywana w realizacji zamówień publicznych oraz w systemie oceny zgodności wyrobów przeznaczonych na potrzeby obronności i bezpieczeństwa państwa.

3 DOKUMENTY ZWIĄZANE Z WYROBEM

Dokumentacja techniczno-technologiczna Wykonawcy, przedstawiona do realizacji produkcji, powinna zawierać, co najmniej:

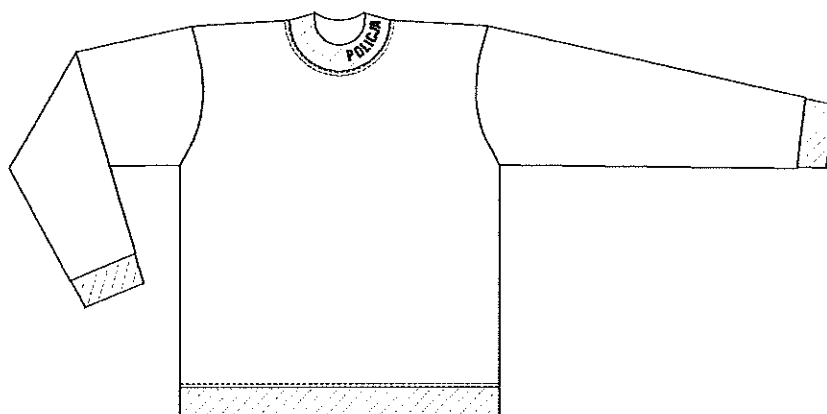
- identyfikację wyrobu, nazwę;
- rysunki pogładowe;
- wykaz surowców, materiałów i dodatków;
- zestawienie elementów składowych;
- zestawienie średniego zużycia materiałów i dodatków;
- warunki wykonania wyrobu:
 - o rodzaje szwów i ściągów łączących elementy wyrobu,
 - o gęstość ściągów,
 - o ilość, rozmieszczenie i wymiary rygli,
 - o podstawowe operacje wykonania wyrobu,
- rysunki określające sposób wymiarowania wyrobu, pozycjonowania elementów,
- etapy kontroli podczas produkcji wyrobu: kontrola wstępna surowców, materiałów i dodatków, kontrola międzyoperacyjna i końcowa;
- tabelę wymiarów wyrobu gotowego (dla wszystkich zamawianych rozmiarów);
- tabelę wymiarów stałych i pomocniczych (np.: rękawy, napis, plisy);
- zasady znakowania (rozmieszczenie, zawartość);
- zasady transportu, przechowywania, konserwacji i naprawy;
- instrukcję użytkowania;
- gwarancję Wykonawcy.

4 OPIS OGÓLNY WYROBU

Półgolf wykonany z dzianiny w kolorze ciemnogrnatowym. Rękawy, dół oraz podkroj szyi półgolfa wykonane dwuwarstwową plisą z dzianiny zasadniczej. Łączenie plisy podkroju szyi powinno znajdować się przy szwie barkowym i powinno być przesunięte względem tego szwu o ok. 2 cm w kierunku tyłu półgolfa.

Na plisie podkroju szyi znajduje się haftowany napis POLICJA w kolorze srebrnym, umieszczony z przodu po lewej stronie wierzchniej warstwy plisy, centralnie pomiędzy górną i dolną krawędzią plisy. Koniec napisu powinien znajdować się w odległości 5 cm \pm 1 cm od przedłużenia lewego szwu barkowego.

Widok ogólny półgolfu przedstawia rysunek 1.



Rys. 1. Rysunek modelowy półgolfu – widok z przodu.

5 WYMAGANIA

5.1 Wymagania techniczne

5.1.1 Wykaz surowców, materiałów i dodatków

Tabela 1. Zestawienie materiałów i dodatków do wykonania półgolfu.

Lp.	Nazwa materiału/dodatku	Typ, rodzaj, charakterystyka
1	Dzianina	Bawełniana (grubość przędzy 22 tex), z dodatkiem elastanu (grubość przędzy 44 dtex), w kolorze ciemnogrnatowym o parametrach zawartych w Tabeli 2.
2	Nici odzieżowe *nr handlowy „120”	Nici z włókien odcinkowych poliestrowych spełniające wymagania normy PN-EN 12590:2002, w kolorze ciemnogrnatowym.
3	Nici odzieżowe *nr handlowy „180”	Nici z włókien poliestrowych teksturowanych spełniające wymagania normy PN-EN 12590:2002, w kolorze ciemnogrnatowym (zszywanie wysokoelastycznych dzianin, obrzucanie szwów, overlock).
4	Nici do haftowania * np „POLYNEON No 40”. (135x2 dtex, 120x2 den) lub równoważne.	Nici syntetyczne (poliestrowe) w kolorze srebrnym. Wymagania barwy nici: wartości CIELab (D65/10°): L*= 71,062; a*= -1,464; b*= -0,347; pomiar wartości współrzędnych barwy wg normy PN-EN ISO 105-J01:2002; dopuszczalna maksymalna wielkość różnicy barwy $\Delta E^*ab=3,2$; obliczanie różnicy barwy wg normy PN-EN ISO 105-J03:2009.

5	Wszywka	W kolorze białym, znaki na wszywce czytelne i trwałe w okresie użytkowania.
---	---------	---

*Dopuszcza się stosowanie nici o innym numerze handlowym i minimalnej średniej sile zrywającej nie mniejszej niż wymagana przez normę PN-EN 12590:2002 dla podanej numeracji.

5.1.2 Charakterystyki oraz wymagania techniczne podstawowych materiałów i dodatków

Tabela 2. Wymagania dla dzianiny

Lp.	Rodzaj wskaźnika		Jednostka	Wartość	Metoda badania
1	Skład surowcowy		90 % bawełna 10 % elastan		PN-P-04604:1972 PN-P-04850:1993
2	Splot		lewoprawy		PN-EN ISO 8388:2005
3	Kolor		Ciemny granat Wartości CIELab (D65/10°): L* = 11,76; a* = 0,74; b* = -6,82; pomiar wartości współrzędnych barwy wg normy PN-EN ISO 105-J01:2002; dopuszczalna maksymalna wielkość różnicy barwy $\Delta E^*_{ab} = 1,5$; obliczanie różnicy barwy wg normy PN-EN ISO 105-J03:2009.		
4	Masa powierzchniowa		g/m ²	230 ± 20	PN-EN 12127:2000
5	Liczba - rządków - kolumnienek		1/10 cm	245 ± 10 137 ± 6	PN-EN 14971:2007
6	Wytrzymałość na przebicie kulką nie mniej niż		N	300	PN-EN ISO 9073-5:2008
7	Zmiana wymiarów po pierwszym praniu w temp. 40°C i suszeniu w stanie rozłożonym nie więcej niż	kierunek wzdłużny	%	± 5	PN-EN ISO 5077:2011 PN-EN ISO 6330:2012
		kierunek poprzeczny		± 5	
8	Odporność wybarwień na pranie w temp. 40 °C: - zmiana barwy próbki - zabrudzenie bieli nie mniej niż		stopień	4/5 4	PN-ISO 105-C06:2010
9	Odporność wybarwień na światło nie mniej niż		stopień	5	PN-EN ISO 105-B02:2013
10	Odporność wybarwień na pot kwaśny i alkaliczny: - zmiana barwy próbki - zabrudzenie bieli nie mniej niż		stopień	4/5 4	PN-EN ISO 105-E04:2013
11	Odporność wybarwień na tarcie suche nie mniej niż		stopień	4	PN-EN ISO 105-X12:2005

12	Odporność wybarwień na tarcie mokre nie mniej niż	stopień	3/4	PN-EN ISO 105-X12:2005
13	Odporność na pilling - badanie dla 2000 cykli, nie mniej niż	stopień	3/4	PN-EN ISO 12945-2:2002

W wyrobie powinny być stosowane materiały i dodatki o wskaźnikach użytkowych, wyszczególnionych w Tabeli 1.

Spełnienie wymagań dla każdej nowej dostawy dzianiny zawartych w Tabeli 2, powinno być potwierdzone aktualnymi wynikami badań wykonanymi w akredytowanych laboratoriach badawczych.

Uwaga: przed rozpoczęciem produkcji Wykonawca powinien zgromadzić i dokonać przeglądu poświadczeń jakościowych producentów dla każdej nowej dostawy materiałów i dodatków potwierdzające wymagania zawarte w Tabeli 1.

5.1.3 Składowe elementy półgolfu

Tabela 3. Składowe elementy półgolfu

Lp.	Nazwa elementu	Rodzaj materiału	Ilość
1	Przód	Dzianina zasadnicza	1
2	Tył		1
3	Rękaw		2
4	Plisa podkroju szyi		1
5	Plisa dołu rękawa		2
6	Plisa dołu półgolfu		1

5.1.4 Sposób łączenia elementów

Elementy półgolfu powinny być łączone za pomocą szycia. Oznaczenia zastosowanych w wyrobie szwów i ściągów, Wykonawca powinien ująć w dokumentacji techniczno-technologicznej z zastosowaniem norm dla:

szwów wg PN-P-84501:1983 - Wyroby konfekcyjne. Szwy. Klasyfikacja i oznaczenia,

ściągów wg PN-P-84502:1983 Wyroby konfekcyjne. Ściegi. Klasyfikacja i oznaczenia.

Elementy półgolfu połączone ścięciem łańcuszkowym obrzucającym.

Przeszycia stębnowe (wszycia: plisy podkroju szyi i dołu półgolfu oraz szwów barkowych) wykonane ścięciem łańcuszkowym wielonitkowym na maszynach dwuigłowych o rozstawie igieł 6,4 mm.

Zalecane gęstości ściągów łańcuszkowych obrzucających: 4,0÷5,0 na 1cm długości.

Zalecane gęstości ściągów łańcuszkowych wielonitkowych: 4,0÷5,0 na 1cm długości

5.1.5 Wymiarowanie

Rozmiary muszą umożliwiać dopasowanie półgolfów do użytkowników o niższych wymienionych wymiarach:

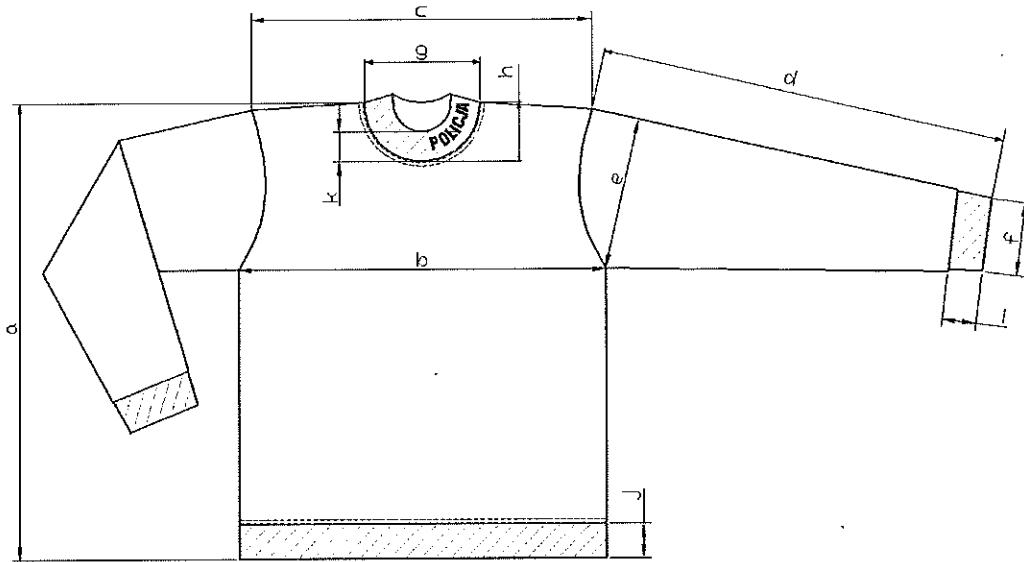
- wzrost od 164 do 188cm – stopniowanie co 6 cm,
- obwód klatki piersiowej od 86 do 129cm – stopniowanie co 8 cm,

Dopuszcza się rozmiary wykraczające poza wymiary podane powyżej oraz rozmiary nietypowe. Wymiarowanie i wykonanie wyrobu musi być zgodne ze sztuką krawiecką, zasadami stopniowania, a także powinno zapewnić funkcjonalność, właściwe dopasowanie do sylwetki i jego estetykę.

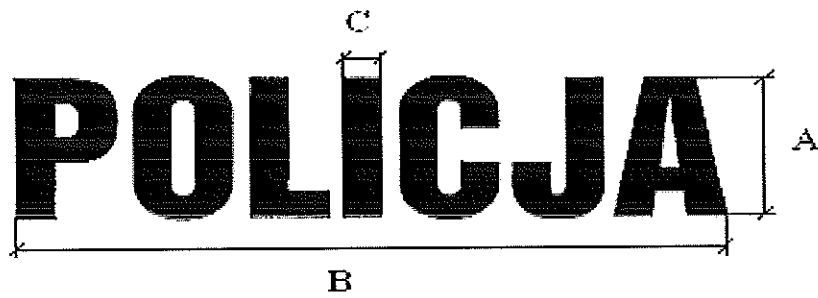
Wykonawca powinien opracować tabele wymiarów wyrobu dla zamawianych rozmiarów w dokumentacji techniczno-technologicznej.

Tabela 4. Wymiary półgolfu w centymetrach.

Oznaczenie wymiaru na rysunku	Nazwa wymiaru	Obwód klatki piersiowej					Tolerancja ±
		86-94	94-102	102-	110-	118-	
		Wzrost					
		164	170	176	182	188	
a	Długość przodu od najwyższego punktu na linii barku do dolnej krawędzi	67,0	69,0	71,0	73,0	75,0	2,0
b	Szerokość na wysokości klatki piersiowej	47,0	50,0	53,0	56,0	59,0	2,0
c	Szerokość na linii barków	42,0	44,5	47,0	49,5	52,0	1,0
d	Długość rękawa z plisą	62,0	63,0	64,0	65,0	66,0	2,0
e	Szerokość rękawa pod pachą	24,5	25,0	25,5	26,0	26,5	1,0
f	Szerokość rękawa u dołu (plisa)	7,5	8,0	9,0	10,0	11,0	1,0
g	Szerokość dekoltu (pomiędzy krawędziami wszycia plisy)	16,5		17,0		17,5	0,5
h	Głębokość dekoltu z przodu, od najwyższego punktu na linii barku do krawędzi wszycia plisy podkroju szyi)	8,5			9,0		1,0
i	Szerokość plisy dołu rękawa	5,0					0,5
j	Szerokość plisy dołu półgolfu	5,0					0,5
k	Szerokość plisy podkroju szyi	4,5					0,5



Rys. 2. Półgolf. Wymiarowanie.



Rys. 3. Napis POLICJA. Wymiarowanie

Tabela 5. Wymiary napisu POLICJA w milimetrach.

Oznaczenie	Wymiar	Tolerancja (\pm)
A – wysokość	24,0	1,0
B – szerokość	90,0	3,0
C – grubość liter	5,0	0,5

5.2 Wymagania dotyczące jakości

Klasyfikację jakości należy przeprowadzić uwzględniając zapisy normy PN-P-06723:1972. (charakterystyka błędów i odchyłki od wymiarów zgodne z załącznikiem nr 1 i 5 ww. normy).
Dopuszcza się wyłącznie półgolfy wykonane w I stopniu jakości.

Wyroby powinny spełniać między innymi następujące wymagania:

- wykonanie wyrobu zgodne z obowiązującymi zasadami, stosowanymi dla wyrobów określonych grup asortymentowych, podanymi w dokumentacji techniczno-technologicznej producenta,
- szwy ciągłe, wytrzymałe, wykonane prawidłowo (bez zmarszczeń i wyciągnięć) z prawidłowym wiązaniem ścięgu w szwie, przeszycia na początku i na końcu zabezpieczone przed pruciem,
- w wyrobie nie dopuszcza się sztukowania elementów.

5.2.1 Rodzaje błędów.

Niedopuszczalne błędy konfekcyjne:

- zagniecenie trwałe,
- nieprawidłowo wyhaftowany napis POLICJA,
- nieprawidłowe szwy lub ścięgi: niedoszycia, przebicie dzianiny (perforacja),
- różnica wymiarów między częściami składowymi wykraczająca poza dopuszczalne odchyłki: długości i szerokości rękawów, długości szwów bocznych, długości szwów barkowych.

Niedopuszczalne błędy dzianiny:

- brak kolumienki lub rzędu,
- zryw nitki dzianiny,
- zaciągnięcie,
- cera,
- błąd wzoru,
- pasiastość,
- zabrudzenia,
- skos $> 6^\circ$,
- różne odcienie w wyrobie.

5.2.2 Zasady ustalania błędów.

Przy ustalaniu błędów i odchyłek od wymiarów należy przestrzegać następujących zasad: ocenę organoleptyczną należy przeprowadzać wzrokowo, przy odbitym świetle (nie pod światło), na wierzchniej stronie wyrobu swobodnie, płasko rozłożonego na stole o jasnej i gładkiej powierzchni lub zawieszono na manekinie lub wieszaku.

5.3 Wymagania dotyczące bezpieczeństwa wyrobu.

Wyrób nie powinien oddziaływać niekorzystnie na zdrowie lub higienę użytkownika. Powinien być wykonany z materiałów i dodatków spełniających wymagania Rozporządzenia (WE) Nr 1907/2006 Parlamentu Europejskiego i Rady z dnia 18 grudnia 2006 r. wraz z późniejszymi zmianami. Wyrób nie może zawierać substancji zabronionych do stosowania

w wyrobach włókienniczych zgodnie z wykazem substancji zawartym w Załączniku XVII do przedmiotowego Rozporządzenia. Materiały i dodatki użyte do produkcji wyrobu w szczególności powinny spełniać wymagania zawarte w Tabeli 6.

Konstrukcja koszulki powinna zapewnić odpowiedni komfort użytkowania: nie powodować miejscowych ucisków i otarć ciała oraz nie krępować ruchów. Części, które dotykają ciała użytkownika powinny być pozbawione szorstkości, ostrych brzegów i elementów wystających, które mogłyby powodować nadmierne podrażnienia lub skaleczenia.

Tabela 6. Wymagania w zakresie czynników niekorzystnie wpływających na higienę lub zdrowie użytkownika

Lp.	Parametr	Jednostka	Wartość	Metodyka badań
1	Odczyn pH	–	3,5–9,5	PN-EN ISO 3071:2007
2	Zawartość amin aromatycznych nie więcej niż	mg/kg	30	PN-EN 14362-1:2012 PN-EN 14362-3:2012
3	Zawartość formaldehydu nie więcej niż	mg/kg	150	PN-EN ISO 14184-1:2011

Spełnienie wymagań zawartych w Tabeli 6 dla dzianiny (Lp. 1 w Tabeli 1), musi być udokumentowane raportami z badań, a dla dodatków zawartych (Lp. 2 do 4 w Tabeli 1) certyfikatem lub raportami z badań lub deklaracją producenta potwierdzającymi bezpieczeństwo wyrobów włókienniczych (nieškodliwość), w szczególności wymagania zawarte w Tabeli 6.

6 CECHOWANIE, PAKOWANIE, PRZECHOWYWANIE I TRANSPORT

6.1 Cechowanie.

Wyroby powinny posiadać wszywkę i etykietę jednostkową, opakowanie zbiorcze powinno posiadać etykietę. Informacje i znaki zawarte na wszywkach i etykietach muszą być w języku polskim, trwale i czytelne. Na wszywkach i etykietach nie dopuszcza się skreśleń i poprawek.

Wszywka informacyjna wyrobu, zamocowana po wewnętrznej stronie, w lewym szwie bocznym ok. 15 cm od dolnej krawędzi wyrobu. Powinna zawierać co najmniej: nazwę (znak firmowy) producenta, nazwę wyrobu, wielkość wyrobu oznaczoną zgodnie z normą PN-EN 13402-3:2014 (piktogram), skład surowcowy materiału zasadniczego, datę produkcji (miesiąc i rok), stopień jakości oraz sposób konserwacji. Oznaczenia sposobu konserwacji, zgodnie z normą PN-EN ISO 3758:2012 (pranie, bielenie, suszenie, prasowanie i profesjonalna konserwacja).

Etykieta jednostkowa zamocowana do wyrobu za pomocą sztyftu plastikowego lub naklejona na opakowanie jednostkowe, zawierająca co najmniej następujące dane:

- nazwę (znak firmowy) i adres producenta,
- nazwę wyrobu,
- wielkość wyrobu,
- skład surowcowy materiału zasadniczego,

- oznaczenie stopnia jakości,
- znak kontroli jakości (naniesiony po przeprowadzonej kontroli),
- miesiąc i rok produkcji wyrobu,
- oznaczenie sposobu konserwacji (zgodne z normą PN-EN ISO 3758:2012),
- okres gwarancji.

Etykieta na opakowanie zbiorcze umieszczona na krótszym boku pudełka kartonowego, zawierająca co najmniej następujące dane:

- nazwę (znak firmowy) i adres producenta,
- nazwę wyrobu,
- liczbę sztuk zawartych w opakowaniu i wielkość wyrobów (z wyszczególnieniem liczby sztuk w poszczególnych wielkościach),
- oznaczenie stopnia jakości,
- miesiąc i rok produkcji wyrobu,
- okres gwarancji i przechowywania.

6.2 Pakowanie.

Pakowanie powinno zabezpieczyć wyrób przed obniżeniem jego jakości w czasie przechowywania jak i transportu. Każdy półgolf powinien być odpowiednio złożony i włożony do torebki foliowej. Etykietę jednostkową założyć w taki sposób, aby była czytelna po spakowaniu wyrobu. Torebkę foliową należy zamknąć aby zabezpieczyć wyrób przed wysunięciem.

Zapakowane w torebki foliowe półgolfy powinny być pakowane w pudełka kartonowe - po 10 sztuk w jednym rozmiarze. Dopuszcza się zapakowanie do kartonu końcówek półgolfów w różnych rozmiarach z podaniem na etykiecie zbiorczej ilości wyrobów w poszczególnych rozmiarach. Pudełka kartonowe należy zakleić taśmą wzdłuż wszystkich łączeń. Na krótszym boku pudełka kartonowego należy nakleić etykietę opakowania zbiorczego.

6.3 Przechowywanie.

Półgolfy powinny być przechowywane w pomieszczeniach suchych, przewiewnych, nienasłonecznionych, w warunkach zabezpieczających je przed zamoczeniem, zabrudzeniem oraz uszkodzeniami mechanicznymi i chemicznymi.

6.4 Transport.

Załadowanie, przewóz i wyładowanie powinny odbywać się w warunkach zabezpieczających wyrób i opakowanie zbiorcze przed zamoczeniem, zabrudzeniem, uszkodzeniami mechanicznymi i chemicznymi.

7 GWARANCJA.

Okres i warunki gwarancji udzielonej przez Wykonawcę na wyrób powinna określić umowa. Jeżeli umowa tego nie określi to na wyprodukowane wyroby Wykonawca udzieli gwarancji na okres 18 miesięcy ich użytkowania. Okres przechowywania wyrobu, po którym przysługuje okres gwarancji, wynosi maksymalnie 18 miesięcy, licząc od daty podpisania dowodu przyjęcia przez przedstawiciela Odbiorcy. W przypadku wydania wyrobu do użytkowania po okresie przechowywania dłuższym niż 18 miesięcy łączny okres gwarancji (przechowywanie + użytkowanie) wynosi 36 miesięcy.

8 DOKUMENTY POTWIERDZAJĄCE SPEŁNIENIE WYMAGAŃ SPECYFIKACJI TECHNICZNEJ

- Wyniki badań z akredytowanego laboratorium badawczego dla każdej nowej dostawy dzianiny potwierdzające wymagania zawarte Tabeli 2,
- wyniki badań lub poświadczenia jakościowe producentów dla każdej nowej dostawy materiałów i dodatków potwierdzające wymagania zawarte w Tabeli 1,
- wyniki badań z akredytowanego laboratorium badawczego, potwierdzające wymagania w zakresie bezpieczeństwa wyrobu zawarte w Tabeli 6 dla każdej nowej dostawy dzianiny,
- certyfikat wydany przez akredytowaną jednostkę certyfikującą lub wyniki badań z laboratorium badawczego lub deklaracja producenta potwierdzające wymagania w zakresie bezpieczeństwa wyrobu zawarte w Tabeli 6, dla każdej nowej dostawy dodatków (Lp. 2 do 4 w Tabeli 1),
- deklaracja Wykonawcy dotycząca przeprowadzonej klasyfikacji jakości i pozytywnej kontroli końcowej wyrobów,
- gwarancja Wykonawcy.

***UWAGA:** w przypadku zastąpienia lub wycofania norm przywołanych w Specyfikacji Technicznej, dopuszcza się stosowanie dokumentów normatywnych je zastępujących.*

UWAGA!

**Właścicielem Specyfikacji Technicznej jest Komenda Główna Policji.
Kopiowanie Specyfikacji Technicznej w całości lub w części,
bez zgody właściciela jest zabronione.**

9 ARKUSZ EWIDENCJI WPROWADZONYCH ZMIAN

Lp.	Data	Zmiana dotyczy (numer strony i ewentualna treść zmiany)	Akceptacja (data i podpis)	Uwagi
	12.2014	Nowa edycja dokumentu. Uściślenie zapisów dotyczących wymagań dla materiałów. Zmiana wymiarowania wyrobu.		

**Wykaz jednostek Policji wraz z zapotrzebowaniem
na półgolfy**

1. KWP w Białymstoku	- I część –	szt.,	II część –	szt.
2. KWP w Bydgoszczy	- I część –	szt.,	II część –	szt.
3. KWP w Gdańsku	- I część –	szt.,	II część –	szt.
4. KWP w Gorzowie Wlkp.	- I część –	szt.,	II część –	szt.
5. KWP w Katowicach	- I część –	szt.,	II część –	szt.
6. KWP w Kielcach	- I część –	szt.,	II część –	szt.
7. KWP w Krakowie	- I część –	szt.,	II część –	szt.
8. KWP w Lublinie	- I część –	szt.,	II część –	szt.
9. KWP w Łodzi	- I część –	szt.,	II część –	szt.
10. KWP w Olsztynie	- I część –	szt.,	II część –	szt.
11. KWP w Opolu	- I część –	szt.,	II część –	szt.
12. KWP w Poznaniu	- I część –	szt.,	II część –	szt.
13. KWP w Radomiu	- I część –	szt.,	II część –	szt.
14. KWP w Rzeszowie	- I część –	szt.,	II część –	szt.
15. KWP w Szczecinie	- I część –	szt.,	II część –	szt.
16. KWP we Wrocławiu	- I część –	szt.,	II część –	szt.
17. KSP w Warszawie	- I część –	szt.,	II część –	szt.
18. KGP w Warszawie	- I część –	szt.,	II część –	szt.
19. SP w Słupsku	- I część –	szt.,	II część –	szt.
20. SP w Pile	- I część –	szt.,	II część –	szt.
21. CSP w Legionowie	- I część –	szt.,	II część –	szt.
22. WSPol w Szczytnie	- I część –	szt.,	II część –	szt.

WYKAZ
adresów Odbiorców i osób do kontaktów

Lp.	Jednostka Policji	Wyznaczona osoba adres e-mail	Telefon kontaktowy i faks	Adres dostawy
1.	KGP w Warszawie	Izabela Jakubowska izabela.jakubowska@policja.gov.pl	Tel. 22 601 15 60 Faks 22 601 30 59 i 22 601 38 72	00-699 Warszawa ul. Taborowa 33c
2.	KWP Białystok	Iwona Sopoćko iwona.sopocko@bk.policja.gov.pl	Tel. 85 670 21 54 Faks 85 670 32 71	15-346 Białystok ul. Wspólna 32
3.	KWP Bydgoszcz	Hanna Guzińska hanna.guzinska@bg.policja.gov.pl	Tel. 52 588 15 84 Faks 52 525 55 95	85-720 Bydgoszcz ul. Ilawska 1
4.	KWP Gdańsk	Zdzisław Bilejczyk zdzislaw.bilejczyk@gd.policja.gov.pl	Tel. 58 321 48 72 Faks 58 321 48 18	80-044 Gdańsk, ul. Trakt Św. Wojciecha 47
5.	KWP Gorzów Wlkp.	Elżbieta Połomska elzbieta.polomska@go.policja.gov.pl	Tel. 95 738 14 29 Faks 95 721 14 55	Łagodzin, ul. Dobra 2, 66-446 Deszczno
6.	KWP Katowice	Iwona Forma iwona.forma@ka.policja.gov.pl	Tel. 32 200 31 43 Faks 32 200 31 49	40-068 Katowice, ul. Koszarowa 17
7.	KWP Kielce	Małgorzata Tusznió m.tusznió@swietokrzyska.policja.gov.pl	Tel. 41 349 28 15 Faks 41 349 28 05	25-045 Kielce, ul. Kusocińskiego 51
8.	KWP Kraków	Ewa Maślerz ewa.maslerz@malopolska.policja.gov.pl	Tel. 12 615 46 01 Faks 12 615 46 06	31-571 Kraków, ul. Mogilska 109
9.	KWP Lublin	Tomasz Kozak tomasz.kozak@lu.policja.gov.pl	Tel. 81 535 56 96 Faks 81 535 51 07	20-331 Lublin, ul. Grenadierów 3
10.	KWP Łódź	Wioletta Działak gmtzmz@lodzka.policja.gov.pl	Tel. 42 665 32 61 Faks 42 665 12 01	92-104 Łódź, ul. Stokowska 21/25
11.	KWP Olsztyn	Paulina Jaszczyk paulina.jaszczyk@ol.policja.gov.pl	Tel. 89 522 43 67 Faks 89 522 43 45	10-049 Olsztyn, ul. Pstrowskiego 3
12.	KWP Opole	Irena Woszek i.woszek@opolska.policja.gov.pl	Tel. 77 422 37 86 Faks 77 422 25 04	45-222 Opole, ul. Oleska 95
13.	KWP Poznań	Beata Augustyniak beata.augustyniak@po.policja.gov.pl	Tel. 61 841 26 90 Faks 61 841 40 24	60-790 Poznań ul. Taborowa 22
14.	KWP Radom	Elwira Rybicka e.rybicka@mazowiecka.policja.gov.pl	Tel. 48 345 28 59 Faks 48 345 25 57	26-600 Radom, ul. Leśna 15
15.	KWP Rzeszów	Michał Lis m.lis@podkarpacka.policja.gov.pl	Tel. 17 858 28 14 Faks 17 858 28 09	35-036 Rzeszów ul. Podkarpacka 15
16.	KWP Szczecin	Agnieszka Jankowska agnieszka.jankowska@sc.policja.gov.pl	Tel. 91 821 14 96 Faks 91 821 14 99	71-240 Szczecin, ul. Wernyhory 5
17.	KWP Wrocław	Janusz Przemysk janusz.przemysk@wr.policja.gov.pl	Tel. 71 340 37 35 Faks 71 340 41 25	53-676 Wrocław, ul. Sokolnicza 12
18.	KSP Warszawa	Agnieszka Bińska ksp.zaop.mundurówka@policja.waw.pl	Tel. 22 603 36 43 Faks 22 603 30 27	02-033 Warszawa ul. Włochowska 25/33
19.	SP w Katowicach	Małgorzata Klimczyk- Stapa malgorzata.klimczyk@spkatowice.policja.gov.pl	Tel. 32 606 93 77 Faks 32 606 92 79	40-684 Katowice, ul. Gen. Jankego 276
20.	SP w Pile	Agnieszka Krzyżaniak zaopatrzenie@sppila.policja.gov.pl	Tel. 67 352 22 43 Faks 67 352 23 24	64-920 Pila, Plac Staszica 7
21.	SP w Słupsku	Elżbieta Bukowska sag@slupsk.szkolapolicji.gov.pl	Tel. 59 841 75 55 Faks 59 841 75 61	76-200 Słupsk, ul. Killińskiego 42
22.	CSP w Legionowie	Paulina Minakowska paulina.minakowska@csp.edu.pl	Tel. 22 605 33 31 Faks 22 605 32 20	05-121 Legionowo, ul. Zegrzyńska 121
23.	WSPoI w Szczytnie	Sylwia Umińska s.uminska@wspol.edu.pl	Tel. 89 621 52 02 Faks. 89 621 52 47	12-100 Szczytno, ul. Piłsudskiego 111

WYKAZ PŁATNIKÓW ZGODNIE Z § 6 ust.3-4

Lp.	Jednostka Policji	Wyznaczona osoba do kontaktów	Telefon kontaktowy i faks	Dane Płatnika (do wystawienia faktury VAT)	Dane Płatnika (adres do przestania FV VAT)	Ilość przedmiotu umowy
1.	Komenda Główna Policji w Warszawie	Bogusław Bernacki	Tel. 22 601 16 57 Faks 22 601 30 59	Komenda Główna Policji 02-624 Warszawa, ul. Puławska 148/150 NIP 521-31-72-762 REGON 012137497	Komenda Główna Policji Wydział Koordynacji Gospodarki Kwatermistrzowskiej BLP KGP 02-672 Warszawa, ul. Domaniewska 36/38	31 660 szt.
2.	Wyższa Szkoła Policji w Szczytnie	podinsp. Adam Boguszewski	Tel.: 89 621 51 84 Faks: 89 621 52 47	Wyższa Szkoła Policji w Szczytnie 12-100 Szczytno ul. M.J. Piłsudskiego 111 NIP: 745-10-03-168	Wyższa Szkoła Policji w Szczytnie Dział Zaopatrzenia i Transportu 12-100 Szczytno ul. M.J. Piłsudskiego 111	80 szt.

WZÓR GWARANCJI W RAMACH ZABEZPIECZENIA NALEŻYTEGO WYKONANIA UMOWY

GWARANCJA Nr NALEŻYTEGO WYKONANIA UMOWY

Dla:

Komendant Główny Policji
ul. Puławska 148/150
02-624 Warszawa
NIP: 521-31-72-762, REGON: 012137497
zwanego dalej "Beneficjentem gwarancji"

1. My (wpisać nazwę firmy) wystawca gwarancji (wpisać rodzaj gwarancji: ubezpieczeniowa, bankowa), z siedzibą w, ul., zarejestrowana/y w Sądzie Rejonowym..... Wydział Gospodarczy Krajowego Rejestru Sądowego, pod numerem KRS wysokość kapitału zakładowego w całości wpłaconego, o zarządzie w składzie zwan/a/y dalej..... reprezentowana/y na podstawie pełnomocnictwa nr z dnia przez:....., działając na zlecenie (zwanego dalej „Zobowiązany”) niniejszym gwarantujemy nieodwołalnie i bezwarunkowo na zasadach określonych w niniejszej gwarancji zapłatę należności do kwoty złotych (słownie złotych: bez względu na sprzeciw Zobowiązanego w terminie 14 dni po otrzymaniu pierwszego pisemnego żądania Beneficjenta Gwarancji, do zapłacenia których na rzecz Beneficjenta Gwarancji Zobowiązany jest zobligowany w związku z niewykonaniem lub nienależytym wykonaniem umowy (nr postępowania o zamówienie publiczne), dotyczącej, zwanej dalej „umową objętą gwarancją”, a które to należności nie zostały zapłacone przez Zobowiązanego.

2. Kwota gwarancji stanowi górną granicę odpowiedzialności wystawcy gwarancji, a każda wypłata z tytułu gwarancji obniża odpowiedzialność wystawcy gwarancji..... o wysokość wypłaconej kwoty.

3. Niniejsza gwarancja jest ważna w okresie od do, zwanym dalej "okresem ważności gwarancji".

4. W dniu odpowiedzialność ...wystawcy gwarancji..... z tytułu niniejszej gwarancji ulegnie automatycznemu zmniejszeniu do kwoty (słownie:.....).

5. Zapłata przezwystawcę gwarancji kwoty, o której mowa w pkt. 1 i 4 nastąpi zgodnie z następującą procedurą:

- Beneficjenta gwarancji winien złożyć pisemne żądanie wypłaty wraz z pisemnym oświadczeniem, że Zobowiązany nie wykonał lub wykonał nienależycie umowę o zamówienie publiczne objętą gwarancją i nie dokonał zapłaty należności o których mowa w pkt. 1 i/lub 4,

6. Żądanie zapłaty powinno:

- 1) być doręczone, pod rygorem nieważności, do ...wystawcy gwarancji ... (wpisać rodzaj gwarancji),
- 2) być podpisane przez Beneficjenta gwarancji lub osoby przez niego upoważnione,
- 3) być doręczone dowystawcy gwarancji najpóźniej w terminie ważności gwarancji w formie pisemnej pod rygorem nieważności,
- 4) dotyczyć wyłącznie należności, które powstały w związku z w/w umową o zamówienie publiczne,
- 5) powinno zawierać oznaczenie rachunku bankowego, na który ma nastąpić wypłata z gwarancji.

6. Odpowiedzialnośćwystawcy gwarancji..... z tytułu niniejszej gwarancji jest wyłączona:

- 1) w przypadku gdy Beneficjent gwarancji doręczy żądanie wypłaty z gwarancji niezgodne z warunkami określonymi w pkt. 5 lub 6,
- 2) w przypadku nieistnienia lub unieważnienia zobowiązania będącego przedmiotem gwarancji,

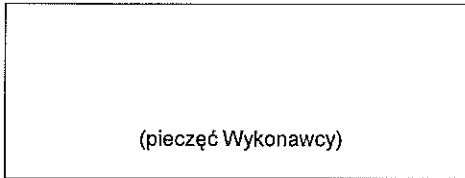
7. Gwarancja wygasa po upływie okresu jej ważności, a także w następujących przypadkach:

- 1) z chwilą zwrotu gwarancji przed upływem okresu jej ważności,
- 2) z chwilą wypełnienia przez Zobowiązanego zobowiązania będącego przedmiotem gwarancji,
- 3) przez zwolnienie Zobowiązanego przez Beneficjenta gwarancji z zobowiązania będącego przedmiotem gwarancji,
- 4) przez zwolnieniewystawcy gwarancji z zobowiązania wynikającego z gwarancji,
- 5) po wypłacie przez wystawcę gwarancji..... pełnej kwoty gwarancji.

8. Prawa z niniejszej gwarancji nie mogą być przedmiotem przelewu .

9. Niniejsza gwarancja podlega zwrotowi do ...wystawcy gwarancji ... niezwłocznie po jej wygaśnięciu. Jednakże zobowiązanie wystawcy gwarancji wygasa z upływem tego terminu bez względu na to czy niniejszy dokument zostanie zwrócony.

10. Spory mogące wynikać z niniejszej gwarancji podlegają rozpoznaniu przez sąd powszechny właściwy dla siedziby Beneficjenta Gwarancji.



WYKAZ GŁÓWNYCH DOSTAW

pn. „*Produkcja i dostawa 31 700 sztuk półgolfów*” - numer postępowania - 5/Ckt/15/KK

Lp.	Przedmiot zamówienia – opis	Data wykonania od- do (dzień, miesiąc, rok)	Wartość zamówienia	Odbiorca zamówienia
1				
2				
3				
4				

....., dn.

(podpis i pieczęć upoważnionego przedstawiciela)