

**KURTKA NIEPRZEMAKALNA
Z KAMIZELKĄ I PODPINKĄ Z POLARU 7/07**

DTT-36/KGP/2007

„ Właścicielem Dokumentacji Techniczno-Technologicznej DTT jest Komenda Główna Policji.
Kopiowanie dokumentacji w całości lub w części, bez zgody właściciela jest zabronione”

ZASTĘPCA NACZELNIKA
WYDZIAŁU KORDYNACJI
GOSPODARKI KWATERMISTRZOWSKIEJ
BIURA LOGISTYKI POLICJI
KOMENDY GŁÓWNEJ POLICJI

Usp. szk. Artur MITER

Spis treści:

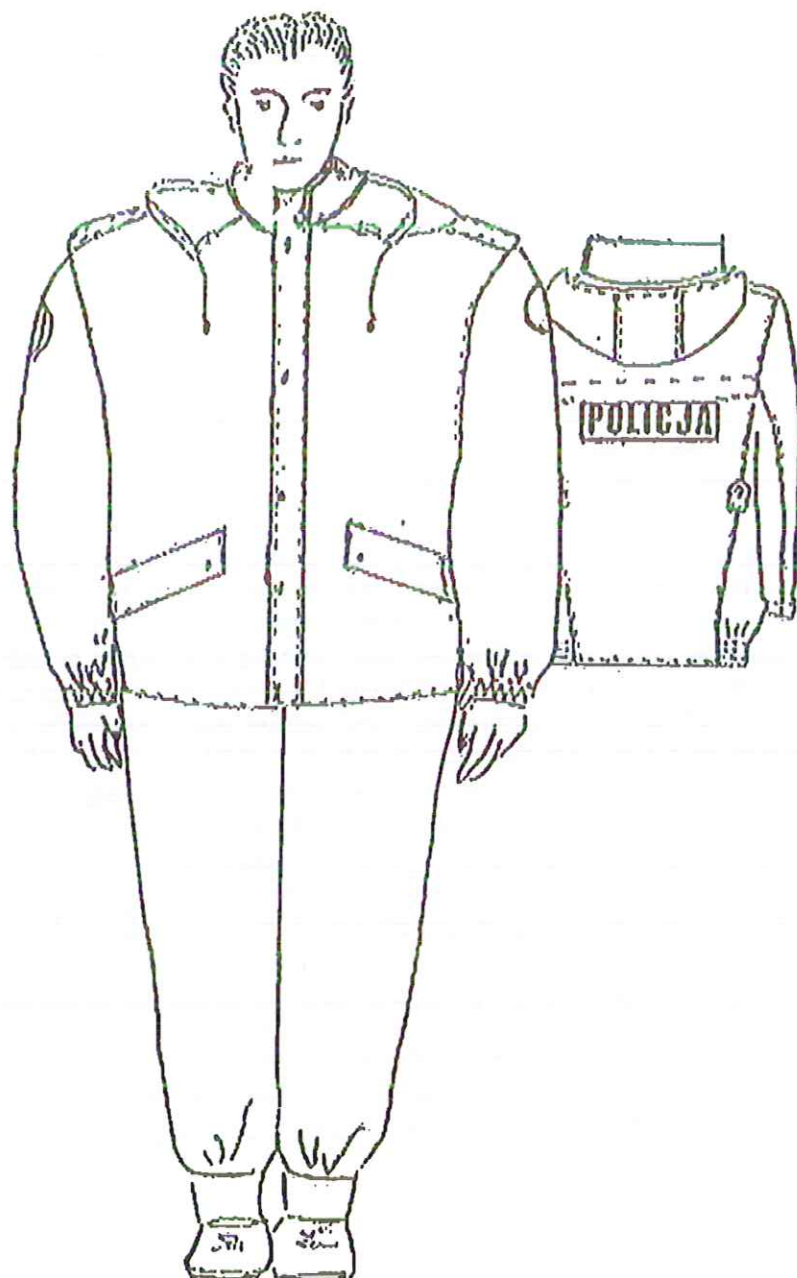
2

I. DOKUMENTACJA KONSTRUKCYJNO-TECHNOLOGICZNA	
1. Rysunek modelowy wyrobu	3
2. Opis ogólny wyrobu	4
3. Normy i przepisy związane	5
4. Wymagania techniczne:	
4.1. Wykaz surowców, materiałów zasadniczych i dodatków	5
4.2. Podstawowe parametry i wymiary	7
4.3. Wymagania konstrukcyjno-techniczne	7
4.4. Rodzaje szwów i ściegów maszynowych	10
4.5. Dopuszczalne sztukowanie elementów	10
4.6. Tabele klasyfikacji wielkości	11
5. Zestawienie elementów składowych	
5.1. Kompletowanie	11
5.2. Cechowanie	16
5.3. Pakowanie	16
6. Rysunki techniczne:	
6.1. Wymiarowanie wyrobu	17
6.2. Wykonanie wyrobu	24
7. Podstawowe wymiary stałe i pomocnicze	27
7.1. Tabela wymiarów stałych i pomocniczych	28
7.2. Tabela wymiarów wyrobu gotowego	29-30
8. Średnie normy zużycia materiałów zasadniczych i dodatków	31
9. Certyfikaty lub wyniki badań potwierdzające spełnienie wymagań	32
10. Wymagane dokumenty potwierdzające spełnienie wymagań dokumentacji techniczno – technologicznej	33
II. WARUNKI I ZASADY ODBIORU WYROBÓW Z PRODUKCJI	33
III. DOKUMENTY EKSPLOATACYJNO-NAPRAWCZE,	34
IV. ARKUSZ EWIDENCJI WPROWADZONYCH ZMIAN	36

„ Właścicielem Dokumentacji Techniczno-Technologicznej DTT jest Komenda Główna Policji.
Kopiowanie dokumentacji w całości lub w części, bez zgody właściciela jest zabronione”

I. DOKUMENTACJA KONSTRUKCYJNO-TECHNOLOGICZNA.

1. Rysunek modelowy wyrobu



„ Właścicielem Dokumentacji Techniczno-Technologicznej DTT jest Komenda Główna Policji.
Koplowanie dokumentacji w całości lub w części, bez zgody właściciela jest zabronione”

1. Opis ogólny wyrobu

Kurtka wykonana jest z laminatu trójwarstwowego w kolorze czarnym, zapinana jest na zamek grubocząstkowy dwusuwakowy przykrywany plisą zapinaną na napy. Stójka zapinana na rzepa. Wykrój szyi wykończony stójką z tkaniny zasadniczej i dopinany kapturem na zamek spiralny, chowany w stójce. Kieszenie bocznie skośne z wypustką, zapinane na zamek błyskawiczny oraz patkę z napami. Rękaw dwuczęściowy z podkrojem klinowym wszyty do pogłębionej pachy, u dołu ściągnięty gumą. Wykonane otwory wentylacyjne pod pachą po 4 szt. w rękawie. W kule rękawa wszyte są naramienniki z przeznaczeniem umieszczania dystynkcji. Na lewym rękawie ok. 4 cm od kuli naszyty jest emblemat POLAND, a na prawym rękawie rzep miękki do przypięcia emblematu. Na tył kurtki naszyty karczerek, w który doszyty jest napis „POLICJA” na żółtym odbłaskowym tle. Napis jest chowany w karczerek zamykany na taśmę samoszczepną. Na szwach bocznych kurtki naszyte są patki z przeznaczeniem na pas. Dół kurtki po bokach ściągnięty taśmą gumową. Kurtka od wewnątrz wykończona podszewką z dzianiny siatkowej. Na wysokości klatki piersiowej w przodach podszewki wykonane są kieszenie wewnętrzne zapinane na zamki spiralne. Do krawędzi obłóżeń doszyte są zamki do przypięcia podpinki. Kurtka wyposażona jest w ocieplacz dopinany za pomocą dwóch zamków błyskawicznych, równoległych do zamka zapięcia przodu oraz guzików i zapinek umieszczonych w dole rękawa, podkroju pachy, ramienia i stójce.

Podpinka wykonana jest z polaru antypilingowego, dopinana do kurtki w przodzie zamkiem błyskawicznym, a doły rękawów, podkroju pachy, szwy barkowe i stójka dopinane są na guziki. Na lewym rękawie ok. 4 cm od kuli naszyty emblemat POLAND, a na prawym rzep miękki do przypięcia emblematu oraz na lewym przodzie naszyty emblemat POLISH – FPU, ok. 17 cm od szwa barkowego i 7 cm od przodu. Podpinka posiada cięte skośne kieszenie boczne z wypustkami, zapinane na zamki błyskawiczne. Rękawy wykończone podwinięciem w formie tunelu, w którym znajduje się odpowiednia taśma elastyczna. Dół wykończony podwinięciem w formie tunelu w którym znajduje się okrągła guma ze stoperami. Na karczku tyłu i przodu oraz na rękawach naszyte tkaninowe wzmocnienia. Po odpięciu podpinki od kurtki może być noszona oddzielnie.

Kamizelka - wykonana jest oddzielnie. Spełnia funkcję dodatkowego ocieplenia pod kurtkę. Wykonana jest z polaru antypilingowego. Na przodach na wysokości klatki piersiowej i poniżej linii pasa naszyte kieszenie nakładane. Kieszenie dolne z dwoma wejściami, bocznym i górnym przykrytym patką zapinaną na taśmę samoszczepną. Kieszenie górne z wejściem od góry przykryte patką zapinaną na taśmę samoszczepną. Na tył kamizelki naszyty jest napis „POLICJA” na żółtym odbłaskowym tle. Stójka jak również dół kamizelki wykończona jest dzianiną ściągaczową. Pachy oraz przód oblanowany jest lamówką w kolorze kamizelki. Kamizelka z przodu zapinana jest na zamek.

5. Normy i przepisy związane.

1. PN-91/P-01731 Elementy wyrobów odzieżowych
2. PN-EN ISO 3758:2006 Znaki informacyjne o sposobie konserwacji w postaci symboli graficznych.
3. PN-83/P-84501 Wyroby konfekcyjne SZWY
4. PN-83/P-84502 Wyroby konfekcyjne ŚCIEGI
5. PN-83/P-84506 Wyroby konfekcyjne. Badania odbiorcze
6. PN-85/P-84507 Wyroby konfekcyjne. Stopnie jakości
7. PN-P-84509 Wyroby odzieżowe. Pakowanie, przechowywanie i transport.
8. PN-P-84518 Wyroby odzieżowe. Terminologia
9. PN-90/P-84531 Wyroby konfekcyjne. Oznaczenia.
10. PN-90/P-84530 Wyroby konfekcyjne. Składanie
11. PN-EN 13402-3:2005 Wyroby odzieżowe. Wielkości
12. PN-EN 471 Odzież ostrzegawcza o intensywnej widzialności.

4. Wymagania techniczne

4.1. Wykaz surowców, materiałów zasadniczych i dodatków.

Tkaniny i dodatki.

Tkaniny:

Lp.	Nazwa tkaniny	Uwagi
1.	Tkanina zasadnicza laminat trójwarstwowy.	W kolorze czarnym
2.	Tkanina zasadnicza laminat dwuwarstwowy.	
3.	Włóknitex z klejem	
4.	Włóknitex bez kleju	
5.	Podszewka styłonowa w kolorze czarnym	Do kaptura i worków kieszeniowych
6.	Lamówka	Do kamizelki
7.	Dzianina ślągaczowa	Stójka i dół kamizelki
8.	Siatka	W kolorze czarnym
9.	Dederon	W kolorze czarnym
10.	Polar o gr. 350 gm ²	W kolorze czarnym

„ Właścicielem Dokumentacji Techniczno-Technologicznej DTT jest Komenda Główna Policji.
Koplowanie dokumentacji w całości lub w części, bez zgody właściciela jest zabronione”

Dodatki:

6

Lp.	Nazwa dodatku i symbol	Uwagi
1.	Guziki małe czarne	Do pagonów, podtrzymywaczy.
2.	Guziki średnie	Do polaru
3.	Zamek dwusuwakowy kostkowy K-20 rozdzielnicy czarny dl. wg. wzrostu	Do zapięcia przodu
4.	Zamek kostkowy K-10 rozdzielnicy czarny wg wzrostu	Do zapięcia podpinki
5.	Zamek kostkowy K-10 nierozdzielnicy czarny – 18 cm	Do kieszeni w podpince
6.	Zamek sprężynkowy taśma	Do kieszeni wewnętrznych
7.	Zamek sprężynka rozdzielnicy- 38 cm	Do przypięcia kaptura
8.	Sznurek syntetyczny czarny	Do kaptura
9.	Firmówka	
10.	Zatrzaśki czarne	Do listwy przodu i patek kieszeni
11.	Nici poliestrowe czarne	
12.	Worek foliowy	
13.	Guma czarna szer.3,5 cm	Do rękawów kurtki i dołu kurtki
14.	Guma czarna szer.2 cm	Do podpinki rękawów
15.	Taśma samoszczepna komplet szer.2,5 cm czarna	
16.	Lamówka do lamowania kolor czarny	Do kamizelki
17.	Foliowany napis POLICJA duży na żółtym odblaskowym tle – (pryzmatycznym – spełniającym wymogi normy EN471)	Do kurtki i kamizelki
18.	Zamek rozdzielnicy sprężynka dl. wg. wzrostu	Do kamizelki
19.	Taśma do uszczelniania szwów	
20.	Guma żyłowa kolor czarny	Dół podpinki
21.	Koralik kolor czarny	
22.	Zamek nierozdzielnicy K-10 kolor czarny – 20 cm	Do kieszeni w kurtce
23.	Stopery dwukomorowe kolor czarny	
24.	Emblematy do kurtki i podpinki	
25.	Tasiemka szer.1 cm kolor czarny	Do ramion podpinki i kamizelki
26.	Rzep szer.2cm – ostry dl.41cm - młękki dl.31 cm	Karczek tył kurtki
27.	Kolby do zamków	
28.	Tasemka biała szer 4 cm	Do cechowania
29.	Końcówki do sznurka	
30.	Taśma samoszczepna komplet Ø 7cm czarna	

„ Właścicielem Dokumentacji Techniczno-Technologicznej DTT jest Komenda Główna Policji.
Koplowanie dokumentacji w całości lub w części, bez zgody właściciela jest zabronione”

4.2 Podstawowe parametry i wymiary

Zgodnie z warunkami technicznymi parametry wyrobu klasyfikują go do odzieży służbowej wodoodpornej i paroprzepuszczalnej.

4.3 Wymagania konstrukcyjno-techniczne

Zgodnie z pkt 5.1, tabelą wymiarów pkt 7 i pkt.8 i wykonanymi badaniami.

Tkanina zasadnicza laminat trójwarstwowy z okładziną

Lp.	Wskaźnik	Jednostka	Wartość	Metoda
1.	Masa powierzchniowa	g/m ²	180±25	PN-EN ISO 2286-2:1999
2.	Siła zrywająca	N	Nie mniej	PN-EN ISO 1421:2001
	-podłużna		niż	
	-poprzeczna		900	
			850	
3.	Wodoszczelność			PN-EN 20811:1997
	Tkanina nowa	hPa	1500	
		m	15	
	Po 10 praniach	hPa	1000	
		m	10	
4.	Opór przenikania pary wodnej	m ² Pa/W	Poniżej 20	PN-EN 31092:1998
	Ret			
5.	Odporność wybarwień:			
	- światło		5	PN-ISO 105-B02/Apl:2002
	- pranie		4	PN-EN ISO 105C01:1997
	- tarcie suche i mokre		4	PN-EN ISO 105-X12:2005
	- pot		4	PN-EN ISO 105-E04:1999

Podszewka stylonowa

Lp.	Wskaźnik	Jednostka	Wartość	Metoda
1.	Masa powierzchniowa	g/m ²	60±15	PN-ISO 3801:1993
2.	Siła zrywająca	daN	Nie mniej	PN-EN ISO 13934-1:2002
	- osnowa		niż	
	- wątek		48	
			38	
3.	Odporność wybarwień:		Nie mniej	
	- pranie		niż	
	- tarcie suche i mokre		4	PN-EN ISO 105C01:1997
	- pot		3	PN-EN ISO 105-X12:2005
			4	PN-EN ISO 105-E04:1999

„Właścicielem Dokumentacji Techniczno-Technologicznej DTT jest Komenda Główna Policji.
Kopowanie dokumentacji w całości lub w części, bez zgody właściciela jest zabronione”

Działania polar 350 gm²

Lp.	Wskaźnik	Jednostka	Wartość	Metoda
1.	Masa powierzchniowa	g/m ²	350±25	PN-P-04613:1997
2.	Wytrzymałość na przebicie kulką	daN	Nie mniej 24	PN-P-04738:1979
3.	Odporność wybarwień: - pranie - tarcie suche i mokre - pot		Nie mniej nlz 4 3-4 4	PN-EN ISO 105C01:1997 PN-EN ISO 105-X12:2005 PN-EN ISO 105-E04:1999

Siatka syntetyczna

Lp.	Wskaźnik	Jednostka	Wartość	Metoda
1.	Masa powierzchniowa	g/m ²	38±10	
2.	Udział surowców	%	PES100	

Napłis POLICJA duży
Taśma odblaskowa

Lp.	Wskaźnik	Wielkość	Metoda badań
1.	Minimalna gęstość powierzchniowa współczynnika odbłasku cd/ (lx·m ²)	Wg PN-BN 471:2005 klasa 2	CIE 54.2:2001
2.	Gęstość powierzchniowa współczynnika odbłasku cd/ (lx·m ²) kąt obserwacji – 12° kąt oświetlenia – 5° po działaniu czynników zewnętrznych wg PN-EN 471:2005 (75 cykl prania w temp.60°C) *	> 100	PN-EN 471:2005

Działania ściągaczowa

Lp.	Wskaźnik	Wartość	Metoda
1.	splot	2x2	PN-EN ISO 8388:2005
2.	surowiec	przędza mieszankowa akryl + poliester o zawartości poliestru nie więcej niż 20%	PN-P-04604:1972
3.	masa liniowa przędzy	28-36 tex x 2	PN-P-04625:1998

„ Właścicielem Dokumentacji Techniczno-Technologicznej DTT jest Komenda Główna Policji.
Kopiowanie dokumentacji w całości lub w części, bez zgody właściciela jest zabronione”

4.3.1 Wymagania dotyczące bezpieczeństwa wyrobu

Wyrób powinien być wykonany z materiałów spełniających wymagania Rozporządzenia (WE) Nr 1907/2006 Parlamentu Europejskiego i Rady z dnia 18 grudnia 2006 r. wraz z późniejszymi zmianami. W szczególności nie mogą one zawierać substancji zabronionych do stosowania w wyrobach włókienniczych zgodnie z wykazem substancji zawartym w Załączniku XVII do przedmiotowego Rozporządzenia.

Wymagania w zakresie bezpieczeństwa i ekologii przedstawiono w poniższej tabeli.

Wymagania w zakresie bezpieczeństwa i ekologii				
Lp.	Wskaźnik	Jednostka	Wartość	Metoda
1.	Odczyn pH	-	3,5-9,5	PN-EN ISO 3071:2007
2.	Zawartość amin aromatycznych nie mniej niż	mg/kg	30	PN-EN ISO 14362-1:2012 PN-EN 14362-3:2012
3.	Zawartość formaldehydu nie więcej niż	mg/kg	150	PN-EN ISO 14184-1:2011

Wyżej wymienione wymagania określone parametrami ujętymi w powyższej tabeli dla:

a) tkaniny zasadniczej,

b) podszewki stylonowej,

należy potwierdzić raportami z badań lub certyfikatami potwierdzającymi bezpieczeństwo i ekologię wyrobów włókienniczych.

4.3.2 Ogólne wymagania konstrukcyjne.

Wyrób powinien charakteryzować się:

1. Dobrą układalnością.
2. Odpornością na deformację, wypychanie.
3. Przewiewnością i higroskopijnością.
4. Odpornością na działanie czynników fizykochemicznych.
5. Stabilnością kształtów po praniu i czyszczeniu chemicznym.
6. Estetycznym wykonaniem – szwy ciągłe, wytrzymałe, wykonane prawidłowo / bez marszczeń i wyciągnięć /, z prawidłowym włączeniem ściegu w szwie. Przeszyte na początku i na końcu zabezpieczone przed pruciem.
7. Wodoszczelnością – wodoszczelność szwów łączących poszczególne elementy wyrobu zapewnia się poprzez zastosowanie przyklejonej taśmy uszczelniającej, która:
 - musi być umieszczona pośrodku szwów;
 - nie może mieć żadnych połączeń sztywnych, musi mieć minimalną ilość połączeń;
 - nie może wykazywać jakichkolwiek oznak odklejania się;
 - powinna posiadać wskaźnik wodoszczelności, co najmniej na poziomie wodoszczelności tkaniny.

Szczególnej uwadze i kontroli podlegają szwy krzyżowe.

„ Właścicielem Dokumentacji Techniczno-Technologicznej DTT jest Komenda Główna Policji. Koplowanie dokumentacji w całości lub w części, bez zgody właściciela jest zabronione!”

4.3.3 Wymagania dotyczące jakościowania.

Stopnie jakości wg PN-85/P-84507

Stopień jakości jest to ocena udatności produkcyjnej, ustalona na podstawie wyników kontroli dla każdej sztuki odzieży.

Stopnie jakości – wymagania ogólne:

Wyroby powinny spełniać następujące wymagania:

1. Wymagania wyrobu zgodnie z obowiązującymi zasadami obróbki technologicznej stosowanej dla wyrobów określonych grup asortymentowych, podanymi w dokumentacji techniczno-technologicznej.
2. Zastosowanie podstawowych materiałów odzieżowych i dodatków o sprawdzonych wskaźnikach użytkowych, zgodnych z obowiązującymi normami przedmiotowymi lub warunkami technicznymi.

Postępowanie z wyrobem niezgodnym z wymaganiami normy.

Wyrób uznany za niezgodny z wymaganiami normy dla najniższego stopnia jakości, a nadający się do użytku, zgodnie z przeznaczeniem może być dopuszczony do odbioru na podstawie umowy pomiędzy producentem i odbiorcą, przy spełnieniu następujących warunków:

- z zachowaniem najniższych dopuszczalnych wartości podstawowych wskaźników użytkowych zawartych w normach przedmiotowych lub dokumentacji techniczno-technologicznej,
- oznakowania na przywieszce „wyrób niepełnowartościowy”.
- podania podstawowych przyczyn zakwalifikowania wyrobów do niepełnowartościowych.
- zastosowanie upustów cenowych zgodnie z odnośnymi przepisami.

4.4. Rodzaje szwów i ściągów maszynowych.

Szwy według PN 83/P-84501

Ściąg według PN 83/P-84502

4.5. Dopuszczalne sztukowanie elementów.

Nie przewiduje się sztukowania elementów.

„ Właścicielem Dokumentacji Techniczno-Technologicznej DTT jest Komenda Główna Policji.
Kopiowanie dokumentacji w całości lub w części, bez zgody właściciela jest zabronione”

4.6 Tabela klasyfikacji wielkości

Obwód klatki piersiowej	Wzrost
86	163-171-179
92	163-171-179-187-195
98	163-171-179-187
104	163-171-179-187
110	163-171-179-187
116	163-171-179-187
122	171-179-187

Dopuszcza się rozmiary nietypowe / wymiary zgodne z zasadami stopniowania /.

5. Zestawienie elementów składowych

5.1 Kompletowanie

Tkanina zasadnicza laminat trójwarstwowy

Lp.	Wyszczególnienie elementów	Ilość
Kurtka		
1	Plecy	1
2	Przód	2
3	Rękaw wierzch.	2
4	Rękaw spód	2
5	Listwy przodu do przypięcia podpinkki	2
6	Stójka	3
7	Odszycie do stójki	1
8	Listwa zabezpieczająca zamek	1
9	Uszczelniacz przodu prawego	1

„ Właścicielem Dokumentacji Techniczno-Technologicznej DTT jest Komenda Główna Policji. Kopiowanie dokumentacji w całości lub w części, bez zgody właściciela jest zabronione”

11	Patka kieszeni	2
12	Listewki kieszeniowe	2
13	Obłożenie kieszeni	4
14	Naramiennik	4
15	Zapinka do dołu kurtki	1
16	Zapinki do kurtki	7
17	Wieszak	1
18	Podtrzymywacz paska	4
19	Listwy do kieszeni wewnętrznych	4
20	Karczek tył	1
21	Wzmocnienie pod kieszeń do poszewki	2

Tkanina zasadnicza laminat dwuwarstwowy

Lp.	Wyszczególnienie elementów	Ilość
Kurtka		
1	Kaptur	2
2	Środek kaptura	1
3	Doszycie dołu kaptura	1
4	Patka na emblemat	1
Kamizelka		
1	Wieszak	1
2	Kieszeń dolna wewnętrzna	2
3	Patka mała	4
4	Patka duża	4
5	Kieszeń górna	2
6	Kieszeń dolna	2
7	Odszycie dolne dzianiny	2

„ Właścicielem Dokumentacji Techniczno-Technologicznej DTT jest Komenda Główna Policji.
Kopowanie dokumentacji w całości lub w części, bez zgody właściciela jest zabronione”

Podpinaka		
1	Wzmocnienia rękawów	2
2	Wzmocnienia barków	1
3	Listewki kieszeniowe	2
4	Wieszak	1
5	Zapinka	1

Slatka - podszewka

Lp.	Wyszczególnienie elementów	Ilość
1	Tyl	1
2	Przód	2
3	Rękaw wierzchni	2
4	Rękaw spód	2

Polar 350 gm²

Lp.	Wyszczególnienie elementów	Ilość
Podpinaka		
1	Tyl	1
2	Przód	2
3	Rękawy	2
4	Stójka	1
Kamizelka		
1	Tyl	1
2	Przody	2

„Właścicielem Dokumentacji Techniczno-Technologicznej DTT jest Komenda Główna Policji. Kopiowanie dokumentacji w całości lub w części, bez zgody właściciela jest zabronione”

Podszewka stylonowa

Lp.	Wyszczególnienie elementów	Ilość
1	Worki do kieszeni w podszewce	2
2	Worki do kieszeni dolnych	2
3	Kaptur	2
4	Środek kaptura	1

Włóknitex z klejem**Kurtka**

Lp.	Wyszczególnienie elementów	Ilość
1	Patki dolne	2
2	Tył dołu	1
3	Przody dołu	2

„ Właścicielem Dokumentacji Techniczno-Technologicznej DTT jest Komenda Główna Policji.
Koplowanie dokumentacji w całości lub w części, bez zgody właściciela jest zabronione”

Włóknitex bez kleju

Lp.	Wyszczególnienie elementów	Ilość
1	Patki górne kamizelka	2
2	Patki dolne kamizelka	2
3	Podtrzymywacz pasa kurtka	2
4	Pagony kurtka	2
5	Plisa przodu lewego kurtki	1

Taśma do lamowania

Lp.	Wyszczególnienie elementów	Ilość
1	Kamizelka	1

Działalność ściągaczowa

Lp.	Wyszczególnienie elementów	Ilość
1	Stójka kamizelka	1
2	Dół kamizelka	1

Działalność dederonowa

Lp.	Wyszczególnienie elementów	Ilość
1	Worki kieszeniowe do podpinki	2

„ Właścicielem Dokumentacji Techniczno-Technologicznej DTT jest Komenda Główna Policji.
Koplowanie dokumentacji w całości lub w części, bez zgody właściciela jest zabronione”

5.2 Cechowanie

Treść etykiety papierowej

Etykieta winna zawierać następujące dane:

- a) znak i nazwę producenta.
- b) oznaczenie klasyfikacyjne.
- c) nazwę wyrobu.
- d) skład tkaniny.
- e) rok produkcji.
- f) wielkość wyrobu.

Treść firmówki wszytej do kurtki

- a) nazwa producenta
- b) oznaczenie klasyfikacyjne
- c) nazwa wyrobu
- d) skład tkaniny
- e) numer zlecenia i rok produkcji
- f) wielkość wyrobu
- g) przepis prania i konserwacji

Treść firmówki do podpinki i kamizelki:

- a) nazwa producenta
- b) wielkość
- c) numer zlecenia i rok produkcji
- d) przepis prania i konserwacji

Etykiety producenta o treści jak wyżej należy zapłombować do zamka.

5.3 Pakowanie

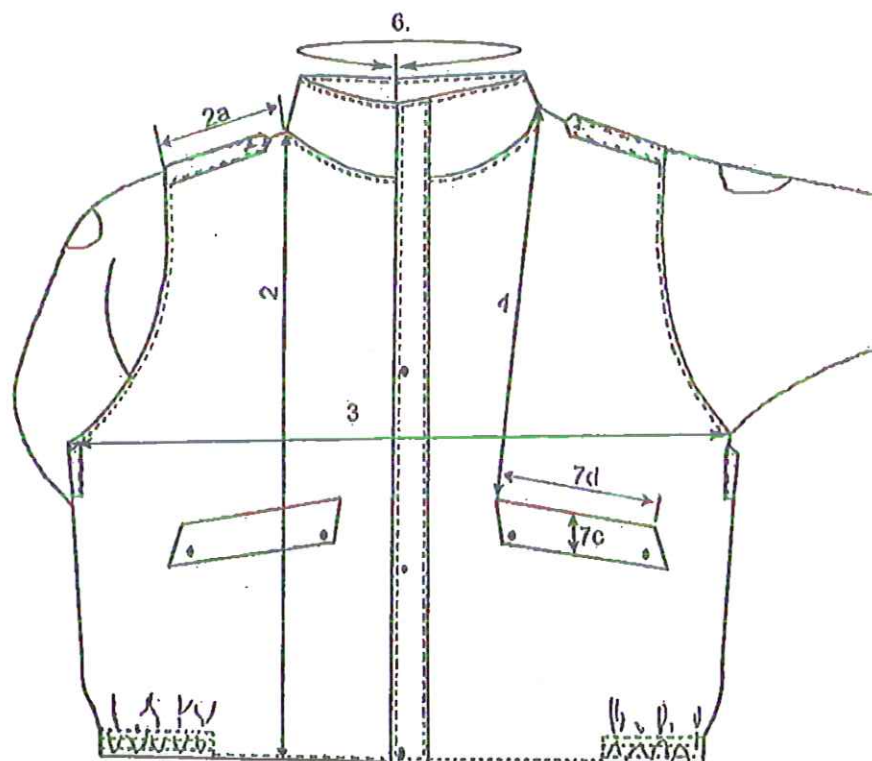
Dopiąć podpinkę do kurtki. Kurtkę z kamizelką włożyć do worka foliowego. Worek foliowy dołem zamknięty przez zgrzewanie z widocznym umieszczeniem etykiety papierowej.

Opakowanie zabezpiecza wyrób przed ewentualnymi uszkodzeniami i zabrudzeniami w celu zachowania własności użytkowej.

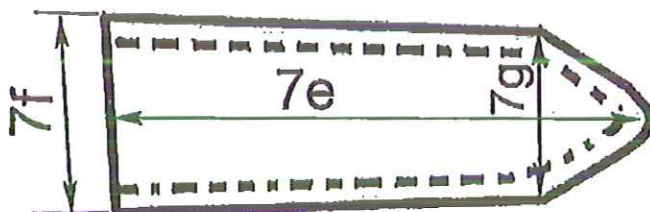
Wyrób gotowy dostarczany klientowi jest zabezpieczony przed wpływami atmosferycznymi / pojazd z zabudową zamkniętą /

6. Rysunki techniczne:

6.1 Wymiarowanie wyrobu

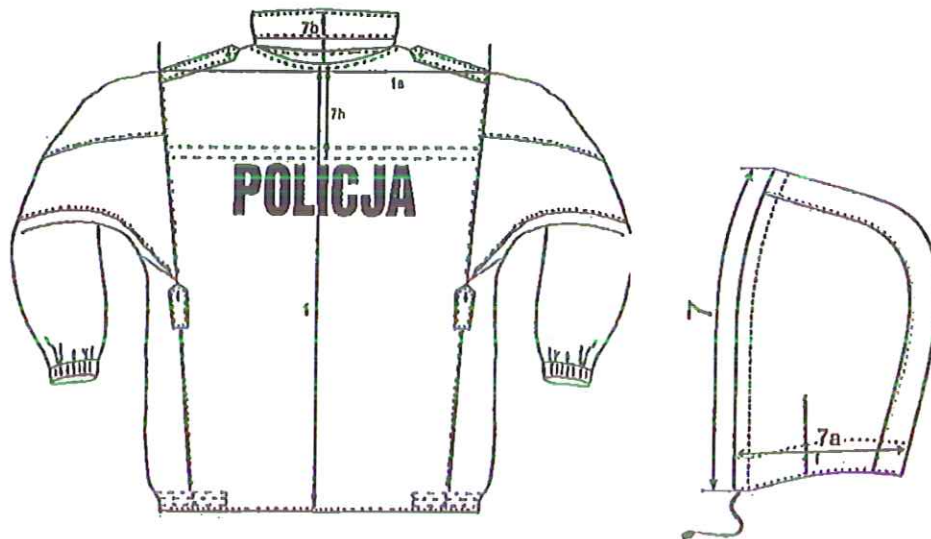


Przód kurtki



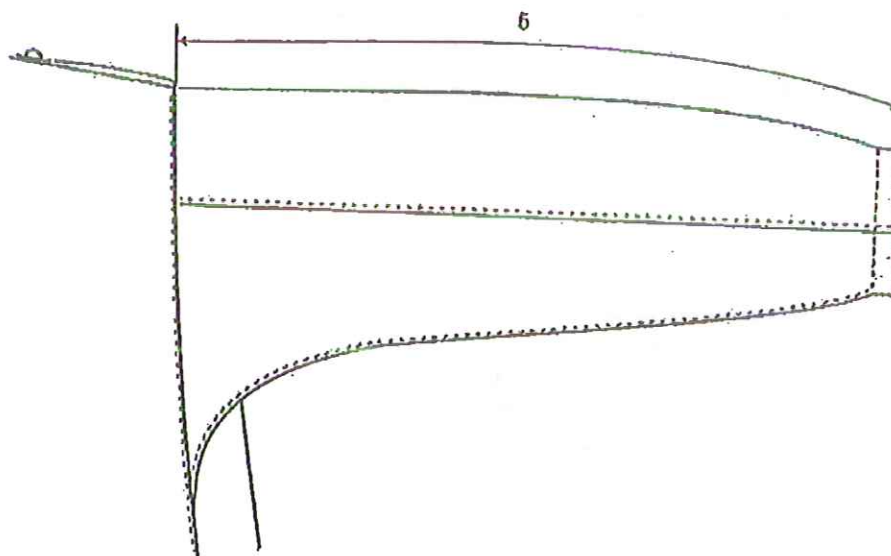
Pagon

„Właścicielem Dokumentacji Techniczno-Technologicznej DTT jest Komenda Główna Policji. Kopowanie dokumentacji w całości lub w części, bez zgody właściciela jest zabronione”



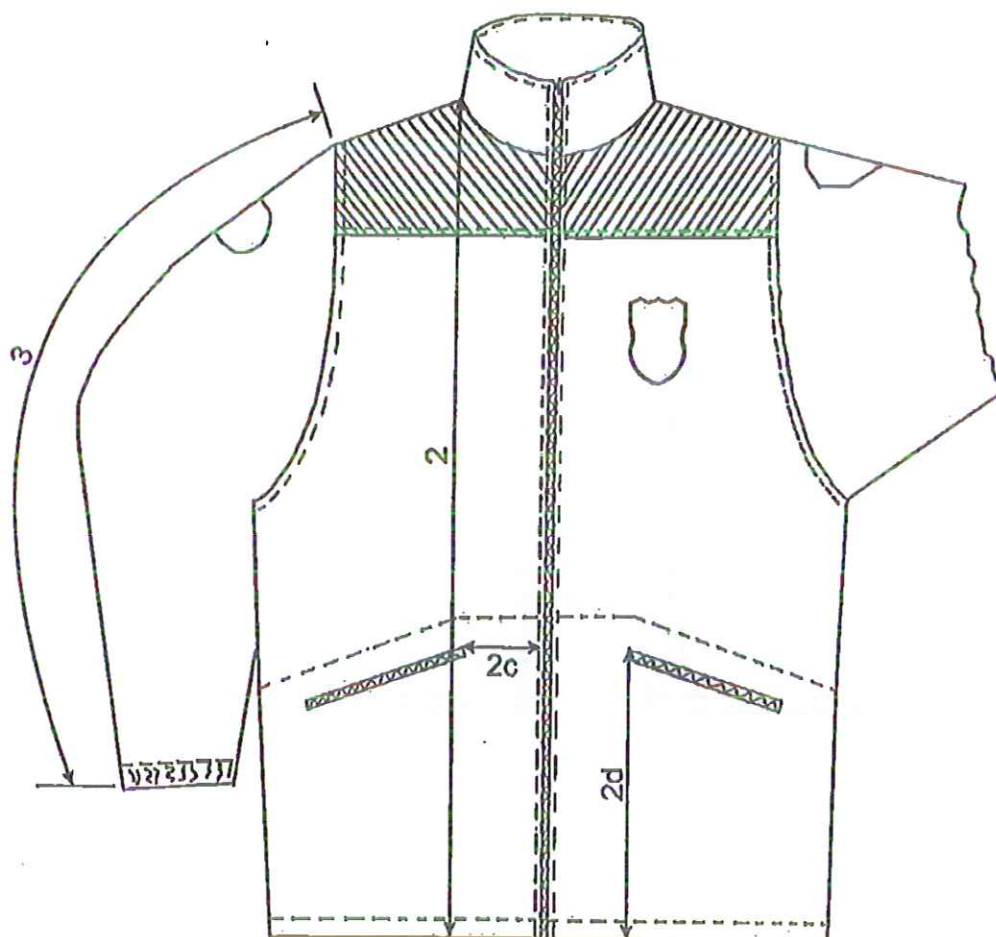
Kaptur

Tyl kurtki



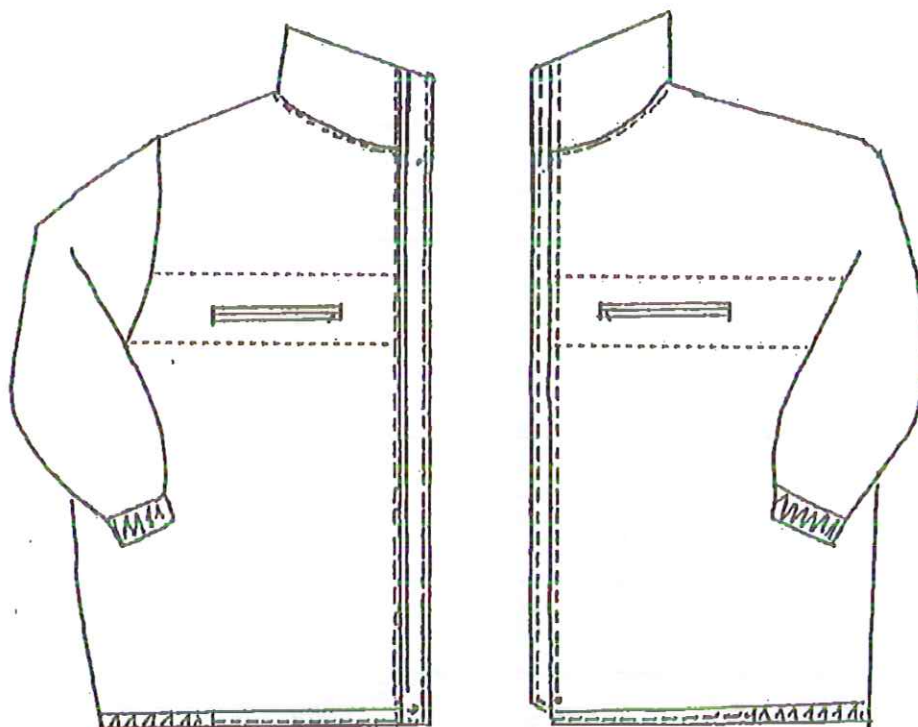
Rękaw

„Właścicielem Dokumentacji Techniczno-Technologicznej DTT jest Komenda Główna Policji.
Koplowanie dokumentacji w całości lub w części, bez zgody właściciela jest zabronione”



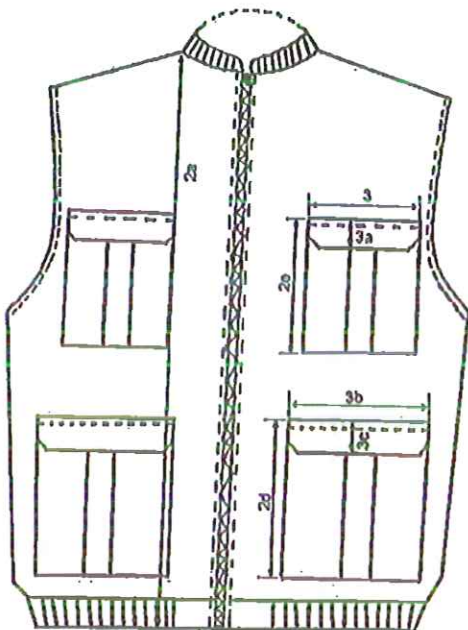
Przód ocieplacza

„ Właścicielem Dokumentacji Techniczno-Technologicznej DTT jest Komenda Główna Policji.
Kopiowanie dokumentacji w całości lub w części, bez zgody właściciela jest zabronione”



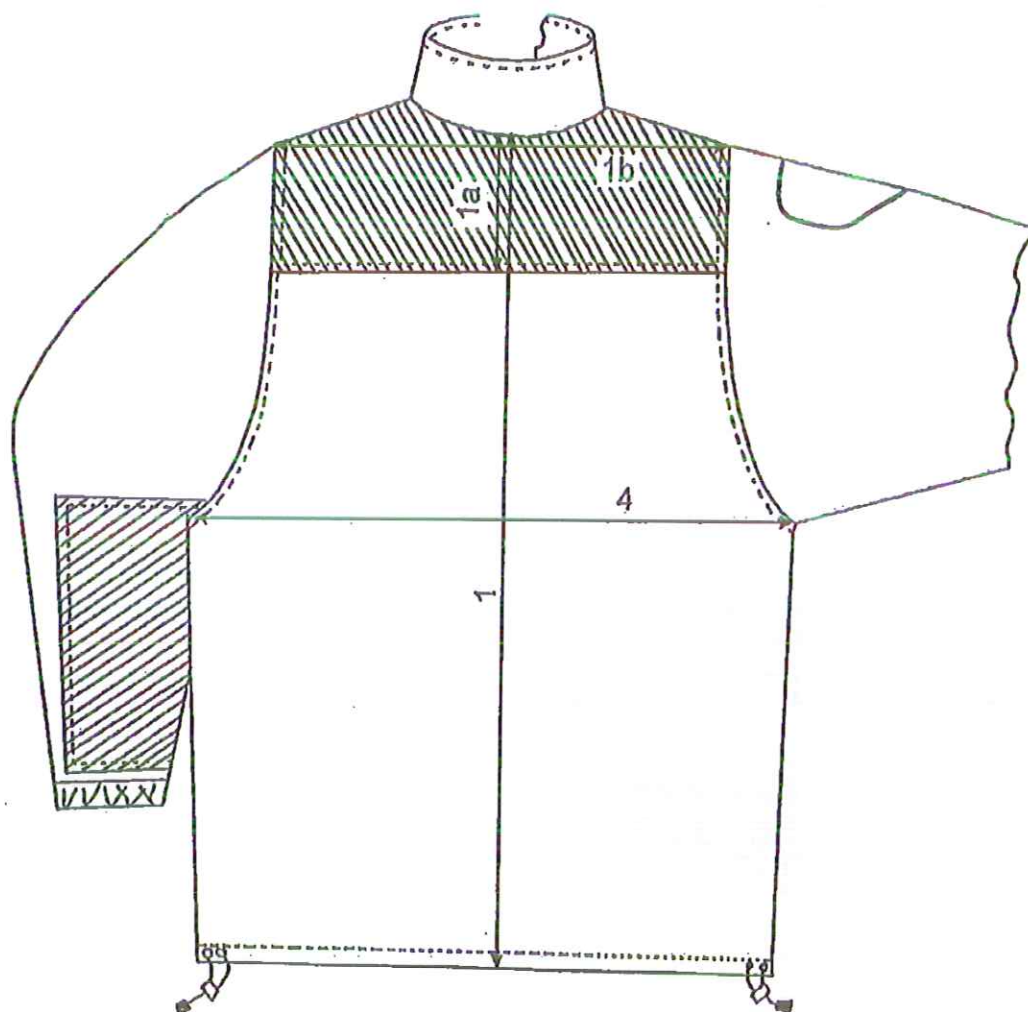
Podszewka-kurtka strona wewnętrzna

„ Właścicielem Dokumentacji Techniczno-Technologicznej DTT jest Komenda Główna Policji.
Kopiowanie dokumentacji w całości lub w części, bez zgody właściciela jest zabronione”



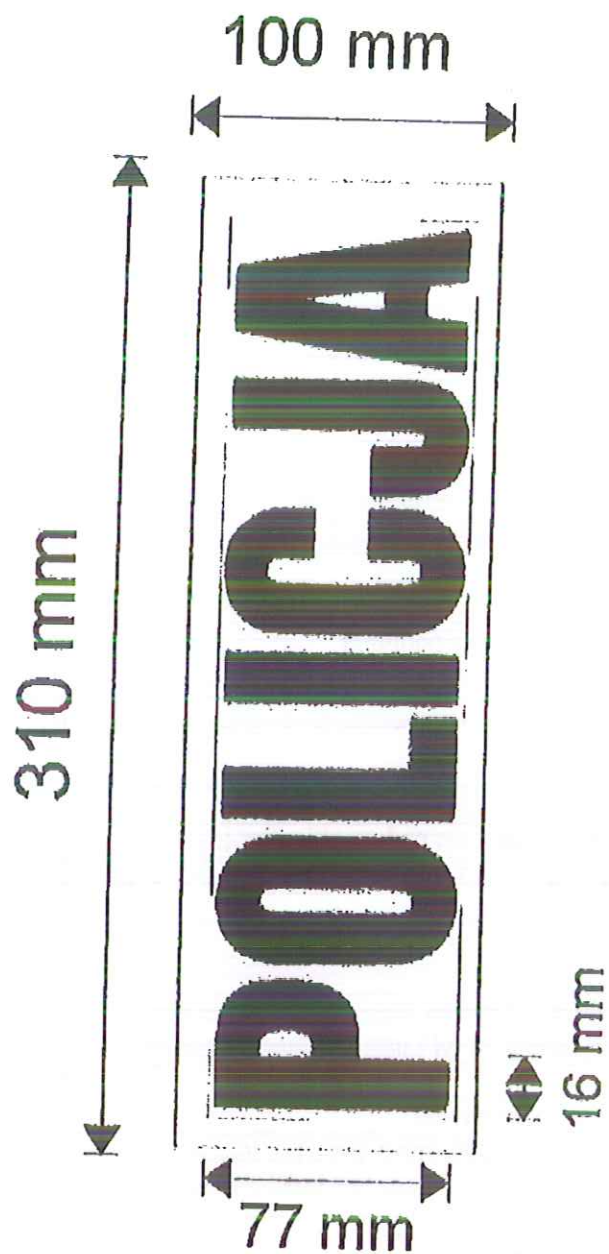
Kamizelka przód i tył

„Właścicielem Dokumentacji Techniczno-Technologicznej DTT jest Komenda Główna Policji.
Kopiowanie dokumentacji w całości lub w części, bez zgody właściciela jest zabronione”



Tył ocieplacza

„ Właścicielem Dokumentacji Techniczno-Technologicznej DTT jest Komenda Główna Policji.
Kopiowanie dokumentacji w całości lub w części, bez zgody właściciela jest zabronione”



Napis POLICJA duży

Dopuszczalne odchylenia dla wymiarów napisu Policja:

a/ 310 mm i 100 mm – tolerancję: ± 3 mm

b/ 77 mm – tolerancja ± 2 mm

c/ 16 mm – tolerancję ± 1 mm

„Właścicielem Dokumentacji Techniczno-Technologicznej DTT jest Komenda Główna Policji.
Koplowanie dokumentacji w całości lub w części, bez zgody właściciela jest zabronione”

6.2. Wykonanie wyrobu

L.p.	Kolejność operacji	Uwagi
1.	Rozkrój elementów	
KURTKA		
2.	Podklejanie elementów - plisy, rynienki, dołów stójki, patek listewek kieszeniowych, plis przodu	
3.	Wykonanie dziurek bieliźnianych w pagonach, pochawkach i podtrzymywaczach pasa	
4.	Uszycie podtrzymywaczy pasa, pagonów i stebnowanie	
5.	Uszycie patek i stebnowanie	
6.	Uszycie zapinek i wieszaka	
7.	Odszycie kieszeni z wypustkami w przodach podszewki wg znaków	
8.	Odszycie kieszeni dolnych z plisą i odszyciem zamków, doszycie worków kieszeniowych	
9.	Naszycie patki kieszeni i stebnowanie po naszyciu	
10.	Odszycie plis wewnętrznych z zamkiem do przypiecia podpinki	
11.	Wykonanie zaszewki w kapturze i stebnowanie. Połączenie kaptura tkanina zasadnicza i stebnowanie	
12.	Podklejenie kaptura	
13.	Wykonanie zaszewek w podszewce kaptura połączenie podszewki	
14.	Wszycie przedniej części zamka do kaptura, połączenie podszewki z tkaniną zasadniczą, przewinięcie na prawa stronę i wystebnowanie 0,2 cm od krawędzi drugi raz 2 cm podkładając sznurek	
15.	Uszycie i wystebnowanie plisy do przodu lewego	
16.	Uszycie i wystebnowanie rynienki	
17.	Naszycie rzepa ostrego na karczek. Podwinięcie karczka, naszycie napisu na patkę oraz doszycie karczka. Naszycie rzepa miękkiego na tył i nastebnowanie karczka	
18.	Podklejenie tyłu	
19.	Zeszycie rękawów po szwie łokciowym i wystebnowanie	
20.	Połączenie barków i przestebnowanie po tyle. Wszycie rękawów z podłożeniem pagonów w kuli rękawa i przestebnowanie po kurtce. Połączenie boków z rękawem i przestebnowanie po tyle	
21.	Naszycie i przestebnowanie podtrzymywaczy na pas	
22.	Podklejanie barków, rękawów, boków oraz rękawów po szwie łokciowym	
23.	Połączenie taśmy gumowej do rękawów	
24.	Zaryglowanie gumy i wszycie do rękawów. Guma przestebnowana 3x w równych odległościach	
25.	Doszycie gumy do dołu kurtki i przestebnowanie 3x w równych odległościach	
26.	Naszycie rzepa na plisę, doszycie plis stójki i przestebnowanie 0,2 cm od brzegu i drugi raz 3 cm. Szczepienie stójek. Uszycie pliski pod zamek naszycie rzepa miękkiego oraz uszycie drugiej części zamka. Wszycie stójki do podkroju szyi.	

„ Właścicielem Dokumentacji Techniczno-Technologicznej DTT jest Komenda Główna Policji.
Kopowanie dokumentacji w całości lub w części, bez zgody właściciela jest zabronione”

27.	Podklejanie podkroju szyi podkładając łączniki
28.	Doszycie zamka do kurtki podkładając rynienkę. Naszycie plisy na lewy przód i przestębnowanie
29.	Podklejanie plisy
30.	Obszycie kurtki w kolo z podszewką.
31.	Wystębnowanie kurtki w kolo 0,2 cm od brzegu druga stębnówka dołem 2 cm
32.	<u>Podszywka siatkowa.</u> Naszycie wzmocnień z tkaniny pod kieszenie wewnętrzne w podszewce.
33.	Uszycie podszewki z podłożeniem rozmiarówki w lewym boku 15 cm od wszycia rękawa zostawiając otwór w lewym rękawie. Podłożenie zapinek: ramiona, dół rękawa łokciowego pod pachą w oznaczonych miejscach, wykonanie zapinek
34.	Doszycie stójki z tkaniny zasadniczej podkładając wieszak oraz zapinkę i przestębnowanie
1.	Wykonanie podpinki Odszycie otworu kieszeni z zamkiem i listewką, szew przestębnować po wierzchu
2.	Naszycie wszywki informacyjnej na worek kieszeniowy lewy i laiki do cechowania na worek kieszeni prawej
3.	Naszycie worków kieszeniowych na przody ocieplacza
4.	Na przody, tył i rękawy naszyć wzmocnienia
5.	Połączenie przodów z tyłem na linii szwów barkowych podkładając tasienkę, szer.przewinąć w kierunku tyłu i przestębnować
6.	Wszycie rękawów do podkroju pachy, overlukiem 5-nitkowym, szer.przewinąć na przód i przestębnować po wierzchu
7.	Zeszycie boków i rękawów
8.	Brzegi zapięcia przodu, dół oraz doły rękawów i stójkę z jednej strony obrzucić overlukiem 3-nitkowym
9.	Wszycie stójki, wszycie zamka, zapięcia przodu i przestębnowanie, podwinięcie stójki z równoczesnym podłożeniem wieszaka do podkroju szyi
10.	Wyhaftowanie oczek w dole po bokach ocieplacza
11.	Podwinięcie dolnej krawędzi rękawa z jednoczesnym wprowadzeniem taśmy elastycznej i gumy
12.	Podwinięcie dołu ocieplacza z jednoczesnym wprowadzeniem sznurka elastycznego i założeniem koralików ze stoperami
13.	Naszycie emblematów na rękawy i lewy przód
14.	Przyszyć guzików na wewnętrznej stronie: szwy barkowe, rękawy, podkrój pachy, środek kołnierza - służących do przypięcia ocieplacza do kurtki

„ Właścicielem Dokumentacji Techniczno-Technologicznej DTT jest Komenda Główna Policji.
Kopowanie dokumentacji w całości lub w części, bez zgody właściciela jest zabronione”

KAMIZELKA	
1.	Rozkrój elementów
2.	Naszycie taśmy samoszczepnej na patki górne i dolne wg znaków
3.	Uszycie patek górnych i dolnych oraz przestębnowanie 0,2 cm od brzegu
4.	Podwinięcie kieszeni górą i wykonanie kontrafaldów
5.	Zaprasowanie kontrafaldów
6.	Odszycie bocznych wejść do kieszeni dolnych
7.	Stębnowanie dolnych wejść
8.	Znaczenie naszycia kieszeni na przodach
9.	Naszycie kieszeni na przody i naszycie patek
10.	Naszycie patek na przody i przestębnowanie patek kieszeniowych
11.	Naszycie napisu POLICJA na tył kamizelki
12.	Połączyć ramiona oraz boki w lewym boku podłożyć firmówkę doszyć dzianinę ściągaczową do dołu kamizelki overlok pięcionitkowy
13.	Oblamować pachy
14.	Doszyć stójkę do wykroju szyi. Wszyć wieszak. Wykonanie wieszaka.
15.	Oblamować przody
16.	Wszyć zamiek i przestębnować
17.	Oczyścić kamizelkę z nici i kredy, skompletować do kurtki
18.	Wykonanie rygli w kieszeniach

7. Podstawowe wymiary do kurtki – kamizelki – podpińki

Rozmiar 104/179

Kurtka

1. Długość tyłu mierzona od wszycia stójki do dołu	76,5 cm +/-2 cm
2. Szerokość mierzona na wysokości szwów barkowych	55 cm +/-1,5 cm
3. Długość przodu mierzona od styku szwa barkowego do dołu	80,5 cm +/-1,5 cm
4. Długość szwa barkowego	18 cm +/-1 cm
5. Obwód na wysokości pachy w połowie	65 cm +/-2 cm
6. Rękaw dł. mierzona od kuli do dołu	71 cm +/-1 cm

Podpińka

1. Tył długość od wszycia stójki do dołu	71,5cm +/-2 cm
2. Szerokość na wysokości barków	54 cm +/-1,5 cm
3. Długość przodu mierzona od styku szwa barkowego do dołu	74 cm +/- 1,5 cm
4. Rękawy długość od wszycia kuli do dołu	68 cm +/-1,5 cm
5. Obwód w połowie pod pachą	60 cm +/- 1,5 cm

Kamizelka

1. Długość tyłu mierzona od podkroju szyi do dołu	71,5 cm +/-2 cm
2. Szerokość na wysokości szwów barkowych	50 cm +/-1,5 cm
3. Długość przodu na styku szwa barkowego z kołnierzem do dołu	73,5 cm +/-2 cm
4. Obwód mierzony w połowie na wysokości pachy	55 cm +/-2 cm

+/- oznacza tolerancję

7.1 Tabela wymiarów stałych i pomocniczych

KURTKA

Nr	Nazwa elementu	Wymiar w cm	Dopuszczalne odchylenia
7b	Wysokość stójki z tyłu	9,5	± 0,5
7c	Szerokość patki kieszeniowej	7	± 0,5
7d	Długość patki kieszeniowej	24	± 0,5
7e	Naramiennik długość od ostrego końca do wszycia	15,5	± 0,5
7f	Szerokość przy rękawie	5,5	± 0,5
7g	Szerokość przy ścięciu skośnym	3,8	± 0,3
7h	Długość karczku tyl	23	± 0,5

KAMIZELKA

Nr	Nazwa elementu	Wymiar w cm	Dopuszczalne odchylenia
3	Długość patki górnej	15,5	± 0,5
3a	Szerokość patki górnej	6,5	± 0,5
3b	Długość patki dolnej	20,5	± 0,5
3c	Szerokość patki dolnej	6,5	± 0,5
3d	Naszycie napisu od podkroju szyi	13	± 1,0
3e	Szerokość ściągacza dołem	7	± 1,0
3f	Szerokość stójki z tyłu	5	± 0,5

„ Właścicielem Dokumentacji Techniczno-Technologicznej DTT jest Komenda Główna Policji.
Kopowanie dokumentacji w całości lub w części, bez zgody właściciela jest zabronione”

8. Średnie normy zużycia materiałów zasadniczych i dodatków

Lp.	Nazwa	Jedn. miary	Ilość
1.	Tkanina zasadnicza	mb	4,00
2.	Podszewka siatkowa	mb	1,70
3.	Polar 350 gm ²	mb	2,35
4.	Włóknitex bez kleju	mb	0,10
5.	Włóknitex z klejem	mb	0,45
6.	Podszewka stylonowa	mb	0,55
7.	Dzianina dederonowa	mb	0,18
8.	Dzianina ściągaczowa	mb	0,30
9.	Guziki male	szt	5
10.	Guziki średnie do polaru	szt	7
11.	Zamek dwusuwakowy kostkowy K-20 rozdzielnicy	szt	1
12.	Zamek kostkowy K-10 rozdzielnicy	szt	2
13.	Zamek kostkowy nierozdzielnicy dl.18 cm	szt	2
14.	Taśma zamkowa Ø 5 dl.21 cm x 2	mb	0,42
15.	Zamek sprężynkowy rozdzielnicy dl.38 cm	szt	1
16.	Zamek sprężynkowy rozdzielnicy	szt	1
17.	Zamek K-10 nierozdzielnicy dl. 20 cm	szt	2
18.	Szniurek syntetyczny	mb	1,35
19.	Firmówka	szt	3

„ Właścicielem Dokumentacji Techniczno-Technologicznej DTT jest Komenda Główna Policji.
Kopiowanie dokumentacji w całości lub w części, bez zgody właściciela jest zabronione”

20.	Zatrząski czarne	szt	9
21.	Nici poliestrowe czarne	mb	800
22.	Worek foliowy	szt	1
23.	Guma czarna szer.3,5 cm	mb	0,86
24.	Guma czarna szer.2 cm	mb	0,50
25.	Tasma samoszczepna szer.2,5 cm kpl	mb	0,37
26.	Lamówka	mb	3,0
27.	Foliowany napis „POLICJA” duży na żółtym odbłaskowym tle kamizelka i kurtka	szt	2
28.	Taśma do uszczelniania szwów	mb	13
29.	Guma żyłkowa Ø 3 mm kolor czarny	mb	1,50
30.	Koraliki	szt	2
31.	Stopery dwukomorowe	szt	2
32.	Emblematy do podpinkki	szt	3
33.	Tasiemka bawełniana szer.1cm	mb	0,90
34.	Kolby do zamków	szt	2
35.	Tasiemka biała do cechowania szer.4 cm		
36.	Końcówki do sznurka	szt	2
37.	Emblemat do kurtki	szt	1
38.	Rzep miękkie Ø 7 cm	kpl	2
39.	Taśma samoszczepna miękka szer.2 cm	mb	0,41
40.	Taśma samoszczepna ostra szer.2 cm	mb	0,31

9. Certyfikat lub wynik badań potwierdzające spełnienie wymagań

1. Na tkaninę zasadniczą.
2. Na polar 350 gm².
3. Na taśmę odbłaskową.
4. Na podszewkę stylonową.

Wymagane dokumenty potwierdzające spełnienie powyższych wymagań mogą być wystawione przez producenta tkaniny.

„ Właścicielem Dokumentacji Techniczno-Technologicznej DTT jest Komenda Główna Policji.
Kopowanie dokumentacji w całości lub w części, bez zgody właściciela jest zabronione”

10. Wymagane dokumenty potwierdzające spełnienie wymagań dokumentacji techniczno-technologicznej

Certyfikaty lub wyniki badań, potwierdzające wymagania w zakresie bezpieczeństwa i ekologii zawarte w punkcie 4.3.1 (w tabeli) dla każdej nowej dostawy materiałów podstawowych i dodatków.

Wymagane dokumenty potwierdzające spełnienie powyższych wymagań mogą być wystawione przez producenta tkaniny.

II. WARUNKI I ZASADY ODBIORU WYROBÓW Z PRODUKCJI

1. Warunki przedstawiania wyrobów do odbioru.

- a/ Badania odbiorcze przeprowadza się w celu sprawdzenia zgodności wykonania wyrobów z wymaganiami DTT.
- b/ Ilość partii produkcyjnych uzgadnia się z Zamawiającym.
- c/ Wyroby przewidziane do odbioru podlegają 100 % kontroli przez komórkę Kontroli Jakości Zakładu Producenta.
- d/ Podstawą odbioru wyrobów jest spełnienie wymagań dla pkt.4.1 i 4.2 DTT.

2. Tryb i zasady przeprowadzenia odbioru wyrobów.

Badania odbiorcze obejmują sprawdzenie zgodności:

- wykonania wyrobów i zastosowanych materiałów z wymaganiami pkt 2 oraz pkt 4.1 DTT
- jakości wyrobów
- wymiarów wyrobów z wymaganiami pkt 7.1 i pkt 7.2 DTT
- ukończenia, cechowania i pakowania wyrobów z wymaganiami pkt 5 DTT

3. Ocena partii produkcyjnej

- a/ Partię wyrobów uznaje się za pozytywną jeżeli spełnia wszystkie wymagania DTT.
- b/ Partia wyrobów nie spełniająca chociażby jednego punktu DTT uznawana jest za negatywną.

4. Postępowanie z partią negatywną.

- a/ W przypadku stwierdzenia niezgodności, przeprowadza się badanie powtórne w podwójnej ilości. Jeżeli w wyniku badań powtórnych nie stwierdzono niezgodności z DTT badanie odbiorcze zakończone jest pozytywnie i sporządzony jest Protokół Odbioru Technicznego.
- b/ Jeżeli w wyniku powtórnych badań stwierdzono chociażby jeden przypadek niezgodności z DTT, całą partię wyrobów zwraca się Producentowi do poprawienia. Po usunięciu niezgodności badania odbiorcze przeprowadza się tak jak w przypadku zgłoszenia pierwszego.

„ Właścicielem Dokumentacji Techniczno-Technologicznej DTT jest Komenda Główna Policji.
Kopowanie dokumentacji w całości lub w części, bez zgody właściciela jest zabronione”






III. DOKUMENTACJA EKSPLOATACYJNO-NAPRAWCZA

Wyrób użytkowany w różnych warunkach atmosferycznych.






1. KONSERWACJA WYROBU

Konserwowany w n/w sposób:






KURTKA :

- maksymalna temperatura prania 40°C / oddziaływanie mechaniczne normalne, płukanie normalne, wirowanie normalne / 
- nie bielić / nie chlorować / 
- suszyć w pozycji pionowej 
- maksymalna temperatura dolnej płyty żelazka 150°C 
- czyszczenie chemiczne dozwolone / benzyna, rozpuszczalnik, tetrachloroetylen, procedura czyszczenia normalna bez ograniczeń / 

PODPINKA:

- maksymalna temperatura prania 40°C / oddziaływanie mechaniczne normalne, płukanie normalne, wirowanie normalne / 
- nie bielić / nie chlorować / 
- suszyć w pozycji pionowej 
- nie prasować 
- dopuszczalne czyszczenie w rozpuszczalnikach, benzynie i tetrachloroetylenie 

KAMIZELKA:

- maksymalna temperatura prania 40°C / oddziaływanie mechaniczne normalne, płukanie normalne, wirowanie normalne / 
- nie bielić / nie chlorować / 
- suszyć w pozycji pionowej 
- nie prasować 
- dopuszczalne czyszczenie w rozpuszczalnikach, benzynie i tetrachloroetylenie 

„Właścicielem Dokumentacji Techniczno-Technologicznej DTT jest Komenda Główna Policji.
Kopowanie dokumentacji w całości lub w części, bez zgody właściciela jest zabronione”

2. GWARANCJA PRODUCENTA

Producent odpowiada za wady fizyczne ujawnione w wyrobie i ponosi z tego tytułu wszelkie zobowiązania.

Jest obowiązany do usunięcia wad fizycznych i do dostarczenia wyrobów wolnych od wad, jeżeli wady ujawnią się w ciągu okresu określonego w gwarancji.

Na wyprodukowane wyroby producent udzieli gwarancji na okres 12 miesięcy, licząc od daty podpisania protokołu przyjęcia Zamawiającego i Producenta.

W przypadku stwierdzenia w okresie gwarancji wad fizycznych Producent rozpatrzy „protokół reklamacji” w ciągu 14 dni licząc od daty jego otrzymania.

W przypadku uznania reklamacji Producent:

- usunie wady w wyrobie w terminie 30 dni, licząc od daty otrzymania Protokołu reklamacji
- usunie wady w dostarczonym wyrobie w miejscu, w którym zostały ujawnione lub na własny koszt dostarczy je do swojej siedziby w celu ich usunięcia,
- wyroby wolne od wad dostarczy na własny koszt do miejsca, w którym wady zostały ujawnione.
- przedłuży termin gwarancji o czas, w którym wskutek wad wyrobu objętego gwarancją, uprawniony z gwarancji nie mógł z niego korzystać,
- wymieni wadliwy wyrób na nowy w terminie 30 dni licząc od daty otrzymania „ protokołu reklamacyjnego, jeżeli usunięcie wad będzie niemożliwe bądź niewskazane.
- ponosi odpowiedzialność z tytułu przypadkowej utraty lub uszkodzenia wyrobu od przyjęcia go do naprawy do czasu zwrócenia go / bez wad / Odbiorcy.

Jeżeli Producent nie uzna reklamacji, Odbiorca wadliwego wyrobu przekaże go do zbadania do akredytowanej jednostki. Wydane orzeczenie traktowane będzie jako ostateczne. Koszty badania poniesie strona, której ocena okaże się błędna / Producent lub Odbiorca /. Wymiana wadliwego wyrobu nastąpi w ciągu 14 dni od daty orzeczenia na koszt Producenta w przypadku jego winy.

„ Właścicielem Dokumentacji Techniczno-Technologicznej DTT jest Komenda Główna Policji.
Kopiowanie dokumentacji w całości lub w części, bez zgody właściciela jest zabronione”

