

**KURTKA NIEPRZEMAKALNA
Z KAMIZELKĄ I PODPINKĄ Z POLARU**

„DTT- 36/KGP/2007”

Spis treści:

I. DOKUMENTACJA KONSTRUKCYJNO-TECHNOLOGICZNA	
1. Rysunek modelowy wyrobu	3
2. Opis ogólny wyrobu	4
3. Normy i przepisy związane	5
4. Wymagania techniczne:	
4.1. Wykaz surowców, materiałów zasadniczych i dodatków	5
4.2. Podstawowe parametry i wymiary	7
4.3. Wymagania konstrukcyjno-techniczne	7
4.4. Warunki wykonania	11
4.5. Rodzaje szwów i ściegów maszynowych	11
4.6. Dopuszczalne sztukowanie elementów	11
4.7. Tabele klasyfikacji wielkości	12
5. Zestawienie elementów składowych	
5.1. Kompletowanie	12
5.2. Cechowanie	17
5.3. Pakowanie	17
6. Rysunki techniczne:	
6.1. Wymiarowanie wyrobu	18
6.2. Wykonanie wyrobu	25
7. Podstawowe wymiary do kurtki	30
8. Średnie normy zużycia materiałów zasadniczych i dodatków	31
9. Dokumenty potwierdzające spełnienie wymagań dokumentacji	32
II. WARUNKI I ZASADY ODBIORU WYROBÓW Z PRODUKCJI	33

I. DOKUMENTACJA KONSTRUKCYJNO-TECHNOLOGICZNA.

1. Rysunek modelowy wyrobu



2. Opis ogólny wyrobu

Kurtka zapinana jest na zamek grubocząstkowy dwusuwakowy przykrywany plisą zapinaną na napy. Stójka zapinana na rzepa. Wykrój szyi wykończony stójką z tkaniny zasadniczej i dopinanym kapturem na zamek spiralny. Kieszenie boczne skośne z wypustką, zapinane na zamek błyskawiczny oraz patkę z napami. Rękaw dwuczęściowy z podkrojem klinowym wszyty do pogłębionej pachy, u dołu ściągnięty gumą. W kule rękawa wszyte są naramienniki z przeznaczeniem umieszczania dystynkcji. Na lewym rękawie ok. 4 cm od kuli naszyty jest emblemat POLAND, a na prawym rękawie rzep miękki do przypięcia emblematu UNITED & NATIONS. Na tył kurtki naszyty karczek, w który doszyty jest napis „POLICJA” na żółtym odblaskowym tle. Napis jest chowany w karczek zamykany na taśmę samoszczepną. Na szwach bocznych kurtki naszyte są patki z przeznaczeniem na pas. Dół kurtki po bokach ściągnięty taśmą gumową. Kurtka wykonana jest z laminatu trójwarstwowego z okładziną. Podszewka na polarze w kolorze kurtki. Na wysokości klatki piersiowej w przodach podszewki wykonane są kieszenie wewnętrzne zapinane na zamki spiralne. Do krawędzi obłóżeń doszyte są zamki do przypięcia podpinki. Kurtka wyposażona jest w podpinkę z polaru dopinaną za pomocą dwóch zamków błyskawicznych, równoległych do zamka zapiecia przodu oraz guzików i zapinek umieszczonych w dole rękawa, podkroju, pachy i stójce.

Podpinka wykonana jest z polaru od strony wewnętrznej podszyta siatką, dopinana do kurtki w przodzie zamkiem błyskawicznym, w dole rękawów, szwy barkowe, stójka na guziki. Po odpięciu podpinki od kurtki i wywróceniu go na drugą stronę wyrób może być użytkowany jako bluza dresowa. Na lewym rękawie ok. 4 cm od kuli naszyty emblemat POLAND, a na prawym rzep miękki do przypięcia emblematu UNITED NATIONS oraz na lewym przodzie naszyty emblemat POLISH - SPU ok. 17 cm od szwa barkowego i 7 cm od przodu. Podpinka posiada cięte skośne kieszenie boczne z wypustkami, zapinane na zamki błyskawiczne. Rękawy i dół wykończone podwinięciem w formie tunelu, w którym znajduje się odpowiednia taśma elastyczna i sznurek elastyczny ze stoperami. Na karczku tyłu i przodu oraz na rękawach naszyte tkaninowe wzmocnienia

Kamizelka - wykonana jest oddzielnie. Spełnia funkcję dodatkowego ocieplenia pod kurtkę. Wykonana jest z polaru antypilingowego. Na przodach na wysokości klatki piersiowej i poniżej linii pasa naszyte kieszenie nakładane. Kieszenie dolne z dwoma wejściami, bocznym i górnym przykrytym patką zapinaną na taśmę samoszczepną. Kieszenie górne z wejściem od góry przykryte patką zapinaną na taśmę samoszczepną. Na tył kamizelki naszyty jest napis „POLICJA” na żółtym odblaskowym tle. Stójka jak również dół kamizelki wykończona jest dzianiną ściągaczową. Pachy oraz przód oblamowany jest lamówką w kolorze kamizelki. Kamizelka z przodu zapinana jest na zamek.

3. Normy i przepisy związane.

1. PN-91/P-01731 Elementy wyrobów odzieżowych
2. PN-EN ISO 3758:2006 Znaki informacyjne o sposobie konserwacji w postaci symboli graficznych.
3. PN-83/P-84501 Wyroby konfekcyjne SZWY
4. PN-83/P-84502 Wyroby konfekcyjne ŚCIEGI
5. PN-83/P-84506 Wyroby konfekcyjne. Badania odbiorcze
6. PN-85/P-84507 Wyroby konfekcyjne. Stopnie jakości
7. PN-P-84509 Wyroby odzieżowe. Pakowanie, przechowywanie i transport.
8. PN-P-84518 Wyroby odzieżowe. Terminologia
9. PN-90/P-84531 Wyroby konfekcyjne. Oznaczenia.
10. PN-90/P-84530 Wyroby konfekcyjne. Składanie
11. PN-EN 13402-3:2005 Wyroby odzieżowe. Wielkości
12. PN-EN 471 Odzież ostrzegawcza o intensywnej widzialności.

4. Wymagania techniczne

4.1. Wykaz surowców, materiałów zasadniczych i dodatków.

Tkaniny i dodatki.

Tkaniny:

L.p.	Nazwa tkaniny	Uwagi
1.	Tkanina zasadnicza laminat trójwarstwowy z okładziną	W kolorze czarnym
2.	Polar o gr.280gm ²	W kolorze czarnym
3.	Polar o gr.350 gm ²	W kolorze czarnym
4.	Włóknitex z klejem	
5.	Włóknitex bez kleju	
6.	Podszewka stylonowa w kolorze czarnym	Do kaptura i worków kieszeniowych
7.	Lamówka	Do kamizelki
8.	Dzianina ściągaczowa	Stójka i dół kamizelki
9.	Siatka	W kolorze czarnym
10.	Dederon	W kolorze czarnym

Dodatki:

6

Lp.	Nazwa dodatku i symbol	Uwagi
1.	Guziki małe czarne	Do pagonów, podtrzymywaczy.
2.	Guziki średnie	Do polaru
3.	Zamek dwusuwakowy kostkowy K-20 rozdzielczy czarny dł. wg. wzrostu	Do zapięcia przodu
4.	Zamek kostkowy K-10 rozdzielczy czarny wg wzrostu	Do zapięcia podpinki
5.	Zamek kostkowy K-10 nierozdzielczy czarny - 18 cm	Do kieszeni w podpince
6.	Zamek sprężynkowy taśma - 21 cm	Do kieszeni wewnętrznych
7.	Zamek sprężynkowy - 38 cm	Do przypięcia kaptura
8.	Sznurek syntetyczny czarny	Do kaptura
9.	Firmówka	
10.	Zatraski czarne	Do listwy przodu
11.	Nici poliestrowe czarne	
12.	Worek foliowy	
13.	Guma czarna szer.3,5 cm	Do rękawów kurtki
14.	Guma czarna szer.4 cm.	Do dołu kurtki
15.	Guma czarna szer.2 cm	Do podpinki rękawów
16.	Taśma samoszczepna komplet szer.2,5 czarna	
17.	Lamówka do lamowania kolor czarny	Do kamizelki
18.	Foliowany napis POLICJA duży na żółtym odbłaskowym tle - (pryzmatycznym – spełniającym wymogi normy EN471)	Do kurtki i kamizelki
19.	Zamek rozdzielczy sprężynkowy dł. wg. wzrostu	Do kamizelki
20.	Taśma do uszczelniania szwów	
21.	Guma żyłowa kolor czarny	Dół podpinki
22.	Koralik kolor czarny	
23.	Zamek nierozdzielczy K-10 kolor czarny - 20 cm	Do kieszeni w kurtce
24.	Stopery dwukomorowe kolor czarny	
25.	Emblematy do podpinki	
26.	Tasiemka szer.1 cm kolor czarny	Do ramion podpinki i kamizelki
27.	Rzep szer.2cm – ostry dł.41cm - miękki dł.31 cm	Karczek tył kurtki
28.	Kolby do zamków	
29.	Tasiemka biała szer 4 cm	Do cechowania
30.	Końcówki do sznurka	
31.	Taśma samoszczepna komplet szer.2 cm czarna	
32.	Taśma samoszczepna komplet Ø 7czarna	

„ Właścicielem Dokumentacji Techniczno-Technologicznej DTT jest Komenda Główna Policji.
Kopiowanie dokumentacji w całości lub w części, bez zgody właściciela jest zabronione”

4.2 Podstawowe parametry i wymiary

Zgodnie z warunkami technicznymi parametry wyrobu klasyfikują go do odzieży służbowej wodoodpornej i paroprzepuszczalnej.

4.3 Wymagania konstrukcyjno-techniczne

Zgodnie z pkt 5.1, tabelą wymiarów pkt 7 i pkt.8 i wykonanymi badaniami.

Tkanina zasadnicza laminat trójwarstwowy z okładziną

L.p.	Wskaźnik	Jednostka	Wartość	Metoda
1.	Masa powierzchniowa	g/m ²	180±25	PN-EN ISO 2286-2:1999
2.	Siła zrywająca	N	Nie mniej	PN-EN ISO 1421:2001
	-podłużna		niż	
	-poprzeczna		900	
			850	
3.	Wodoszczelność			PN-EN 20811:1997
	Tkanina nowa	hPa	1500	
		m	15	
	Po 10 praniach	hPa	1000	
		m	10	
4.	Opór przenikania pary wodnej	m ² Pa/W	Poniżej 20	PN-EN 31092:1998
	Ret			
5.	Odporność wybarwień:			
	- światło		5	PN-ISO 105-B02/Apl:2002
	- pranie		4	PN-EN ISO 105C01:1997
	- tarcie suche i mokre		4	PN-EN ISO 105-X12:2005
	- pot		4	PN-EN ISO 105-E04:1999

Dzianina polar 280 gm²

L.p.	Wskaźnik	Jednostka	Wartość	Metoda
1.	Masa powierzchniowa	g/m ²	280±25	PN-P-04613:1997
2.	Wytrzymałość na przebicie kulką	daN	Nie mniej	PN-P-04738:1979
			24	
3.	Odporność wybarwień:		Nie mniej	
	- pranie		niż	
	- tarcie suche i mokre		4	PN-EN ISO 105C01:1997
	- pot		3-4	PN-EN ISO 105-X12:2005
			4	PN-EN ISO 105-E04:1999

Podszywka stylonowa

L.p.	Wskaźnik	Jednostka	Wartość	Metoda
1.	Masa powierzchniowa	g/m ²	60±15	PN-ISO 3801:1993
2.	Siła zrywająca	daN	Nie mniej	PN-EN ISO 13934-1:2002
	- osnowa		niż	
	- wątek		48	
			38	
3.	Odporność wybarwień:		Nie mniej	
	- pranie		niż	
	- tarcie suche i mokre		4	PN-EN ISO 105C01:1997
	- pot		3	PN-EN ISO 105-X12:2005
			4	PN-EN ISO 105-E04:1999

„ Właścicielem Dokumentacji Techniczno-Technologicznej DTT jest Komenda Główna Policji.
Kopiowanie dokumentacji w całości lub w części, bez zgody właściciela jest zabronione”

Dzianina polar 350 gm²

L.p.	Wskaźnik	Jednostka	Wartość	Metoda
1.	Masa powierzchniowa	g/m ²	350±25	PN-P-04613:1997
2.	Wytrzymałość na przebicie kulką	daN	Nie mniej 24	PN-P-04738:1979
3.	Odporność wybarwień: - pranie - tarcie suche i mokre - pot		Nie mniej niż 4 3-4 4	PN-EN ISO 105C01:1997 PN-EN ISO 105-X12:2005 PN-EN ISO 105-E04:1999

**Napis POLICJA duży
Taśma odblaskowa**

L.p.	Wskaźnik	Wielkość	Metoda badań
1.	Minimalna gęstość powierzchniowa współczynnika odblasku cd/ (lx·m ²)	Wg PN-EN 471:2005 klasa 2	CIE 54.2:2001
2.	Gęstość powierzchniowa współczynnika odblasku cd/ (lx·m ²) kąt obserwacji - 12' kąt oświetlenia - 5° po działaniu czynników zewnętrznych wg PN-EN 471:2005 (75 cykl prania w temp.60°C) •	> 100	PN-EN 471:2005

Dzianina ściągaczowa

L.p.	Wskaźnik	Wartość	Metoda
1.	Dzianina ściągaczowa: -splot -surowiec poliester -ilość kolumniek - ilość rzędków	2x2 28-36 dtex x 2 40 ±5 50 ±5	PN-79P-04738

4.3.1 Ogólne wymagania konstrukcyjne.

Wyrób powinien charakteryzować się:

1. Dobrą układalnością.
2. Odpornością na deformację, wypychanie.
3. Przewiewnością i higroskopijnością.
4. Odpornością na działanie czynników fizykochemicznych.
5. Stabilnością kształtów po praniu i czyszczeniu chemicznym.
6. Estetycznym wykonaniem - szwy ciągłe, wytrzymałe, wykonane prawidłowo / bez marszczeń i wyciągnięć /, z prawidłowym wiązaniem ściegu w szwie. Przeszycie na początku i na końcu zabezpieczone przed pruciem.
7. Wodoszczelnością - wodoszczelność szwów łączących poszczególne elementy wyrobu zapewnia się poprzez zastosowanie przyklejonej taśmy uszczelniającej, która:
 - musi być umieszczona pośrodku szwów;
 - nie może mieć żadnych połączeń sztywnych, musi mieć minimalną ilość połączeń;
 - nie może wykazywać jakichkolwiek oznak odklejania się;
 - powinna posiadać wskaźnik wodoszczelności, co najmniej na poziomie wodoszczelności tkaniny.

Szczegółnej uwadze i kontroli podlegają szwy krzyżowe.

4.3.2 Wymagania dotyczące jakościowania.

Stopnie jakości wg PN-85/P-84507

Stopień jakości jest to ocena udatności produkcyjnej, ustalona na podstawie wyników kontroli dla każdej sztuki odzieży.

Stopnie jakości - wymagania ogólne:

Wyroby powinny spełniać następujące wymagania:

1. Wymagania wyrobu zgodnie z obowiązującymi zasadami obróbki technologicznej stosowanej dla wyrobów określonych grup asortymentowych, podanymi w dokumentacji techniczno-technologicznej.
2. Zastosowanie podstawowych materiałów odzieżowych i dodatków o sprawdzonych wskaźnikach użytkowych, zgodnych z obowiązującymi normami przedmiotowymi lub warunkami technicznymi.

Zasady ustalania błędów

Przy ustalaniu liczby błędów należy przestrzegać następujących zasad:

- ocenę organoleptyczną należy przeprowadzać wzrokowo, przy odbitym świetle / nie pod światło/, na wierzchniej stronie wyrobu swobodnie, płasko rozłożonego na stole o jasnej i gładkiej powierzchni lub zawieszono na manekinie lub wieszaku.
- za błędy mało widoczne uznaje się błędy dostrzegalne z odległości 1 m.
- za błędy widoczne uznaje się błędy dostrzegalne z odległości 1 m.
- za błędy wyraźnie widoczne uznaje się błędy dostrzegalne z odległości powyżej 1 m.
- przy ustaleniu liczby błędów nie uwzględnia się błędów występujących w miejscach niewidocznych, np: spodnią część wyłogów, część elementów przykrytą łąką kieszeniową.

Rodzaje błędów:

Niedopuszczalne błędy konfekcyjne:

1. Skrzywienie krawędzi: przodu, wyłogów kołnierza, dołu wyrobu.
2. Skrzywienie stebnówek.
3. Różne długości jednakowych elementów wyrobu: przodu, nogawek, rękawów i pozostałych elementów.
4. Różne szerokości elementów: kołnierza, wyłogów, mankietów, patek.
5. Niejednakowa długość rożków oraz skrzywienie krawędzi kołnierza.
6. Odchylenie od symetrycznego rozmieszczenia cięć zaszewek, fałd, kieszeni.
7. Nieprawidłowo wykonane lub źle rozmieszczone dziurki.
8. Nieprawidłowo wszyte rękawy.
9. Widoczna substancja klejowa na zewnątrz wyrobu.
10. Nieprawidłowe ściegi - nieprawidłowe wiązanie ściegu widoczne na zewnątrz wyrobu.

Niedopuszczalne błędy tkanin:

1. Nieprzeplecenia osnowowe i wątkowe.
2. Nieprawidłowy przeplot (pojedynczych nitek).
3. Blizny (brakujące nitki): jednonitkowe osnowowe i wątkowe.
4. Zabrudzenia wielonitkowe.
5. Zabrudzenia jednonitkowe.

Błędy dopuszczalne:

Za błędy dopuszczalne uważa się:

1. Błędy tkanin występujące w miejscach niewidocznych, np.:

- spodnia część kołnierza, mankietów, patek, paska,
- podwinięcia kieszeni,
- część elementu przykryta łąką kieszeniową, wewnętrzne części nogawek.

Postępowanie z wyrobem niezgodnym z wymaganiami normy.

Wyrób uznany za niezgodny z wymaganiami normy dla najniższego stopnia jakości, a nadający się do użytku, zgodnie z przeznaczeniem może być dopuszczony do odbioru na podstawie umowy pomiędzy producentem i odbiorcą, przy spełnieniu następujących warunków:

- z zachowaniem najniższych dopuszczalnych wartości podstawowych wskaźników użytkowych zawartych w normach przedmiotowych lub dokumentacji techniczno-technologicznej,
- oznakowania na przywieszce „wyrób niepełnowartościowy”.
- podania podstawowych przyczyn zakwalifikowania wyrobów do niepełnowartościowych.
- zastosowanie upustów cenowych zgodnie z odnośnymi przepisami.

4.4 Warunki wykonania

Maszyny i urządzenia do wykonania wyrobu:

Stebnowka, overlok pięcionitkowy, rygielka, dziurkarka, guzikarka, lamowarka, maszynka pneumatyczna do nap, maszyna do uszczelniania szwów, tester do sprawdzania wodoszczelności szwów.

4.5. Rodzaje szwów i ściągów maszynowych.

Szwy według PN 83/P-84501

Ściąg według PN 83/P-84502

Zastosowanie szwów i ściągów szczegółowo opisano w pkt.6.1.

4.6. Dopuszczalne sztukowanie elementów.

Nie przewiduje się sztukowania elementów.

4.7 Tabela klasyfikacji wielkości

Obwód klatki piersiowej	Wzrost
86	163-171-179
92	163-171-179-187-195
98	163-171-179-187
104	163-171-179-187
110	163-171-179-187
116	171-179-187
122	171-187

Dopuszcza się rozmiary nietypowe / wymiary zgodne z zasadami stopniowania /.

5. Zestawienie elementów składowych

5.1 Kompletowanie

Tkanina zasadnicza

Lp.	Wyszczególnienie elementów	Ilość
Kurtka		
1	Plecy	1
2	Przód	2
3	Rękaw wierzch.	2
4	Rękaw spód	2
5	Kaptur	2
6	Środek kaptura	1
7	Doszycie dołu kaptura	1
8	Listwy przodu do przypięcia podpinkki	2
9	Stójka	3
10	Odszycie do stójki	1
11	Listwa zabezpieczająca zamek	1
12	Uszczelniacz przodu prawego	1
13	Uszczelniacz przodu lewego	1

„ Właścicielem Dokumentacji Techniczno-Technologicznej DTT jest Komenda Główna Policji.
Kopiowanie dokumentacji w całości lub w części, bez zgody właściciela jest zabronione”

14	Patka kieszeni	2
15	Listewki kieszeniowe	2
16	Obłożenie kieszeni	4
17	Naramiennik	4
18	Odszycie szyi	2
19	Zapinka do dołu kurtki	1
20	Zapinki do kurtki	7
21	Wieszak	1
22	Podtrzymywacz paska	4
23	Listwy do kieszeni wewnętrznych	2
24	Karczek tył	1
25	Patka na emblemat	1
Kamizelka		
25	Wieszak	1
26	Kieszzeń dolna wewnętrzna	2
27	Patka mała	4
28	Patka duża	4
29	Kieszzeń górna	2
30	Kieszzeń dolna	2
31	Odszycie dolne dzianiny	2

Podpinka tkanina

Lp.	Wyszczególnienie elementów	Ilość
1	Wzmocnienia rękawów	2
2	Wzmocnienia barków	1
3	Listewki kieszeniowe	2

Polar - podszewka 280gm²

Lp.	Wyszczególnienie elementów	Ilość
1	Tył	1
2	Przód	2
3	Rękaw wierzchni	2
4	Rękaw spód	2

Polar podpinka 350 gm²

Lp.	Wyszczególnienie elementów	Ilość
Kurtka		
1	Tył	1
2	Przód	2
3	Rękawy	2
4	Stójka	1
Kamizelka		
7	Tył	1
8	Przody	2

Siatka

Lp.	Wyszczególnienie elementów	Ilość
1	Tył	1
2	Przody	2
3	Rękawy	2

Podszywka stylonowa

Lp.	Wyszczególnienie elementów	Ilość
1	Worki do kieszeni w podszywce	2
2	Worki do kieszeni dolnych	2
3	Kaptur	2
4	Środek kaptura	1

Włóknitex z klejem

Lp.	Wyszczególnienie elementów	Ilość
1	Plisa przodu lewego	1
2	Plisa przodu prawego	1
3	Listwa przodu do podpięcia podpinka	2
4	Patki dolne	2
5	Tył dołu	1
6	Przody dołu	2
7	Przód pod kieszenie wewnętrzne	2
8	Stójka	1
9	Listewki do kieszeni podpinka i kurtka	4

Włóknitex bez kleju

Lp.	Wyszczególnienie elementów	Ilość
1	Patki górne kamizelka	2
2	Patki dolne kamizelka	2
3	Podtrzymywacz pasa kurtka	2
4	Pagony kurtka	2

Taśma do lamowania

Lp.	Wyszczególnienie elementów	Ilość
1	Kamizelka	1

Dzianina ściągaczowa

Lp.	Wyszczególnienie elementów	Ilość
1	Stójka kamizelka	1
2	Dół kamizelka	1

Dzianina dederonowa

Lp.	Wyszczególnienie elementów	Ilość
1	Worki kieszeniowe do podpinki	2

5.2 Cechowanie

Treść etykiety papierowej

Etykieta winna zawierać następujące dane:

- a) znak i nazwę producenta.
- b) oznaczenie klasyfikacyjne.
- c) nazwę wyrobu.
- d) symbol tkaniny.
- e) rok produkcji.
- f) wielkość wyrobu.

Treść firmówki wszytej do kurtki

- a) nazwa producenta
- b) oznaczenie klasyfikacyjne
- c) nazwa wyrobu
- d) symbol tkaniny
- e) numer zlecenia i rok produkcji
- f) wielkość wyrobu
- g) przepis prania i konserwacji

Treść firmówki do podpinki i kamizelki:

- a) nazwa producenta
- b) wielkość
- c) numer zlecenia i rok produkcji
- d) przepis prania i konserwacji

Etykiety producenta o treści jak wyżej należy zaplombować do zamka.

5.3 Pakowanie

Dopiąć podpinkę do kurtki. Kurtkę z kamizelką włożyć do worka foliowego. Worek foliowy dołem zamknięty przez zgrzewanie z widocznym umieszczeniem etykiety papierowej.

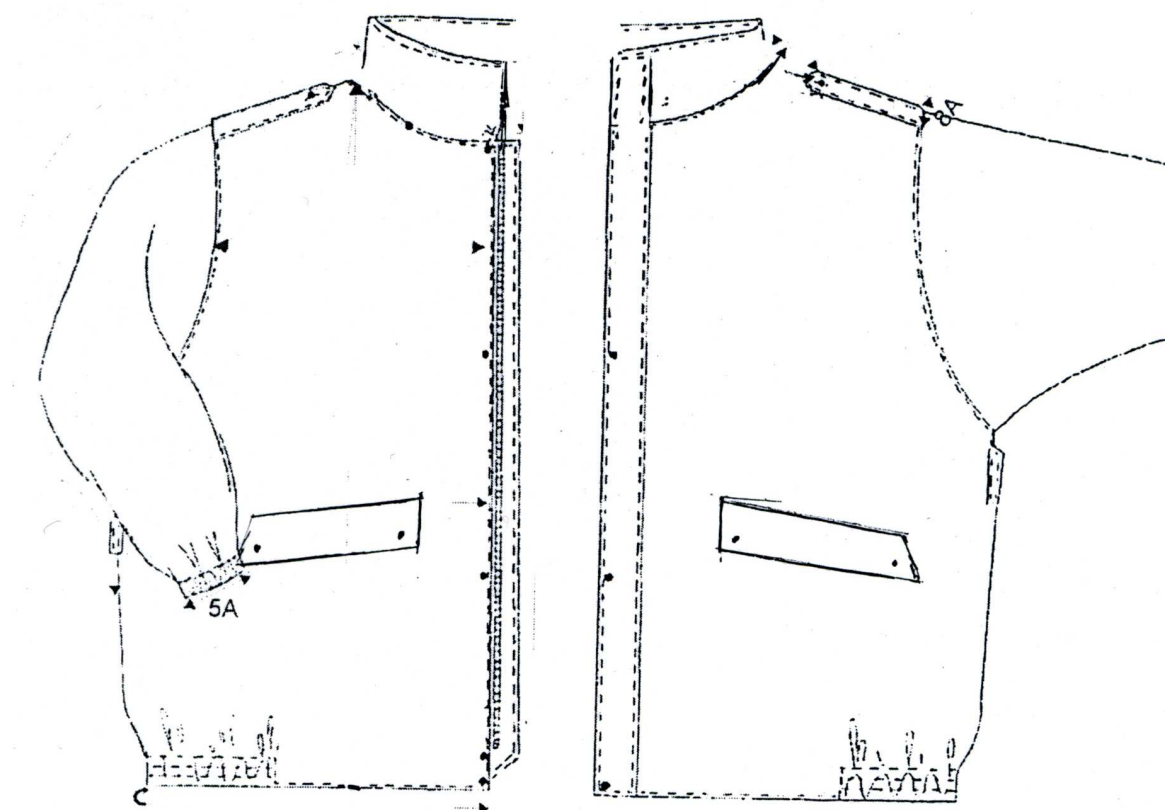
Na życzenie zamawiającego wyroby mogą być pakowane po 2 szt. w danym rozmiarze do worka foliowego.

Opakowanie zabezpiecza wyrób przed ewentualnymi uszkodzeniami i zabrudzeniami w celu zachowania własności użytkowej.

Wyrób gotowy dostarczany klientowi jest zabezpieczony przed wpływami atmosferycznymi / pojazd z zabudową zamkniętą /

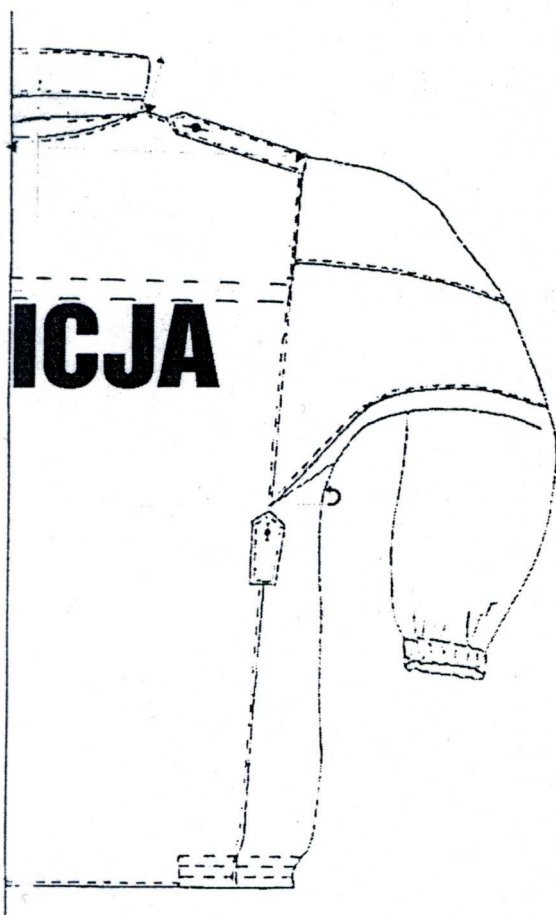
6. Rysunki techniczne:

6.1 Wymiarowanie wyrobu

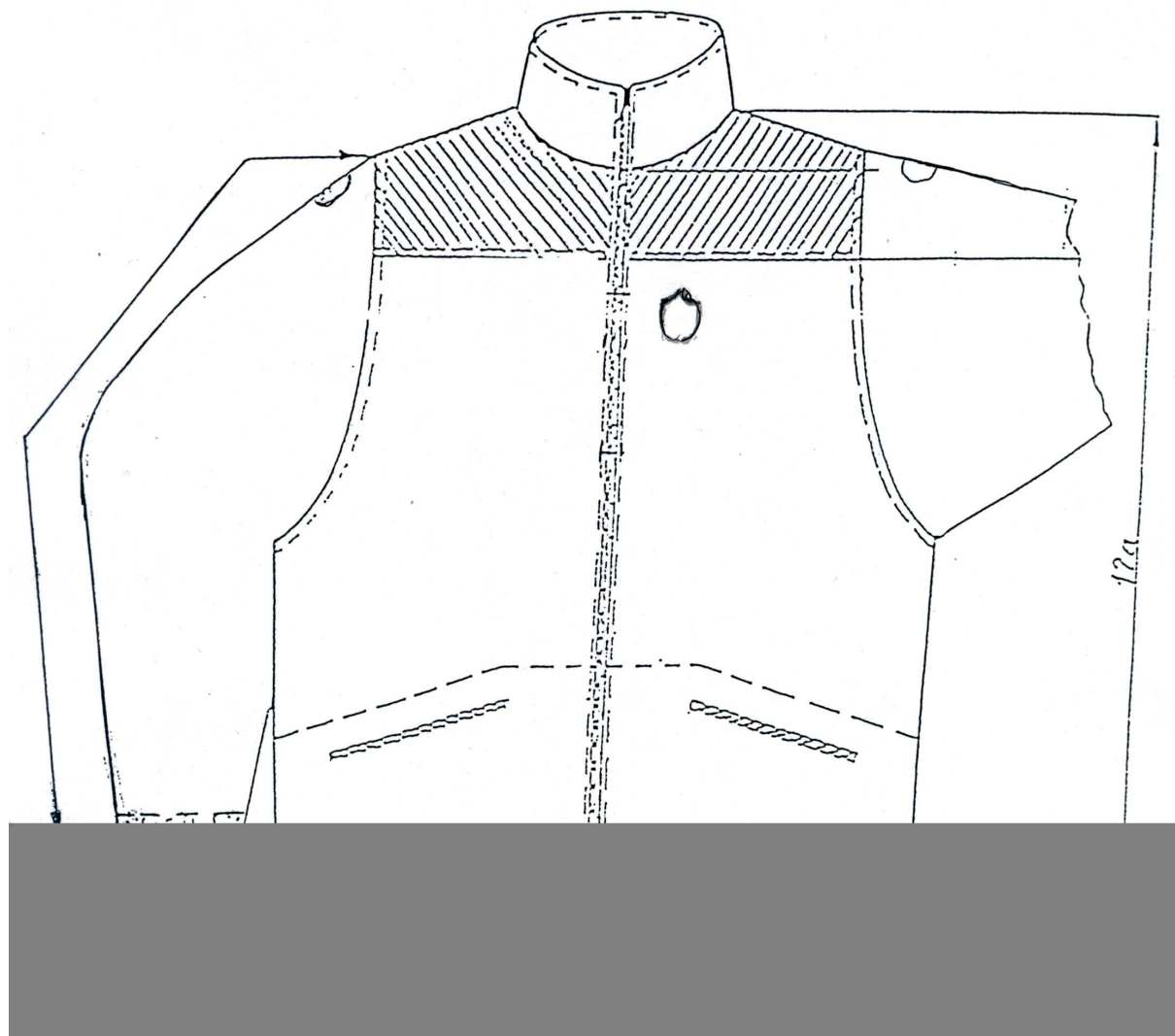


Przód kurtki

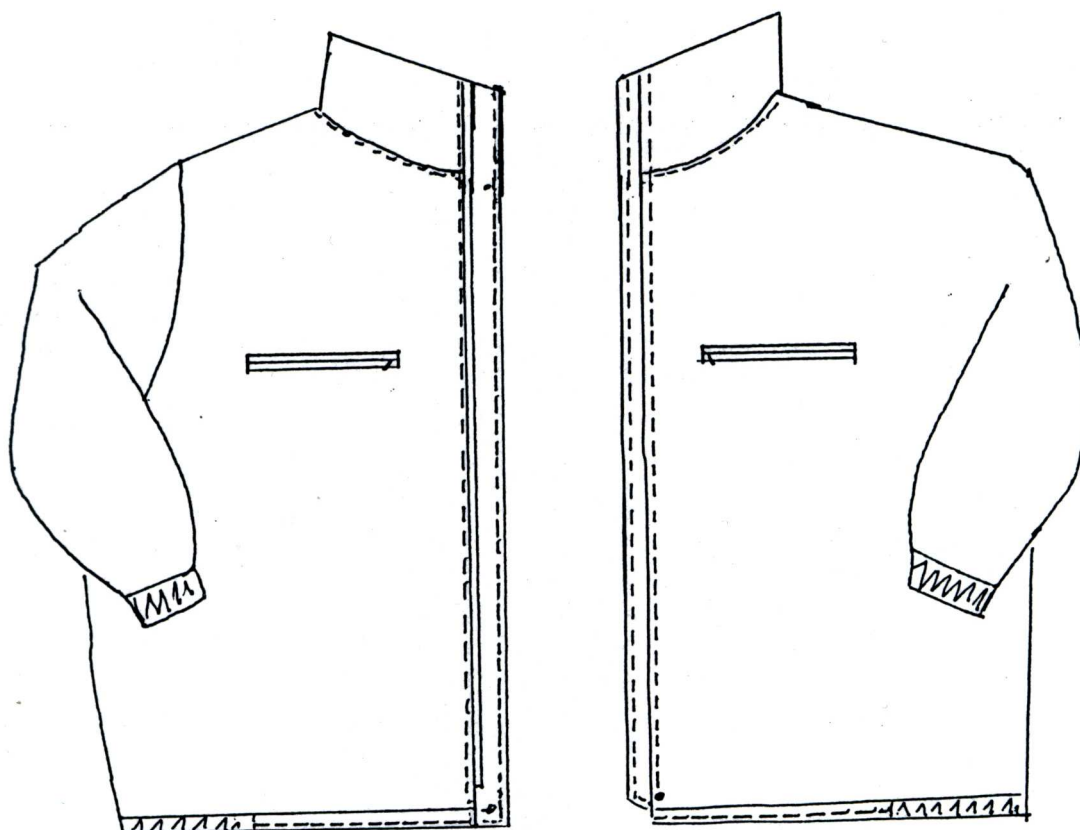
„ Właścicielem Dokumentacji Techniczno-Technologicznej DTT jest Komenda Główna Policji.
Kopiowanie dokumentacji w całości lub w części, bez zgody właściciela jest zabronione”



Tył kurtki

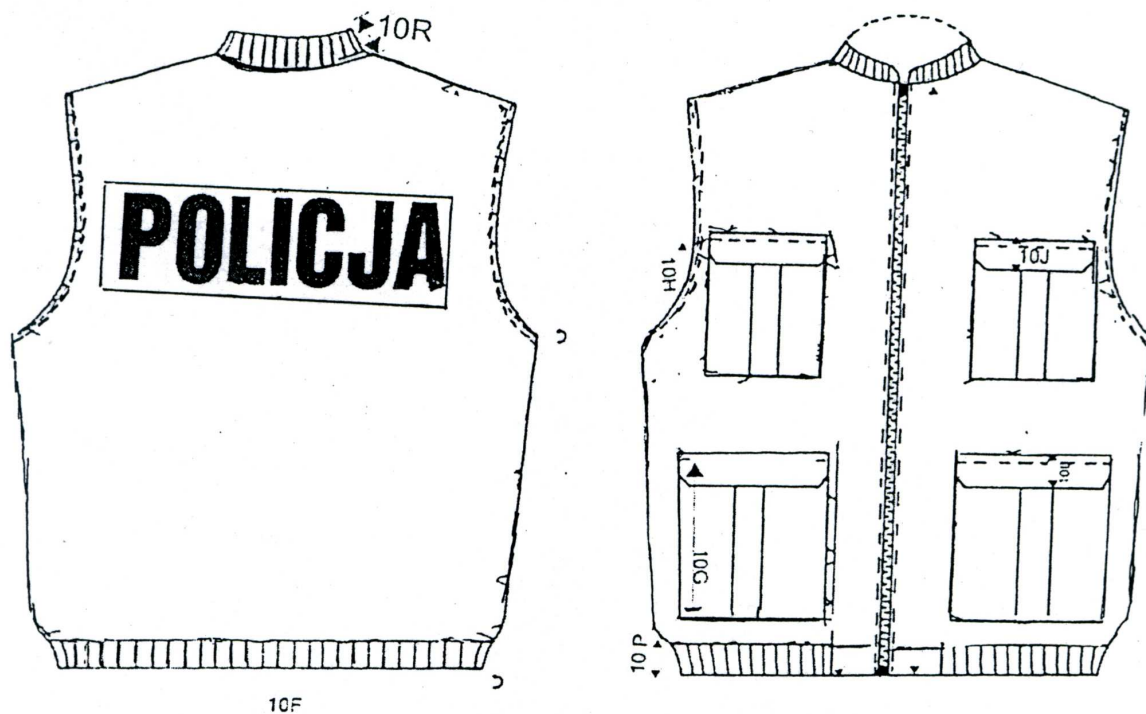


Przód ocieplacza



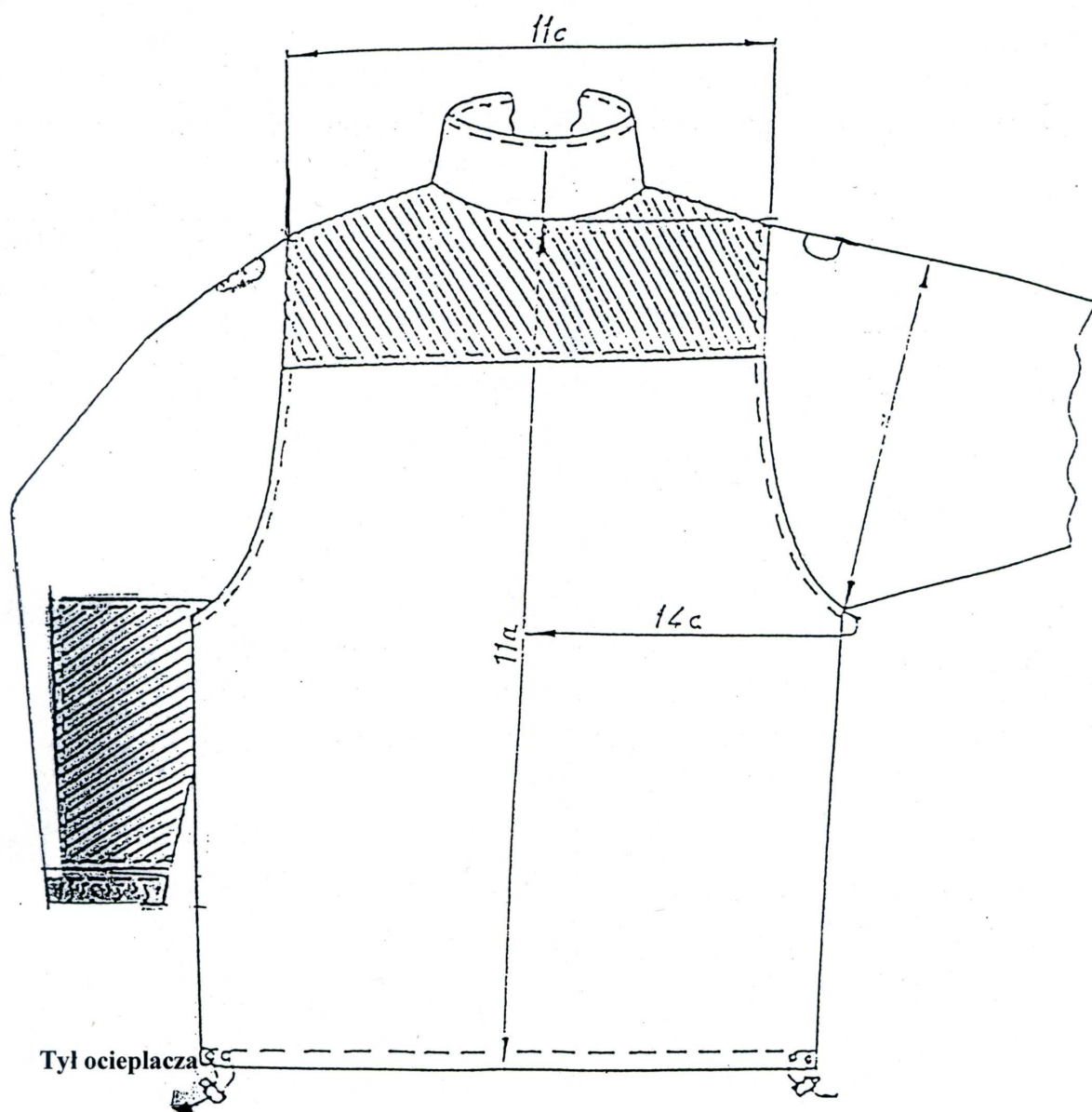
Podszewka-kurtka strona wewnątrzna

„ Właścicielem Dokumentacji Techniczno-Technologicznej DTT jest Komenda Główna Policji.
Kopiowanie dokumentacji w całości lub w części, bez zgody właściciela jest zabronione”

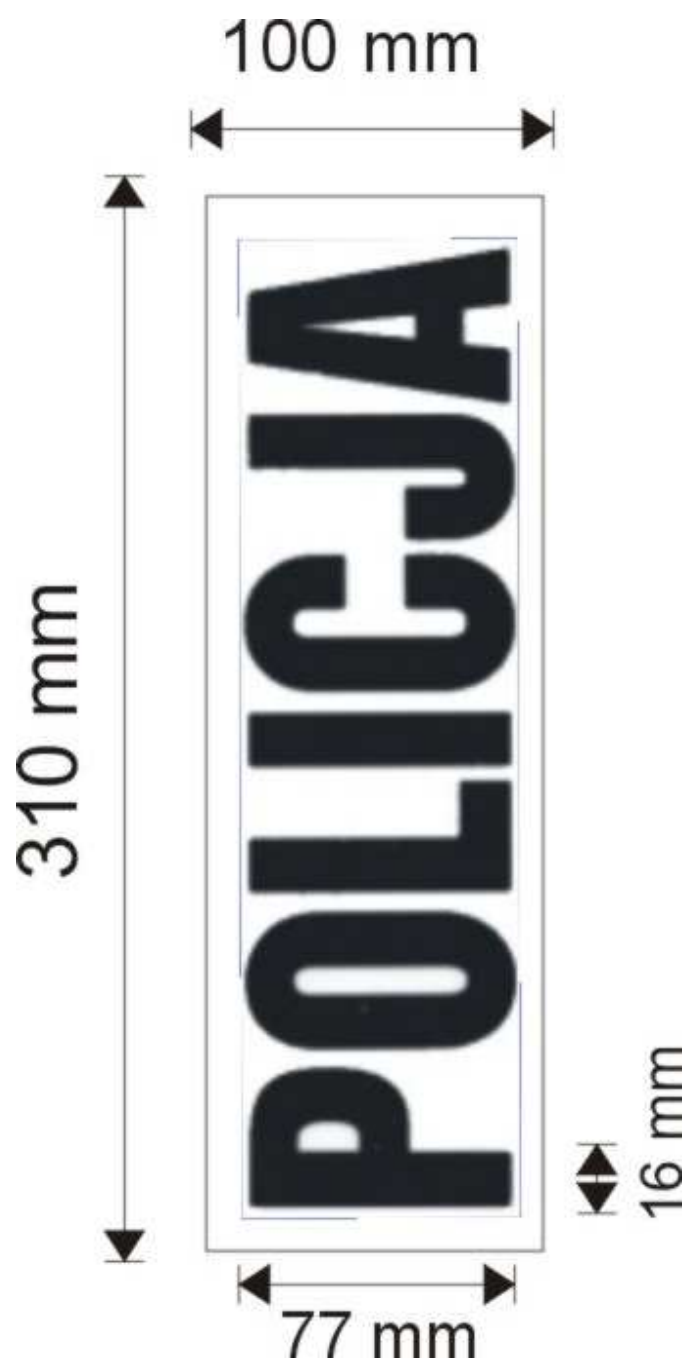


Kamizelka przód i tył

„ Właścicielem Dokumentacji Techniczno-Technologicznej DTT jest Komenda Główna Policji.
Kopiowanie dokumentacji w całości lub w części, bez zgody właściciela jest zabronione”



Tyl ocieplacza



Napis POLICJA duży

6.2. Wykonanie wyrobu

L.p.	Kolejność operacji	Oznaczenie szwu/ściegu	Uwagi
1.	Rozkrój elementów	-	wg układów kroju i znaków na szablonach
KURTKA			
2.	Podklejanie elementów - plisy, rynienki, dołów stójki, patek listewek kieszeniowych, plis przodu	-	Parametry klejenia wg zaleceń producenta
3.	Wykonanie dziurek bieliznianych w pagonach, pochawkach i podtrzymywaczach pasa	4.09	Wg szablonu pomocniczego
4.	Uszycie podtrzymywaczy pasa i pagonów	1.06.03/301	Maszyna do wyszywania elementów. Wywrócić uformować
5.	Uszycie patek		Wg szablonu pomocniczego
6.	Stebnowanie patek, pagonów i podtrzymaczy	8.06.02/301	0,5 cm od przewinięcia
7.	Uszycie zapinek i wieszaka	8.06.01/301	-
8.	Odszycie kieszeni z wypustkami w przodach podszewki wg znaków	1.06.02/301	
9.	Odszycie kieszeni dolnych z plisą i odszyciem zamków, doszycie worków kieszeniowych	1.01.01/301 5.31.02/301	Wg szablonu pomocniczego
10.	Naszycie patki kieszeni	1.01.01/301 5.05.01/301	Wg szablonu pomocniczego
11.	Odszycie plis wewnętrznych do przypięcia podpinki	1.01.01/301	0,2 cm od kanta i 2 cm
12.	Wykonanie zaszewki w kapturze i stebnowanie. Połączenie kaptura tkanina zasadnicza i stebnowanie	6.05.01/301 1.01.01/301	Szer.stebnowki od przewinięcia 0,2 cm
13.	Podklejenie kaptura		

14.	Wykonanie zaszepek w podszewce kaptura połączenie podszewki	1.01.01/301	-
15.	Wszycie przedniej części zamka do kaptura, połączenie podszewki z tkaniną zasadniczą, przewinięcie na prawa stronę i wystębnowanie 0,2 cm od krawędzi drugi raz 2 cm podkładając sznurek	1.01.01/301 6.03.01/301	-
16.	Uszycie i wystębnowanie plisy do przodu	1.01.01/301 6.05.01/301	Szer. stebnówki 0,6 cm od brzegu
17.	Uszycie i wystębnowanie rynienki	1.01.01/301 6.05.01/301	Szer. stebnówki 0,2 cm od brzegu przewinąć 1 cm i wystębnować 0,2 cm od brzegu
18.	Naszycie rzepa ostrego na karczek. Podwinięcie karczka, naszycie napisu na patkę oraz doszycie karczka. Naszycie rzepa miękkiego na tył i nastębnowanie karczka	5.04.03/301 1.01.01/301	Stębnowanie karczka 0,2 cm od kanta, druga 3,5 cm.
19.	Podklejenie tyłu	-	-
20.	Zeszyte rękawów po szwie łokciowym i wystębnowanie	1.01.01/301 6.05.01/301	Szer.steb.0,2 cm od przewinięcia
21.	Połączenie barków i przestębnowanie po tyle. Wszycie rękawów z podłożeniem pagonów w kuli rękawa i przestębnowanie po kurtce. Połączenie boków z rękawem i przestębnowanie po tyle	1.01.01/301 2.02.01/301	Szer.steb.0,2 cm od przewinięcia
22.	Naszycie i przestębnowanie podtrzymywaczy na pas	2.02.01/301	Szer. stebnówki 0,6 cm od przewinięcia
23.	Podklejanie barków, rękawów, boków oraz rękawów po szwie łokciowym		
24.	Zaryglowanie gumy i wszycie do rękawów. Guma przestębnowana 3x w równych odległościach	5.04.03/301	-
25.	Doszycie gumy do dołu kurtki i przestębnownie 3x w równych odległościach	5.04.03/301	Wg szablonu pomocniczego

26.	Naszycie rzepa na plisę, doszycie plis stójki i przestebnowanie 0,2 cm od brzegu i drugi raz 3 cm. Szczepienie stójek. Uszycie pliski pod zamek naszycie rzepa miękkiego oraz uszycie drugiej części zamka . Wszycie stójki do podkroju szyi.	1.01.01/301 2.02.11/301	
27.	Podklejanie podkroju szyi podkładając lamownika		
28.	Doszycie zamka do kurtki podkładając rynienkę. Naszycie plisy na lewy przód i przestebnowanie	2.02.11/301 2.02.06/301	Szer.szteb.0,6 cm od przewinięcia
29.	Podklejanie plisy		
30.	Obszycie kurtki w koło z podszewką. Wystebnowanie kurtki w koło 0,2 cm od brzegu druga stebnowka dołem 2 cm	2.02.11/301 6.07.01/301	Wywrócić kurtkę na prawą stronę i sprawdzić prawidłowość wykonania
31.	Podszewka polarowa. Uszycie podszewki z podłożeniem rozmiarówki w lewym boku 15 cm od wszycia rękawa zostawiając otwór w lewym rękawie. Podłożenie zapinek: ramiona, dół rękawa łokciowego pod pachą w oznaczonych miejscach	1.01.03/504	-
32.	Doszycie stójki z tkaniny zasadniczej podkładając wieszak oraz zapinkę i przestebnowanie		
1.	Wykonanie podpink Odszycie otworu kieszeni z zamkiem i listewką, szew przestebnować po wierzchu	1.01.01/301 5.04.02/301 7.12.02/301	Wg szablonów pomocniczych
2.	Naszycie wszywki informacyjnej na worek kieszeniowy lewy i łatki do cechowania na worek kieszeni prawej	5.06.01/301	Wg szablonów pomocniczych
3.	Naszycie siatki na przody, tył i rękawy	1.01.01/301	
4.	Naszycie worków kieszeniowych na przody ocieplacza	1.01.01/301	Wg szablonów pomocniczych
5.	Na przody, tył i rękawy naszyc wzmocnienia	1.01.01/301 5.04.03/301	
6.	Połączenie przodów z tyłem na linii szwów barkowych podkładając tasiemkę, szer.przewinać w kierunku tyłu i przestebnować	1.01.03/301 /504	

7.	Wszycie rękawów do podkroju pachy, overlokiem 5-nitkowym, szer.przewinąć na przód i przestebnować po wierzchu	1.01.01/401/504 2.02.01/301	Szer.stebnowki 0,7 od krawędzi
8.	Zeszyte boków i rekawów overlokiem 5-nitkowym	1.01.03/401 /504	
9.	Brzegi zapięcia przodu, dół oraz doły rekawów i stójkę z jednej strony obrzucić overlokiem 3-nitkowym	504	
10.	Wszycie stójki, wszycie zamka, zapięcia przodu i przestebnowanie, podwiniecie stójki z równoczesnym podłożeniem wieszaka do podkroju szyi	2.02.01/301 7.09.01/301	
11.	Wyhaftowanie oczek w dole po bokach ocieplacza		Wg szablonu pomocniczego
12.	Podwiniecie dolnej krawędzi rękawa z jednoczesnym wprowadzeniem taśmy elastycznej i gumy	6.02.03/301	
13.	Podwiniecie dołu ocieplacza z jednoczesnym wprowadzeniem sznurka elastycznego i założeniem koralików ze stoperami	6.02.03/301	Wg szablonu pomocniczego
14.	Naszycie emblematów na rękawy i lewy przód	5.04.03/301	Wg szablonu pomocniczego
15.	Przszycie guzików na wewnętrznej stronie szwy barkowe, rękawy, pośrodku kołnierza służących do przypięcia ocieplacza do kurtki		

KAMIZELKA			
1.	Rozkrój elementów	-	Wg układów kroju i znaków na szablonach
2.	Naszycie taśmy samoszczepnej na patki górne i dolne wg znaków	5.04.01/301	
3.	Uszycie patek górnych i dolnych	1.01.01/301	Maszyna do wyszywania elementów. Wywrócenie na prawą stronę.
4.	Stebnowanie patek	8.05.01/301	Szer. stebnowki 0,2cm od brzegu
5.	Podwinięcie kieszeni górą i wykonanie kontrafałdów	6.05.01/301	-
6.	Zaprasowanie kontrafałdów	-	-
7.	Odszycie bocznych wejść do kieszeni dolnych	1.01.01/301	-
8.	Stebnowanie dolnych wejść	1.02.02/301	Maszyna dwuigłowa rozstaw 0,6 cm
9.	Znaczenie naszycia kieszeni na przodach	-	Wg szablonu pomocniczego
10.	Naszycie kieszeni na przody i naszycie patek	5.05.01/301	Szer. stebnowki 0,2 cm od brzegu
11.	Przestebnowanie patek kieszeniowych	2.02.09/301	Maszyna dwuigłowa
12.	Naszycie napisu POLICJA na tył kamizelki	5.04.03/304	Wg szablonu pomocniczego
13.	Połączyć ramiona oraz boki w lewym boku podłożyć firmówkę doszyć dzianinę ściągaczową do dołu kamizelki overlok pięcionitkowy	1.01.03/504	-
14.	Oblamować pachy	3.01.01/301	-
15.	Doszyć stójkę do wykroju szyi. Wszyć wieszak.	2.02.01/301	-
16.	Oblamować przody	3.01.01/301	-
17.	Wszyć zamek i przestebnować	5.05.01/3201	-
18.	Oczyścić kamizelkę z nici i kredy, skompletować do kurtki	-	-
19.	Wykonanie rygli w kieszeniach	323	-

7. Podstawowe wymiary do kurtki-kamizelki-podpinki Rozm.104/179

KURTKA

1. Dł. tył - 85 cm
2. Szer.barków - 57 cm
3. Dł.przodu od styku szwa barkowego do dołu - 88,5 cm
4. Obwód na wysokości klina rękawa - 133 cm
5. Rękaw dł. mierzona od kuli do dołu - 71 cm

PODPINKA

1. Dł. tył od wszycia stójki do dołu - 76 cm
2. Szer. na wysokości barków - 55,5 cm
3. Dł. przodu od szwa barkowego do dołu - 81 cm
4. Dł. rękawa - 67,5 cm
5. Obwód pod pachą w połowie - 64 cm

KAMIZELKA

1. Dł. mierzona po środku podkroju szyi do dołu - 78 cm
2. Szer. na wysokości szwów barkowych - 52 cm
3. Dł. przodu mierzona na styku szwa barkowego o kąt do dołu - 81 cm
4. Obwód na wysokości pachy - 118 cm

8. Średnie normy zużycia materiałów zasadniczych i dodatków

Lp.	Nazwa	Jedn. miary	Ilość
1.	Tkanina zasadnicza	mb	4,00
2.	Polar 280 gm ²	mb	1,80
3.	Polar 350 gm ²	mb	2,35
4.	Włóknitex bez kleju	mb	0,10
5.	Włóknitex z klejem	mb	0,45
6.	Podszewka stylonowa	mb	0,55
7.	Siatka	mb	1,55
8.	Dzianina dederonowa	mb	0,18
9.	Dzianina ściągaczowa	mb	0,30
10.	Guziki małe	szt	5
11.	Guziki średnie do polaru	szt	7
12.	Zamek dwusuwakowy kostkowy K-20 rozdzielczy	szt	1
13.	Zamek kostkowy K-10 rozdzielczy	szt	2
14.	Zamek kostkowy nierozdzielczy dł.18 cm	szt	2
15.	Taśma zamkowa Ø5 dł.21x 2	mb	0,42
16.	Zamek sprężynkowy rozdzielczy dł.38 cm	szt	1
17.	Zamek sprężynkowy rozdzielczy	szt	1
18.	Zamek K-10 nierozdzielczy dł. 20 cm	szt	2
19.	Sznurek syntetyczny	mb	1,35
20.	Firmówka	szt	3

21.	Zatrzaski czarne	szt	9
22.	Nici poliestrowe czarne	mb	800
23.	Worek foliowy	szt	1
24.	Guma czarna szer.3,5 cm	mb	0,50
25.	Guma czarna szer.4 cm	mb	0,36
26.	Guma czarna szer.2 cm	mb	0,50
27.	Tasma samoszczepna szer.2,5 cm kpl	mb	0,37
28.	Lamówka		
29.	Foliowany napis „POLICJA” duży na żółtym odblaskowym tle kamizelka i kurtka	szt	2
30.	Taśma do uszczelniania szwów	mb	13
31.	Guma żyłkowa Ø 3 kolor czarny	mb	1,50
32.	Koraliki	szt	2
33.	Stopery dwukomorowe	szt	2
34.	Emblematy do podpinkki	szt	3
35.	Tasiemka bawełniana szer.1cm	mb	0,90
36.	Kolby do zamków	szt	2
37.	Tasiemka biała do cechowania szer.4 cm		
38.	Końcówki do sznurka	szt	2
39.	Emblemat do kurtki	szt	1
40.	Rzep ostry Ø 7	kpl	2

9. Certyfikat lub wyniki badań potwierdzające spełnienie wymagań

1. Na tkaninę zasadniczą.
2. Na polar 280 gm².
3. Na polar 350 gm².
4. Na dzianinę ściągaczową.
5. Na taśmę odblaskową.

„ Właścicielem Dokumentacji Techniczno-Technologicznej DTT jest Komenda Główna Policji.
Kopiowanie dokumentacji w całości lub w części, bez zgody właściciela jest zabronione”

II. WARUNKI I ZASADY ODBIORU WYROBÓW Z PRODUKCJI

1. Warunki przedstawiania wyrobów do odbioru.

- a/ Badania odbiorcze przeprowadza się w celu sprawdzenia zgodności wykonania wyrobów z wymaganiami DTT.
- b/ Ilość partii produkcyjnych uzgadnia się z Zamawiającym.
- c/ Wyroby przewidziane do odbioru podlegają 100 % kontroli przez komórkę Kontroli Jakości zakładu Producenta.
- d/ Podstawą odbioru wyrobów jest spełnienie wymagań dla pkt.4.1 i 4.2 DTT.
Każda partia wyrobów podlegających odbiorowi powinna mieć deklarację zgodności z DTT.

2. Tryb i zasady przeprowadzenia odbioru wyrobów.

- a/ Odbioru partii produkcyjnej wyrobów dokonuje przedstawiciel Zamawiającego. W trakcie realizacji zamówień dopuszcza się przeprowadzenie kontroli międzyoperacyjnej przez Zamawiającego.
- b/ Przedstawiciel Zamawiającego wybiera losowo wg PN-N-03010:1983 spośród zgłoszonych do odbioru 5% wyrobów (nie mniej niż 10 szt) i sprawdza zgodność ich wykonania z wymaganiami DTT.
- c/ Badania odbiorcze obejmują sprawdzenie zgodności:
 - wykonania wyrobów i zastosowanych materiałów z wymaganiami pkt 2 oraz pkt 4.1 DTT
 - jakości wyrobów
 - wymiarów wyrobów z wymaganiami pkt 7 i 8 DTT
 - ukompletowania, cechowania i pakowania wyrobów z wymaganiami pkt 5 DTT

3. Ocena partii produkcyjnej

- a/ Partię wyrobów uznaje się za pozytywną jeżeli spełnia wszystkie wymagania DTT.
- b/ Partia wyrobów nie spełniających chociażby jednego punktu DTT uznawana jest za negatywną.

4. Postępowanie z partią negatywną.

a/ W przypadku stwierdzenia niezgodności, przeprowadza się badanie powtórne w podwójnej ilości. Jeżeli w wyniku badań powtórnych nie stwierdzono niezgodności z DTT badanie odbiorcze zakończone jest pozytywnie i sporządzony jest Protokół Odbioru Technicznego.

b/ Jeżeli w wyniku powtórnych badań stwierdzono chociażby jeden przypadek niezgodności z DTT, całą partię wyrobów zwraca się Producentowi do poprawienia. Po usunięciu niezgodności badania odbiorcze przeprowadza się tak jak w przypadku zgłoszenia pierwszego.

GWARANCJA PRODUCENTA

Producent odpowiada za wady fizyczne ujawnione w wyrobie i ponosi z tego tytułu wszelkie zobowiązania.

Jest obowiązany do usunięcia wad fizycznych i do dostarczenia wyrobów wolnych od wad, jeżeli wady ujawnią się w ciągu okresu określonego w gwarancji.

Na wyprodukowane wyroby producent udzieli gwarancji na okres 12 miesięcy, licząc od daty podpisania protokołu przyjęcia Zamawiającego i Producenta.

W przypadku stwierdzenia w okresie gwarancji wad fizycznych Producent rozpatrzy „protokół reklamacji” w ciągu 14 dni licząc od daty jego otrzymania.

W przypadku uznania reklamacji Producent:

- usunie wady w wyrobie w terminie 30 dni, licząc od daty otrzymania Protokołu reklamacji
- usunie wady w dostarczonym wyrobie w miejscu, w którym zostały ujawnione lub na własny koszt dostarczy je do swojej siedziby w celu ich usunięcia,
- wyroby wolne od wad dostarczy na własny koszt do miejsca, w którym wady zostały ujawnione.
- przedłuży termin gwarancji o czas, w którym wskutek wad wyrobu objętego gwarancją, uprawniony z gwarancji nie mógł z niego korzystać,
- wymieni wadliwy wyrób na nowy w terminie 30 dni licząc od daty otrzymania „protokołu reklamacyjnego, jeżeli usunięcie wad będzie niemożliwe bądź niewskazane.
- ponosi odpowiedzialność z tytułu przypadkowej utraty lub uszkodzenia wyrobu od przyjęcia go do naprawy do czasu zwrócenia go / bez wad / Odbiorcy.

Jeżeli Producent nie uzna reklamacji, Odbiorca wadliwego wyrobu przekaże go do zbadania do akredytowanej jednostki. Wydane orzeczenie traktowane będzie jako ostateczne. Koszty badania poniesie strona, której ocena okaże się błędna / Producent lub Odbiorca /. Wymiana wadliwego wyrobu nastąpi w ciągu 14 dni od daty orzeczenia na koszt Producenta w przypadku jego winy.