



KOMENDA GŁÓWNA POLICJI
02 – 624 Warszawa
ul. Puławska 148/150

REGON: 012137497
NIP: 521 – 31 – 72 - 762

15-02-18

„ZATWIERDZAM”

Sprawa nr 15/Ckt/18/UM

ZASTĘPCA KOMENDANTA
GŁÓWNEJ POLICJI
KOMENDANT GŁÓWNY POLICJI

Małgorzata C. BICKA

**SPECYFIKACJA
ISTOTNYCH WARUNKÓW ZAMÓWIENIA
(SIWZ)**

Dotyczy: przetargu nieograniczonego o wartości powyżej 144.000 Euro

ogłoszonego przez Komendanta Głównego Policji na realizację zamówienia pn.:

„Produkcja i dostawa 4 000 szt. spodni służbowych letnich do półbutów w ramach zamówienia podstawowego (gwarantowanego) oraz 1 000 szt. spodni służbowych letnich do półbutów w ramach zamówienia opcjonalnego”.

Warszawa, dnia 15.02. 2018 r.

Komendant Główny Policji, zwany dalej Zamawiającym, zaprasza do udziału w postępowaniu prowadzonym w trybie przetargu nieograniczonego pn.: „**Produkcja i dostawa 4 000 szt. spodni służbowych letnich do półbutów w ramach zamówienia podstawowego (gwarantowanego) oraz 1 000 szt. spodni służbowych letnich do półbutów w ramach zamówienia opcjonalnego**”, numer postępowania 15/Ckt/18/UM, zgodnie z wymaganiami określonymi w niniejszej SIWZ.

I. INFORMACJE OGÓLNE

1. Do udzielenia przedmiotowego zamówienia stosuje się przepisy ustawy z dnia 29 stycznia 2004r. – Prawo zamówień publicznych (Dz. U. z 2017 r. poz. 1579), zwanej dalej ustawą Pzp oraz akty wykonawcze wydane na jej podstawie.
2. Do czynności podejmowanych przez Zamawiającego i Wykonawców w postępowaniu o udzielenie zamówienia publicznego stosuje się przepisy ustawy z dnia 23 kwietnia 1964 r. – Kodeks cywilny (Dz. U. z 2016 r. poz. 380) jeżeli przepisy ustawy Pzp nie stanowią inaczej.
3. Postępowanie o udzielenie zamówienia publicznego prowadzi się w języku polskim (art. 9 ust. 2 ustawy Pzp). Zamawiający dopuszcza wykorzystanie języka obcego w zakresie określonym w art. 11 ustawy z dnia 7 października 1999r. o języku polskim (Dz.U.2011.43.224 -j.t.).

II. NAZWA ORAZ ADRES ZAMAWIAJĄCEGO

KOMENDA GŁÓWNA POLICJI

02-624 Warszawa, ul. Puławska 148/150

Regon: 012137497

Adres do korespondencji:

WYDZIAŁ ZAMÓWIEŃ PUBLICZNYCH i FUNDUSZY POMOCOWYCH

BIURO FINANSÓW KGP,

02-672 Warszawa, ul. Domaniewska 36/38

tel. 22-60-120-44,

faks. 22-60-118-57,

e-mail: zamowieniakgp@policja.gov.pl

strona internetowa: www.policja.pl

Informacje związane z przedmiotowym postępowaniem objęte ustawowym wymogiem publikacji na stronie internetowej Zamawiającego będą udostępniane pod adresem: www.policja.pl

III. TRYB UDZIELENIA ZAMÓWIENIA

1. Postępowanie prowadzone jest w trybie przetargu nieograniczonego, w którym w odpowiedzi na publiczne ogłoszenie o zamówieniu, oferty mogą składać wszyscy zainteresowani Wykonawcy.
2. Zamawiający nie przewiduje przeprowadzenia aukcji elektronicznej, o której mowa w art. 91a – 91e ustawy Pzp.
3. Zamawiający przewiduje przeprowadzenie postępowania w tzw. procedurze odwróconej, o której mowa w art. 24aa ust. 1 ustawy Pzp.

IV. OPIS PRZEDMIOTU ZAMÓWIENIA

1. Przedmiotem zamówienia jest **produkcja i dostawa 4 000 szt. spodni służbowych letnich do półbutów w ramach zamówienia podstawowego oraz maksymalnie 1 000 szt. spodni służbowych letnich do półbutów w ramach zamówienia opcjonalnego.**

Przy czym:

- | | |
|---|-----------------------|
| – wielkość zamówienia podstawowego (gwarantowanego) | – 4 000 szt. |
| – wielkość zamówienia w ramach prawa opcji | – minimum 500 szt. |
| | – maksimum 1 000 szt. |
| Razem maksymalnie : | – 5 000 szt. |

Przedmiot zamówienia został szczegółowo opisany w załączniku nr 2 do SIWZ – Specyfikacja Techniczna nr ST-20/KGP/2008 edycja 2013 rok – Spodnie służbowe letnie do półbutów.

Wzór poglądowy jest udostępniony do wglądu w siedzibie Zamawiającego po wcześniejszym uzgodnieniu terminu.

2. Przedmiot zamówienia określony został we Wspólnym Słowniku Zamówień:
CPV: 18234000-8.
3. Zamawiający nie dopuszcza składania ofert częściowych.
4. Zamawiający nie dopuszcza oraz nie wymaga składania ofert wariantowych.
5. Zamawiający nie przewiduje możliwości udzielenia zamówień, o których mowa w art. 67 ust. 1 pkt. 6 i 7 lub art. 134 ust. 6 pkt. 3 ustawy Pzp.
6. Zamawiający dopuszcza powierzenie zamówienia podwykonawcom Wykonawcy.
7. Wykonawca ma obowiązek (zgodnie z art. 36 b ust. 1 ustawy Pzp) wskazania w ofercie części zamówienia, które zamierza powierzyć podwykonawcom, **i podania firm (nazw) podwykonawców**. Brak powyższej informacji w ofercie oznaczać będzie, że Wykonawca nie będzie korzystał z podwykonawstwa przy realizacji zamówienia.
8. Ilekroć w dalszych postanowieniach Specyfikacji Istotnych Warunków Zamówienia, mowa jest o przedmiocie zamówienia bez bliższego oznaczenia, należy przez to rozumieć przedmiot zamówienia wskazany w ust. 1.

V. TERMIN WYKONANIA ZAMÓWIENIA

Termin realizacji zamówienia publicznego: wymagany:

- 1) zamówienie podstawowe (gwarantowane), tj. **4 000 szt. spodni służbowych letnich do półbutów** – zgodnie z ofertą Wykonawcy, nie później jednak niż do **09.11.2018 r.** w maksymalnie dwóch partiach.
- 2) zamówienie w przypadku skorzystania z prawa opcji, tj. **od 500 szt. do 1 000 szt. spodni służbowych letnich do półbutów** – do 30 dni kalendarzowych po terminie realizacji zamówienia podstawowego.

Zamawiający jest uprawniony do złożenia pisemnego oświadczenia o skorzystaniu z prawa opcji nie później niż na 30 dni kalendarzowych przed terminem realizacji zamówienia podstawowego. Zamawiający może wystąpić do Wykonawcy z pisemnym oświadczeniem o skorzystaniu z prawa opcji po terminie, o którym mowa powyżej. W takim przypadku Zamawiający musi uzyskać pisemną zgodę Wykonawcy na zrealizowanie zamówienia w ramach prawa opcji.

Prawo opcji może być wykorzystane jednorazowo, bądź wielokrotnie w okresie obowiązywania umowy, o ile poszczególne oświadczenia o skorzystaniu z prawa opcji będą dokonywane w terminach i na warunkach określonych w umowie.

VI. WARUNKI UBIEGANIA SIĘ O UDZIELENIE ZAMÓWIENIA:

O zamówienie może się ubiegać Wykonawca, który:

1. spełnia następujące warunki udziału w postępowaniu, dotyczące:
 - 1) **sytuacji ekonomicznej i finansowej**, w tym:
posiadania środków finansowych lub zdolności kredytowej w wysokości nie mniejszej niż: 400 000,00 zł (słownie: czterysta tysięcy złotych).
 - 2) **zdolności technicznej lub zawodowej - posiadania wiedzy i doświadczenia**, w tym:
wykonania (wyprodukowania i dostarczenia) w okresie trzech lat przed upływem terminu składania ofert, a jeżeli okres prowadzenia działalności jest krótszy – to w tym okresie; łącznie minimum 2 500 szt. spodni wykonanych z tkaniny w ramach maksymalnie 3 zamówień, z których każde zostało zrealizowane w okresie nie dłuższym niż 6 miesięcy od daty zawarcia umowy.
 - 3) **zdolności technicznej lub zawodowej**, w tym:
dysponowania zakładem(ami) produkcyjnym(i) w którym(ch) będzie realizowany przedmiot zamówienia, mającym wdrożony system zarządzania jakością w zakresie produkcji odzieży.

2. nie podlega wykluczeniu z postępowania na podstawie art. 24 ust. 1 i 5 ustawy Pzp.

Zgodnie z art.24 ust. 5 ustawy Pzp Zamawiający wykluczy Wykonawcę:

1) w stosunku do którego otwarto likwidację, w zatwierdzonym przez sąd układzie w postępowaniu restrukturyzacyjnym jest przewidziane zaspokojenie wierzycieli przez likwidację jego majątku lub sąd zarządził likwidację jego majątku w trybie art. 332 ust. 1 ustawy z dnia 15 maja 2015 r. – Prawo restrukturyzacyjne (Dz. U. z 2015 r. poz. 978, 1259, 1513, 1830 i 1844 oraz z 2016 r. poz. 615) lub którego upadłość ogłoszono, z wyjątkiem Wykonawcy, który po ogłoszeniu upadłości zawarł układ zatwierdzony prawomocnym postanowieniem sądu, jeżeli układ nie przewiduje zaspokojenia wierzycieli przez likwidację majątku upadłego, chyba że sąd zarządził likwidację jego majątku w trybie art. 366 ust. 1 ustawy z dnia 28 lutego 2003 r. – Prawo upadłościowe (Dz. U. z 2015 r. poz. 233, 978, 1166, 1259 i 1844 oraz z 2016 r. poz. 615);

2) który w sposób zawiniony poważnie naruszył obowiązki zawodowe, co podważa jego uczciwość, w szczególności gdy Wykonawca w wyniku Zamierzonego działania lub rażącego niedbalstwa nie wykonał lub nienależycie wykonał zamówienie, co Zamawiający jest w stanie wykazać za pomocą stosownych środków dowodowych;

3) jeżeli Wykonawca lub osoby, o których mowa w art. 24 ust. 1 pkt. 14 ustawy Pzp, uprawnione do reprezentowania Wykonawcy pozostają w relacjach określonych w art. 17 ust. 1 pkt. 2–4 ustawy Pzp z:

a) Zamawiającym,

b) osobami uprawnionymi do reprezentowania zamawiającego,

c) członkami komisji przetargowej,

d) osobami, które złożyły oświadczenie, o którym mowa w art. 17 ust. 2a ustawy Pzp

– chyba że jest możliwe zapewnienie bezstronności po stronie Zamawiającego w inny sposób niż przez wykluczenie Wykonawcy z udziału w postępowaniu;

4) który, z przyczyn leżących po jego stronie, nie wykonał albo nienależycie wykonał w istotnym stopniu wcześniejszą umowę w sprawie zamówienia publicznego lub umowę koncesji, zawartą z Zamawiającym, o którym mowa w art. 3 ust. 1 pkt. 1–4 ustawy Pzp, co doprowadziło do rozwiązania umowy lub zasądzenia odszkodowania;

5) będącego osobą fizyczną, którego prawomocnie skazano za wykroczenie przeciwko prawom pracownika lub wykroczenie przeciwko środowisku, jeżeli za jego popełnienie wymierzono karę aresztu, ograniczenia wolności lub karę grzywny nie niższą niż 3000 złotych;

6) jeżeli urzędującego członka jego organu zarządzającego lub nadzorczego, wspólnika spółki w spółce jawnej lub partnerskiej albo komplementariusza w spółce komandytowej lub komandytowo-akcyjnej lub prokurenta prawomocnie skazano za wykroczenie, o którym mowa w pkt. 5;

7) wobec którego wydano ostateczną decyzję administracyjną o naruszeniu obowiązków wynikających z przepisów prawa pracy, prawa ochrony środowiska lub przepisów o zabezpieczeniu społecznym, jeżeli wymierzono tą decyzją karę pieniężną nie niższą niż 3000 złotych;

8) który naruszył obowiązki dotyczące płatności podatków, opłat lub składek na ubezpieczenia społeczne lub zdrowotne, co zamawiający jest w stanie wykazać za pomocą stosownych środków dowodowych, z wyjątkiem przypadku, o którym mowa w art. 24 ust. 1 pkt 15 ustawy Pzp, chyba że Wykonawca dokonał

płatności należnych podatków, opłat lub składek na ubezpieczenia społeczne lub zdrowotne wraz z odsetkami lub grzywnami lub zawarł wiążące porozumienie w sprawie spłaty tych należności.

3. Zamawiający może wykluczyć wykonawcę na każdym etapie postępowania o udzielenie zamówienia.
4. Zamawiający może, na każdym etapie postępowania, uznać, że Wykonawca nie posiada wymaganych zdolności, jeżeli zaangażowanie zasobów technicznych lub zawodowych Wykonawcy w inne przedsięwzięcia gospodarcze Wykonawcy może mieć negatywny wpływ na realizację zamówienia.
5. Wykonawca, który podlega wykluczeniu na podstawie art. 24 ust. 1 pkt. 13 i 14 oraz 16–20 lub ust. 5 ustawy Pzp, może przedstawić dowody na to, że podjęte przez niego środki są wystarczające do wykazania jego rzetelności, w szczególności udowodnić naprawienie szkody wyrządzonej przestępstwem lub przestępstwem skarbowym, zadośćuczynienie pieniężne za doznaną krzywdę lub naprawienie szkody, wyczerpujące wyjaśnienie stanu faktycznego oraz współpracę z organami ścigania oraz podjęcie konkretnych środków technicznych, organizacyjnych i kadrowych, które są odpowiednie dla zapobiegania dalszym przestępstwom lub przestępstwom skarbowym lub nieprawidłowemu postępowaniu Wykonawcy. Przepisu zdania pierwszego nie stosuje się, jeżeli wobec Wykonawcy, będącego podmiotem zbiorowym, orzeczono prawomocnym wyrokiem sądu zakaz ubiegania się o udzielenie zamówienia oraz nie upłynął określony w tym wyroku okres obowiązywania tego zakazu.
6. Wykonawca nie podlega wykluczeniu, jeżeli zamawiający, uwzględniając wagę i szczególne okoliczności czynu Wykonawcy, uzna za wystarczające dowody przedstawione na podstawie art. 24 ust. 8 ustawy Pzp.

W przypadkach, o których mowa w art. 24 ust. 1 pkt 19 ustawy Pzp, przed wykluczeniem Wykonawcy, Zamawiający zapewnia temu Wykonawcy możliwość udowodnienia, że jego udział w przygotowaniu postępowania o udzielenie zamówienia nie zakłóci konkurencji. Zamawiający wskazuje w protokole sposób zapewnienia konkurencji.

VII. WYKAZ OŚWIADCZEŃ LUB DOKUMENTÓW, JAKIE MAJĄ DOSTARCZYĆ WYKONAWCY

Zgodnie z przepisami ustawy Pzp oraz Rozporządzenia Ministra Rozwoju z dnia 26 lipca 2016 r. *w sprawie rodzajów dokumentów, jakich może żądać zamawiający od wykonawcy w postępowaniu o udzielenie zamówienia publicznego* (Dz. U. 2016, poz. 1126):

1. **W celu wykazania spełniania warunków, o których mowa w Rozdz. VI ust. 1 SIWZ oraz braku podstaw wykluczenia Zamawiający żąda złożenia wraz z ofertą następujących dokumentów:**
 - 1.1. Oświadczenie stanowiące wstępne potwierdzenie, że Wykonawca nie podlega wykluczeniu oraz spełnia warunki udziału w postępowaniu w formie Jednolitego Europejskiego Dokumentu Zamówienia (JEDZ).
Wzór JEDZ określa rozporządzenie wykonawcze Komisji (UE) 2016/7 z dnia 5 stycznia 2016 r. (Dz. Urz. UE nr L 3 z 6.1.2016).

Zamawiający wymaga wypełnienia JEDZ w zakresie odpowiadającym wszelkim wymaganiom

określonym w SIWZ. Zamawiający zaleca wykorzystanie pełnej wersji formularza znajdującej się na stronie www.uzp.gov.pl, zawierającej wszystkie pozycje, również te niepodlegające wypełnieniu w danym postępowaniu.

W przypadku wspólnego ubiegania się o zamówienie przez wykonawców, Jednolity Europejski Dokument Zamówienia składa każdy z wykonawców wspólnie ubiegających się o zamówienie. Dokumenty te potwierdzają spełnianie warunków udziału w postępowaniu lub kryteriów selekcji oraz brak podstaw wykluczenia w zakresie, w którym każdy z wykonawców wykazuje spełnianie warunków udziału w postępowaniu lub kryteriów selekcji oraz brak podstaw wykluczenia.

1.2. Wykonawca, który zamierza powierzyć wykonanie części zamówienia podwykonawcom, w celu wykazania braku istnienia wobec nich podstaw wykluczenia z udziału w postępowaniu: składa Jednolity Europejski Dokument Zamówienia dotyczący podwykonawców.

2. W celu wykazania, że oferowane dostawy spełniają wymagania Zamawiającego Wykonawca składa wraz z ofertą:

2.1 aktualne zaświadczenie wystawione przez Instytut Technologii Bezpieczeństwa „MORATEX” (Świadectwo Zgodności Wzoru Wyrobu wraz ze sprawozdaniem z oceny wzoru) potwierdzające, iż oferowany przedmiot zamówienia spełnia parametry jakościowe, techniczne i użytkowe zgodnie z wymaganiami Zamawiającego zawartymi w specyfikacji technicznej ST - 20/KGP/2008 (edycja Grudzień 2013 r.). Warunki uzyskania wymaganego zaświadczenia określa procedura Instytutu Technologii Bezpieczeństwa „MORATEX” (*PZ-01 Ocena wzoru wyrobu na zgodność ze specyfikacją*), którą Instytut udostępni na żądanie (zamieszczone jest również na stronie internetowej ITB „MORATEX”).

Zamawiający uzna za aktualne Świadectwo Zgodności Wyrobu, którego ważność nie upłynęła na dzień składania ofert.

3. Ponadto Wykonawca musi złożyć:

3.1. Wypełniony Formularz ofertowy (o treści zalecanej z załącznikiem nr 1 do SIWZ).

Ponadto, Wykonawca w terminie 3 dni od zamieszczenia na stronie internetowej informacji, o której mowa w art. 86 ust. 5 ustawy Pzp, przekazuje zamawiającemu oświadczenie o przynależności lub braku przynależności do tej samej grupy kapitałowej, o której mowa w art. 24 ust. 1 pkt. 23 ustawy Pzp. Wraz ze złożeniem oświadczenia, wykonawca może przedstawić dowody, że powiązania z innym wykonawcą nie prowadzą do zakłócenia konkurencji w postępowaniu o udzielenie zamówienia.

4. Korzystanie z zasobów podmiotów trzecich

4.1. Wykonawca może w celu potwierdzenia spełniania warunków udziału w postępowaniu, w stosownych sytuacjach oraz w odniesieniu do konkretnego zamówienia, lub jego części, polegać na zdolnościach technicznych lub zawodowych lub sytuacji finansowej lub ekonomicznej innych

podmiotów, niezależnie od charakteru prawnego łączących go z nim stosunków prawnych.

- 4.2. Wykonawca, który polega na zdolnościach lub sytuacji innych podmiotów, musi udowodnić zamawiającemu, że realizując zamówienie, będzie dysponował niezbędnymi zasobami tych podmiotów, w szczególności przedstawiając zobowiązanie tych podmiotów do oddania mu do dyspozycji niezbędnych zasobów na potrzeby realizacji zamówienia.
- 4.3. Zamawiający ocenia, czy udostępniane wykonawcy przez inne podmioty zdolności techniczne lub zawodowe lub ich sytuacja finansowa lub ekonomiczna, pozwalają na wykazanie przez wykonawcę spełniania warunków udziału w postępowaniu oraz bada, czy nie zachodzą wobec tego podmiotu podstawy wykluczenia, o których mowa w art. 24 ust. 1 pkt. 13–22 i ust. 5 ustawy Pzp.
- 4.4. W odniesieniu do warunków dotyczących wykształcenia, kwalifikacji zawodowych lub doświadczenia, wykonawcy mogą polegać na zdolnościach innych podmiotów, jeśli podmioty te zrealizują roboty budowlane lub usługi, do realizacji których te zdolności są wymagane.
- 4.5. Wykonawca, który polega na sytuacji finansowej lub ekonomicznej innych podmiotów, odpowiada solidarnie z podmiotem, który zobowiązał się do udostępnienia zasobów, za szkodę poniesioną przez zamawiającego powstałą wskutek nieudostępnienia tych zasobów, chyba że za nieudostępnienie zasobów nie ponosi winy.
- 4.6. **Wykonawca, który powołuje się na zasoby innych podmiotów, w celu wykazania braku istnienia wobec nich podstaw wykluczenia oraz spełniania, w zakresie, w jakim powołuje się na ich zasoby, warunków udziału w postępowaniu lub kryteriów selekcji składa Jednolite Europejskie Dokumenty Zamówienia dotyczące tych podmiotów.**
- 4.7. W celu oceny, czy Wykonawca polegając na zdolnościach lub sytuacji innych podmiotów na zasadach określonych w art. 22a ustawy Pzp, będzie dysponował niezbędnymi zasobami w stopniu umożliwiającym należyte wykonanie zamówienia publicznego oraz oceny, czy stosunek łączący Wykonawcę z tymi podmiotami gwarantuje rzeczywisty dostęp do ich zasobów, Zamawiający **żąda złożenia wraz z ofertą dokumentów, które określają w szczególności:**
 - 1) zakres dostępnych Wykonawcy zasobów innego podmiotu,
 - 2) sposób wykorzystania zasobów innego podmiotu, przez wykonawcę, przy wykonywaniu zamówienia publicznego,
 - 3) zakres i okres udziału innego podmiotu przy wykonywaniu zamówienia publicznego,
 - 4) czy podmiot, na zdolnościach którego wykonawca polega w odniesieniu do warunków udziału w postępowaniu dotyczących wykształcenia, kwalifikacji zawodowych lub doświadczenia, zrealizuje roboty budowlane lub usługi, których wskazane zdolności dotyczą.

Wykonawca powołujący się na zasoby podmiotu trzeciego musi złożyć wraz z ofertą pisemne zobowiązanie podmiotu trzeciego (w formie oryginału) do oddania do dyspozycji Wykonawcy niezbędnych zasobów na okres korzystania z nich przy wykonaniu zamówienia oraz dowody, że osoba podpisująca takie zobowiązanie, była uprawniona do działania w imieniu podmiotu trzeciego. Pełnomocnictwo należy składać w formie oryginału lub kopii poświadczonej notarialnie za zgodność z oryginałem.

5. Zamawiający, w celu potwierdzenia okoliczności, o których mowa w art. 25 ust. 1 ustawy Pzp oraz informacji zawartych w Jednolitym Europejskim Dokumencie Zamówienia (wykonawców, podwykonawców, podmiotów trzecich), będzie żądał złożenia następujących aktualnych dokumentów:

5.1 W celu wykazania spełnienia warunków udziału w postępowaniu:

5.1.1. informacji banku lub spółdzielczej kasy oszczędnościowo-kredytowej potwierdzającej wysokość posiadanych środków finansowych lub zdolność kredytową Wykonawcy, w okresie nie wcześniejszym niż 1 miesiąc przed upływem terminu składania ofert.

W przypadku, gdy przedstawiona przez Wykonawcę informacja od podmiotu, w którym Wykonawca posiada rachunek, potwierdza wysokość posiadanych środków finansowych lub zdolność kredytową Wykonawcy poprzez określenie jedynie liczby cyfr widniejących na koncie, zamiast jej pełnego ujawniania, Zamawiający przy ocenie spełnienia przez Wykonawcę warunków udziału w postępowaniu uzna, iż Wykonawca przedstawił potwierdzenie dotyczące najniższej kwoty możliwej do zapisania przy użyciu ujawnionej liczby cyfr. W wypadku podania kwot w walutach obcych, w dokumentach składanych przez podmioty zagraniczne (np.: informacja z banku lub SKOK, itp.), Zamawiający dokona przeliczenia tych kwot na PLN wg kursu NBP z dnia wystawienia dokumentu (informacja z banku lub SKOK).

5.1.2. wykazu dostaw wykonanych, a w przypadku świadczeń okresowych lub ciągłych również wykonywanych, w okresie ostatnich 3 lat przed upływem terminu składania ofert, a jeżeli okres prowadzenia działalności jest krótszy – w tym okresie, wraz z podaniem ich wartości, przedmiotu, dat wykonania i podmiotów, na rzecz których usługi zostały wykonane, oraz załączeniem dowodów określających czy te usługi zostały wykonane lub są wykonywane należycie, przy czym dowodami, o których mowa, są referencje bądź inne dokumenty wystawione przez podmiot, na rzecz którego dostawy lub usługi były wykonywane, a w przypadku świadczeń okresowych lub ciągłych są wykonywane, a jeżeli z uzasadnionej przyczyny o obiektywnym charakterze wykonawca nie jest w stanie uzyskać tych dokumentów – oświadczenie wykonawcy;

w przypadku świadczeń okresowych lub ciągłych nadal wykonywanych referencje bądź inne dokumenty potwierdzające ich należyte wykonywanie powinny być wydane nie wcześniej niż 3 miesiące przed upływem terminu składania ofert albo wniosków o dopuszczenie do udziału w postępowaniu;

5.1.3. opisu urządzeń technicznych oraz środków organizacyjno-technicznych zastosowanych przez wykonawcę w celu zapewnienia jakości (ze wskazaniem zakładu/ów produkcyjnego/ych) potwierdzającego spełnianie warunku określonego w Rozdziale VI ust. 1 pkt. 3 SIWZ. Zamawiający dopuszcza złożenie w ramach opisu certyfikatu potwierdzającego wdrożenie systemu zarządzania jakością w zakresie produkcji odzieży.

5.2 W celu wykazania braku podstaw do wykluczenia z postępowania o udzielenie zamówienia:

- 5.2.1 odpisu z właściwego rejestru lub z centralnej ewidencji i informacji o działalności gospodarczej, jeżeli odrębne przepisy wymagają wpisu do rejestru lub ewidencji, w celu wykazania braku podstaw do wykluczenia na podstawie art. 24 ust. 5 pkt. 1 ustawy Pzp.
- 5.2.2 zaświadczenia właściwego naczelnika urzędu skarbowego potwierdzającego, że wykonawca nie zalega z opłacaniem podatków, wystawionego nie wcześniej niż 3 miesiące przed upływem terminu składania ofert albo wniosków o dopuszczenie do udziału w postępowaniu, lub innego dokumentu potwierdzającego, że wykonawca zawarł porozumienie z właściwym organem podatkowym w sprawie spłat tych należności wraz z ewentualnymi odsetkami lub grzywnami, w szczególności uzyskał przewidziane prawem zwolnienie, odroczenie lub rozłożenie na raty zaległych płatności lub wstrzymanie w całości wykonania decyzji właściwego organu.
- 5.2.3 zaświadczenia właściwej terenowej jednostki organizacyjnej Zakładu Ubezpieczeń Społecznych lub Kasy Rolniczego Ubezpieczenia Społecznego albo innego dokumentu potwierdzającego, że wykonawca nie zalega z opłacaniem składek na ubezpieczenia społeczne lub zdrowotne, wystawionego nie wcześniej niż 3 miesiące przed upływem terminu składania ofert albo wniosków o dopuszczenie do udziału w postępowaniu, lub innego dokumentu potwierdzającego, że wykonawca zawarł porozumienie z właściwym organem w sprawie spłat tych należności wraz z ewentualnymi odsetkami lub grzywnami, w szczególności uzyskał przewidziane prawem zwolnienie, odroczenie lub rozłożenie na raty zaległych płatności lub wstrzymanie w całości wykonania decyzji właściwego organu.
- 5.2.4 informacji z Krajowego Rejestru Karnego w zakresie określonym w art. 24 ust. 1 pkt. 13, 14 i 21 ustawy Pzp oraz, odnośnie skazania za wykroczenie na karę aresztu, w zakresie określonym przez zamawiającego na podstawie art. 24 ust. 5 pkt. 5 i 6 ustawy Pzp, wystawionej nie wcześniej niż 6 miesięcy przed upływem terminu składania ofert albo wniosków o dopuszczenie do udziału w postępowaniu.
- 5.2.5 oświadczenia wykonawcy o braku wydania wobec niego prawomocnego wyroku sądu lub ostatecznej decyzji administracyjnej o zaleganiu z uiszczaniem podatków, opłat lub składek na ubezpieczenia społeczne lub zdrowotne albo - w przypadku wydania takiego wyroku lub decyzji - dokumentów potwierdzających dokonanie płatności tych należności wraz z ewentualnymi odsetkami lub grzywnami lub zawarcie wiążącego porozumienia w sprawie spłat tych należności.
- 5.2.6 oświadczenia wykonawcy o braku orzeczenia wobec niego tytułem środka zapobiegawczego zakazu ubiegania się o zamówienia publiczne.
- 5.2.7 oświadczenia wykonawcy o braku wydania prawomocnego wyroku sądu skazującego za wykroczenie na karę ograniczenia wolności lub grzywny w zakresie określonym przez zamawiającego na podstawie art. 24 ust. 5 pkt. 5 i 6 ustawy Pzp.
- 5.2.8 oświadczenia wykonawcy o braku wydania wobec niego ostatecznej decyzji administracyjnej o

naruszeniu obowiązków wynikających z przepisów prawa pracy, prawa ochrony środowiska lub przepisów o zabezpieczeniu społecznym w zakresie określonym przez zamawiającego na podstawie art. 24 ust. 5 pkt. 7 ustawy Pzp.

5.2.9 oświadczenia wykonawcy o niezaleganiu z opłacaniem podatków i opłat lokalnych, o których mowa w ustawie z dnia 12 stycznia 1991 r. o podatkach i opłatach lokalnych (Dz. U. z 2016 r. poz. 716).

6. Wykonawca mający siedzibę lub miejsce zamieszkania poza terytorium Rzeczypospolitej Polskiej:

6.1. zamiast dokumentów wymienionych w pkt. 5.2.4, składa informację z odpowiedniego rejestru albo, w przypadku braku takiego rejestru, inny równoważny dokument wydany przez właściwy organ sądowy lub administracyjny kraju, w którym wykonawca ma siedzibę lub miejsce zamieszkania lub miejsce zamieszkania ma osoba, której dotyczy informacja albo dokument, w zakresie określonym w art. 24 ust. 1 pkt. 13, 14 i 21 oraz ust. 5 pkt. 5 i 6 ustawy Pzp;

6.2. zamiast dokumentu wymienionego w pkt. 5.2.1, 5.2.2, 5.2.3, składa dokument lub dokumenty wystawione w kraju, w którym wykonawca ma siedzibę lub miejsce zamieszkania, potwierdzające odpowiednio, że:

a) nie zalega z opłacaniem podatków, opłat, składek na ubezpieczenie społeczne lub zdrowotne albo że zawarł porozumienie z właściwym organem w sprawie spłat tych należności wraz z ewentualnymi odsetkami lub grzywnami, w szczególności uzyskał przewidziane prawem zwolnienie, odroczenie lub rozłożenie na raty zaległych płatności lub wstrzymanie w całości wykonania decyzji właściwego organu,

b) nie otwarto jego likwidacji ani nie ogłoszono upadłości.

Dokumenty, o których mowa w ust. 6.1 i ust. 6.2 lit. b, powinny być wystawione nie wcześniej niż 6 miesięcy przed upływem terminu składania ofert albo wniosków o dopuszczenie do udziału w postępowaniu. Dokument, o którym mowa w ust. 6.2 lit. a, powinien być wystawiony nie wcześniej niż 3 miesiące przed upływem tego terminu.

Jeżeli w kraju, w którym wykonawca ma siedzibę lub miejsce zamieszkania lub miejsce zamieszkania ma osoba, której dokument dotyczy, nie wydaje się dokumentów, o których mowa w pkt. 6.1 oraz pkt. 6.2, zastępuje się je dokumentem zawierającym odpowiednio oświadczenie wykonawcy, ze wskazaniem osoby albo osób uprawnionych do jego reprezentacji, lub oświadczenie osoby, której dokument miał dotyczyć, złożone przed notariuszem lub przed organem sądowym, administracyjnym albo organem samorządu zawodowego lub gospodarczego właściwym ze względu na siedzibę lub miejsce zamieszkania wykonawcy lub miejsce zamieszkania tej osoby. Przepis § 7 ust. 2 *Rozporządzenia w sprawie rodzajów dokumentów* stosuje się.

W przypadku wątpliwości co do treści dokumentu złożonego przez wykonawcę, zamawiający może zwrócić się do właściwych organów odpowiednio kraju, w którym wykonawca ma siedzibę lub miejsce zamieszkania lub

miejsce zamieszkania ma osoba, której dokument dotyczy, o udzielenie niezbędnych informacji dotyczących tego dokumentu.

Wykonawca mający siedzibę na terytorium Rzeczypospolitej Polskiej, w odniesieniu do osoby mającej miejsce zamieszkania poza terytorium Rzeczypospolitej Polskiej, której dotyczy dokument wskazany w pkt. 5.2.4, składa dokument, o którym mowa w pkt. 6.1 w zakresie określonym w art. 24 ust. 1 pkt. 14 i 21 oraz ust. 5 pkt. 6 ustawy Pzp. Jeżeli w kraju, w którym miejsce zamieszkania ma osoba, której dokument miał dotyczyć, nie wydaje się takich dokumentów, zastępuje się go dokumentem zawierającym oświadczenie tej osoby złożonym przed notariuszem lub przed organem sądowym, administracyjnym albo organem samorządu zawodowego lub gospodarczego właściwym ze względu na miejsce zamieszkania tej osoby. Przepis § 7 ust. 2 zdanie pierwsze *Rozporządzenia w sprawie rodzajów dokumentów* stosuje się. W przypadku wątpliwości co do treści dokumentu złożonego przez wykonawcę, zamawiający może zwrócić się do właściwych organów kraju, w którym miejsce zamieszkania ma osoba, której dokument dotyczy, o udzielenie niezbędnych informacji dotyczących tego dokumentu.

7. Wymagana forma składanych dokumentów:

- 7.1. Oświadczenia, o których mowa w rozporządzeniu dotyczące wykonawcy i innych podmiotów, na których zdolnościach lub sytuacji polega wykonawca na zasadach określonych w art. 22a ustawy Pzp oraz dotyczące podwykonawców, składane są w oryginale.
- 7.2. Dokumenty, o których mowa w rozporządzeniu, inne niż oświadczenia, o których mowa w ust. 1, składane są w oryginale lub kopii poświadczonej za zgodność z oryginałem.
- 7.3. Poświadczenia za zgodność z oryginałem dokonuje odpowiednio wykonawca, podmiot, na którego zdolnościach lub sytuacji polega wykonawca, wykonawcy wspólnie ubiegający się o udzielenie zamówienia publicznego albo podwykonawca, w zakresie dokumentów, które każdego z nich dotyczą.
- 7.4. wszelkie czynności Wykonawcy związane ze złożeniem wymaganych dokumentów (w tym m.in.: składanie oświadczeń woli w imieniu Wykonawcy, poświadczanie kserokopii dokumentów za zgodność z oryginałem) muszą być dokonywane przez upoważnionych przedstawicieli Wykonawcy,
- 7.5. w przypadku dokonywania czynności związanych ze złożeniem wymaganych dokumentów przez osobę(y) nie wymienioną(e) w dokumencie rejestracyjnym (ewidencyjnym) Wykonawcy do oferty należy dołączyć stosowne pełnomocnictwo w formie oryginału lub kopii poświadczonej notarialnie za zgodność z oryginałem,
- 7.6. poświadczenie za zgodność z oryginałem winno być sporządzone w sposób umożliwiający identyfikację podpisu,
- 7.7. dokumenty sporządzone w języku obcym należy złożyć wraz z ich tłumaczeniem na język polski.

VIII. OSOBY UPRAWNIONE DO POROZUMIEWANIA SIĘ Z WYKONAWCAMI ORAZ INFORMACJE O SPOSOBIE POROZUMIEWANIA SIĘ ZAMAWIAJĄCEGO

Z WYKONAWCAMI I PRZEKAZYWANIA OŚWIADCZEŃ ORAZ DOKUMENTÓW:

1. Osobą uprawnioną przez Zamawiającego do porozumiewania się z Wykonawcami jest Urszula Koch-Morawska - Wydział Zamówień Publicznych i Funduszy Pomocowych BF KGP, tel. 22 60 117-64.
2. Zamawiający urzęduje w dniach od poniedziałku do piątku w godz. od 8.15 do 16.15 (z wyłączeniem dni ustawowo wolnych od pracy).
3. Wszelkie oświadczenia, wnioski, zawiadomienia oraz informacje Zamawiający oraz Wykonawcy przekazywać będą w formie pisemnej, faksem lub drogą elektroniczną z zachowaniem zasad określonych w ustawie Pzp. Zamawiający wymaga aby wszelkie pisma związane z postępowaniem były kierowane na adres do korespondencji określony w rozdziale II niniejszej SIWZ.
4. Korespondencja przesyłana po godzinach urzędowania (tj., która wpłynie do Zamawiającego po godzinie 16:15) zostanie zarejestrowana w następnym dniu pracy Zamawiającego.
5. Wykonawca może zwrócić się do Zamawiającego o wyjaśnienie treści specyfikacji istotnych warunków zamówienia. Zamawiający niezwłocznie udzieli wyjaśnień, jednak nie później niż na 6 dni przed upływem terminu składania ofert, pod warunkiem, że wniosek o wyjaśnienie treści specyfikacji istotnych warunków zamówienia wpłynął do Zamawiającego nie później niż do końca dnia, w którym upływa połowa wyznaczonego terminu składania ofert. Jeżeli wniosek o wyjaśnienie treści specyfikacji istotnych warunków zamówienia wpłynął po upływie terminu składania wniosku, o którym mowa powyżej lub dotyczy udzielonych wyjaśnień, Zamawiający może udzielić wyjaśnień albo pozostawić wniosek bez rozpoznania. Przedłużenie terminu składania ofert nie wpływa na bieg terminu składania wniosku o udzielenie wyjaśnień treści SIWZ.

IX. WYMAGANIA DOTYCZĄCE WADIUM:

1. Przystępując do przetargu, Wykonawca zobowiązany jest wnieść wadium, zaznaczając cel wpłaty, w wysokości: **11 000,00 PLN (słownie: jedenaście tysięcy złotych)**,
2. Forma wnoszenia wadium.
Wadium może być wniesione w jednej lub kilku następujących formach, w:
 - pieniądzu,
 - poręczeniach bankowych lub poręczeniach spółdzielczej kasy oszczędnościowo-kredytowej, z tym, że poręczenie kasy jest zawsze poręczeniem pieniężnym,
 - gwarancjach bankowych,
 - gwarancjach ubezpieczeniowych,
 - poręczeniach udzielanych przez podmioty, o których mowa w art. 6 b ust. 5 pkt. 2 ustawy z dnia 9 listopada 2000 r. o utworzeniu Polskiej Agencji Rozwoju Przedsiębiorczości (Dz. U. 2014 poz. 1804

oraz 2015 poz. 978, 1240 z późn. zm.).

3. Wadium wnoszone w pieniądzu Wykonawca wpłaca przelewem na podany niżej rachunek bankowy Zamawiającego (kserokopię dokumentu potwierdzającego dokonanie powyższej operacji Wykonawca winien dołączyć do oferty):

**Komenda Główna Policji
Narodowy Bank Polski O/O Warszawa
07 1010 1010 0071 2613 9120 0000
z dopiskiem nr sprawy 15/Ckt/18/UM**

4. Wadium wnosi się przed upływem terminu składania ofert, tj. wadium musi być złożone lub wpłynąć na rachunek Zamawiającego przed upływem terminu składania ofert i musi obejmować cały okres związania ofertą.
5. Wadium wniesione w jednej z form określonych w pkt. 2 (z wyłączeniem formy pieniężnej), należy złożyć w formie oryginału w Biurze Finansów KGP przy ul. Domaniewskiej 36/38 w Warszawie pok. 435 (w dniach od poniedziałku do piątku z wyłączeniem dni ustawowo wolnych od pracy, w godz. 9.00-15.00).

Nie należy załączać oryginału dokumentu wadialnego do oferty.

6. Dokumenty, o których mowa w pkt. 5, muszą być podpisane przez przedstawiciela Gwaranta. Podpis winien być sporządzony w sposób umożliwiający jego identyfikację, np. złożony wraz z imienną pieczętką lub czytelny (z podaniem imienia i nazwiska). Z treści gwarancji winno wynikać bezwarunkowe zobowiązanie Gwaranta do wypłaty Zamawiającemu pełnej kwoty wadium w okolicznościach określonych w art. 46 ust. 4a oraz art. 46 ust. 5 ustawy Pzp na każde pisemne żądanie zgłoszone przez Zamawiającego w terminie związania ofertą.
7. Oferta, która nie będzie zabezpieczona wadium w wymaganej formie zostanie odrzucona.
8. Zamawiający dokona zwrotu wadium lub zatrzyma wadium na zasadach określonych w ustawie Pzp.
9. Zamawiający zatrzymuje wadium wraz z odsetkami, jeżeli wykonawca w odpowiedzi na wezwanie, o którym mowa w art. 26 ust. 3 i 3a ustawy Pzp, z przyczyn leżących po jego stronie, nie złożył oświadczenia lub dokumentów potwierdzających okoliczności, o których mowa w art. 25 ust. 1 ustawy Pzp, oświadczenia, o którym mowa w art. 25a ust. 1 ustawy Pzp, pełnomocnictw lub nie wyraził zgody na poprawienie omyłki, o której mowa w art. 87 ust. 2 pkt 3 ustawy Pzp, co spowodowało brak możliwości wybrania oferty złożonej przez wykonawcę jako najkorzystniejszej.

X. TERMIN ZWIĄZANIA OFERTĄ:

Termin związania ofertą wynosi 60 dni. Bieg terminu rozpoczyna się wraz z upływem terminu składania ofert.

XI. OPIS SPOSOBU PRZYGOTOWANIA OFERTY:

1. Wykonawca przedstawi ofertę zgodnie z wymaganiami określonymi w niniejszej SIWZ poprzez wypełnienie i podpisanie formularza ofertowego (zalecaną treść formularza stanowi załącznik nr 1 do SIWZ).
2. Wykonawca ma prawo złożyć tylko jedną ofertę we własnym imieniu lub w imieniu innego Wykonawcy (ów).
3. Oferta wraz ze wszystkimi załącznikami - pod rygorem jej odrzucenia - musi być sporządzona w języku polskim (zgodnie z art. 9 ust. 2 ustawy Pzp). Oferta musi być podpisana przez osobę(y) upoważnioną(e) do reprezentowania Wykonawcy wobec osób trzecich.
4. Zgodnie z art. 23 ustawy Pzp Wykonawcy mogą wspólnie ubiegać się o udzielenie zamówienia (np. w formie konsorcjum) pod warunkiem, że ustanowią oni pełnomocnika określając zgodnie z art. 23 ust. 2 ustawy Pzp zakres jego uprawnień wobec Zamawiającego, a złożona przez nich oferta spełniać będzie następujące wymagania:
 - oferta Wykonawców wspólnie ubiegających się o zamówienie musi być podpisana w taki sposób, aby prawnie zobowiązywała wszystkich Wykonawców wspólnie ubiegających się o udzielenie zamówienia,
 - w odniesieniu do wymogów określonych w art. 22 ust.1 ustawy Pzp Zamawiający będzie brał pod uwagę łączne uprawnienia Wykonawców do wykonywania czynności/działalności wchodzących w zakres zamówienia, ich łączny potencjał techniczny, kadrowy, kwalifikacje, wiedzę i doświadczenie, a także ich łączną sytuację ekonomiczną i finansową,
 - wszelka korespondencja dokonywana będzie wyłącznie z pełnomocnikiem, wypełniając formularz ofertowy, jak również inne dokumenty powołujące się na Wykonawcę, w miejscu „nazwa i adres Wykonawcy” należy wpisać dane dotyczące pełnomocnika.
 - z treści formularza ofertowego powinno wynikać, że oferta składana jest w imieniu Wykonawców wspólnie ubiegających się o udzielenie zamówienia,
 - w miejsce „pełna nazwa Wykonawcy, adres,...” należy wpisać nazwy Wykonawców i dane umożliwiające ich identyfikację.
5. Oferta i załączniki do oferty (oświadczenia Wykonawcy, zaświadczenia z organów administracji publicznej oraz inne dokumenty) muszą być podpisane przez upoważnionych przedstawicieli Wykonawcy (w sposób zgodny z opisanym w Rozdz. VII ust. 7 niniejszej SIWZ – Wymagana forma składanych dokumentów).
6. Zamawiający zaleca, by każda strona oferty (wraz z załącznikami do oferty) była ponumerowana kolejnymi numerami, a oferta wraz z załącznikami była zestawiona w sposób uniemożliwiający jej samoistną dekompletację oraz uniemożliwiający zmianę jej zawartości bez widocznych śladów naruszenia.
7. Wszelkie poprawki lub zmiany w treści oferty (w tym w załącznikach do oferty) muszą być parafowane (lub

podpisane) własnoręcznie przez osobę(y) upoważnioną(e). Parafka (podpis) winna być naniesiona w sposób umożliwiający identyfikację podpisu (np. wraz z imienną pieczętką osoby sporządzającej parafkę).

8. Zamawiający informuje, iż zgodnie z art. 96 ust. 3 ustawy Pzp protokół postępowania jest jawny, z zastrzeżeniem art. 8 ust. 3 i 4 ustawy Pzp.
9. Wykonawcy ponoszą wszelkie koszty związane z przygotowaniem i złożeniem oferty. Wykonawcy zobowiązują się nie podnosić jakichkolwiek roszczeń z tego tytułu względem Zamawiającego.
10. Zgodnie z art. 8 ust. 3 ustawy Pzp, Wykonawca ma prawo zastrzec informacje stanowiące tajemnicę przedsiębiorstwa w rozumieniu przepisów ustawy o zwalczaniu nieuczciwej konkurencji. Nie ujawnia się informacji stanowiących tajemnicę przedsiębiorstwa w rozumieniu przepisów o zwalczaniu nieuczciwej konkurencji, jeżeli Wykonawca, nie później niż w terminie składania ofert lub wniosków o dopuszczenie do udziału w postępowaniu, zastrzegł, że nie mogą być one udostępniane oraz wykazał, iż zastrzeżone informacje stanowią tajemnicę przedsiębiorstwa. Wykonawca nie może zastrzec informacji, o których mowa w art. 86 ust. 4 ustawy Pzp. Informacje zawarte w ofercie, stanowiące tajemnicę przedsiębiorstwa, w rozumieniu przepisów o zwalczaniu nieuczciwej konkurencji, należy oznaczyć klauzulą: „Dokument stanowi tajemnicę przedsiębiorstwa w rozumieniu Ustawy o zwalczaniu nieuczciwej konkurencji” i wydzielić w formie załącznika.

XII. MIEJSCE ORAZ TERMIN SKŁADANIA I OTWARCIA OFERT:

1. Miejsce i termin składania ofert:

- 1) Ofertę wraz ze wszystkimi wymaganymi oświadczeniami i dokumentami, należy umieścić w zamkniętej kopercie, zapieczętowanej w sposób gwarantujący zachowanie poufności jej treści oraz zabezpieczającej jej nienaruszalność do terminu otwarcia ofert.
- 2) Koperta powinna być zaadresowana w następujący sposób:

**Komenda Główna Policji, Biuro Finansów
ul. Domaniewska 36/38 02-672 Warszawa**

Przetarg nr 15/Ckt/18/UM
„Produkcja i dostawa 4 000 szt. spodni służbowych letnich do półbutów w ramach zamówienia podstawowego (gwarantowanego) oraz 1 000 szt. spodni służbowych letnich do półbutów w ramach zamówienia opcjonalnego”

Nie otwierać przed dniem2018 r.

- 3) Koperta poza oznakowaniem jak wyżej powinna być opatrzona dokładną nazwą i adresem Wykonawcy.
- 4) Ofertę należy złożyć do dnia *04 kwietnia* 2018 r. do godz. *10:30* w Biurze Finansów KGP, 02-672 Warszawa, ul. Domaniewska 36/38, pokój 435, tel. 22 601 32 04, w godz. 8.30 – 15.30 (od poniedziałku do piątku, z wyłączeniem dni ustawowo wolnych od pracy).

- 5) Konsekwencje złożenia oferty niezgodnie z ww. opisem (np. potraktowanie oferty jako zwykłej korespondencji i nie dostarczenie jej na miejsce składania ofert w terminie określonym w SIWZ) ponosi Wykonawca.
- 6) Oferta złożona po terminie zostanie zwrócona Wykonawcy po upływie terminu przewidzianego na wniesienie odwołanie.

2. Miejsce i tryb otwarcia ofert

Publiczna sesja otwarcia ofert odbędzie się w siedzibie Zamawiającego w Warszawie przy ul. Domaniewskiej 36/38, w dniu *04 kwietnia* 2018 r. o godz. ...*11:00*.....

3. Zmiana i wycofanie oferty:

- 1) Wykonawca może wprowadzić zmianę do treści złożonej oferty pod warunkiem, że Zamawiający otrzyma pisemne powiadomienie o wprowadzeniu zmiany przed terminem składania ofert. Zmiana do oferty musi być dokonana według zasad obowiązujących przy składaniu oferty, tj. musi być złożona w zamkniętej kopercie odpowiednio oznakowanej z dopiskiem „ZMIANA”.
- 2) Koperty oznakowane dopiskiem „ZMIANA” zostaną otwarte przy otwieraniu oferty Wykonawcy, który wprowadził zmiany. Po stwierdzeniu poprawności procedury dokonania zmiany zawartość koperty zostanie dołączona do oferty.
- 3) Wykonawca ma prawo wycofać ofertę pod warunkiem, że Zamawiający otrzyma pisemne powiadomienie (oświadczenie) o wycofaniu oferty przed terminem składania ofert. Wycofanie oferty z postępowania nastąpi poprzez złożenie pisemnego powiadomienia (oświadczenia) w kopercie opatrzonej napisem „WYCOFANIE” - według takich samych zasad, jakie obowiązują przy wprowadzaniu zmian do oferty.

UWAGA:

Do składanego oświadczenia (zmiana lub wycofanie oferty) należy dołączyć stosowny dokument potwierdzający prawo osoby podpisującej oświadczenie do występowania w imieniu Wykonawcy.

XIII. OPIS SPOSOBU OBLICZENIA CENY OFERTOWEJ ORAZ INFORMACJA O WALUCIE, W JAKIEJ BĘDĄ PROWADZONE ROZLICZENIA MIĘDZY ZAMAWIAJĄCYM A WYKONAWCĄ:

1. Przez łączną cenę oferty brutto należy rozumieć cenę w rozumieniu art. 3 ust. 1 pkt. 1 i ust. 2 ustawy z dnia 9 maja 2014 r. o informowaniu o cenach towarów i usług (Dz. U. poz. 915).
2. Wartość oferty brutto obejmuje wszelkie opłaty należne Wykonawcy z tytułu wykonania Umowy.
3. Jeżeli w postępowaniu zostanie złożona oferta, której wybór prowadziłby do powstania obowiązku podatkowego Zamawiającego na podstawie przepisów o podatku od towarów i usług, Zamawiający w celu oceny takiej oferty doliczy do przedstawionej w niej ceny podatek od towarów i usług, który miałby

obowiązek odprowadzić zgodnie z obowiązującymi przepisami.

4. Wykonawca, składając ofertę, informuje zamawiającego, czy wybór oferty będzie prowadzić do powstania u zamawiającego obowiązku podatkowego, wskazując nazwę (rodzaj) towaru lub usługi, których dostawa lub świadczenie będzie prowadzić do jego powstania, oraz wskazując ich wartość bez kwoty podatku.
5. Rozliczenia pomiędzy Zamawiającym a Wykonawcą dokonywane będą w złotych polskich.

XIV. OPIS KRYTERIÓW Z PODANIEM ICH ZNACZENIA I SPOSOBU OCENY OFERT:

W odniesieniu do Wykonawców, którzy spełnią warunki udziału w postępowaniu o udzielenie zamówienia publicznego Zamawiający dokona oceny ofert nie odrzuconych na podstawie poniższych kryteriów. Każde z zadań będzie oceniane oddzielnie.

Nazwa kryterium	Kryteria przyznawania punktów	Waga	Sposób oceny
K1	Cena oferty brutto	80	Minimalizacja
K2	Termin końcowy realizacji zamówienia podstawowego (gwarantowanego)	20	Wg opisu

Sposób obliczenia punktów w odniesieniu do kryterium „K1 - cena oferty brutto”:

K1 – waga 80 % (maksymalnie Wykonawca może otrzymać 80 punktów)

Cena wyższa od ceny najniższej oceniona zostanie w następujący sposób:

$$K1 = \frac{\text{najniższa cena brutto z przedłożonych ofert}}{\text{cena brutto oferty badanej}} \times 80$$

K2 - Termin końcowy realizacji zamówienia (umowy) w części podstawowej (gwarantowanej) - waga 20%
(maksymalnie Wykonawca może otrzymać 20 punktów)

Zamawiający przyzna 1 punkt za każdy dzień roboczy skrócenia końcowego terminu realizacji zamówienia podstawowego (gwarantowanego) w stosunku do maksymalnego terminu realizacji określonego przez Zamawiającego tj. **09.11.2018 r.**, nie więcej jednak niż 20 punktów.

Zamawiający dokonując oceny ofert w oparciu o to kryterium będzie brał pod uwagę termin końcowy realizacji umowy, który Wykonawca zadeklaruje w Formularzu ofertowym.

Za dzień roboczy uważa się dni od poniedziałku do piątku, z wyłączeniem dni świątecznych oraz dni ustawowo wolnych od pracy.

UWAGA!

W przypadku, gdy Wykonawca w formularzu ofertowym:

- nie wpisze żadnego terminu realizacji umowy, Zamawiający przyjmie, że Wykonawca zrealizuje umowę w maksymalnym terminie dopuszczonym przez Zamawiającego i przyzna 0 punktów;
- wpisze termin realizacji umowy, późniejszy niż maksymalny termin dopuszczony przez Zamawiającego, Zamawiający odrzuci ofertę jako niezgodną z SIWZ.

Zasady wyboru oferty i udzielenia zamówienia:

Zamawiający udzieli zamówienia Wykonawcy, którego oferta odpowiada wszystkim wymaganiom określonym w ustawie Pzp i niniejszej SIWZ oraz łącznie uzyska najwyższą liczbę punktów:

K – łączna ilość punktów uzyskana w poszczególnych kryteriach

$$K = K1 + K2$$

XV. INFORMACJE DOTYCZĄCE WYBORU NAJKORZYSTNIEJSZEJ OFERTY Z ZASTOSOWANIEM AUKCJI ELEKTRONICZNEJ:

Zamawiający nie przewiduje dokonania wyboru najkorzystniejszej oferty z zastosowaniem aukcji elektronicznej, na zasadach określonych w art. 91a-91e ustawy Pzp.

XVI. INFORMACJA O FORMALNOŚCIACH, JAKIE POWINNY ZOSTAĆ DOPEŁNIONE PO WYBORZE OFERTY W CELU ZAWARCIA UMOWY W SPRAWIE ZAMÓWIENIA PUBLICZNEGO:

1. Zamawiający po dokonaniu wyboru najkorzystniejszej oferty zawiadomi pisemnie o wynikach postępowania wszystkich Wykonawców, którzy złożyli oferty.
2. Zamawiający poinformuje Wykonawcę, którego oferta została uznana za najkorzystniejszą, o terminie i miejscu zawarcia umowy.
3. W przypadku, gdy za najkorzystniejszą zostanie uznana oferta Wykonawcy prowadzącego działalność w formie spółki z ograniczoną odpowiedzialnością, a wartość złożonej przez niego oferty przekroczy dwukrotność kapitału zakładowego spółki, wówczas przed podpisaniem umowy Wykonawca ten przedłoży dokument wymagany treścią art. 230 ustawy z dnia 15 września 2000 r. – Kodeks spółek handlowych (Dz. U. z 2013 r. poz. 1030 z późn. zm.), chyba, że ww. dokument został złożony przez Wykonawcę w ofercie.
4. Przed podpisaniem umowy Wykonawcy wspólnie ubiegający się o udzielenie zamówienia publicznego, których oferta została uznana za najkorzystniejszą, w wypadku dołączenia do oferty pełnomocnictwa, (o którym mowa w art. 23 ust. 2 ustawy Pzp) tylko do reprezentowania ich w postępowaniu o udzielenie zamówienia publicznego, przedłożą stosowne pełnomocnictwo do podpisania umowy w sprawie zamówienia publicznego.

XVII. WYMAGANIA DOTYCZĄCE ZABEZPIECZENIA NALEŻYTEGO WYKONANIA UMOWY.

20

1. Przed podpisaniem umowy Zamawiający będzie wymagał od Wykonawcy, którego oferta została wybrana, wniesienia zabezpieczenia należytego wykonania umowy w wysokości 10 % ceny brutto zamówienia podstawowego (gwarantowanego).
2. Forma wnoszenia zabezpieczenia należytego wykonania umowy.
Zabezpieczenie może być wnoszone w następujących formach:
 - w pieniądzu,
 - w poręczeniach bankowych lub poręczeniach spółdzielczej kasy oszczędnościowo-kredytowej, z tym że zobowiązanie kasy jest zawsze zobowiązaniem pieniężnym,
 - w gwarancjach bankowych,
 - w gwarancjach ubezpieczeniowych,
 - w poręczeniach udzielanych przez podmioty, o których mowa w art. 6 b ust. 5 pkt. 2 ustawy z dnia 9 listopada 2000 r. o utworzeniu Polskiej Agencji Rozwoju Przedsiębiorczości (Dz. U. 2014 poz. 1804 oraz 2015 poz. 978, 1240 z późn. zm.).
3. Gwarancja musi być podpisana przez przedstawiciela Gwaranta. Podpis winien być sporządzony w sposób umożliwiający jego identyfikację, np. złożony wraz z imienną pieczętką lub czytelny (z podaniem imienia i nazwiska).
4. Szczegóły dotyczące wniesienia zabezpieczenia należytego wykonania umowy zostaną podane Wykonawcy, którego oferta została uznana za najkorzystniejszą po rozstrzygnięciu postępowania o udzielenie zamówienia publicznego wraz z zastosowaniem art. 150, ust. 3-10 ustawy Pzp.
5. Zamawiający dokona zwrotu zabezpieczenia należytego wykonania umowy w sposób określony w Projekcie umowy stanowiącym załącznik nr 3 do niniejszej SIWZ.
6. W przypadku wnoszenia zabezpieczenia należytego wykonania umowy w formie gwarancji, treść gwarancji podlega, przed podpisaniem umowy, zaopiniowaniu pod względem formalno-prawnym, przez radcę prawnego KGP, kontakt poprzez osobę uprawnioną przez Zamawiającego do porozumiewania się z Wykonawcami wskazaną w rozdziale VIII niniejszej SIWZ.
7. Wzór gwarancji składanej w ramach zabezpieczenia należytego wykonania umowy stanowi załącznik nr 4 do SIWZ.

XVIII. ISTOTNE DLA STRON POSTANOWIENIA, KTÓRE ZOSTANĄ WPROWADZONE DO TREŚCI ZAWARTEJ UMOWY W SPRAWIE ZAMÓWIENIA PUBLICZNEGO:

1. Umowa na wykonanie zamówienia zostanie zawarta na warunkach określonych w Projekcie umowy – Załącznik nr 3 do SIWZ.
2. Strony przewidują możliwość dokonywania zmian w treści umowy w stosunku do treści oferty Wykonawcy w sytuacjach określonych w Projekcie umowy.

XIX. WYKONAWCY W TOKU POSTĘPOWANIA O UDZIELENIE ZAMÓWIENIA

PUBLICZNEGO:

1. Wykonawcom przysługują środki ochrony prawnej określone w Dziale VI ustawy Pzp.
2. Odwołanie w przedmiotowym postępowaniu przysługuje wyłącznie od niezgodnej z przepisami ustawy czynności zamawiającego podjętej w postępowaniu o udzielenie zamówienia lub zaniechania czynności, do której był zobowiązany na podstawie ustawy.
3. Odwołanie wnosi się w terminie 10 dni od dnia przesłania informacji o czynności Zamawiającego stanowiącej podstawę jego wniesienia.
4. Odwołanie wobec treści ogłoszenia o zamówieniu oraz wobec postanowień SIWZ wnosi się w terminie 10 dni od dnia publikacji ogłoszenia w Dzienniku Urzędowym Unii Europejskiej lub SIWZ na stronie internetowej.
5. Odwołanie wobec czynności innych niż określone w pkt. 3 i 4 wnosi się w terminie 10 dni od dnia, w którym powzięto lub przy zachowaniu należytej staranności można było powziąć wiadomość o okolicznościach stanowiących podstawę jego wniesienia.
6. Odwołanie wnosi się do Prezesa Krajowej Izby Odwoławczej w formie pisemnej lub w postaci elektronicznej, podpisane bezpiecznym podpisem elektronicznym weryfikowanym przy pomocy ważnego kwalifikowanego certyfikatu lub równoważnego środka, spełniającego wymagania dla tego rodzaju podpisu.
7. Na orzeczenie Krajowej Izby Odwoławczej stronom oraz uczestnikom postępowania odwoławczego przysługuje skarga do Sądu.

Załączniki do specyfikacji istotnych warunków zamówienia, stanowiące jej integralną część:

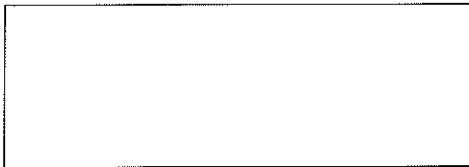
Załącznik nr 1 – Formularz ofertowy

Załącznik nr 2 – Specyfikacja Techniczna nr ST-20/KGP/2008

Załącznik nr 3 – Projekt umowy

Załącznik nr 4 – Wzór gwarancji zabezpieczenia należytego wykonania umowy

Załącznik nr 5 - Oświadczenie Wykonawcy o przynależności do grupy kapitałowej (wzór)



(pieczęć Wykonawcy)

FORMULARZ OFERTOWY
do przetargu 15/Ckt/18/UM

1. Dane dotyczące Wykonawcy:

- Pełna nazwa

.....
.....

- Wykonawca jest: mikroprzedsiębiorcą/ małym przedsiębiorcą/ średnim przedsiębiorcą
(zaznaczyć właściwe)

- Adres:
.....
.....

- nr telefonu:

- nr faksu:

- adres e-mail:

- nr konta bankowego, na które dokonywany będzie zwrot wadium:
.....

My niżej podpisani, oświadczamy, iż w odpowiedzi na ogłoszenie o przetargu nieograniczonym pn. „Produkcja i dostawa 4 000 szt. spodni służbowych letnich do półbutów w ramach zamówienia podstawowego (gwarantowanego) oraz 1 000 szt. spodni służbowych letnich do półbutów w ramach zamówienia opcjonalnego”, numer postępowania 15/Ckt/18/UM składam(y) niniejszą ofertę.

2. Oświadczamy, że zapoznaliśmy się z dokumentacją przetargową udostępnioną przez Zamawiającego i nie wnosimy do niej żadnych zastrzeżeń oraz, że zamówienie będzie realizowane zgodnie z wszystkimi wymaganiami Zamawiającego określonymi w Specyfikacji Istotnych Warunków Zamówienia oraz jej załącznikach, zwaną dalej SIWZ.

3. Oferujemy wykonanie przedmiotowego zamówienia za:

Cenę oferty brutto (zamówienie podstawowe 4 000 szt. + opcja 1 000 szt. (max.)) - zł.

(słownie złotych)

VAT%

w tym:

cena brutto za jedną szt. spodni służbowych letnich do półbutów - zł brutto

VAT%

(Cena za jedną sztukę musi być taka sama dla zamówienia podstawowego oraz opcjonalnego)

cena zamówienia podstawowego 4 000 szt. spodni służbowych letnich do półbutów
- zł brutto

VAT%

cena zamówienia opcjonalnego 1 000 szt. (max.) spodni służbowych letnich do półbutów
- zł brutto

VAT%

Zobowiązujemy się do realizacji zamówienia podstawowego do dnia..... (nie później niż do dnia 09.11.2018 r.).

4. Przyjmujemy zasady płatności określone w Projekcie umowy stanowiącym załącznik nr 3 do SIWZ.
5. Oświadczamy, że poniższe części zamówienia zamierzamy powierzyć następującemu podwykonawcy (om):.....
.....
.....

6. Uważamy się za związanych niniejszą ofertą przez okres 60 dni od upływu terminu składania ofert.
7. W razie wybrania naszej oferty zobowiązujemy się do zawarcia umowy na warunkach zawartych w SIWZ oraz miejscu i terminie określonym przez Zamawiającego;
8. Załącznikami do niniejszego formularza stanowiącymi integralną część oferty są:
- 1)
 - 2)
 - 3)
 - 4)
 - 5)
 - 6)

....., dn.
.....
(podpis i pieczęć upoważnionego przedstawiciela)

Załącznik nr 2 do SIWZ
spr. nr 15/CKE/17/UM

OPIS PRZEDMIOTU ZAMÓWIENIA

KOMENDA GŁÓWNA POLICJI
02-542 Warszawa, ul. Domaniewska 36/38



Komenda
Główna
Policji

SPECYFIKACJA TECHNICZNA

Identyfikator specyfikacji technicznej

ST – 20/KGP/2008

SPODNIE SŁUŻBOWE LETNIE DO PÓLBOOTÓW

Edycja

Grudzień 2013 r.

SPIS TREŚCI

	Strona
1. Charakterystyka wyrobu	3
2. Dokumenty odniesienia	3
3. Przeznaczenie dokumentu	4
4. Zakres stosowania dokumentu	4
5. Wymagania standardowe	4
5.1. Wymagania techniczne	4
5.1.1. Charakterystyka wyrobu	4
5.1.2. Charakterystyki oraz wymagania techniczne podstawowych materiałów i dodatków	8
5.1.3. Wymagania konstrukcyjne	9
5.1.4. Wymiarowanie	11
5.1.5. Wymagania odnośnie oznaczania i znakowania	20
5.1.6. Pakowanie, przechowywanie i transport	21
5.2. Wymagania jakościowe	21
5.2.1. Parametry podstawowych materiałów i dodatków	21
5.2.2. Parametry i cechy wyrobu gotowego	21
5.2.3. Odbiór jakościowy	22
5.3. Wymagania dotyczące bezpieczeństwa użytkowania	23
5.3.1. Określenie elementów i cech wyrobu wpływających na bezpieczeństwo użytkowania	23
6. Gwarancja Wykonawcy	23
7. Wymagane dokumenty potwierdzające spełnienie wymagań specyfikacji technicznej	24
8. Nadzorowanie dokumentu	24
9. Arkusz ewidencji wprowadzonych zmian	25

1. Charakterystyka wyrobu

Spodnie służbowe letnie do półbutów koloru ciemno-granatowego stanowiące indywidualne wyposażenie funkcjonariuszy Policji, powinny być wykonane z tkaniny wełniano-poliestrowej w różnych rozmiarach dostosowanych do wzrostu i obwodu pasa. Przeznaczone są one do noszenia w ramach umundurowania służbowego letniego.

2. Dokumenty odniesienia

- PN-EN ISO 3801:1993 Tekstylija -- Tkaniny -- Wyznaczanie masy liniowej i powierzchniowej
- PN-P-04625:1988 Tkaniny -- Wyznaczanie masy liniowej, skrętu i siły zrywającej nitki wyprutej z tkaniny
- PN-EN 1049-2:2000 Tekstylija -- Metody analizy struktury wyrobów tkanych -- Wyznaczanie liczby nitki na jednostkę długości
- PN-EN ISO 13934-1:2002 Tekstylija -- Właściwości płaskich wyrobów przy rozciąganiu -- Część 1: Wyznaczanie maksymalnej siły i wydłużenia względnego przy maksymalnej sile metodą paska
- PN-EN ISO 13937-2:2002 Tekstylija -- Metody badania rozdzierania płaskich wyrobów -- Część 2: Wyznaczanie siły rozdzierania próbek roboczych w kształcie spodni (metoda pojedynczego rozdzierania)
- PN-EN ISO 13937-4:2002 Tekstylija -- Metody badania rozdzierania płaskich wyrobów -- Część 4: Wyznaczanie siły rozdzierania próbek roboczych w kształcie języzka (metoda podwójnego rozdzierania)
- PN-EN ISO 12945-2:2002 Tekstylija -- Wyznaczanie skłonności powierzchni płaskiego wyrobu do mechacenia i pillingu -- Część 2: Zmodyfikowana metoda Martindale'a
- PN-EN ISO 5077:2011 Tekstylija -- Wyznaczanie zmiany wymiarów po praniu i suszeniu
- PN-EN ISO 105-E01:2010 Tekstylija -- Badania odporności wybarwień -- Odporność wybarwień na działanie wody
- PN-ISO 105-C06:2010 Tekstylija -- Badania odporności wybarwień -- Odporność wybarwień na pranie domowe i komunalne
- PN-EN ISO 105-E04:2011 Tekstylija -- Badania odporności wybarwień -- Odporność wybarwień na działanie potu
- PN-EN ISO 105-X12:2005 Tekstylija -- Badania odporności wybarwień -- Część X12: Odporność wybarwień na tarcie
- PN-EN ISO 105-B02:2006 Tekstylija -- Badania odporności wybarwień -- Część B02: Odporność wybarwień na działanie światła sztucznego: Test płowienia w świetle łukowej lampy ksenonowej
- PN-EN ISO 105-J01:2002 Tekstylija -- Badania odporności wybarwień -- Część J01: Ogólne zasady pomiaru barwy powierzchni
- PN-EN ISO 105-J03:2009 Tekstylija -- Badanie odporności wybarwień -- Obliczanie różnic barwy
- PN-EN ISO 20471:2013 – Odzież o intensywnej widzialności - Metody badania i wymagania
- PN-P-84501:1983 Wyroby konfekcyjne -- Szwy -- Klasyfikacja i oznaczenia
- PN-P-84502:1983 Wyroby konfekcyjne -- Ściegi -- Klasyfikacja i oznaczenia

- PN-EN ISO 3758:2006 Tekstylia -- System oznaczania sposobu konserwacji z zastosowaniem symboli
- PN-P-84530:1990 Wyroby konfekcyjne -- Składanie
- PN-P-84507:1985 Wyroby konfekcyjne -- Stopnie jakości
- PN-N-03010:1983 Statystyczna kontrola jakości – Losowy wybór jednostek produktu do próbkii
- Ustawa z dnia 17 listopada 2006 r. o systemie oceny zgodności wyrobów przeznaczonych na potrzeby obronności i bezpieczeństwa państwa (Dz. U. Nr 235, poz. 1700 z późn. zm.)
- PN-EN ISO 3071:2007 Tekstylia -- Oznaczanie pH ekstraktów wodnych
- PN-EN 14362-1:2012 Tekstylia -- Metody oznaczania niektórych amin aromatycznych powstałych z barwników azowych -- Część 1: Wykrywanie zastosowania niektórych barwników azowych dostępnymi metodą z ekstrakcją i bez ekstrakcji włókien
- PN-EN 14362-3:2012 Tekstylia -- Metody oznaczania niektórych amin aromatycznych powstałych z barwników azowych -- Część 3: Wykrywanie zastosowania niektórych barwników azowych, mogących uwalniać 4-aminoazobenzen
- PN-EN ISO 14184-1:2011 Tekstylia -- Oznaczanie formaldehydu -- Część 1: Formaldehyd wolny i zhydrolizowany (metoda ekstrakcji wodnej)

3. Przeznaczenie dokumentu

Specyfikacja techniczna identyfikuje wyrób poprzez określenie parametrów, jakie powinien spełniać w zakresie wymagań:

- technicznych,
- jakościowych,
- związanych z bezpieczeństwem użytkowania.

w odniesieniu do:

- nazewnictwa,
- symboli,
- badań i metodologii badań,
- znakowania oraz oznaczania wyrobu.

4. Zakres stosowania dokumentu

Specyfikacja techniczna jest wykorzystywana jako załącznik do specyfikacji istotnych warunków zamówienia podczas postępowania o udzielenie zamówienia publicznego oraz umożliwia jednostkom badawczym i certyfikującym pozyskanie informacji o zakresach badań i oceny zgodności wyrobów.

5. Wymagania standardowe

5.1. Wymagania techniczne

5.1.1. Charakterystyka wyrobu

Opis wyrobu

Spodnie służbowe letnie do półbutów są jednym z elementów letniego umundurowania służbowego przeznaczonego dla funkcjonariuszy policji.

Spodnie powinny być długie z prostymi nogawkami, w siedzeniu nie krępujące ruchów w czasie użytkowania, a góra spodni wszyta w pasek zapinany na guzik. Spodnie powinny posiadać z przodu rozpiętkę zapinaną na zamek błyskawiczny.

Spodnie powinny być wykonane z tkaniny w kolorze ciemno granatowym.

Spodnie powinny składać się z:

- dwóch nogawek,
- paska,
- dwóch kieszeni przednich,
- kieszeni wpuszczanej tylnej – na górze prawej nogawki,
- szlufek (podtrzymywaczy pasa) (dwa rodzaje wysokości),
- pasków ściągających znajdujących się na ich boku.

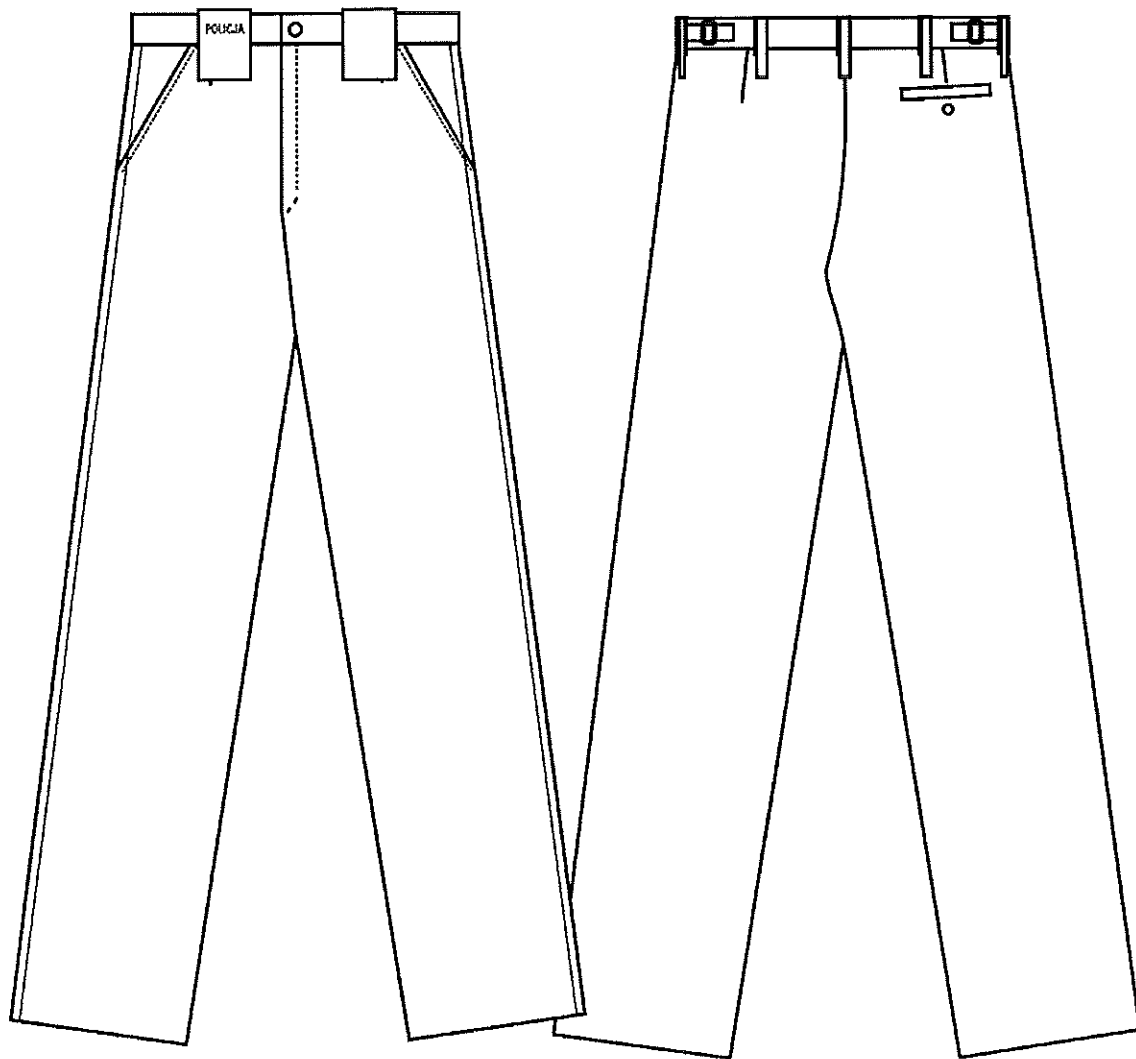
Spodnie powinny posiadać:

- szerokie i proste nogawki, umożliwiające swobodne układanie się na półbutach,
- w przednich częściach nogawek na górze symetrycznie po jednej zakładce, w tylnych częściach nogawek na górze symetrycznie po jednej zaszewce,
- wzdłuż szwów bocznych wszytą taśmę wypustkową odblaskową w kolorze srebrnym ze sznureczkiem (szerokość wypustki $3 \text{ mm} \pm 0,5 \text{ mm}$), na całej długości spodni,
- dół spodni wykończony overlokiem (3-nitkowym), podwinięty. W dolną krawędź spodni od wewnątrz wyrobu powinna być doszyta taśma bawełniana o szerokości $1,5 \text{ cm} \pm 2 \text{ mm}$ (kryto).
- pasek (o szerokości $4,5 \text{ cm} \pm 3 \text{ mm}$) z 7 podwójnymi dwuwarstwowymi szlufkami (podtrzymywaczami), 7 szlufek do cieńszego paska o wymiarach: wysokość $4,5 \text{ cm} \pm 2 \text{ mm}$ – „światło”, szerokość $2,5 \text{ cm} \pm 2 \text{ mm}$ i 7 szlufek do szerszego pasa rozmieszczonych na pasku wg. rys. 1 (przy czym dwie przednie o wymiarach: wysokość $8,0 \text{ cm} \pm 2 \text{ mm}$ – wymagane „światło” $7,5 \text{ cm} \pm 2 \text{ mm}$, szerokość $6 \text{ cm} \pm 3 \text{ mm}$); pozostałe 5 (wykonane w połączeniu ze szlufkami węższego pasa – jednoelementowe) o wysokości $8,0 \text{ cm} \pm 2 \text{ mm}$, wymagane „światło” $7,5 \text{ cm} \pm 2 \text{ mm}$, szerokość $2,5 \text{ cm} \pm 2 \text{ mm}$), szlufki do pasa węższego umieszczone pod szlufkami do pasa szerszego
- na bokach pod szlufkami powinny posiadać regulację obwodu pasa poprzez paski z zapięciem na metalowe ramki/klamerki,
- w przodzie na prawej szerszej szlufce wyhaftowany napis „POLICJA” w kolorze srebrnym (wartości współrzędnych barwy wg PN-EN ISO 105-J01:2002 i PN-EN ISO 105-J03:2009; wartości CIELab: $L = 71,062$; $a = -1,464$; $b = -0,347$; $\Delta E \leq 1,5$) (wymiary napisu zamieszczone na rys. 2),
- szlufki, rozpiętkę oraz kieszenie, mocowane ryglami, szlufki przestębnowane jednoigłowo wzdłuż każdej z dwóch widocznych krawędzi, a szwy boczne jednokrotnie,
- w przednich częściach nogawek wpuszczane kieszenie boczne – skośne, a w tylnej nogawce wpuszczaną kieszeń z wypustką, zapinaną na guzik,
- w przednich częściach spodni podszyta ma być podszewka (kolanówka), która sięga do wszycia paska, a u dołu poniżej linii kolan, dołem nie jest mocowana.

Ogólny wygląd spodni został przedstawiony na rysunku 1.

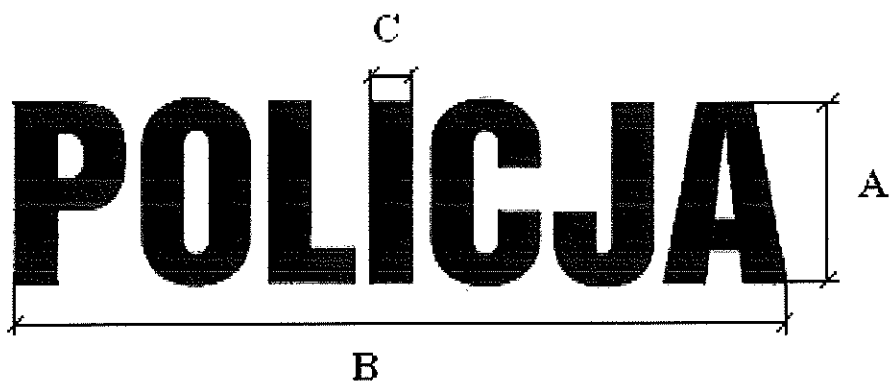
a)

b)



Rys. 1. Rysunek modelowy spodni służbowych letnich do półbutów:

- a) przód,
- b) tył.



Rys 2. Napis POLICJA

A – wysokość (12 mm ± 1 mm),

B – szerokość (50 mm ± 2 mm),

C – grubość liter (2,5 mm ± 0,5 mm).

Opis podstawowych cech użytkowych

Spodnie powinny charakteryzować się:

- dobrą układalnością,
- odpornością na deformację – wypychanie i pilling,
- przewodnością i higroskopijnością,
- stabilnością kształtów po praniu,
- trwałą odpornością wybarwieniem zastosowanej tkaniny,
- estetycznym wykonaniem – szwy powinny być ciągłe, wytrzymałe, wykonane prawidłowo (bez marszczeń i wyciągnięć), z prawidłowym wiązaniem ścięgu w szwie. Przeszycia na początku i na końcu powinny być zabezpieczone przed pruciem.

Wykaz użytych materiałów

Zestawienie materiałów i dodatków niezbędnych do wykonania spodni przedstawia tabela 1.

Tabela 1. Zestawienie materiałów i dodatków

Lp.	Nazwa materiału
1.	Tkanina zasadnicza w kolorze ciemnogrnatowym, poliester 50%, wełna 50%
2.	Podszewka kieszeniowa – ciemnogrnatowa 100% poliester
3.	Podszewka kołanówka – ciemnogrnatowa, wiskoza lub poliester
4.	Flizelina usztywniająca czarna lub szara, 54±6 g/m ²
5.	Nici z rdzeniem poliestrowym w oplocie z poliestrowych włókien ciętych, nr handlowy 80, w kolorze ciemnogrnatowym lub czarnym (np. Nici COATS Epic 80 (1000) 7912 lub inne równoważne)
6.	Nici z poliestrowych włókien ciętych, nr handlowy 80, w kolorze ciemnogrnatowym lub czarnym (np. Nici COATS Astra 80 (1000) 7912 lub inne równoważne)

7.	Nici w kolorze srebrnym - do haftu napisu „POLICJA”- nr handlowy 40
8.	Guzik (w kolorze ciemnognatowym lub czarnym, z czterema dziurkami, z tworzywa poliestrowego) Ø 15 mm
9.	Ramka/klamerka stalowa posiadająca zabezpieczenie antykorozyjne
10.	Zamek nierozdzielny spiralny plastikowy w kolorze ciemnognatowym lub czarnym
11.	Wszywka rozmiarowo - konserwacyjna
12.	Taśma bawełniana do odszycia dołu nogawek, szer. 1,5 cm ± 2 mm w kolorze ciemnognatowym lub czarnym
13.	Poliestrowo-bawełniany, szyty gurt spodniowy z gumką
14.	Taśma wypustkowa odblaskowa w kolorze srebrnym ze sznureczkiem o szer. nie mniejszej niż 10 mm (szerokość wypustki 3mm±0,5 mm) spełniająca wymagania normy PN-EN ISO 20471:2013 i zachowująca właściwości odblaskowości po 50 cyklach prania w temperaturze 60°C, po 30 cyklach czyszczenia chemicznego oraz po 5000 cykli ścierania.
15.	Worek foliowy
16.	Karton

Uwaga: Przed rozpoczęciem produkcji Wykonawca powinien zgromadzić i dokonać przeglądu poświadczeń jakościowych producentów dla każdej nowej dostawy materiałów i dodatków potwierdzające wymagania zawarte w Tabeli 1.

5.1.2. Charakterystyki oraz wymagania techniczne podstawowych materiałów i dodatków

Szczegółowe wymagania dla materiałów podstawowych zestawiono w tabeli 2. Ich właściwości powinny być potwierdzone wynikami badań wykonanymi w akredytowanych laboratoriach badawczych.

Tabela 2. Wymagania dla materiałów podstawowych

Lp.	Parametr	Jednostka	Wartość	Metodyka badań
TKANINA ZASADNICZA				
a)	Kolor		ciemno-granatowy Wartości współrzędnych barwy wg normy PN-EN ISO 105-J01:2002 i PN-EN ISO 105-J03:2000 Wartości CIELab: L = 16,432; a = 1,795; b = -6,565; $\Delta E \leq 1,5$	
b)	Surowiec		50% poliester, 50% wełna	
c)	Rodzaj materiału		tkanina o splocie płóciennym	
1.	Masa powierzchniowa	g/m ²	240±20	PN-EN ISO 3801:1993
2.	Masa liniowa przędzy	tex	21x3	PN-P-04625:1988
3.	Liczba nici - osnowa - wątek	na 1 dm	190±6 178±6	PN-EN 1049-2:2000
4.	Sila zrywająca - osnowa - wątek nie mniej niż	N	650 650	PN-EN ISO 13934-1:2002
5.	Wytrzymałość na rozdzieranie - osnowa - wątek nie mniej niż	N	60 60	PN-EN ISO 13937-4:2002
6.	Stopień odporności na pilling nie mniej niż		4	PN-EN ISO 12945-2:2002

7.	Zmiana wymiarów po praniu w temp. 40°C - osnowa - wątek nie więcej niż	%	±2 ±2	PN-EN ISO 5077:2011
8.	Odporność wybarwień na wodę nie mniej niż	stopień	4	PN-EN ISO 105-E01:2010
9.	Odporność wybarwień na pranie w temp. 40°C nie mniej niż	stopień	4	PN-EN ISO 105-C06:2010
10.	Odporność wybarwień na pot alkaliczny i kwaśny nie mniej niż	stopień	4	PN-EN ISO 105-E04:2011
11.	Odporność wybarwień na tarcie suche i mokre nie mniej niż	stopień	4	PN-EN ISO 105-X12:2005
12.	Odporność wybarwień na światło nie mniej niż	stopień	4/5	PN-EN ISO 105-B02:2006
PODSZEWKA KIESZENIOWA				
1.	Kolor	ciemny granat		
2.	Surowiec	100% poliester		
3.	Masa powierzchniowa	g/m ²	70-90	PN-EN ISO 3801:1993
4.	Siła zrywająca - osnowa - wątek nie mniej niż	N	300 300	PN-EN ISO 13934-1:2002
5.	Wytrzymałość na rozdzieranie - osnowa - wątek nie mniej niż	N	13 20	PN-EN ISO 13937-2:2002
6.	Zmiana wymiarów po praniu w temp. 40°C - osnowa - wątek nie więcej niż	%	±2 ±2	PN-EN ISO 5077:2011
PODSZEWKA KOLANÓWKA				
1.	Surowiec	Wiskoza lub poliester		
2.	Splot	plócienny		
3.	Masa powierzchniowa	g/m ²	60-80	PN-EN ISO 3801:1993

Wymagania dla elementów odblaskowych

Właściwości taśmy wypustkowej odblaskowej (pomiar współczynnika odblasku).

Badania współczynnika odblasku należy przeprowadzić zgodnie z pkt. 7.3 normy PN-EN ISO 20471:2013, na próbkach pobranych z wyrobów gotowych:

- po 30 cyklach pralniczych w temperaturze 40°C,
- po 20 cyklach czyszczeń chemicznych,
- po 5000 cyklach ścierania.

Po praniach i ścieraniu elementy odblaskowe powinny posiadać współczynnik odblasku zgodny z normą PN-EN ISO 20471:2013 pkt. 6.2.2.

Trwałość elementów odblaskowych (ocena organoleptyczna).

Po praniach i ścieraniu niedopuszczalne jest:

- powstawanie pęcherzy na materiale odblaskowym,
- odklejanie (delaminacja) materiału odblaskowego od tkaniny zasadniczej,
- ubytki materiału odblaskowego w elementach odblaskowych.

Uwaga : Badania należy przeprowadzić w akredytowanym laboratorium badawczym.

5.1.3. Wymagania konstrukcyjne

Wykaz wymaganych cech użytkowych

Spodnie powinny być wykonane zgodnie z niniejszą specyfikacją techniczną. Tkanina, z której będą konfekcjonowane spodnie powinna spełniać wymagania zawarte w tabeli 2.

Sposób łączenia elementów

Elementy spodni powinny być łączone za pomocą szycia, przy czym:

- oznaczenie szwów – powinno być zgodne z normą PN-P-84501:1983,
- oznaczenie ściegów – powinno być zgodne z normą PN-P-84502:1983.

Zalecane gęstości ściegów:

- stębnowych – 3-4/ 1 cm,
- obrzucających 3 nitkowych – 30/ 1 dm,
- obrzucających 5 nitkowych – 30/ 1 dm.

Niedopuszczalne jest wykonanie ściegów o nieprawidłowym przeplocie nici i naprężenia nitek tworzących szew.

Szwy na początku i końcu powinny być zamocowane przszyciem wstecznym w celu zabezpieczenia przed pruciem.

Oznaczenia zastosowanych w wyrobie szwów i ściegów, wykonawca powinien ująć w zakładowej dokumentacji techniczno-technologicznej.

Składowe elementy spodni

Składowe elementy spodni zestawiono w tabeli 3.

Tabela 3. Składowe elementy spodni

Rodzaj materiału	Wyszczególnienie	Ilość części
Tkanina zasadnicza	Nogawka przodu	2
	Nogawka tyłu	2
	Listewka rozporka	1
	Pasek	2
	Szłufka przednia (podtrzymywacz) szerszego pasa	2 lub 4
	Szłufka przednia (podtrzymywacz) węższego pasa	2
	Szłufka podwójna (podtrzymywacz) szerszego i węższego pasa	5
	Listewka kieszeni tyłu	1
	Maskownica kieszeni tyłu	1
	Zapinka do regulacji obwodu pasa	4
	Maskownica kieszeni bocznych	2
Podszywka kieszeniowa	Worek kieszeniowy spodni - do kieszeni przednich	2
	Worek kieszeniowy wierzchni - do kieszeni przednich	2
	Worek kieszeni tyłu wierzchni – do kieszeni tylnej	1
	Worek kieszeni tyłu spodni – do kieszeni tylnej	1
Flizelina	Wkład listewki kieszeni tyłu	1
	Wkład paska	2
	Wkład szłufki przedniej	2
	Wkład listewki prawej części rozporka	1

	Wkład listewki lewej części rozporka	1
Podszewka kolanówka	Podszewka nogawek przodu	2
Poliestrowo-bawełniany, szyty gurt spodniowy z gumką	Pasek	1

Estetyka i ergonomia

Spodnie powinny mieć estetyczny wygląd. Nie dopuszcza się nieprawidłowych ściegów, czy zdeformowania elementów w wyniku niewłaściwego sklejenia wkładów i tkaniny zasadniczej.

Konstrukcja spodni powinna zapewniać swobodę ruchów i wysoki komfort użytkowania.

Niezawodność

Spodnie nie powinny ulec samoistnemu uszkodzeniu ani przebarwieniu podczas użytkowania i konserwacji zgodnie z zaleceniami przedstawionymi w niniejszej Specyfikacji Technicznej. Właściwości spodni również nie powinny ulec zmianie podczas przechowywania zgodnie z warunkami opisanymi w niniejszej Specyfikacji Technicznej.

5.1.4. Wymiarowanie

Ilość rozmiarów

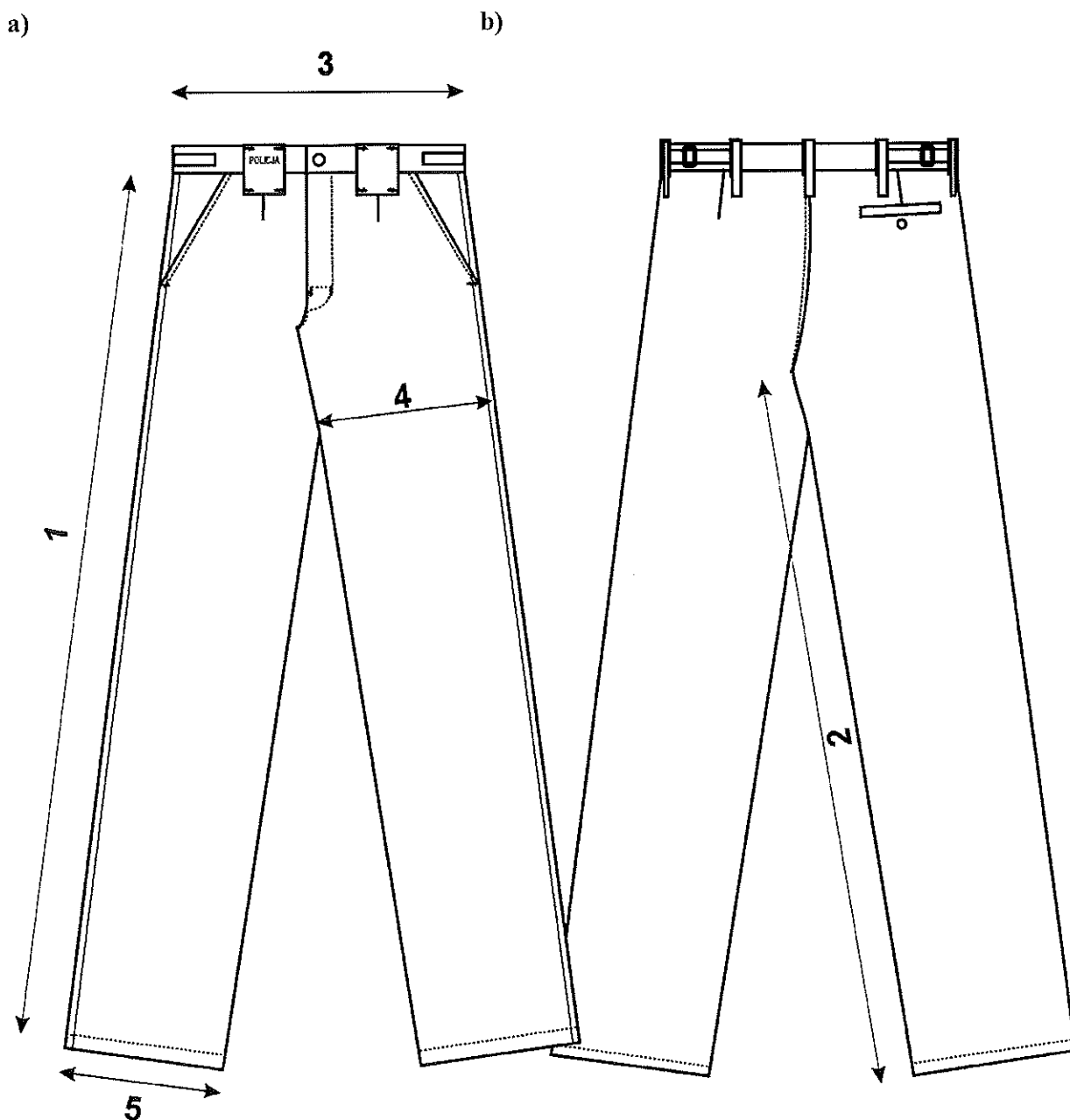
Spodnie powinny być wykonane w co najmniej 32 rozmiarach (wariancje rozmiarów podano w tabelach 4-10). Rozmiary powinny umożliwiać dopasowanie ich do użytkowników o niżej wymienionych wymiarach:

- wzrost od 158 do 194 cm,
- obwód pasa 76 do 123 cm.

Należy przewidzieć produkowanie rozmiarów wykraczających poza wielkości podane w tab. 4–10 oraz rozmiarów nietypowych. Wymiarowanie i wykonanie wyrobu w rozmiarach wykraczających poza ujęte w specyfikacji technicznej oraz rozmiarach nietypowych musi być zgodne ze sztuką krawiecką, zasadami stopniowania zawartymi w odpowiednich normach, a także zapewnić funkcjonalność, właściwe dopasowanie do użytkownika i jego estetykę. Wykonawca powinien opracować tabele wymiarów dla przedmiotowych rozmiarów wyrobu, ująć je w zakładowej dokumentacji techniczno-technologicznej i udostępnić przedstawicielom Zamawiającego oraz „organu upoważnionego” w trakcie wykonywania czynności odbiorczych zgodnie z zapisami umowy.

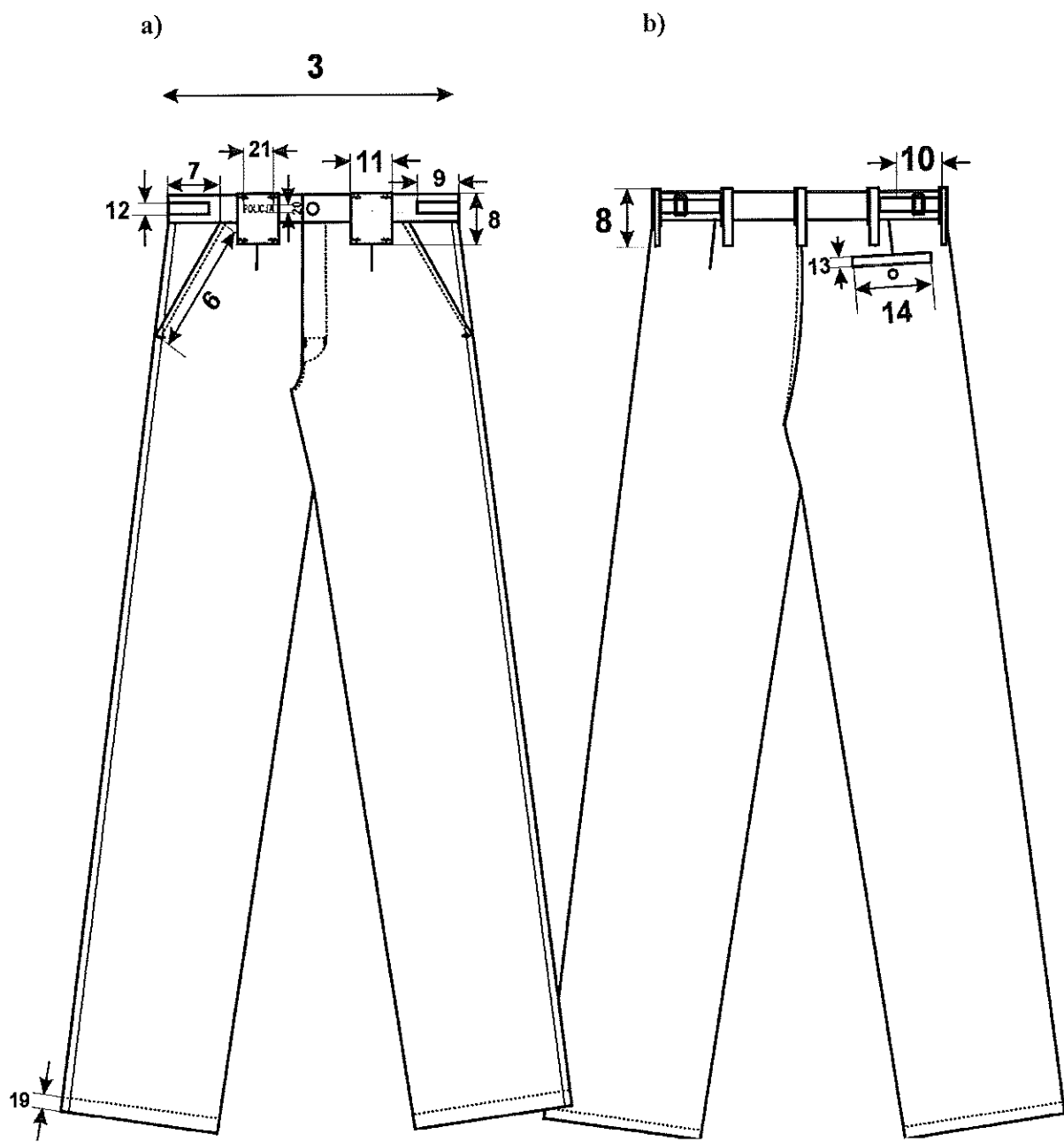
Podstawowe wymiary

Wymiarowanie spodni oraz podstawowe ich wymiary przedstawiono na rysunkach 3-7 i w tabelach 4-11 (wszystkie wymiary w poniższych tabelach podane zostały w centymetrach).



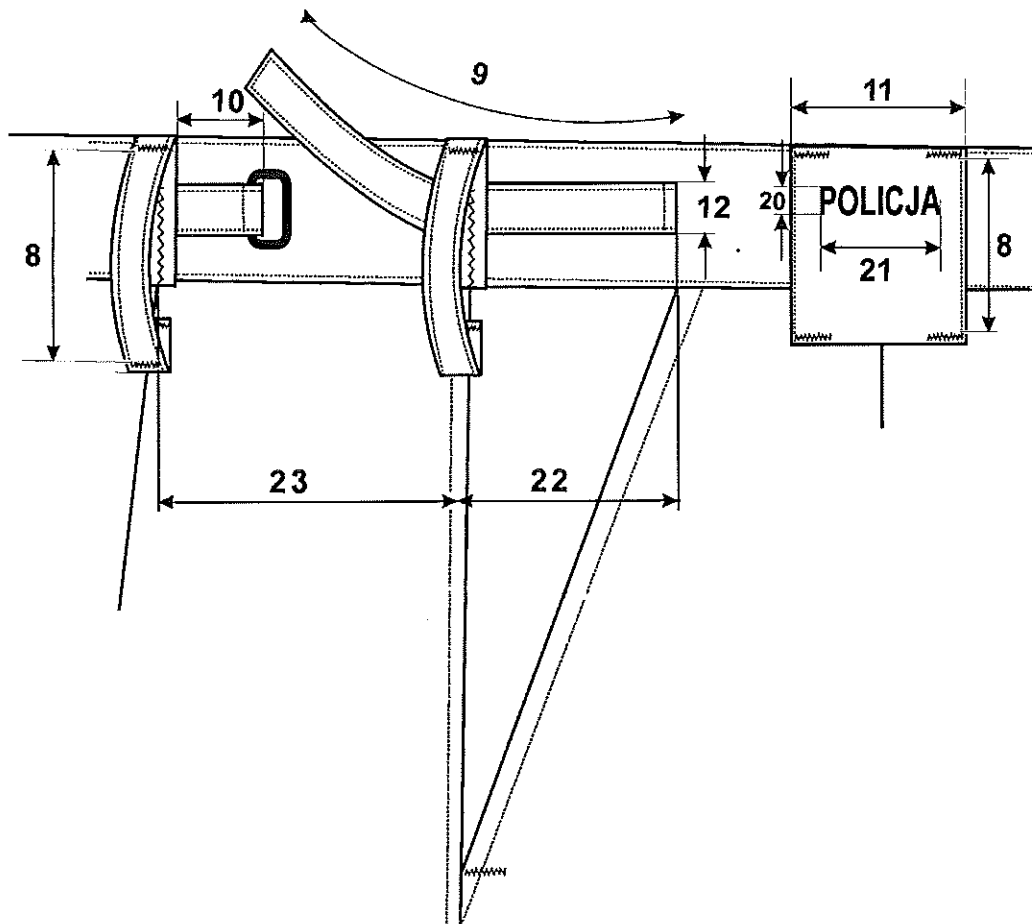
Rys. 3. Rysunek spodni służbowych letnich do półbutów:

- a) przód,
- b) tył.

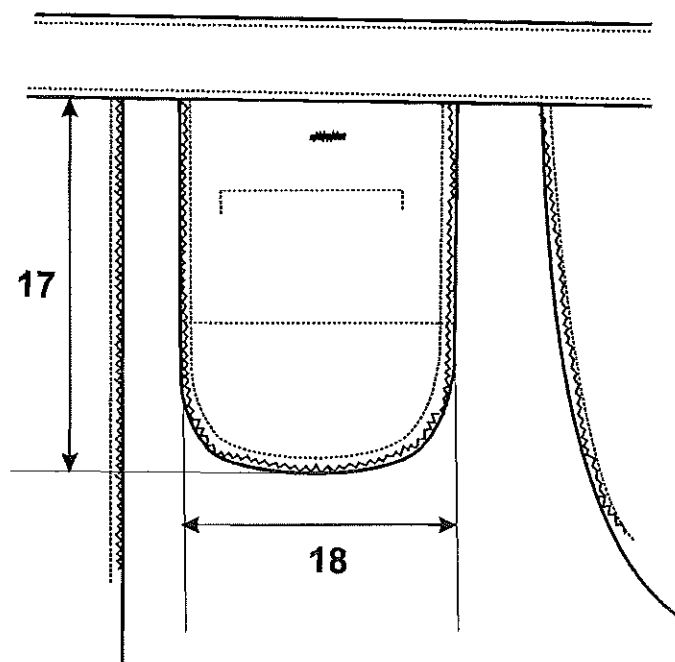


Rys. 4. Rysunek spodni służbowych letnich do półbutów:

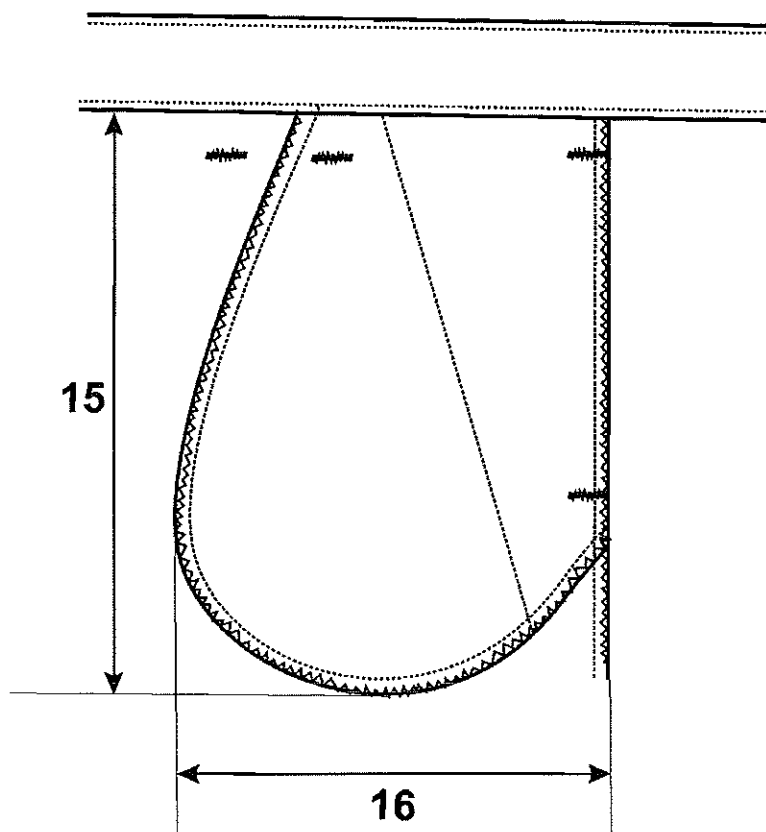
- c) przód,
- d) tył.



Rys. 5. Rysunek spodni służbowych letnich do półbutów – pasek.



Rys. 6. Rysunek spodni służbowych letnich do półbutów – worek kieszeniowy, tył.



Rys. 7. Rysunek spodni służbowych letnich do półbutów – worek kieszeniowy, przód.

Tabela 4. Podstawowe wymiary spodni

Wyszczególnienie (oznaczenie wymiaru na rys. 3-5)	158															Dop od- ch							
	Wzrost																						
	76	80	84	88	92	96	100	104	108	112	116	120											
Obwód pasa	76-79	80-83	84-87	88-91	92-95	96-99	100-103	104-107	108-111	112-115	116-119	120-123											
Przedział	92	92	92	92	92	92	92	92	92	92	92	92											
Długość zewnętrzna spodni od wszycia pasa do dołu (1)	69	68,5	68	67,5	67	66,5	66	65,5	65	64,5	64	63,5											
Długość wewnętrzna nogawki (2)	39,5	41,5	43,5	45,5	47,5	49,5	51,5	53,5	55,5	57,5	59,5	61,5											
Szerokość pasa (3)	31	32	33	34	35	36	37	38	39	40	41	42											
Szerokość nogawki w udzie (4)	21	21,4	21,8	22,2	22,6	23	23,4	23,8	24,2	24,6	25	25,4											
Szerokość nogawki w dole (5)	17	17	17	17	17	17	17	17	17	17	17	17											
Długość wlotu kieszeni (6)	4,5	4,5	4,5	4,9	4,9	5,3	5,3	5,7	5,7	5,7	5,7	5,7											
Szerokość wlotu kieszeni (7)	5,1	5,1	5,1	5,5	5,5	5,9	5,9	6,3	6,3	6,3	6,3	6,3											
Odległość naszyticia zapinki przodu od boku (22)	11,0	11,0	11,0	10,6	10,6	10,2	10,2	9,8	9,8	9,8	9,8	9,8											
Odległość naszyticia zapinki tyłu od boku (23)																							

Tabela 5. Podstawowe wymiary spodni

Wyszczególnienie (oznaczenie wymiaru na rys. 3-5)	164															Dop od- ch							
	Wzrost																						
	76	80	84	88	92	96	100	104	108	112	116	120											
Obwód pasa	76-79	80-83	84-87	88-91	92-95	96-99	100-103	104-107	108-111	112-115	116-119	120-123											
Przedział	96	96	96	96	96	96	96	96	96	96	96	96											
Długość zewnętrzna spodni od wszycia pasa do dołu (1)	73	72,5	72	71,5	71	70,5	70	69,5	69	68,5	68	67,5											
Długość wewnętrzna nogawki (2)	39,5	41,5	43,5	45,5	47,5	49,5	51,5	53,5	55,5	57,5	59,5	61,5											
Szerokość pasa (3)	31	32	33	34	35	36	37	38	39	40	41	42											
Szerokość nogawki w udzie (4)	21	21,4	21,8	22,2	22,6	23	23,4	23,8	24,2	24,6	25	25,4											
Szerokość nogawki w dole (5)	17	17	17	17	17	17	17	17	17	17	17	17											
Długość wlotu kieszeni (6)	4,5	4,5	4,5	4,9	4,9	5,3	5,3	5,7	5,7	5,7	5,7	5,7											
Szerokość wlotu kieszeni (7)	5,1	5,1	5,1	5,5	5,5	5,9	5,9	6,3	6,3	6,3	6,3	6,3											
Odległość naszyticia zapinki przodu od boku (22)	11,0	11,0	11,0	10,6	10,6	10,2	10,2	9,8	9,8	9,8	9,8	9,8											
Odległość naszyticia zapinki tyłu od boku (23)																							

Tabela 6. Podstawowe wymiary spodni

Wyszczególnienie (oznaczenie wymiaru na rys. 3-5)	170															Dop od- ch							
	Wzrost																						
	76	80	84	88	92	96	100	104	108	112	116	120											
Obwód pasa	76-79	80-83	84-87	88-91	92-95	96-99	100-103	104-107	108-111	112-115	116-119	120-123											
Przedział	100	100	100	100	100	100	100	100	100	100	100	100											
Długość zewnętrzna spodni od wszycia pasa do dołu (1)	77	76,5	76	75,5	75	74,5	74	73,5	73	72,5	72	71,5											± 1
Długość wewnętrzna nogawki (2)	39,5	41,5	43,5	45,5	47,5	49,5	51,5	53,5	55,5	57,5	59,5	61,5											± 1,5
Szerokość pasa (3)	31	32	33	34	35	36	37	38	39	40	41	42											± 1
Szerokość nogawki w udzie (4)	21,4	21,8	22,2	22,6	23	23,4	23,8	24,2	24,6	25	25,4	25,8											± 1
Szerokość nogawki w dole (5)	18	18	18	18	18	18	18	18	18	18	18	18											± 0,5
Długość wlotu kieszeni (6)	4,5	4,5	4,5	4,9	4,9	5,3	5,3	5,7	5,7	5,7	5,7	5,7											± 0,3
Szerokość wlotu kieszeni (7)	5,1	5,1	5,1	5,5	5,5	5,9	5,9	6,3	6,3	6,3	6,3	6,3											± 0,5
Odległość naszyticia zapinki przodu od boku (22)	11,0	11,0	11,0	10,6	10,6	10,2	10,2	9,8	9,8	9,8	9,8	9,8											± 0,5
Odległość naszyticia zapinki tyłu od boku (23)																							± 0,5

Tabela 7. Podstawowe wymiary spodni

Wyszczególnienie (oznaczenie wymiaru na rys. 3-5)	176															Dop od- ch							
	Wzrost																						
	76	80	84	88	92	96	100	104	108	112	116	120											
Obwód pasa	76-79	80-83	84-87	88-91	92-95	96-99	100-103	104-107	108-111	112-115	116-119	120-123											
Przedział	104	104	104	104	104	104	104	104	104	104	104	104											± 1
Długość zewnętrzna spodni od wszycia pasa do dołu (1)	81	80,5	80	79,5	79	78,5	78	77,5	77	76,5	76	75,5											± 1,5
Długość wewnętrzna nogawki (2)	39,5	41,5	43,5	45,5	47,5	49,5	51,5	53,5	55,5	57,5	59,5	61,5											± 1
Szerokość pasa (3)	31	32	33	34	35	36	37	38	39	40	41	42											± 1
Szerokość nogawki w udzie (4)	21,9	22,3	22,7	23	23,4	23,8	24,2	24,6	25	25,4	25,8	26,2											± 1
Szerokość nogawki w dole (5)	18	18	18	18	18	18	18	18	18	18	18	18											± 0,5
Długość wlotu kieszeni (6)	4,5	4,5	4,5	4,9	4,9	5,3	5,3	5,7	5,7	5,7	5,7	5,7											± 0,3
Szerokość wlotu kieszeni (7)	5,1	5,1	5,1	5,5	5,5	5,9	5,9	6,3	6,3	6,3	6,3	6,3											± 0,5
Odległość naszyticia zapinki przodu od boku (22)	11,0	11,0	11,0	10,6	10,6	10,2	10,2	9,8	9,8	9,8	9,8	9,8											± 0,5
Odległość naszyticia zapinki tyłu od boku (23)																							± 0,5

Tabela 8. Podstawowe wymiary spodni

Wyszczególnienie (oznaczenie wymiaru na rys. 3-5)	182															Dop od- ch								
	Wzrost																							
	76	80	84	88	92	96	100	104	108	112	116	120												
Obwód pasa	76-79	80-83	84-87	88-91	92-95	96-99	100-103	104-107	108-111	112-115	116-119	120-123												
Przedział																								
Długość zewnętrzna spodni od wszycia pasa do dołu (1)	108	108	108	108	108	108	108	108	108	108	108	108												± 1
Długość wewnętrzna nogawki (2)	85	84,5	84	83,5	83	82,5	82	81,5	81	80,5	80	79,5												± 1,5
Szerokość pasa (3)	39,5	41,5	43,5	45,5	47,5	49,5	51,5	53,5	55,5	57,5	59,5	61,5												± 1
Szerokość nogawki w udzie (4)	31	32	33	34	35	36	37	38	39	40	41	42												± 1
Szerokość nogawki w dole (5)	21,9	22,3	22,7	23	23,4	23,8	24,2	24,6	25	25,4	25,8	26,2												± 1
Długość wlotu kieszeni (6)	18	18	18	18	18	18	18	18	18	18	18	18												± 0,5
Szerokość wlotu kieszeni (7)	4,5	4,5	4,5	4,9	4,9	5,3	5,3	5,7	5,7	5,7	5,7	5,7												± 0,3
Odległość naszywania zapinki przodu od boku (22)	5,1	5,1	5,1	5,5	5,5	5,9	5,9	6,3	6,3	6,3	6,3	6,3												± 0,5
Odległość naszywania zapinki tyłu od boku (23)	11,0	11,0	11,0	10,6	10,6	10,2	10,2	9,8	9,8	9,8	9,8	9,8												± 0,5

Tabela 9. Podstawowe wymiary spodni

Wyszczególnienie (oznaczenie wymiaru na rys. 3-5)	188															Dop od- ch								
	Wzrost																							
	76	80	84	88	92	96	100	104	108	112	116	120												
Obwód pasa	76-79	80-83	84-87	88-91	92-95	96-99	100-103	104-107	108-111	112-115	116-119	120-123												
Przedział																								
Długość zewnętrzna spodni od wszycia pasa do dołu (1)	112	112	112	112	112	112	112	112	112	112	112	112												± 1
Długość wewnętrzna nogawki (2)	89	88,5	88	87,5	87	86,5	86	85,5	85	84,5	84	83,5												± 1,5
Szerokość pasa (3)	39,5	41,5	43,5	45,5	47,5	49,5	51,5	53,5	55,5	57,5	59,5	61,5												± 1
Szerokość nogawki w udzie (4)	31	32	33	34	35	36	37	38	39	40	41	42												± 1
Szerokość nogawki w dole (5)	22,4	22,8	23,2	23,6	24	24,4	24,8	25,2	25,6	26	26,4	26,8												± 1
Długość wlotu kieszeni (6)	18	18	18	18	18	18	18	18	18	18	18	18												± 0,5
Szerokość wlotu kieszeni (7)	4,5	4,5	4,5	4,9	4,9	5,3	5,3	5,7	5,7	5,7	5,7	5,7												± 0,3
Odległość naszywania zapinki przodu od boku (22)	5,1	5,1	5,1	5,5	5,5	5,9	5,9	6,3	6,3	6,3	6,3	6,3												± 0,5
Odległość naszywania zapinki tyłu od boku (23)	11,0	11,0	11,0	10,6	10,6	10,2	10,2	9,8	9,8	9,8	9,8	9,8												± 0,5

Tabela 10. Podstawowe wymiary spodni

Wyszczególnienie (oznaczenie wymiaru na rys. 3-5)	194																Dop od- ch
	Wzrost		76	80	84	88	92	96	100	104	108	112	116	120			
	Obwód pasa	76-79	80-83	84-87	88-91	92-95	96-99	100-103	104-107	108-111	112-115	116-119	120-123				
Przedział																	
Długość zewnętrzna spodni od wszycia pasa do dołu (1)	116	116	116	116	116	116	116	116	116	116	116	116	116	116	116	116	± 1
Długość wewnętrzna nogawki (2)	93	92,5	92	91,5	91	90,5	90	89,5	89	88,5	88	87,5	87,5	87,5	87,5	87,5	± 1,5
Szerokość pasa (3)	39,5	41,5	43,5	45,5	47,5	49,5	51,5	53,5	55,5	57,5	59,5	61,5	61,5	61,5	61,5	61,5	± 1
Szerokość nogawki w udzie (4)	33	34	35	36	37	38	39	40	41	42	43	44	44	44	44	44	± 1
Szerokość nogawki w dole (5)	22,4	22,8	23,2	23,6	24	24,4	24,8	25,2	25,6	26	26,4	26,8	26,8	26,8	26,8	26,8	± 1
Długość wlotu kieszeni (6)	18	18	18	18	18	18	18	18	18	18	18	18	18	18	18	18	± 0,5
Szerokość wlotu kieszeni (7)	4,5	4,5	4,5	4,9	4,9	5,3	5,3	5,7	5,7	5,7	5,7	5,7	5,7	5,7	5,7	5,7	± 0,3
Odległość naszywania zapinki przodu od boku (22)	5,1	5,1	5,1	5,5	5,5	5,9	5,9	6,3	6,3	6,3	6,3	6,3	6,3	6,3	6,3	6,3	± 0,5
Odległość naszywania zapinki tyłu od boku (23)	11,0	11,0	11,0	10,6	10,6	10,2	10,2	9,8	9,8	9,8	9,8	9,8	9,8	9,8	9,8	9,8	± 0,5

Tabela 11. Wymiary stałe spodni

Wyszczególnienie wymiarów (oznaczenie wymiaru na rys. 5-7)	Wymiar [cm]	Dopuszczalne odchylenia [cm]
Wysokość szlufki (podtrzymywaczy) (światło) (8)	7,5	± 0,2
Długość zapinki przodu (9)	15	± 0,5
Długość zapinki tyłu (10)	4	± 0,5
Szerokość szerokiej szlufki (11)	6	± 0,3
Szerokość zapinki (12)	2	± 0,3
Wysokość wypustki kieszeni tylnej (13)	1	± 0,2
Szerokość kieszeni tylnej (14)	Dla obwodu w pasie: 76 - 100 – 13,5 cm 104 - 120 – 14,5 cm	± 0,5
Długość worka kieszeniowego przodu (15)	32	± 0,5
Szerokość worka kieszeniowego przodu (16)	dla obwodu: - 76, 80 – 20cm - 84,88,92,96,100 – 22cm - 104,108,112,116,120 – 24cm	± 0,5
Długość worka kieszeniowego tyłu (17)	23	± 0,5
Szerokość worka kieszeniowego tyłu (18)	17	± 0,5
Szerokość podwinięcia dołu nogawek (19)	2	± 0,3
Długość haftu na podtrzymywaczu (20)	1,2	± 0,1
Szerokość haftu na podtrzymywaczu (21)	5	± 0,2

5.1.5. Wymagania odnośnie oznaczania i znakowania

Wyroby, opakowania jednostkowe i zbiorcze powinny być oznaczone następująco:

Wszywka informacyjna

Wszywka informacyjna powinna zawierać co najmniej: nazwę wykonawcy, nazwę wyrobu, wielkość wyrobu w formie piktogramu, skład surowcowy zastosowanej tkaniny zasadniczej, nr umowy, nr zlecenia, miesiąc i rok produkcji, informację o sposobie konserwacji wyrobu, oznaczenie stopnia jakości i znak KJ.

Oznaczenie sposobu konserwacji powinno być zgodne z normą PN-EN ISO 3758:2006.

Wszywka powinna być wszyta trwale od wewnętrznej strony w lewej nogawce pod wszyciem pasa w odległości 3–10 cm od szwu środkowego tyłu spodni.

Informacje i znaki zawarte na wszywce muszą być w języku polskim, trwale, czytelne i nieścieralne.

Treść etykiety papierowej

Etykieta jednostkowa powinna być zamocowana za pomocą sztyftu plastikowego do lewego podtrzymywacza pasa przodu. Powinna zawierać co najmniej następujące dane: nazwę i adres wykonawcy, nazwę wyro-

bu, wielkość wyrobu w formie piktogramu, oznaczenie stopnia jakości, nr umowy, nr zlecenia, miesiąc i rok produkcji oraz informację o warunkach gwarancji.

Treść etykiety zbiorczej

Etykieta na opakowanie zbiorcze (pudło kartonowe) powinna zawierać co najmniej następujące dane: nazwę wykonawcy, nazwę wyrobu, adres wykonawcy, liczbę sztuk w opakowaniu, rozmiar, gatunek, nr umowy, miesiąc i rok produkcji, numerację zgodną z faktyczną zawartością kartonu.

5.1.6. Pakowanie, przechowywanie, transport

Spodnie należy złożyć zgodnie z normą PN-P-84530:1990, następnie włożyć do worka foliowego i worek zakleić. Pakować po 10 szt. spodni jednego rozmiaru do kartonu, który należy zakleić taśmą. Dopuszcza się zapakowanie do kartonu wyrobów w różnych rozmiarach (końcówki rozmiarowe, rozmiary nietypowe) z podaniem na etykiecie zbiorczej ilości wyrobów w poszczególnych rozmiarach. Na krótszym boku kartonu nakleić etykietę zbiorczą.

Pakowanie powinno zabezpieczyć wyrób przed obniżeniem jego jakości w czasie przechowywania, jak i transportu.

Spodnie należy przechowywać w pudełkach kartonowych, w pomieszczeniach suchych, przewiewnych, nie-nasłonecznionych, pozbawionych obcych zapachów, w warunkach zabezpieczających je przed zamoczeniem, poplamieniem, zabrudzeniem oraz uszkodzeniami mechanicznymi i chemicznymi.

Spodnie mogą być przewożone dowolnymi środkami transportu. Załadowanie, przewóz i wyładowanie spodni powinny odbywać się w warunkach zabezpieczających je przed zamoczeniem, zabrudzeniem oraz uszkodzeniem mechanicznym i chemicznym.

5.2. Wymagania jakościowe

5.2.1. Parametry podstawowych materiałów i dodatków

Wartości wskaźników oraz metodykę badawczą dla tkaniny zasadniczej oraz podszewki kieszeniowej zawiera tabela 2 niniejszej Specyfikacji Technicznej. Spełnienie tych wymagań jest warunkiem dopuszczenia tkanin do konfekcjonowania z nich spodni.

5.2.2. Parametry i cechy wyrobu gotowego

Klasyfikacja jakości

Ocenę jakości należy przeprowadzić wg PN-P-84507:1985. Dopuszcza się wyłącznie spodnie wykonane w I stopniu jakości.

Dopuszczalne błędy

Charakterystyka dopuszczalnych błędów i ich ilość powinna być zgodna z normą PN-P-84507:1985.

Dopuszczalność sztukowania

W wyrobie nie dopuszcza się sztukowania elementów.

5.2.3. Odbiór jakościowy

1. Warunki przedstawienia wyrobu do odbioru:

- a. Odbioru jakościowego dokonuje się w celu organoleptycznego sprawdzenia zgodności wykonania wyrobu z wymaganiami Specyfikacji Technicznej w zakresie jakości i estetyki wyrobu.
- b. Ilość partii produkcyjnych Wykonawca uzgadnia z Zamawiającym.
- c. Wyroby przewidziane do odbioru podlegają 100% kontroli przez komórkę Kontroli Jakości zakładu Wykonawcy.
- d. Podstawą odbioru jakościowego partii produkcyjnej jest spełnienie wymagań zawartych w niniejszej Specyfikacji Technicznej. Każda partia wyrobu podlegająca odbiorowi powinna mieć potwierdzoną deklarację zgodności wyrobu zgodnie z ustawą z dnia 17 listopada 2006 r. o systemie oceny zgodności wyrobów przeznaczonych na potrzeby obronności i bezpieczeństwa państwa (Dz. U. Nr 235, poz. 1700 z późn. zm.)

2. Tryb i zasady przeprowadzenia odbioru wyrobu

- a. Odbioru partii produkcyjnej wyrobu dokonują osoby wyznaczone przez Zamawiającego.
- b. Metodą „na ślepo” wg PN-N-03010:1983 wybiera się spośród zgłoszonych do odbioru 5% wyrobów (nie mniej niż 10 sztuk) i sprawdza zgodność ich wykonania z wymaganiami Specyfikacji Technicznej.
- c. Podczas odbioru jakościowego ocenie podlegać będzie jakość i estetyka wykonania przedmiotu umowy, a w szczególności takie elementy jak:
 - 1) szwy (ciągłość i równość, wykonanie bez zmarszczeń i wyciągnięć, zabezpieczenie przed przeciem),
 - 2) połączenie elementów składowych (np. bez fałd i zgrubień),
 - 3) kształt wyrobu (zniekształcenia i skrzywienia, estetyka wykonania poszczególnych elementów wyrobu).

3. Stwierdzenie w trakcie odbioru usterek, wad jakościowych skutkuje odstąpieniem od dalszego odbioru przedmiotu umowy do czasu usunięcia nieprawidłowości. Termin ponownego odbioru Wykonawca uzgodni z Zamawiającym. Wszelkie koszty związane z ponownym odbiorem ponosi Wykonawca.

4. Odbiór jakościowy przedmiotu umowy potwierdzony zostanie protokołem odbioru jakościowego, podpisanym przez upoważnionych przedstawicieli Zamawiającego i Wykonawcy. Protokół ten sporządzony zostanie w 2 egzemplarzach, z których jeden otrzymuje Wykonawca, a jeden egzemplarz przeznaczony jest dla Zamawiającego.

5.3. Wymagania dotyczące bezpieczeństwa użytkowania

5.3.1. Określenie elementów i cech wyrobu wpływających na bezpieczeństwo użytkowania

Wyrób powinien być wykonany z materiałów spełniających wymagania Rozporządzenia (WE) Nr 1907/2006 Parlamentu Europejskiego i Rady z dnia 18 grudnia 2006 r. wraz z późniejszymi zmianami. W szczególności nie mogą one zawierać substancji zabronionych do stosowania w wyrobach włókienniczych zgodnie z wykazem substancji zawartym w Załączniku XVII do przedmiotowego Rozporządzenia.

Wymagania w zakresie bezpieczeństwa i ekologii przedstawiono w poniższej tabeli.

Tabela 12. Wymagania w zakresie bezpieczeństwa i ekologii

L.p.	Parametr	Jednostka	Wartość	Metodyka badań
1.	Odczyn pH	–	3,5–9,5	PN-EN ISO 3071:2007
2.	Zawartość amin aromatycznych nie więcej niż	mg/kg	30	PN-EN ISO 14362-1:2012 PN-EN 14362-3:2012
3.	Zawartość formaldehydu nie więcej niż	mg/kg	150	PN-EN ISO 14184-1:2011

Spełnienie wyżej wymienionych wymagań dla materiałów podstawowych i dodatków zawartych w punkcie 5.1.2. w tabeli 2 musi być udokumentowane raportami z badań lub certyfikatami potwierdzającymi bezpieczeństwo i ekologię wyrobów włókienniczych.

Konstrukcja spodni powinna zapewnić odpowiedni komfort użytkowania (nie powodować miejscowych ucisków ciała i nie krępować ruchów).

6. Gwarancja Wykonawcy

Wykonawca odpowiada za wady fizyczne ujawnione w wyrobie i ponosi z tego tytułu wszelkie zobowiązania.

Jest zobowiązany do usunięcia wad fizycznych i do dostarczenia wyrobów wolnych od wad, jeżeli wady ujawnią się w ciągu okresu określonego w gwarancji.

Na wyprodukowane wyroby Wykonawca udzieli gwarancji na okres 18 miesięcy ich użytkowania, pod warunkiem przestrzegania zasad eksploatacji, konserwacji, transportu i przechowywania. Okres przechowywania wyrobu, po którym przysługuje okres gwarancji, wynosi 18 miesięcy, licząc od daty podpisania dowodu przyjęcia przez przedstawiciela Odbiorcy. W przypadku wydania wyrobu do użytkowania po okresie przechowywania dłuższym niż 18 miesięcy łączny okres gwarancji (przechowywanie + użytkowanie) wynosi 36 miesięcy.

W przypadku stwierdzenia w okresie gwarancji wad fizycznych Wykonawca rozpatrzy „protokół reklamacji” w ciągu 14 dni licząc od daty jego otrzymania od Odbiorcy.

W przypadku uznania reklamacji Wykonawca:

- usunie wady w wyrobie w terminie 30 dni, licząc od daty otrzymania „zgłoszenia reklamacji”,
- usunie wady w dostarczonym wyrobie w miejscu, w którym zostały ujawnione lub na własny koszt dostarczy je do swojej siedziby w celu ich usunięcia,
- wyroby wolne od wad dostarczy na własny koszt do miejsca, w którym wady zostały ujawnione,

- przedłuży termin gwarancji o czas, w którym wskutek wad wyrobu objętego gwarancją, uprawniony do gwarancji nie mógł z niego korzystać,
- wymieni wadliwy wyrób na nowy w terminie 30 dni licząc od daty otrzymania „zgłoszenia reklamacji”, jeżeli usunięcie wad będzie niemożliwe bądź niewskazane.
- ponosi odpowiedzialność z tytułu przypadkowej utraty lub uszkodzenia wyrobu od przyjęcia go do naprawy do czasu zwrócenia go (bez wad) do Odbiorcy.

Jeżeli Wykonawca nie uzna reklamacji, Odbiorca wadliwego wyrobu przekaże go do zbadania do akredytowanej jednostki. Wydane orzeczenie traktowane będzie jako ostateczne. Koszty badania poniesie strona, której ocena okaże się błędna (Wykonawca lub Odbiorca). Wymiana wadliwego wyrobu nastąpi w ciągu 14 dni od daty orzeczenia na koszt Wykonawcy w przypadku jego winy.

7. Wymagane dokumenty potwierdzające spełnienie wymagań Specyfikacji Technicznej.

Wymagane dokumenty potwierdzające spełnienie wymagań niniejszej Specyfikacji Technicznej:

- a) wyniki badań z akredytowanego laboratorium badawczego dla każdej nowej dostawy materiałów podstawowych i dodatków, potwierdzające spełnienie wymagań zawartych w punkcie 5.1.2;
- b) deklaracja zgodności wyrobu zgodnie z ustawą z dnia 17 listopada 2006 r. o systemie oceny zgodności wyrobów przeznaczonych na potrzeby obronności i bezpieczeństwa państwa (Dz. U. Nr 235, poz. 1700 z późn. zm.);
- c) wyniki badań z akredytowanego laboratorium badawczego, potwierdzające wymagania w zakresie bezpieczeństwa i ekologii zawarte w punkcie 5.3. dla każdej nowej dostawy materiałów podstawowych i dodatków. Dopuszcza się potwierdzenie ww. wymagań odpowiednim certyfikatem wystawionym przez akredytowaną jednostkę certyfikującą;
- d) gwarancja Wykonawcy.

8. Nadzorowanie dokumentu

Aktualizacja specyfikacji technicznej jest wykonywana w przypadku zmiany dokumentów odniesienia, według których wykonywana jest ocena zgodności wyrobu z wymaganiami lub w przypadku zmiany wymagań Zamawiającego.

UWAGA!
Właścicielem Specyfikacji Technicznej jest Komenda Główna Policji.
Kopiowanie Specyfikacji Technicznej w całości lub w części,
bez zgody właściciela jest zabronione.

9. Arkusz ewidencji wprowadzonych zmian

Lp.	Data	Zmiana dotyczy (numer strony i ewentualna treść zmiany)	Akceptacja (data i podpis)	Uwagi

PROJEKT UMOWY

Egz.

UMOWA NR/BLP/...../Ckt/18/.....

zawarta dnia 2018 r. w Warszawie pomiędzy:

Skarbem Państwa - Komendantem Głównym Policji z siedzibą w Warszawie,
ul. Puławska 148/150, zwanym w treści umowy Zamawiającym, reprezentowanym przez:

-
-

oraz przy kontrasygnacie:

-
-

a..... zwanym
w treści umowy Wykonawcą, reprezentowanym przez:

.....
....., po przeprowadzeniu postępowania o udzielenie zamówienia
publicznego w trybie przetargu nieograniczonego, nr sprawy..... na podstawie *ustawy*
z dnia 29 stycznia 2004 r. Prawo zamówień publicznych (t.j. Dz. U. z 2017 r. poz. 1579 ze zm.),
zwanej dalej ustawą Pzp, o następującej treści:

§ 1

PRZEDMIOT UMOWY

1. Przedmiotem umowy jest produkcja i dostawa **spodni służbowych letnich do półbutów**, zwanych dalej przedmiotem umowy, wykonanych zgodnie ze specyfikacją techniczną ST- 20/KGP/2008 edycja Grudzień 2013, stanowiącą załącznik nr 1 do niniejszej umowy oraz ofertą Wykonawcy, które będą dostarczone do jednostek organizacyjnych Policji wymienionych w załączniku nr 3, zwanych dalej Odbiorcami.
2. Zamawiający przewiduje w ramach niniejszej umowy możliwość skorzystania z prawa opcji.
3. Na podstawie niniejszej umowy Wykonawca sprzedaje a Zamawiający nabywa:

1) w ramach zamówienia podstawowego (gwarantowanego) **4 000 szt. spodni służbowych letnich do półbutów,**

2) w ramach zamówienia opcjonalnego **minimalnie 500 szt. maksymalnie 1 000 szt. spodni służbowych letnich do półbutów.**

Wartość netto (bez podatku VAT) przedmiotu umowy w ramach zamówienia podstawowego (gwarantowanego) PLN (słownie złotych:

4. Wartość brutto (wraz z podatkiem VAT) przedmiotu umowy w ramach zamówienia podstawowego (gwarantowanego) wynosi PLN (słownie złotych:

5. Wartość netto (bez podatku VAT) przedmiotu umowy w ramach zamówienia opcjonalnego wynosi:

1) minimalna PLN (słownie złotych:

2) maksymalna PLN (słownie złotych:

6. Wartość brutto (wraz z podatkiem VAT) przedmiotu umowy w ramach zamówienia opcjonalnego wynosi:

1) minimalna PLN (słownie złotych:

2) maksymalna PLN (słownie złotych:

7. Razem maksymalna wartość netto (bez podatku VAT) przedmiotu umowy wynosi PLN (słownie złotych:

8. Razem maksymalna wartość brutto (wraz z podatkiem VAT) przedmiotu umowy wynosi PLN (słownie złotych:

9. Wartość brutto obejmuje wszystkie koszty związane z wykonaniem przedmiotu umowy, a w szczególności podatki, koszty opakowania i dostarczenia przedmiotu umowy do magazynów Odbiorców.

10. Cena jednostkowa brutto 1 szt. spodni służbowych letnich do półbutów zakupionych w ramach zamówienia podstawowego oraz opcjonalnego będzie identyczna. Do dnia wygaśnięcia umowy będzie obowiązywała cena stała, która nie podlega zmianie w trakcie realizacji umowy.

11. Przedmioty umowy zakupione w ramach zamówienia opcjonalnego będą tożsame z wyrobami zakupionymi w ramach zamówienia podstawowego (gwarantowanego).

12. Zamawiający zastrzega, iż część zamówienia określona jako „zamówienie opcjonalne” jest uprawnieniem, a nie zobowiązaniem Zamawiającego. Zamawiający może nie skorzystać z prawa

opcji w szczególności w przypadku nieuzyskania środków finansowych na ten cel, a Wykonawcy nie przysługują z tego tytułu żadne roszczenia.

§ 2

OBOWIĄZKI STRON

1. W przypadku powierzenia wykonania całości lub części przedmiotu umowy podwykonawcom Wykonawca ponosi pełną odpowiedzialność za działania podwykonawców jak za działania własne.
2. Wykonawca może skorzystać z podwykonawcy wyłącznie w zakresie, który wskazał w swojej ofercie.
3. Wykonawca może dokonać zamiany podwykonawcy po pisemnym poinformowaniu o tym Zamawiającego (z podaniem przyczyn zamiany) i uzyskaniu jego zgody na zmianę podwykonawcy.
4. Jeżeli zmiana albo rezygnacja z podwykonawcy dotyczy podmiotu, na którego zasoby Wykonawca powoływał się, na zasadach określonych w art. 22 a ust. 1 *ustawy z dnia 29 stycznia 2004 r. Prawo zamówień publicznych* (t.j. Dz. U. z 2017 r. poz. 1579 ze zm.), w celu wykazania spełniania warunków udziału w postępowaniu, o których mowa w art. 22 ust. 1 *ustawy z dnia 29 stycznia 2004 r. Prawo zamówień publicznych* (t.j. Dz. U. z 2017 r. poz. 1579 ze zm.), Wykonawca jest obowiązany wykazać Zamawiającemu, że proponowany inny podwykonawca lub Wykonawca, samodzielnie spełnia je w stopniu nie mniejszym niż podwykonawca, na którego zasoby Wykonawca powoływał się w trakcie postępowania o udzielenie zamówienia.
5. Niezwłocznie po podpisaniu umowy Wykonawca/Pelnomocnik konsorcjum jest zobowiązany do pisemnego podania Zamawiającemu informacji o podwykonawcach (nazwa, adres, dane do kontaktu: numer telefonu, e-mail, numer faxu) oraz miejsc wykonywania przedmiotu umowy (nazwa, adres, dane do kontaktu: numer telefonu, e-mail, numer faxu).
6. Wykonawca jest zobowiązany do wykonania przedmiotu umowy w zakładzie/ach produkcyjnym/ych wskazanym/ych w ofercie.
7. Wykonawca może wykonywać przedmiot umowy w innym/ych zakładzie/ach po pisemnym poinformowaniu Zamawiającego i uzyskaniu jego pisemnej zgody na zmianę.
8. Każdy zakład produkcyjny w którym będzie realizowany przedmiot umowy musi mieć wdrożony system zarządzania jakością w zakresie produkcji odzieży. Na potwierdzenie ww. wymagania Wykonawca niezwłocznie po podpisaniu umowy dostarczy Zamawiającemu opis urządzeń technicznych oraz środków organizacyjno-technicznych zastosowanych w celu zapewnienia jakości. W przypadku posiadania przez zakład/y produkcyjny/e certyfikatu potwierdzającego

wdrożenie systemu zarządzania jakością w zakresie produkcji odzieży należy go dostarczyć wraz z przedmiotowym opisem.

9. Wykonawca/Pełnomocnik konsorcjum jest zobowiązany do sporządzenia dokumentacji techniczno-technologicznej przedmiotu umowy zgodnej ze specyfikacją techniczną ST- 20/KGP/2008 edycja Grudzień 2013, w niezbędnej liczbie i przekazania co najmniej po jednym jej egzemplarzu członkom konsorcjum i podwykonawcom, Zamawiającemu oraz „organowi upoważnionemu”.
10. Dokumentacja techniczno-technologiczna Wykonawcy określona w ust. 9, przedstawiona do realizacji produkcji, powinna zawierać co najmniej:
 - 1) identyfikację wyrobu, nazwę;
 - 2) rysunki poglądowe;
 - 3) wykaz surowców, materiałów i dodatków;
 - 4) parametry techniczne materiałów i dodatków;
 - 5) zestawienie elementów składowych;
 - 6) zestawienie średniego zużycia materiałów i dodatków;
 - 7) warunki wykonania wyrobu:
 - a) rodzaje szwów i ściągów łączących elementy wyrobu,
 - b) gęstość ściągów,
 - c) ilość, rozmieszczenie i wymiary rygli,
 - d) podstawowe operacje wykonania wyrobu,
 - 8) rysunki określające sposób wymiarowania wyrobu, pozycjonowania elementów,
 - 9) etapy kontroli podczas produkcji wyrobu: kontrola wstępna surowców, materiałów i dodatków, kontrola międzyoperacyjna i końcowa;
 - 10) tabelę wymiarów wyrobu gotowego (dla wszystkich zamawianych rozmiarów);
 - 11) tabelę wymiarów stałych i pomocniczych;
 - 12) zasady znakowania (rozmieszczenie, zawartość);
 - 13) zasady transportu, przechowywania, konserwacji i naprawy;
 - 14) instrukcję użytkowania;
 - 15) gwarancję Wykonawcy.
11. Po podpisaniu umowy przed rozpoczęciem produkcji Wykonawca/Pełnomocnik konsorcjum jest zobowiązany do wykonania, w oparciu o określoną w ust. 9 i 10 dokumentację, wzorów przedmiotu umowy zgodnych ze specyfikacją techniczną stanowiącą załącznik nr 1 do umowy w niezbędnej liczbie i przekazania ich członkom konsorcjum i podwykonawcom oraz jednego egzemplarza do dyspozycji Zamawiającego.
12. Wszystkie egzemplarze przedmiotu umowy muszą być wykonane zgodnie z dokumentacją określoną w ust. 9 i 10 oraz wzorem określonym w § 2 ust. 11. W przypadku wątpliwości wiążące

są zapisy specyfikacji technicznej ST- 20/KGP/2008 edycja Grudzień 2013 stanowiącej załącznik nr 1 do umowy.

13. Zamawiający może w terminie do 10 dni kalendarzowych od podpisania umowy zażądać od Wykonawcy przedstawienia jednego egzemplarza wzoru przedmiotu umowy, o którym mowa w § 2 ust. 11, celem dokonania jego oceny przez Zamawiającego oraz „organ upoważniony” i zatwierdzenia jego wykonania. Nieprzedstawienie wzoru we wskazanym terminie daje Zamawiającemu prawo do odstąpienia od umowy z winy leżącej po stronie Wykonawcy bez wyznaczania dodatkowego terminu na przedstawienie wzoru ze skutkiem określonym w § 8 ust. 1 pkt. 1.
14. O przygotowaniu wzoru do oceny i zatwierdzenia Wykonawca powiadomi Zamawiającego faksem na numer (22) 60 130 59, z wyprzedzeniem jednego dnia roboczego podając numer niniejszej umowy.
15. Wykonawca zobowiązany jest dostarczyć wzór przedmiotu umowy w wyznaczonym dniu do miejsca oględzin, tj. do siedziby ”organu upoważnionego”, (ITB „MORATEX”, ul. M. Skłodowskiej-Curie 3 w Łodzi).
16. Stwierdzone w ocenianym wzorze wyrobu odstępstwa od wymagań zwartych w specyfikacji technicznej stanowiącej załącznik nr 1 do umowy, które nie dyskwalifikują ocenianego wzoru, Wykonawca musi usunąć w trakcie procesu produkcji, o czym zostanie powiadomiony pisemnie. Wskazane odstępstwa będą podlegały szczególnej weryfikacji w trakcie realizacji czynności nadzoru i odbioru jakościowego.
17. W przypadku stwierdzenia w ocenianym wzorze wyrobu odstępstwa od wymagań zwartych w specyfikacji technicznej stanowiącej załącznik nr 1 do umowy, które dyskwalifikują oceniany wzór, Zamawiający jest zobowiązany do przekazania Wykonawcy w formie pisemnej informacji o wyniku oceny wzoru w terminie do 10 dni kalendarzowych od dnia przedstawienia wzoru do oceny i zatwierdzenia.
18. W przypadku określonym w ust. 17 Wykonawca przedstawi Zamawiającemu poprawiony wzór przedmiotu umowy w celu jego oceny i zatwierdzenia, w terminie do 5 dni kalendarzowych od otrzymania pisemnej informacji o wyniku oceny wzoru,
19. Zamawiający jest zobowiązany do przekazania Wykonawcy w formie pisemnej informacji o wyniku powtórnej oceny wzoru w terminie do 5 dni kalendarzowych od dnia przedstawienia poprawionego wzoru do oceny.
20. Nieprzedstawienie wzoru określonego w ust. 18 we wskazanym terminie lub przedstawienie wzoru przedmiotu umowy, w którym nie dokonano korekt zgodnie z pisemną informacją o wyniku oceny wzoru daje Zamawiającemu prawo do odstąpienia od umowy z winy leżącej po

stronie Wykonawcy, bez wyznaczania dodatkowego terminu na przedstawienie wzoru ze skutkiem określonym w § 8 ust. 1 pkt 1.

21. Zatwierdzenie lub odrzucenie wzoru przedmiotu umowy przez Zamawiającego nastąpi w formie pisemnej.
22. Terminy na dostarczenie i ocenę wzoru przedmiotu umowy wliczają się do terminu realizacji umowy.
23. Zatwierdzony wzór przedmiotu umowy staje się własnością Zamawiającego i nie wlicza się go do ilości dostarczanego przedmiotu umowy określonego w § 1 niniejszej umowy.
24. Wykonawca zobowiązuje się do zabezpieczenia przedmiotu umowy przed dostępem osób nieupoważnionych w czasie jego wykonywania, przechowywania i transportu.
25. Wykonawca zobowiązuje się do pisemnego poinformowania Zamawiającego o stanie realizacji przedmiotu umowy w przypadku spodziewanego opóźnienia w realizacji umowy lub wystąpienia innych problemów związanych z terminowym wykonaniem umowy, w szczególności, gdy pojawi się zagrożenie jej wykonania.
26. Zamawiający jest uprawniony do kontroli u Wykonawcy i jego podwykonawców przebiegu wykonania umowy, a Wykonawca zobowiązany jest zapewnić warunki do jej przeprowadzenia, w tym umożliwić wstęp do miejsc wykonywania przedmiotu umowy oraz udostępnić do wglądu dokumentację potwierdzającą źródła pochodzenia materiałów i ich identyfikowalność z przedstawionymi wynikami badań.
27. Na każdym etapie realizacji umowy na pisemne żądanie Zamawiającego Wykonawca jest zobowiązany do przedstawienia stanu realizacji umowy w formie harmonogramu. Zamawiający każdorazowo w pisemnym wezwaniu określi, jakie informacje mają być zawarte w ww. harmonogramie.
28. Odbiorcy zgłoszą swoje potrzeby Wykonawcy w terminie do 5 dni roboczych (Definicja: od poniedziałku do piątku w godz. 8:00–15:00) od daty podpisania umowy faksem na numer za potwierdzeniem jego odbioru przez Wykonawcę.
29. W każdym zgłoszeniu potrzeb będzie określona liczba oraz rozmiary przedmiotu umowy.
30. Zamawiający zastrzega sobie prawo żądania, aby do 20% ogólnej liczby przedmiotu umowy stanowiły rozmiary nietypowe. W przypadku wątpliwości dotyczących rozmiarów podanych przez Odbiorcę w zgłoszeniu potrzeb, wszystkie uzgodnienia w tym zakresie winny być potwierdzone pisemnie przez Wykonawcę i Odbiorcę.
31. Zamawiający nie będzie dokonywał przedpłat na wykonanie przedmiotu umowy.

§ 3

TERMINY DOSTAW

1. Termin realizacji zamówienia podstawowego (gwarantowanego) określonego w § 1 ust. 3 pkt. 1) niniejszej umowy do dnia (zgodnie z ofertą Wykonawcy, nie później jednak niż do 9 listopada 2018 r.) w maksymalnie dwóch partiach.
2. Termin realizacji zamówienia opcjonalnego określonego w § 1 ust. 3 pkt 2 niniejszej umowy do dnia..... (do 30 dni kalendarzowych po terminie realizacji zamówienia podstawowego określonym w § 3 ust. 1.
3. Jeżeli terminy określone w § 3 ust. 1 i 2 przypadną na sobotę lub dzień ustawowo wolny od pracy, strony przyjmują jako termin realizacji datę pierwszego dnia roboczego po sobocie lub dniu ustawowo wolnym od pracy na który przypada termin realizacji określony w § 3 ust 1 i 2.
4. Terminy wskazane w § 3 ust. 1 i 2 mają charakter ściśle określony.
5. W przypadku nie skorzystania z prawa opcji Zamawiający zastrzega sobie prawo do odstąpienia od umowy w całości lub od jej niezrealizowanej części bez wyznaczania dodatkowego terminu realizacji na zasadzie określonej w art. 492 KC w przypadku nie zrealizowania dostaw w terminie określonym w § 3 ust. 1.
6. W przypadku skorzystania z prawa opcji Zamawiający zastrzega sobie prawo do odstąpienia od umowy w całości lub od jej niezrealizowanej części bez wyznaczania dodatkowego terminu realizacji na zasadzie określonej w art. 492 KC w przypadku nie zrealizowania dostaw w terminie określonym w § 3 ust. 1.
7. W przypadku skorzystania z prawa opcji Zamawiający zastrzega sobie prawo do odstąpienia od zamówienia opcjonalnego w całości lub od jego niezrealizowanej części bez wyznaczania dodatkowego terminu realizacji na zasadzie określonej w art. 492 KC w przypadku nie zrealizowania dostaw w terminie określonym w § 3 ust. 2.
8. Przedmiot umowy należy dostarczyć do Odbiorców wymienionych w załączniku nr 3, w ciągu 7 dni kalendarzowych od daty odbioru jakościowego.
9. Zamawiający może na każdym etapie realizacji umowy wskazać Wykonawcy pisemnie inne miejsce lub miejsca na terenie Polski dostarczenia przedmiotu umowy niż określone w załączniku nr 3, nie później jednak niż na 14 dni kalendarzowych przed terminem dostaw.
10. Zamawiający może wystąpić do Wykonawcy o dostarczenie przedmiotu umowy w inne miejsce lub miejsca na terenie Polski niż określone w załączniku nr 3 później niż na 14 dni kalendarzowych przed terminem dostaw.
11. W przypadku określonym w § 3 ust. 10 Zamawiający musi uzyskać pisemną zgodę Wykonawcy na zmianę miejsca dostarczenia przedmiotu umowy.

12. Zamawiający jest uprawniony do złożenia pisemnego oświadczenia o skorzystaniu z prawa opcji nie później niż na 30 dni kalendarzowych przed terminem realizacji zamówienia podstawowego określonego w § 3 ust. 1.
13. Zamawiający może wystąpić do Wykonawcy z pisemnym oświadczeniem o skorzystaniu z prawa opcji po terminie określonym w § 3 ust. 12.
14. W przypadku określonym w § 3 ust. 13 Zamawiający musi uzyskać pisemną zgodę Wykonawcy na zrealizowanie zamówienia w ramach prawa opcji.
15. Wykonawca musi w terminie do 5 dni roboczych od otrzymania oświadczenia określonego w § 3 ust. 13 udzielić Zamawiającemu odpowiedzi na piśmie.
16. W przypadku skorzystania przez Zamawiającego z prawa opcji Odbiorcy zgłoszą swoje potrzeby ilościowo-rozmiarowe Wykonawcy faksem na numer (za potwierdzeniem odbioru zapotrzebowania przez Wykonawcę) w terminie do 5 dni roboczych od daty złożenia przez Zamawiającego oświadczenia o skorzystaniu z prawa opcji.
17. Skorzystanie z prawa opcji nie wymaga aneksowania przedmiotowej umowy.
18. Prawo opcji może być wykorzystane jednorazowo, bądź wielokrotnie w okresie obowiązywania niniejszej umowy, o ile poszczególne oświadczenia o skorzystaniu z prawa opcji będą dokonywane w terminach i na warunkach określonych w § 3 ust. 12-15 umowy.

§ 4

NADZÓR

1. Przedmiot umowy podlega ocenie zgodności na podstawie *ustawy z dnia 17 listopada 2006 r. o systemie oceny zgodności wyrobów przeznaczonych na potrzeby obronności i bezpieczeństwa państwa (Dz. U. Nr 235, poz. 1700 z późn. zm.)* oraz zgodnie z *rozporządzeniem Ministra Spraw Wewnętrznych dnia 18 marca 2013 r. w sprawie prowadzenia oceny zgodności wyrobów przeznaczonych na potrzeby bezpieczeństwa państwa oraz wykazu tych wyrobów (Dz. U. z dnia 21 marca 2013 r. poz. 382, Dz. U. z 12 grudnia 2016 r. poz. 2092)*.
2. Przedmiot umowy jest objęty nadzorem nad czynnościami związanymi z wyrobem wprowadzanym do użytku przez „organ upoważniony”, tj. Dyrektora ITB „MORATEX” z siedzibą w Łodzi przy ul. M. Skłodowskiej - Curie 3, fax. 42 636-92-26, zgodnie z § 2 *ust. 1 rozporządzenia Ministra Spraw Wewnętrznych i Administracji z dnia 29 sierpnia 2007 r. w sprawie szczegółowego sposobu sprawowania nadzoru nad czynnościami związanymi z wyrobem wprowadzanym do użytku w komórkach i jednostkach organizacyjnych podległych lub nadzorowanych przez ministra właściwego do spraw wewnętrznych (Dz. U. Nr 170, poz. 1201)*.

3. Przedmiot umowy Wykonawca zgłosi do objęcia go nadzorem „organowi upoważnionemu” w formie pisemnej, nie później niż w ciągu 5 dni roboczych od daty podpisania umowy, wraz z kopią umowy i specyfikacją techniczną stanowiącą załącznik nr 1 do umowy.
4. W przypadku skorzystania przez Zamawiającego z prawa opcji Wykonawca umowy zgłosi do objęcia nadzorem „organowi upoważnionemu” partii przedmiotu umowy objętej zamówieniem opcjonalnym w formie pisemnej, nie później niż w ciągu 5 dni roboczych od daty złożenia przez Zamawiającego oświadczenia o skorzystaniu z prawa opcji, wraz z kopią ww. oświadczenia Zamawiającego i specyfikacją techniczną stanowiącą załącznik nr 1 do umowy.
5. Przedmiot umowy musi spełniać wymagania zawarte w specyfikacji technicznej stanowiącej załącznik nr 1 do niniejszej umowy.
6. Parametry przedmiotu umowy określone w specyfikacji technicznej stanowiącej załącznik nr 1 do niniejszej umowy należy potwierdzić wymaganymi dokumentami aktualnymi dla danej partii przedmiotu umowy, zgodnie z punktem 7 specyfikacji technicznej ST- 20/KGP/2008 edycja Grudzień 2013 stanowiącej załącznik nr 1 do umowy.
7. Wykonawca jest zobowiązany do zapewnienia „organowi upoważnionemu” właściwej pomocy niezbędnej do prawidłowego sprawowania nadzoru nad wyrobem w szczególności: przekazania „organowi upoważnionemu” dokumentów oraz umożliwienia wstępu do pomieszczeń Wykonawcy i jego podwykonawców, w których wykonywane są prace wchodzące w zakres realizowanej umowy.
8. Wykonawca zobowiązany jest do umożliwienia realizacji zadań „organowi upoważnionemu”, w szczególności wykonania wskazanych przez ten organ czynności.
9. Wykonawca zobowiązany jest do wystawienia deklaracji zgodności w zakresie obronności i bezpieczeństwa zgodnie z ustawą z dnia 17 listopada 2006 r. *o systemie oceny zgodności wyrobów przeznaczonych na potrzeby obronności i bezpieczeństwa państwa (Dz. U. Nr 235, poz. 1700 z późn. zm.)*.
10. W przypadku, gdy nie ma możliwości pobrania próbek (np. materiałów, wyrobów gotowych) – przy udziale „organu upoważnionego” w trakcie produkcji – do przeprowadzenia badań laboratoryjnych określonych w ust. 5, „organ upoważniony” wskaże egzemplarze gotowych wyrobów, które zostaną poddane badaniom w laboratorium akredytowanym (w zależności od zakresu wymaganych badań – maksymalnie 20 szt.). Egzemplarzy tych nie wlicza się do ogólnej liczby przedmiotu umowy określonej w § 1 ust. 3 umowy. Koszty związane z dostarczeniem prób do badań oraz przeprowadzeniem badań ponosi Wykonawca.
11. W przypadku niepotwierdzenia przez „organ upoważniony” zgodności wyrobu zgłoszonego przez Wykonawcę ze specyfikacją techniczną stanowiącą załącznik nr 1 do umowy oraz niedokonania

skutecznego usunięcia tych niezgodności, Zamawiający zastrzega sobie prawo do odstąpienia od umowy z winy Wykonawcy ze skutkiem określonym w § 8 ust. 1 pkt 1.

12. Zamawiający zastrzega sobie prawo do pobrania losowo prób gotowego przedmiotu umowy (maksymalnie 10 szt.), surowców (materiałów) lub poszczególnych elementów przedmiotu umowy do badań laboratoryjnych celem sprawdzenia wskaźników użytkowych, na które istnieją znormalizowane metody badań. Egzemplarze tych nie wlicza się do ogólnej liczby przedmiotu umowy określonej w § 1 ust. 3 umowy. Koszty związane z ewentualnym dostarczeniem prób surowców (materiałów) i egzemplarzy przedmiotu umowy do badań oraz przeprowadzenia badań ponosi Wykonawca.

§ 5

ODBIÓR

1. Przedmiot umowy podlega odbiorowi jakościowemu dokonywanemu przez przedstawicieli Zamawiającego.
2. Czynności odbioru jakościowego odbędą się na terenie Polski w magazynie Wykonawcy lub w innym miejscu na terenie Polski, uzgodnionym pomiędzy stronami umowy.
3. Dostarczany przedmiot umowy musi być fabrycznie nowy i pochodzić z bieżącej produkcji (danego roku).
4. Podstawą odbioru partii produkcyjnej jest spełnienie wymagań zawartych w specyfikacji technicznej ST- 20/KGP/2008 edycja Grudzień 2013, stanowiącej załącznik nr 1 do umowy.
5. Odbiór jakościowy nastąpi po potwierdzeniu przez „organ upoważniony” deklaracji zgodności wyrobu w zakresie OiB, o której mowa w § 4 ust. 9.
6. Wykonawca musi przedstawić Zamawiającemu dla każdej partii wyrobów zgłoszonej do odbioru jakościowego potwierdzoną przez „organ upoważniony” deklarację zgodności określoną w § 4 ust. 9 umowy, zgodnie z ustawą z dnia 17 listopada 2006 r. o systemie oceny zgodności wyrobów przeznaczonych na potrzeby obronności i bezpieczeństwa państwa (Dz. U. Nr 235, poz. 1700 z późn. zm.).
7. Wykonawca powiadomi Zamawiającego o przygotowaniu przedmiotu umowy do odbioru jakościowego z wyprzedzeniem co najmniej 5 dni roboczych przed proponowanym terminem odbioru jakościowego na numer faksu (22) 60 130 59. Zamawiający zastrzega sobie prawo przeprowadzenia odbioru jakościowego w terminie do 5 dni roboczych po terminie proponowanym przez Wykonawcę.
8. Warunki odbioru jakościowego:
 - 1) odbioru jakościowego dokonuje się w celu organoleptycznego sprawdzenia zgodności wykonania wyrobu z wymaganiami specyfikacji technicznej ST- 20/KGP/2008 edycja

Grudzień 2013 w zakresie jakości i estetyki wyrobu,

- 2) ilość partii produkcyjnych Wykonawca uzgadnia z Zamawiającym,
- 3) wyroby przewidziane do odbioru podlegają 100% kontroli przez komórkę Kontroli Jakości zakładu Wykonawcy.

9. Tryb i zasady przeprowadzenia odbioru wyrobu:

- 1) odbioru partii produkcyjnej wyrobu dokonują osoby wyznaczone przez Zamawiającego.
- 2) metodą „na ślepo” wg normy PN-N-03010:1983 wybiera się spośród zgłoszonych do odbioru 5% wyrobów (nie mniej niż 10 szt.) i sprawdza zgodność 20/KGP/2008 edycja Grudzień 2013,
- 3) podczas odbioru jakościowego ocenie podlegać będzie jakość i estetyka wykonania przedmiotu umowy, a w szczególności takie elementy jak:
 - a) szwy (ciągłość i równość, wykonanie bez zmarszczeń i wyciągnięć, zabezpieczenie przed pruciem),
 - b) połączenie elementów składowych (np. bez fałd i zgrubień),
 - c) kształt wyrobu (zniekształcenia i skrzywienia, estetyka wykonania poszczególnych elementów wyrobu).

10. Stwierdzenie w trakcie odbioru usterek, wad jakościowych skutkuje odstąpieniem od dalszego odbioru przedmiotu umowy do czasu usunięcia nieprawidłowości. Termin ponownego odbioru Wykonawca uzgodni z Zamawiającym. Wszelkie koszty związane z ponownym odbiorem ponosi Wykonawca.

11. Do każdego odbioru jakościowego Wykonawca sporządzi w trzech egzemplarzach specyfikację wysyłkową, w której wskaże Odbiorców i ilości kierowanych do nich dostaw, z przeznaczeniem dla Zamawiającego, Wykonawcy i „organu upoważnionego”.

12. Odbiór jakościowy przedmiotu umowy potwierdzony zostanie protokołem odbioru jakościowego, podpisanym przez upoważnionych przedstawicieli Zamawiającego i Wykonawcy. Protokół ten sporządzony zostanie w 3 egzemplarzach, z których po jednym egzemplarzu otrzymują: Zamawiający, Wykonawca oraz „organ upoważniony”.

13. Odbiór ilościowy przedmiotu umowy dokonywany będzie przez pracowników Odbiorcy w jego siedzibie, z którego sporządzony zostanie dowód przyjęcia. Do każdej dostawy Wykonawca zobowiązany jest dostarczyć kopię potwierdzonej przez „organ upoważniony” deklaracji zgodności wyrobu w zakresie OiB, kopię protokołu odbioru jakościowego oraz warunki gwarancji i reklamacji.

14. Wykaz osób wyznaczonych z ramienia Odbiorców do kontaktów z Wykonawcą stanowi załącznik nr 3 do umowy.

15. O terminie dostawy Wykonawca powiadomi Odbiorcę z wyprzedzeniem co najmniej trzech dni roboczych przed planowanym terminem dostawy na numer faksu wskazany w załączniku nr 3 do umowy.
16. Wykonawca dostarczy przedmiot umowy własnym transportem do magazynu Odbiorcy, na adres wskazany przez Odbiorcę w zapotrzebowaniu rozmiarowym w dni robocze od poniedziałku do piątku w godzinach 8:00 – 15:00.
17. Dostawa nastąpi po otrzymaniu przez Zamawiającego potwierdzonej deklaracji zgodności o której mowa w § 4 ust. 9 oraz po przeprowadzeniu odbioru jakościowego przedmiotu umowy.

§ 6

WARUNKI PŁATNOŚCI

1. Zamawiający opłaci należność za realizację umowy na podstawie poprawnie wystawionych przez Wykonawcę faktur VAT, przy czym na poszczególne dostawy dla każdego Odbiorcy, Wykonawca wystawi oddzielne faktury VAT.
2. Zamawiający dopuszcza płatności częściowe po zrealizowaniu każdej dostawy.
3. Wykonawca wystawiając fakturę VAT, wskaże jako płatnika:

Komenda Główna Policji

02-624 Warszawa, ul. Puławska 148/150

NIP 521-31-72-762 REGON 012137497

4. Wykonawca wystawione faktury VAT prześle na adres:

Komenda Główna Policji

Wydział Koordynacji Gospodarki Kwatermistrzowskiej BLP KGP

02-672 Warszawa, ul. Domaniewska 36/38

5. Podstawą opłacenia faktur za wykonanie przedmiotu umowy będzie poprawnie wystawiony dowód przyjęcia, o którym mowa w § 5 ust. 13.
6. Wszelkie rozliczenia finansowe między Zamawiającym a Wykonawcą będą prowadzone wyłącznie w złotych polskich.
7. Zamawiający opłaci należną do zapłaty kwotę przelewem na konto Wykonawcy, w terminie 30 dni od daty otrzymania prawidłowo wystawionej faktury VAT oraz dowodu przyjęcia.
8. Zamawiający upoważnia Wykonawcę do wystawienia faktury VAT bez podpisu przedstawiciela Zamawiającego.
9. Za datę zapłaty przyjmuje się datę obciążenia przez bank rachunku Zamawiającego.

10. Wykonawca jest zobowiązany przed rozpoczęciem produkcji przedłożyć Zamawiającemu informację o cenach jednostkowych (cena jednostkowa netto, cena jednostkowa brutto) wyrobu według których będzie wystawiał faktury.
11. Łączna wartość i liczba przedmiotu umowy w ramach zrealizowanych dostaw częściowych nie może przekroczyć ogólnej liczby i wartości przedmiotu umowy określonych w § 1 niniejszej umowy.
12. W przypadku wystawiania faktur za dostawy przedmiotu umowy przez poszczególnych członków Konsorcjum, w terminie do 30 dni kalendarzowych od daty zawarcia umowy Pełnomocnik (Lider) Konsorcjum przedstawi Zamawiającemu pisemną informację, w której określi jaką część zamówienia zrealizują poszczególni członkowie konsorcjum, z wyszczególnieniem liczby wyrobów i ich rozmiarów dla każdego z Odbiorców oraz poda numery kont, na które Zamawiający dokona płatności.

§ 7

GWARANCJA I WARUNKI REKLAMACJI

1. Wykonawca odpowiada za wady prawne i fizyczne ujawnione w dostarczonym wyrobie i ponosi z tego tytułu wszelkie zobowiązania.
2. Wykonawca jest zobowiązany do usunięcia wad fizycznych i do dostarczenia wyrobów wolnych od wad, jeżeli wady ujawnią się w ciągu okresu określonego w gwarancji.
3. Na wyprodukowane wyroby Wykonawca udzieli gwarancji na okres 18 miesięcy ich użytkowania, pod warunkiem przestrzegania zasad eksploatacji, konserwacji, transportu i przechowywania. Okres przechowywania wyrobu, po którym przysługuje okres gwarancji, wynosi 18 miesięcy, licząc od daty podpisania dowodu przyjęcia przez przedstawiciela Odbiorcy. W przypadku wydania wyrobu do użytkowania po okresie przechowywania dłuższym niż 18 miesięcy łączny okres gwarancji (przechowywanie + użytkowanie) wynosi 36 miesięcy.
4. Okres rękojmi za wady zostaje zrównany z łącznym okresem gwarancji.
5. W przypadku stwierdzenia w okresie gwarancji wad fizycznych Wykonawca rozpatrzy „protokół reklamacji” w ciągu 14 dni licząc od daty jego otrzymania od Odbiorcy. Brak informacji o wyniku rozpatrzenia reklamacji we wskazanym terminie zostanie potraktowany, jako uznanie reklamacji.
6. W przypadku uznania reklamacji Wykonawca:
 - 1) usunie wady w wyrobie w terminie 30 dni, licząc od daty otrzymania „protokołu reklamacji”,
 - 2) usunie wady w dostarczonym wyrobie w miejscu, w którym zostały ujawnione lub na własny koszt dostarczy je do swojej siedziby w celu ich usunięcia,
 - 3) wyroby wolne od wad dostarczy na własny koszt do miejsca, w którym wady zostały ujawnione,

- 4) przedłuży termin gwarancji o czas, w którym wskutek wad wyrobu objętego gwarancją, uprawniony do gwarancji nie mógł z niego korzystać,
 - 5) wymieni wadliwy wyrób na nowy w terminie 30 dni licząc od daty otrzymania „protokołu reklamacji”, jeżeli usunięcie wad będzie niemożliwe bądź niewskazane,
 - 6) ponosi odpowiedzialność z tytułu przypadkowej utraty lub uszkodzenia wyrobu od przyjęcia go do naprawy do czasu zwrócenia go (bez wad) do Odbiorcy.
7. Jeżeli Wykonawca nie uzna reklamacji, Odbiorca wadliwy wyrób przekaże do zbadania do akredytowanej jednostki. Wydane orzeczenie traktowane będzie jako ostateczne. Koszty badania poniesie strona, której ocena okaże się błędna (Wykonawca lub Odbiorca). Wymiana wadliwego wyrobu nastąpi w ciągu 14 dni od daty orzeczenia na koszt Wykonawcy w przypadku jego winy.

§ 8

KARY UMOWNE

1. Wykonawca zobowiązuje się zapłacić Zamawiającemu następujące kary umowne:
 - 1) 10% wartości brutto niedostarczonego przedmiotu umowy w razie odstąpienia w całości lub części od umowy z powodu okoliczności, za które odpowiada Wykonawca,
 - 2) 0,2% wartości brutto niedostarczonego przedmiotu umowy w terminach, o których mowa w § 3 ust. 1 i 2, za każdy rozpoczęty dzień opóźnienia.
2. Łączna wysokość kar umownych określonych w § 8 ust. 1 pkt. 2 nie może przekroczyć 10% wartości maksymalnej brutto przedmiotu umowy określonej w § 1 ust. 9.
3. Zamawiający może egzekwować kary umowne za nieterminową realizację przedmiotu umowy przy opłacaniu faktur. W takim przypadku Zamawiający wystawi notę obciążeniową, w której określi: kwotę naliczonych kar umownych, podstawę ich naliczenia oraz oświadczy o ich potrąceniu z wynagrodzenia. Doręczenie Wykonawcy ww. noty obciążeniowej zastępuje oświadczenie Zamawiającego o potrąceniu kar umownych oraz wezwanie do zapłaty.
4. Zapłata kary umownej, określonej w § 8 ust. 1 pkt. 2 nie zwalnia Wykonawcy od wykonania przedmiotu umowy.
5. Niezależnie od kar umownych określonych w § 8 ust. 1 Zamawiającemu przysługuje prawo dochodzenia odszkodowań na zasadach ogólnych prawa cywilnego, jeżeli poniesiona szkoda przekroczy wysokość zastrzeżonych kar umownych.

§ 9

CESJA WIERZYTELNOŚCI

1. Wykonawca nie może dokonać cesji wierzytelności wynikających z niniejszej umowy na rzecz osób trzecich z wyjątkiem banku kredytującego w zakresie niniejszej umowy.

2. W przypadku cesji wierzytelności wynikających z niniejszej umowy na rzecz banku kredytującego w zakresie niniejszej umowy, Wykonawca jest zobowiązany do poinformowania o tym na piśmie Zamawiającego.

§ 10

ZABEZPIECZENIE WYKONANIA UMOWY

1. Wykonawca wniósł zabezpieczenie należytego wykonania umowy w wysokości 10% kwoty określonej w § 1 ust. 5, tj. PLN (słownie złotych:) w formie zgodnej z art. 148 ust. 1 ustawy z dnia 29 stycznia 2004 r. *Prawo zamówień publicznych* (t.j. Dz. U. z 2017 r. poz. 1579 ze zm.).
2. Zabezpieczenie należytego wykonania umowy służyć będzie do pokrycia roszczeń z tytułu niewykonania lub nienależytego wykonania umowy.
3. Jeżeli z uwagi na przedłużającą się realizację przedmiotu umowy poza termin określony w § 3 ust.2 umowy (termin wykonania zamówienia opcjonalnego), niezależnie od przyczyn tego przedłużenia, zabezpieczenie wniesione w formie gwarancji bankowych, ubezpieczeniowych lub poręczeniach wygasłoby przed terminem faktycznej realizacji umowy, Wykonawca na 14 dni roboczych przed wygaśnięciem tego zabezpieczenia przedstawi Zamawiającemu stosowny aneks do gwarancji/poręczenia lub nową gwarancję/poręczenie lub wpłaci odpowiednie zabezpieczenie w formie pieniężnej.
4. W przypadku gdy Wykonawca nie przedstawi zamawiającemu stosownego aneksu do gwarancji/poręczenia lub nowej gwarancji/poręczenie lub nie wpłaci odpowiedniego zabezpieczenie w formie pieniężnej Zamawiający zastrzega sobie prawo do odstąpienia od umowy z winy Wykonawcy ze skutkiem określonym w § 8 ust. 1 pkt. 1.
5. Zabezpieczenie należytego wykonania umowy zostanie zwrócone w następujących terminach:
 - 1) 70% zabezpieczenia należytego wykonania umowy, tj. kwotę PLN, gwarantującą zgodne z umową wykonanie przedmiotu zamówienia, w terminie 30 dni od dnia wykonania zamówienia i uznania przez Zamawiającego za należycie wykonane,
 - 2) 30% zabezpieczenia należytego wykonania umowy, tj. kwotę PLN, w terminie nie później niż w 15 dniu po upływie okresu rękojmi za wady.

§ 11

ZMIANA TREŚCI UMOWY

1. Strony przewidują możliwość dokonywania zmian w treści umowy w stosunku do treści oferty Wykonawcy, w sytuacji gdy:

- 1) powstała możliwość zastosowania nowszych lub korzystniejszych dla Zamawiającego rozwiązań technologicznych lub technicznych, niż te istniejące w chwili zawarcia Umowy, nie powodujących zmiany Przedmiotu umowy i nie powodujących podwyższenia ceny;
 - 2) procedura przetargowa przedłuża się na skutek korzystania przez Wykonawców ze środków ochrony prawnej, w takim przypadku Zamawiający zastrzega sobie możliwość wydłużenia terminu realizacji umowy określonego w § 3 ust. 1 i 2 umowy o czas trwania procedury odwoławczej;
 - 3) nastąpi zmiana wysokości podatku od towarów i usług VAT. Zmiana stawki podatku VAT nie będzie miała wpływu na wartość brutto przedmiotu umowy.
2. Wszelkie zmiany lub uzupełnienia niniejszej umowy wymagają formy pisemnej pod rygorem nieważności.

§ 12

INNE POSTANOWIENIA

1. Odstąpienie od umowy wymaga formy pisemnej.
2. W sprawach nieuregulowanych umową zastosowanie mają obowiązujące przepisy prawa, w tym w szczególności przepisy Kodeksu cywilnego oraz ustawy Prawo zamówień publicznych.
3. W przypadku zaistnienia jakichkolwiek rozbieżności pomiędzy postanowieniami zawartymi w załącznikach do umowy, a warunkami ustalonymi w umowie, wiążące są postanowienia umowy.
4. Sędem właściwym dla spraw niniejszej umowy jest sąd właściwy dla siedziby Zamawiającego.
5. Umowę sporządzono w czterech egzemplarzach, z których 3 egzemplarze otrzymuje Zamawiający, a jeden egzemplarz otrzymuje Wykonawca.
6. Integralną część umowy stanowią załączniki:
 - załącznik 1 – Specyfikacja techniczna nr ST- 20/KGP/2008 edycja Grudzień 2013 rok,
 - załącznik 2 – Wykaz jednostek Policji wraz z zapotrzebowaniem,
 - załącznik 3 – Wykaz adresów Odbiorców,

ZAMAWIAJĄCY

WYKONAWCA

Sporządzono w 4 egz.:

- egz. nr 1 – BLP KGP
- egz. nr 2 – Wykonawca
- egz. nr 3 – WF-K BF KGP
- egz. nr 4 – WZPiFP BF KGP

Produkcja i dostawa 4 000 szt. spodni służbowych letnich do półbutów w ramach zamówienia podstawowego (gwarantowanego) oraz 1 000 szt. spodni służbowych letnich do półbutów w ramach zamówienia opcjonalnego – nr postępowania 15/Ckt/18/UM

Załącznik nr 1
do umowy nr/BLP/15/Ckt/18/UM

**Wykaz jednostek Policji wraz z zapotrzebowaniem
na koszule służbowe letnie**

- | | |
|-------------------------|---------|
| 1. KGP w Warszawie | – szt., |
| 2. KWP w Białymstoku | – szt., |
| 3. KWP w Bydgoszczy | – szt., |
| 4. KWP w Gdańsku | – szt., |
| 5. KWP w Gorzowie Wlkp. | – szt., |
| 6. KWP w Katowicach | – szt., |
| 7. KWP w Kielcach | – szt., |
| 8. KWP w Krakowie | – szt., |
| 9. KWP w Lublinie | – szt., |
| 10. KWP w Łodzi | – szt., |
| 11. KWP w Olsztynie | – szt., |
| 12. KWP w Opolu | – szt., |
| 13. KWP w Poznaniu | – szt., |
| 14. KWP w Radomiu | – szt., |
| 15. KWP w Rzeszowie | – szt., |
| 16. KWP w Szczecinie | – szt., |
| 17. KWP we Wrocławiu | – szt., |
| 18. KSP w Warszawie | – szt., |
| 19. SP w Katowicach | – szt., |
| 20. SP w Pile | – szt., |
| 21. SP w Słupsku | – szt., |
| 22. CSP w Legionowie | – szt. |

**WYKAZ
adresów Odbiorców i osób do kontaktów**

Lp	Jednostka Policji	Wyznaczona osoba adres e-mail	Telefon kontaktowy i faks	Adres dostawy
1.	KGP w Warszawie	Izabela Jakubowska izabela.jakubowska@policja.gov.pl	Tel. 22 601 15 60 Faks 22 601 30 59 i 22 601 38 72	00-699 Warszawa ul. Taborowa 33c
2.	KWP Białystok	Iwona Sapoćko iwona.sapocko@bk.policja.gov.pl	Tel. 85 670 21 54 Faks 85 670 32 71	15-346 Białystok ul. Wspólna 32
3.	KWP Bydgoszcz	Hanna Guzińska hanna.guzinska@bg.policja.gov.pl	Tel. 52 588 15 84 Faks 52 525 55 95	85-720 Bydgoszcz ul. Hawska 1
4.	KWP Gdańsk	Zdzisław Bilejczyk zdzislaw.bilejczyk@gd.policja.gov.pl	Tel. 58 321 48 72 Faks 58 321 48 18; i 58 32 14 965	80-044 Gdańsk, ul. Trakt Św. Wojciecha 47
5.	KWP Gorzów Wlkp.	Urszula Bara urszula.bara@go.policja.gov.pl	Tel. 95 738 14 31 95 738 14 29 Faks 95 738 14 55	Łagodzin, ul. Dobra 2, 66-446 Deszczno
6.	KWP Katowice	Iwona Forma, Barbara Paks iwona.forma@ka.policja.gov.pl barbara.paks@ka.policja.gov.pl	Tel. 32 200 31 43 32 200 31 17 Faks 32 200 31 49	40-068 Katowice, ul. Koszarowa 17
7.	KWP Kielce	Małgorzata Tokarczyk malgorzata.tokarczyk@ki.policja.gov.pl	Tel. 41 349 28 15 Faks 41 349 28 05	25-045 Kielce, ul. Kusocińskiego 51
8.	KWP Kraków	Agnieszka Gibek agnieszka.gibek@malopolska.policja.gov.pl	Tel. 12 615 46 01 Faks 12 615 46 06	31-571 Kraków, ul. Mogińska 109
9.	KWP Lublin	Tomasz Kozak tomasz.kozak@lu.policja.gov.pl	Tel. 81 535 56 96 Faks 81 535 51 07	20-331 Lublin, ul. Grenadierów 3
10.	KWP Łódź	Wioletta Działak wioletta.dzialak@ld.policja.gov.pl	Tel. 42 665 32 61 Faks 42 665 12 01	92-104 Łódź, ul. Stokowska 21/25
11.	KWP Olsztyn	Paulina Jaszczuk paulina.jaszczuk@ol.policja.gov.pl	Tel. 89 522 43 67 Faks 89 522 43 45	10-049 Olsztyn, ul. Pstrowskiego 3
12.	KWP Opole	Irena Woszek i.woszek@opolska.policja.gov.pl	Tel. 77 422 37 86 Faks 77 422 25 04	45-222 Opole, ul. Oleska 95
13.	KWP Poznań	Anna Garstkiewicz anna.garstkiewicz@po.policja.gov.pl	Tel. 61 841 26 67 Faks 61 841 40 24	60-790 Poznań ul. Taborowa 22
14.	KWP Radom	Elwira Rybicka e.rybicka@mazowiecka.policja.gov.pl	Tel. 48 345 28 59 Faks 48 345 25 57	26-600 Radom, ul. Energetyków 14
15.	KWP Rzeszów	Michał Lis michal.lis@rz.policja.gov.pl	Tel. 17 858 28 14 Faks 17 858 28 09	35-036 Rzeszów ul. Podkarpacka 15
16.	KWP Szczecin	Agnieszka Jankowska, Anna Małgorzata Pimpicka agnieszka.jankowska@sc.policja.gov.pl	Tel. 91 821 14 96 Faks 91 821 14 99	71-240 Szczecin, ul. Wernyhory 5
17.	KWP Wrocław	Janusz Przemysław janusz.przemyslaw@wr.policja.gov.pl	Tel. 71 340 37 35 Faks 71 340 41 25	53-676 Wrocław, ul. Sokolnicza 12
18.	KSP Warszawa	Monika Sadowska monika.sadowska@ksp.policja.gov.pl	Tel. 22 603 30 34 Faks 22 603 30 32	02-033 Warszawa ul. Włochowska 25/33
19.	SP w Katowicach	Małgorzata Klimczyk-Słapa malgorzata.klimczyk@spskatowice.policja.gov.pl	Tel. 32 606 93 77 Faks 32 606 92 79	40-684 Katowice, ul. Gen. Jankego 276
20.	SP w Pile	Agnieszka Krzyżaniak agnieszka.krzyzaniak@sppila.policja.gov.pl	Tel. 67 352 22 43 Faks 67 352 23 24	64-920 Piła, Plac Staszica 7
21.	SP w Słupsku	Elżbieta Bukowska elzbieta.bukowska@spslupsk.policja.gov.pl	Tel. 59 841 75 55 Faks 59 841 75 61	76-200 Słupsk, ul. Kilińskiego 42
22.	CSP w Legionowie	Paulina Minakowska paulina.minakowska@csp.edu.pl	Tel. 22 605 33 31 Faks 22 605 32 20	05-119 Legionowo, ul. Zegrzyńska 121

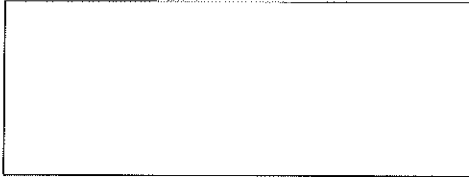
WZÓR GWARANCJI W RAMACH ZABEZPIECZENIA NALEŻYTEGO WYKONANIA UMOWY

GWARANCJA Nr
NALEŻYTEGO WYKONANIA UMOWY

Dla:

Skarb Państwa - Komendant Główny Policji
ul. Puławska 148/150
02-624 Warszawa NIP: 521-31-72-762, REGON: 012137497
zwanego dalej "Beneficjentem gwarancji"

1. MY (wpisać nazwę firmy) wystawca gwarancji (wpisać rodzaj gwarancji: ubezpieczeniowa, bankowa), z siedzibą w, ul., zarejestrowana/y w Sądzie Rejonowym Wydział Gospodarczy Krajowego Rejestru Sądowego, pod numerem KRS wysokość kapitału zakładowego w całości wpłaconego, zwany dalej Gwarantem, reprezentowana/y na podstawie pełnomocnictwa nr z dnia przez:, działając na zlecenie (zwanego dalej „Zobowiązany”) niniejszym gwarantujemy nieodwołalnie i bezwarunkowo na zasadach określonych w niniejszej gwarancji zapłatę należności do kwoty złotych (słownie złotych:) bez względu na sprzeciw Zobowiązanego w terminie 14 dni po otrzymaniu pierwszego pisemnego żądania Beneficjenta gwarancji, do zapłacenia których na rzecz Beneficjenta gwarancji Zobowiązany jest zobligowany w związku z niewykonaniem lub nienależytym wykonaniem umowy dotyczącej nr postępowania, zwanej dalej „umową objętą gwarancją”, a które to należności nie zostały zapłacone przez Zobowiązanego.
2. Kwota gwarancji stanowi górną granicę odpowiedzialności Gwaranta, a każda wypłata z tytułu gwarancji obniża odpowiedzialność Gwaranta o wysokość wypłaconej kwoty.
3. Niniejsza gwarancja jest ważna w okresie od do, zwanym dalej „okresem ważności gwarancji”.
4. W dniu odpowiedzialność Gwaranta z tytułu niniejszej gwarancji ulegnie automatycznemu zmniejszeniu do kwoty..... (słownie:.....).
5. Zapłata przez Gwaranta kwoty, o której mowa w pkt. 1, nastąpi w ten sposób, iż Beneficjent gwarancji winien złożyć pisemne żądanie wypłaty wraz z pisemnym oświadczeniem, że Zobowiązany nie wykonał lub nienależycie wykonał umowę objętą gwarancją i nie dokonał zapłaty należności, o której mowa w pkt. 1.
6. Żądanie wypłaty powinno:
 - 1) być doręczone, pod rygorem nieważności, do Gwaranta w okresie ważności gwarancji,
 - 2) być podpisane przez Beneficjenta gwarancji lub osobę przez niego upoważnioną,
 - 3) dotyczyć wyłącznie należności, które powstały w związku z umową objętą gwarancją,
 - 4) zawierać oznaczenie rachunku bankowego Beneficjenta gwarancji, na który ma nastąpić wypłata z gwarancji.
7. Odpowiedzialność Gwaranta z tytułu niniejszej gwarancji jest wyłączona, gdy Beneficjent gwarancji doręczy żądanie wypłaty niezgodne z warunkami określonymi w pkt. 4 lub 5.
8. Gwarancja wygasa po upływie okresu jej ważności, a także w następujących przypadkach:
 - 1) z chwilą zwrotu gwarancji przed upływem okresu jej ważności,
 - 2) z chwilą wypełnienia przez Zobowiązanego zobowiązania będącego przedmiotem gwarancji,
 - 3) przez zwolnienie Zobowiązanego przez Beneficjenta gwarancji z zobowiązania będącego przedmiotem gwarancji,
 - 4) przez pisemne zwolnienie Gwaranta przez Beneficjenta gwarancji z zobowiązania wynikającego z gwarancji,
 - 5) po wypłacie przez Gwaranta pełnej kwoty gwarancji.
9. Prawa z niniejszej gwarancji nie mogą być przedmiotem przelewu.
10. Niniejsza gwarancja podlega zwrotowi do Gwaranta niezwłocznie po jej wygaśnięciu. Jednakże zobowiązanie wystawcy gwarancji wygasa z upływem tego terminu bez względu na to czy niniejszy dokument zostanie zwrócony.
11. Niniejsza gwarancja podlega prawu polskiemu.
12. Wszelkie spory mogące wyniknąć z niniejszej gwarancji podlegają rozpoznaniu przez sąd powszechny właściwy dla siedziby Beneficjenta gwarancji.



(pieczęć Wykonawcy)

INFORMACJA O PRZYNALEŻNOŚCI DO GRUPY KAPITAŁOWEJ

W związku z opublikowaniem przez Zamawiającego na stronie internetowej informacji z otwarcia ofert, o której mowa w art. 86 ust. 5 ustawy Prawo zamówień publicznych, w postępowaniu na produkcję i dostawę 4 000 szt. spodni służbowych letnich do półbutów w ramach zamówienia podstawowego (gwarantowanego) oraz 1 000 szt. spodni służbowych letnich do półbutów w ramach zamówienia opcjonalnego, numer postępowania 15/Ckt/18/UM oraz zgodnie z art. 24 ust. 1pkt. 23 ustawy Pzp, działając w imieniu i na rzecz:

.....
(nazwa wykonawcy)

1. * oświadczam, że nie należę do grupy kapitałowej;
2. *wskazuję poniżej listę podmiotów należących do tej samej grupy kapitałowej, w rozumieniu ustawy z dnia 16 lutego 2007 r. o ochronie konkurencji i konsumentów Dz. U. z 2015 r. poz. 184, 1618 i 1634), w skład której wchodzi poniżej wymienione podmioty:

Lp.	Nazwa podmiotu	Adres podmiotu

3. *przedstawiam w załączeniu dowody potwierdzające, że powiązania z innym wykonawcą nie prowadzą do zakłócenia konkurencji w postępowaniu.

UWAGA:

- 1) Wykonawca składa przedmiotowe oświadczenie w terminie 3 dni od dnia zamieszczenia na stronie internetowej informacji, o której mowa w art. 86 ust. 5 ustawy Pzp.
- 2) W przypadku wykonawców wspólnie ubiegających się o niniejsze zamówienie, każdy z nich składa przedmiotowe oświadczenie oddzielnie.

.....
data wypełnienia

.....
czytelny podpis lub pieczętka z podpisem osoby uprawnionej
do reprezentowania Wykonawcy

* niepotrzebne skreślić