

KOMENDA GŁÓWNA POLICJI
02 – 642 Warszawa
ul. Puławska 148/150

REGON: 012137497
NIP: 521 – 31 – 72 - 762

FL-3276/M

„ZATWIERDZAM”

ZASTĘPCA DYREKTORA
BIURA FINANSÓW
KOMENDY GŁÓWNEJ POLICJI

Zbigniew MYCZ

Sprawa nr 85/Ckt/11/EMi

SPECYFIKACJA ISTOTNYCH WARUNKÓW ZAMÓWIENIA (SIWZ)

Dotyczy: przetargu nieograniczonego ogłoszonego przez Komendanta Głównego Policji na realizację zamówienia pn.: **dostawa kurtek nieprzemakalnych, dresów sportowych i butów sportowych.**

Warszawa, dnia 18 maja 2011 r.

Komendant Główny Policji, zwany dalej Zamawiającym, zaprasza do udziału w postępowaniu prowadzonym w trybie przetargu nieograniczonego na **dostawę kurtek nieprzemakalnych, dresów sportowych i butów sportowych**, zgodnie z wymaganiami określonymi w niniejszej Specyfikacji Istotnych Warunków Zamówienia, zwanej dalej SIWZ.

I. INFORMACJE OGÓLNE:

- 1) Do udzielenia przedmiotowego zamówienia stosuje się przepisy ustawy z dnia 29 stycznia 2004r. – Prawo zamówień publicznych (t.j. - Dz. U. z 2010r. Nr 113, poz. 759), zwanej dalej ustawą Pzp oraz akty wykonawcze wydane na jej podstawie.
- 2) Do czynności podejmowanych przez Zamawiającego i Wykonawców w postępowaniu o udzielenie zamówienia publicznego stosuje się przepisy ustawy z dnia 23 kwietnia 1964 r. – Kodeks cywilny (Dz. U. Nr 16, poz. 93 z późn. zm.), jeżeli przepisy ustawy Pzp nie stanowią inaczej,
- 3) Postępowanie o udzielenie zamówienia publicznego prowadzi się w języku polskim (art. 9 ust. 2 ustawy Pzp).

II. NAZWA ORAZ ADRES ZAMAWIAJĄCEGO:

KOMENDA GŁÓWNA POLICJI
02-624 Warszawa, ul. Puławska 148/150
Regon: 012137497

Adres do korespondencji:
WYDZIAŁ ZAMÓWIEŃ PUBLICZNYCH
BIURO FINANSÓW KGP,
02-672 Warszawa, ul. Domaniewska 36/38
tel.0-22-60120-44,
fax 0-22-6011857,

Informacje związane z przedmiotowym postępowaniem objęte ustawowym wymogiem publikacji na stronie internetowej Zamawiającego będą udostępniane pod adresem: www.policja.pl

III. TRYB UDZIELENIA ZAMÓWIENIA:

1. Postępowanie prowadzone jest w trybie przetargu nieograniczonego, w którym w odpowiedzi na publiczne ogłoszenie o zamówieniu, oferty mogą składać wszyscy zainteresowani Wykonawcy.
2. Zamawiający przewiduje przeprowadzenie aukcji elektronicznej, o której mowa w art. 91a + 91c ustawy Pzp.

IV. OPIS PRZEDMIOTU ZAMÓWIENIA:

1. Przedmiotem zamówienia jest **dostawa kurtek nieprzemakalnych, dresów sportowych i butów sportowych** z podziałem na zadania:

Zadanie 1 – Kurtki nieprzemakalne z kamizelkami i podpinkami z polaru – 300 kompletów
CPV – 18.22.32.00-0,

Zadanie 2 – Dresy sportowe – 300 kompletów
CPV – 18.41.20.00-0,

Zadanie 3 – Buty sportowe – 300 par
CPV – 18.82.00.00-3,

Przedmiot zamówienia, został szczegółowo opisany w „OPISIE PRZEDMIOTU ZAMÓWIENIA (OPZ)” - załącznik nr 1 do niniejszej SIWZ.

Wzory poglądowe kurtki, dresu i butów znajdują się do wglądu w siedzibie Zamawiającego – po wcześniejszym uzgodnieniu terminu.

2. Zamawiający dopuszcza składanie ofert częściowych.
3. Zamawiający nie dopuszcza składania ofert wariantowych.
4. Zamawiający nie przewiduje możliwość udzielenia zamówienia uzupełniającego o którym mowa w art. 67 ust. 1 pkt. 6 i 7 ustawy Pzp.
5. Zamawiający dopuszcza powierzenie zamówienia podwykonawcom Wykonawcy. W takim wypadku Wykonawca ma obowiązek (zgodnie z art. 36 ust. 4 ustawy Pzp) zawrzeć w ofercie informacje dot. podwykonawstwa. Brak powyższej informacji w ofercie oznaczać będzie, że Wykonawca nie będzie korzystał z podwykonawstwa przy realizacji zamówienia.

V. TERMIN WYKONANIA ZAMÓWIENIA:

Wymagany termin realizacji zamówienia:

Przedmiot umowy dostarczony będzie przez Wykonawcę w ciągu 4 miesięcy, licząc od dnia podpisania umowy, nie później jednak niż do dnia 15 października 2011 r.

VI. WARUNKI UDZIAŁU W POSTĘPOWANIU ORAZ OPIS SPOSOBU DOKONYWANIA OCENY SPEŁNIANIA TYCH WARUNKÓW:

1. O zamówienie może się ubiegać Wykonawca, który spełnia warunki określone w art. 22 ust. 1 ustawy Pzp oraz nie podlega wykluczeniu z postępowania na podstawie art. 24 ustawy Pzp.

Zgodnie z zapisami art. 26 ust. 2b ustawy Pzp. Wykonawca może polegać na wiedzy i doświadczeniu, potencjale technicznym, osobach zdolnych do wykonania zamówienia lub zdolnościach finansowych innych podmiotów, niezależnie od charakteru prawnego łączących go z nimi stosunków. Wykonawca w takiej sytuacji zobowiązany jest udowodnić Zamawiającemu, iż będzie dysponował zasobami niezbędnymi do realizacji zamówienia, w szczególności przedstawiając w tym celu pisemne zobowiązanie tych podmiotów do oddania mu do dyspozycji niezbędnych zasobów na okres korzystania z nich przy wykonaniu zamówienia.

2. Zamawiający oceni, czy Wykonawca spełnia warunki, o których mowa w ust. 1 na podstawie złożonego wraz z ofertą zgodnie z art. 44 ustawy Pzp oświadczenia o spełnieniu warunków udziału w postępowaniu i na podstawie złożonych wraz z ofertą dokumentów żądanych przez Zamawiającego potwierdzających spełnianie tych warunków, o których mowa w rozdziale VII SIWZ.

3. Jeżeli Wykonawca nie wykaże spełniania warunków udziału w postępowaniu, z zastrzeżeniem art. 26 ust. 3 ustawy Pzp, to Zamawiający wykluczy Wykonawcę odpowiednio na podstawie art. 24 ust. 2 pkt. 4 ustawy Pzp.

VII. INFORMACJE O OŚWIADCZENIACH LUB DOKUMENTACH, JAKIE MAJĄ DOSTARCZYĆ WYKONAWCY

1. Zgodnie z art. 44 ustawy Prawo zamówień publicznych Wykonawca wraz ofertą musi złożyć:

1.1 Oświadczenie o spełnianiu warunków udziału w postępowaniu (zalecana treść - załącznik nr 3a do SIWZ).

Zgodnie z przepisami ustawy Pzp oraz Rozporządzenia Prezesa Rady Ministrów z dnia 30 grudnia 2009 r. *w sprawie rodzajów dokumentów, jakich może żądać zamawiający od wykonawcy, oraz form, w jakich te dokumenty mogą być składane* (Dz. U. Nr 226, poz. 1817.), Wykonawca wraz z ofertą musi złożyć następujące dokumenty:

2. W celu wykazania braku podstaw do wykluczenia z postępowania o udzielenie zamówienia wykonawcy w okolicznościach o których mowa w art. 24 ust. 1 ustawy Pzp, w postępowaniach określonych w art. 26 ust. 1 ustawy Pzp, Zamawiający żąda następujących dokumentów:

2.1. Oświadczenia o braku podstaw do wykluczenia;

2.2. Aktualnego odpisu z właściwego rejestru, jeżeli odrębne przepisy wymagają wpisu do rejestru, w celu wykazania braku podstaw do wykluczenia w oparciu o art. 24 ust. 1 pkt 2 ustawy, wystawionego nie wcześniej niż 6 miesięcy przed upływem terminu składania wniosków o dopuszczenie do udziału w postępowaniu o udzielenie zamówienia albo składania ofert, a w stosunku do osób fizycznych oświadczenia w zakresie art. 24 ust. 1 pkt 2 ustawy

2.3. Aktualnego zaświadczenia właściwego naczelnika urzędu skarbowego potwierdzającego, że wykonawca nie zalega z opłaceniem podatków, lub zaświadczenia że uzyskał przewidziane prawem zwolnienie, odroczenie lub rozłożenie na raty zaległych płatności lub wstrzymanie w całości wykonania decyzji właściwego organu – wystawionego nie wcześniej niż 3 miesiące przed upływem terminu składania wniosków o dopuszczenie do udziału w postępowaniu o udzielenie zamówienia albo składania ofert,

2.4. Aktualnego zaświadczenia właściwego oddziału Zakładu Ubezpieczeń Społecznych lub Kasy Rolniczego Ubezpieczenia Społecznego potwierdzającego, że wykonawca nie zalega z opłacaniem składek na ubezpieczenia zdrowotne i społeczne lub potwierdzenia, że uzyskał przewidziane prawem zwolnienie, odroczenie lub rozłożenie na raty zaległych płatności lub wstrzymanie w całości wykonania decyzji właściwego organu – wystawionego nie wcześniej niż 3 miesiące przed upływem terminu składania wniosków o dopuszczenie do udziału w postępowaniu o udzielenie zamówienia albo składania ofert,

2.5. Aktualnej informacji z Krajowego Rejestru Karnego w zakresie określonym w art. 24 ust. 1 pkt 4 – 8 ustawy, wystawionej nie wcześniej niż 6 miesięcy przed upływem terminu składania wniosków o dopuszczenie do udziału w postępowaniu o udzielenie zamówienia albo składania ofert

2.6. Aktualnej informacji z Krajowego Rejestru Karnego w zakresie określonym w art. 24 ust. 1 pkt 9 ustawy wystawionej nie wcześniej niż 6 miesięcy przed upływem terminu składania wniosków o dopuszczenie do udziału w postępowaniu o udzielenie zamówienia albo składania ofert.

Jeżeli wykonawca wykazując spełnianie warunków, o których mowa w art. 22 ust. 1 ustawy, polega na zasobach innych podmiotów na zasadach określonych w art. 26 ust. 2b ustawy, a podmioty te będą brały udział w realizacji części zamówienia, zamawiający żąda od wykonawcy przedstawienia w odniesieniu do tych podmiotów dokumentów wymienionych w punkcie 2.

3. Ponadto Wykonawca musi złożyć:

- a) wypełniony Formularz ofertowy (zalecaną treść formularza zawiera załącznik nr 2 do SIWZ),
- b) opis oferowanego przedmiotu zamówienia – **dotyczy zadania 2, 3,**
- c) certyfikat lub wyniki badań potwierdzające spełnianie wymagań – **dotyczy zadania 1**
- d) wzory oferowanego wyrobu oznakowane nazwą firmy w rozmiarze:
 - kurtka nieprzemakalna z kamizelką i podpinką (wzór zgodny z DTT-36/KGP/2007 – załącznik nr 1 do SIWZ) – 179/104 cm (wzrost / ob. Klatki piersiowej)
 - dres sportowy (wzór zgodny z opisem w załączniku nr 1 do SIWZ) – 176/104/96 cm (wzrost / ob. klatki piersiowej / ob. pasa)
 - buty sportowe (wzór zgodny z opisem w załączniku nr 1 do SIWZ) – 43 wg numeracji francuskiej

4. Wykonawca mający siedzibę lub miejsce zamieszkania poza terytorium Rzeczypospolitej Polskiej:

1) zamiast dokumentów wymienionych w pkt 2.2, 2.3, 2.4, 2.6 składa dokument lub dokumenty wystawione w kraju, w którym ma siedzibę lub miejsce zamieszkania, potwierdzające odpowiednio, że:

- nie otwarto jego likwidacji ani nie ogłoszono upadłości - wystawione nie wcześniej niż 6 miesięcy przed upływem terminu składania ofert,
- nie zalega z uiszczaniem podatków, opłat, składek na ubezpieczenie społeczne i zdrowotne albo że uzyskał przewidziane prawem zwolnienie, odroczenie lub rozłożenie na raty zaległych płatności lub wstrzymanie w całości wykonania decyzji właściwego organu - wystawione nie wcześniej niż 3 miesiące przed upływem terminu składania ofert,
- nie orzeczono wobec niego zakazu ubiegania się o zamówienie - wystawione nie wcześniej niż 6 miesięcy przed upływem terminu składania ofert.

2) zamiast dokumentu wymienionego w pkt 2.5 składa zaświadczenie właściwego organu sądowego lub administracyjnego kraju pochodzenia albo zamieszkania osoby, której dokumenty dotyczą, w zakresie określonym w art. 24 ust. 1 pkt 4 - 8 ustawy Pzp - wystawione nie wcześniej niż 6 miesięcy przed upływem terminu składania ofert.

Jeżeli w miejscu zamieszkania osoby lub w kraju, w którym Wykonawca ma siedzibę lub miejsce zamieszkania, nie wydaje się dokumentów, o których mowa powyżej, zastępuje się je dokumentem zawierającym oświadczenie złożone przed notariuszem, właściwym organem sądowym, administracyjnym albo organem samorządu zawodowego lub gospodarczego odpowiednio miejsca zamieszkania osoby lub kraju, w którym Wykonawca ma siedzibę lub miejsce zamieszkania przy zachowaniu terminu wystawienia wymaganego dla tego rodzaju dokumentu.

5. Wymagana forma składanych dokumentów:

- a) dokumenty należy przedstawić w formie oryginałów albo kopii poświadczonych przez Wykonawcę za zgodność z oryginałem,
- b) wszelkie czynności Wykonawcy związane ze złożeniem wymaganych dokumentów (w tym m.in.: składanie oświadczeń woli w imieniu Wykonawcy, poświadczanie kserokopii dokumentów za zgodność z oryginałem) muszą być dokonywane przez upoważnionych przedstawicieli Wykonawcy,
- c) w przypadku dokonywania czynności związanych ze złożeniem wymaganych dokumentów przez osobę(y) nie wymienioną(e) w dokumencie rejestracyjnym (ewidencyjnym) Wykonawcy do oferty należy dołączyć stosowne pełnomocnictwo w formie oryginału lub kopii poświadczonej notarialnie za zgodność z oryginałem,
- d) poświadczenie za zgodność z oryginałem winno być sporządzone w sposób umożliwiający identyfikację podpisu,
- e) dokumenty sporządzone w języku obcym należy złożyć wraz z ich tłumaczeniem na język polski.

W przypadku nie spełnienia warunków określonych w rozdziale VI Wykonawca zostanie wykluczony z postępowania, a jego oferta zostanie odrzucona zgodnie z art. 89 ust. 1 pkt. 5 ustawy Pzp. O wykluczeniu z postępowania Wykonawca zostanie powiadomiony zgodnie z art. 24 ust. 3 ustawy Pzp, z zastrzeżeniem art. 92 ust. 1 pkt. 3 ustawy Pzp.

VIII. OSOBY UPRAWNIONE DO POROZUMIEWANIA SIĘ Z WYKONAWCAMI ORAZ INFORMACJE O SPOSOBIE POROZUMIEWANIA SIĘ ZAMAWIAJĄCEGO Z WYKONAWCAMI I PRZEKAZYWANIA OŚWIADCZEŃ ORAZ DOKUMENTÓW:

1. Osobą uprawnioną przez Zamawiającego do porozumiewania się z Wykonawcami jest p. Edyta Miros – Wydział Zamówień Publicznych BF KGP, tel. (022) 60 116 15.
2. Zamawiający urzęduje w dni robocze tj. od poniedziałku do piątku w godz. 8.15 - 16.15 (z wyjątkiem dni ustawowo wolnych od pracy).
3. Wszelkie oświadczenia, wnioski, zawiadomienia oraz informacje Zamawiający oraz Wykonawcy przekazywać będą w formie pisemnej lub faksem z zachowaniem zasad określonych w ustawie Pzp. Zamawiający wymaga aby wszelkie pisma związane z postępowaniem były kierowane na adres do korespondencji określony w rozdziale II niniejszej SIWZ.
4. Korespondencja przesyłana za pomocą faksu po godzinach urzędowania (tj. która wpłynie do Zamawiającego po godzinie 16:15) zostanie zarejestrowana w następnym dniu pracy Zamawiającego.
5. Wykonawca może zwrócić się do zamawiającego o wyjaśnienie treści specyfikacji istotnych warunków zamówienia. Zamawiający niezwłocznie udzieli wyjaśnień, jednak nie później niż na 6 dni przed upływem terminu składania ofert, pod warunkiem że wniosek o wyjaśnienie treści specyfikacji istotnych warunków zamówienia wpłynął do Zamawiającego nie później niż do końca dnia, w którym upływa połowa wyznaczonego terminu składania ofert. Jeżeli wniosek o wyjaśnienie treści specyfikacji istotnych warunków zamówienia wpłynął po upływie terminu składania wniosku, o którym mowa powyżej lub dotyczy udzielonych wyjaśnień, Zamawiający może udzielić wyjaśnień albo pozostawić wniosek bez rozpoznania. Przedłużenie terminu składania ofert nie wpływa na bieg terminu składania wniosku o udzielenie wyjaśnień treści SIWZ.

IX. WYMAGANIA DOTYCZĄCE WADIUM:

1. Przystępując do przetargu, Wykonawca zobowiązany jest wnieść wadium, zaznaczając cel wpłaty, w wysokości:

Zadanie 1 - **4.150,00 zł** (słownie: cztery tysiące sto pięćdziesiąt zł)

Zadanie 2 - **950,00 zł** (słownie: dziewięćset pięćdziesiąt zł)

Zadanie 3 - **950,00 zł** (słownie: dziewięćset pięćdziesiąt zł)

2. Forma wnoszenia wadium.

Wadium może być wniesione w jednej lub kilku następujących formach, w:

- pieniądzu,
- poręczeniach bankowych lub poręczeniach spółdzielczej kasy oszczędnościowo-kredytowej, z tym, że poręczenie kasy jest zawsze poręczeniem pieniężnym,
- gwarancjach bankowych,
- gwarancjach ubezpieczeniowych,
- poręczeniach udzielanych przez podmioty, o których mowa w art. 6 b ust. 5 pkt 2 ustawy z dnia 9 listopada 2000 r. o utworzeniu Polskiej Agencji Rozwoju Przedsiębiorczości (Dz. U. Nr 109, poz. 1158 z późn. zm.).

3. Wadium wnoszone w pieniądzu Wykonawca wpłaca przelewem na podany niżej rachunek bankowy Zamawiającego (kserokopię dokumentu potwierdzającego dokonanie powyższej operacji Wykonawca winien dołączyć do oferty):

Komenda Główna Policji Narodowy Bank Polski O/O Warszawa 07 1010 1010 0071 2613 9120 0000 z dopiskiem nr sprawy 85/Ckt/11/EMi
--

4. Wadium wnosi się przed upływem terminu składania ofert, tj. wadium musi być złożone lub wpłynąć na rachunek Zamawiającego przed upływem terminu składania ofert i musi obejmować cały okres związania ofertą.

5. Wadium wniesione w jednej z form określonych w pkt 2 (z wyłączeniem formy pieniężnej), należy złożyć w formie oryginału w Biurze Finansów KGP przy ul. Domaniewskiej 36/38 w Warszawie pok. 523 (w dniach od poniedziałku do piątku, w godz. 9.00-15.00).

Nie należy załączać oryginału dokumentu wadialnego do oferty.

6. Dokumenty, o których mowa w pkt 5, muszą być podpisane przez przedstawiciela Gwaranta. Podpis winien być sporządzony w sposób umożliwiający jego identyfikację, np. złożony wraz z imienną pieczętką lub czytelny (z podaniem imienia i nazwiska). Z treści gwarancji winno wynikać bezwarunkowe zobowiązanie Gwaranta do wypłaty Zamawiającemu pełnej kwoty wadium w okolicznościach określonych w art. 46 ust. 4a oraz art. 46 ust. 5 ustawy Prawo zamówień publicznych na każde pisemne żądanie zgłoszone przez Zamawiającego w terminie związania ofertą.

7. Wykonawca, który nie zabezpieczy złożonej oferty wadium w wymaganej formie zostanie wykluczony z postępowania na podstawie art. 24 ust. 2 pkt 2 ustawy Pzp, a jego oferta zostanie uznana za odrzuconą (art. 24 ust. 4 ustawy Pzp).

8. Zamawiający dokona zwrotu wadium lub zatrzyma wadium na zasadach określonych w ustawie Pzp.

9. Zamawiający zatrzymuje wadium wraz z odsetkami, jeżeli wykonawca w odpowiedzi na wezwanie, o którym mowa w art. 26 ust. 3 nie złożył dokumentów lub oświadczeń, o których mowa w art. 25 ust. 1, lub pełnomocnictw, chyba że udowodni, że wynika to z przyczyn nieleżących po jego stronie.

X. TERMIN ZWIĄZANIA OFERTĄ:

Termin związania ofertą wynosi 60 dni. Bieg terminu rozpoczyna się wraz z upływem terminu składania ofert.

XI. OPIS SPOSOBU PRZYGOTOWANIA OFERTY:

1. Wykonawcy przedstawią ofertę zgodnie z wymaganiami określonymi w niniejszej SIWZ poprzez wypełnienie i podpisanie formularza ofertowego (zalecaną treść formularza stanowi załącznik nr 2 do SIWZ).

2. Wykonawca ma prawo złożyć tylko jedną ofertę we własnym imieniu lub w imieniu innego Wykonawcy (ów).

3. Oferta wraz ze wszystkimi załącznikami - pod rygorem jej odrzucenia - musi być sporządzona w języku polskim (zgodnie z art. 9 ust. 2 ustawy Pzp). Oferta musi być podpisana przez osobę(y) upoważnioną(e) do reprezentowania Wykonawcy wobec osób trzecich.

4. Zgodnie z art. 23 ustawy Pzp Wykonawcy mogą wspólnie ubiegać się o udzielenie zamówienia (np. w formie konsorcjum) pod warunkiem, że ustanowią oni pełnomocnika określając zgodnie z art. 23 ust. 2 zakres jego uprawnień wobec Zamawiającego, a złożona przez nich oferta spełniać będzie następujące wymagania:

- a) wraz z ofertą Wykonawcy wspólnie ubiegający się o zamówienie przedłożą dokument (np. pełnomocnictwo), określający co najmniej: strony występujące wspólnie oraz wskazujący pełnomocnika Wykonawców wspólnie ubiegających się o udzielenie zamówienia,
- b) po dokonaniu wyboru najkorzystniejszej oferty (przed podpisaniem umowy), Zamawiający wymagać będzie przedłożenia umowy regulującej współpracę Wykonawców wspólnie ubiegających się o udzielenie zamówienia,
- c) oferta Wykonawców wspólnie ubiegających się o zamówienie musi być podpisana w taki sposób, aby prawnie zobowiązywała wszystkich Wykonawców wspólnie ubiegających się o udzielenie zamówienia,
- d) każdy z Wykonawców wspólnie ubiegających się o udzielenie zamówienia, musi oddzielnie udokumentować fakt, że nie podlega wykluczeniu z postępowania na podstawie art. 24 ustawy Pzp, poprzez złożenie dokumentów określonych w rozdziale VII pkt 2.
- e) w odniesieniu do wymogów określonych w art. 22 ust.1 ustawy Pzp Zamawiający będzie brał pod uwagę łączne uprawnienia Wykonawców do wykonywania czynności/działalności wchodzących w zakres zamówienia, ich łączny potencjał techniczny, kadrowy, kwalifikacje, wiedzę i doświadczenie, a także ich łączną sytuację ekonomiczną i finansową, które zostaną potwierdzone poprzez złożenie dokumentów wymienionych w rozdz. VII pkt. 1.
- f) wszelka korespondencja dokonywana będzie wyłącznie z pełnomocnikiem,
- g) wypełniając formularz ofertowy, jak również inne dokumenty powołujące się na Wykonawcę, w miejscu „nazwa i adres Wykonawcy” należy wpisać dane dotyczące pełnomocnika.

5. Oferta i załączniki do oferty (oświadczenia Wykonawcy, zaświadczenia z organów administracji publicznej oraz inne dokumenty) muszą być odpowiednio podpisane lub poświadczane za zgodność z oryginałem przez upoważnionych przedstawicieli Wykonawcy (w sposób zgodny z opisanym w rozdziale VII niniejszej SIWZ – Wymagana forma składanych dokumentów).
6. Zamawiający zaleca, by każda strona oferty (wraz z załącznikami do oferty) była kolejno ponumerowana.
7. Zamawiający zaleca, aby oferta wraz z załącznikami była zestawiona w sposób uniemożliwiający jej samoistną dekompletację oraz uniemożliwiający zmianę jej zawartości bez widocznych śladów naruszenia.
8. Wszelkie poprawki lub zmiany w treści oferty (w tym w załącznikach do oferty) muszą być parafowane (lub podpisane) przez osob(ę)y upoważnioną (e)
9. Zamawiający informuje, iż zgodnie z art. 96 ust. 3 ustawy Pzp protokół postępowania wraz z załącznikami jest jawny, z zastrzeżeniem art. 8 ust. 3 ustawy Pzp.
10. Wykonawcy ponoszą wszelkie koszty związane z przygotowaniem i złożeniem oferty. Wykonawcy zobowiązują się nie podnosić jakichkolwiek roszczeń z tego tytułu względem Zamawiającego.
11. Zgodnie z art. 8 ust. 3 ustawy Pzp, Wykonawca ma prawo zastrzec informacje stanowiące tajemnicę przedsiębiorstwa w rozumieniu przepisów ustawy o zwalczaniu nieuczciwej konkurencji. Informacje zawarte w ofercie, stanowiące tajemnicę przedsiębiorstwa, w rozumieniu przepisów o zwalczaniu nieuczciwej konkurencji, należy oznaczyć klauzulą: Dokument stanowi tajemnicę przedsiębiorstwa w rozumieniu Ustawy o zwalczaniu nieuczciwej konkurencji i wydzielić w formie załącznika. Zamawiający nie ujawnia informacji stanowiących „tajemnicę przedsiębiorstwa”, a Wykonawca nie może zastrzec informacji, o których mowa w art. 86 ust. 4 ustawy Pzp.

XII. MIEJSCE ORAZ TERMIN SKŁADANIA I OTWARCIA OFERT:

Miejsce i termin składania ofert:

1. Ofertę wraz ze wszystkimi wymaganymi oświadczeniami lub dokumentami, należy umieścić w zamkniętej kopercie, zabezpieczonej w sposób gwarantujący zachowanie poufności jej treści oraz zabezpieczającej jej nienaruszalność do terminu otwarcia ofert. Koperta powinna być opisana według poniższego wzoru:

<p>Komenda Główna Policji, Biuro Finansów Ul. Domaniewska 36/38, 02-672 Warszawa Przetarg nr 85/Ckt/11/EMi Oferta na dostawę kurtek nieprzemakalnych, dresów sportowych i butów sportowych Nie otwierać przed ...2.9.06...2011 r.</p>

UWAGA

Przesyłka zawierająca ofertę, przekazywana za pośrednictwem poczty kurierskiej musi być oznakowana (opisana) zewnątrz w sposób określony powyżej.

2. Koperta poza oznakowaniem jak wyżej powinna być opatrzona dokładną nazwą i adresem Wykonawcy.

3. Ofertę należy złożyć do dnia ...~~29.06~~...2011 r. do godz. 10.30 w Biurze Finansów KGP, 02-672 Warszawa, ul. Domaniewska 36/38, pokój 531 A, tel. 0-22-6013204, w godz. 8.30 – 15.30 (od poniedziałku do piątku).
4. Wykonawca (na żądanie) otrzyma pisemne potwierdzenie złożenia oferty.
5. Konsekwencje złożenia oferty niezgodnie z ww. opisem (np. potraktowanie oferty jako zwykłej korespondencji i nie dostarczenie jej na miejsce składania ofert w terminie określonym w SIWZ) ponosi Wykonawca.
6. Oferta złożona po terminie zostanie zwrócona Wykonawcy bez otwierania po upływie terminu przewidzianego na wniesienie odwołania.
7. Publiczna sesja otwarcia ofert odbędzie się w siedzibie Zamawiającego w Warszawie przy ul. Domaniewskiej 36/38, w dniu ...~~29.06~~...2011 r. o godz. 11.00.

Zmiana i wycofanie oferty:

1. Wykonawca może wprowadzić zmianę do treści złożonej oferty pod warunkiem, że Zamawiający otrzyma pisemne powiadomienie o wprowadzeniu zmiany przed terminem składania ofert. Zmiana do oferty musi być dokonana według zasad obowiązujących przy składaniu oferty, tj. musi być złożona w zamkniętej kopercie odpowiednio oznakowanej z dopiskiem „ZMIANA”.
2. Koperty oznakowane dopiskiem „ZMIANA” zostaną otwarte przy otwieraniu oferty Wykonawcy, który wprowadził zmiany. Po stwierdzeniu poprawności procedury dokonania zmiany zawartość koperty zostanie dołączona do oferty.
3. Wykonawca ma prawo wycofać ofertę pod warunkiem, że Zamawiający otrzyma pisemne powiadomienie (oświadczenie) o wycofaniu oferty przed terminem składania ofert.

UWAGA:

Do składanego oświadczenia (zmiana lub wycofanie oferty) należy dołączyć stosowny dokument potwierdzający prawo osoby podpisującej oświadczenie do występowania w imieniu Wykonawcy.

XIII. OPIS SPOSOBU OBLICZENIA CENY OFERTOWEJ ORAZ INFORMACJA O WALUCIE W JAKIEJ BĘDĄ PROWADZONE ROZLICZENIA MIĘDZY ZAMAWIAJĄCYM A WYKONAWCĄ:

1. Przez cenę ofertową należy rozumieć cenę w rozumieniu art. 3 ust. 1 pkt 1 ustawy z dnia 5 lipca 2001r. o cenach (Dz. U. Nr 97, poz. 1050 z późn. zm.).
2. Łączna wartość oferty brutto (z podatkiem VAT) obejmuje wszelkie koszty Wykonawcy związane w realizacją przedmiotu umowy (koszt opakowania, transport do magazynu) oraz inne opłaty i podatki jeżeli na podstawie odrębnych przepisów sprzedaż przedmiotu umowy podlega obciążeniu tymi opłatami i podatkami.
3. W przypadku przedstawienia oferty, której wybór prowadziłby do powstania obowiązku podatkowego zamawiającego zgodnie z przepisami o podatku od towarów i usług w zakresie dotyczącym wewnątrzwspólnotowego nabycia towarów, zamawiający w celu oceny takiej oferty doliczy do przedstawionej w niej ceny podatek od towarów i usług, który miałby obowiązek wpłacić zgodnie z obowiązującymi przepisami. W przypadku przedstawienia oferty, której wybór prowadziłby do powstania obowiązku podatkowego

zamawiającego w związku z nabyciem towarów z poza obszaru UE, zamawiający w celu oceny takiej oferty doliczy do przedstawionej w niej ceny obciążenia fiskalne wymagane przepisami prawa.

4. Rozliczenia pomiędzy Zamawiającym a Wykonawcą dokonywane będą w złotych polskich.

XIV. OPIS KRYTERIÓW Z PODANIEM ICH ZNACZENIA I SPOSOBU OCENY OFERT:

Oceniane kryteria i ich znaczenie:

Lp.	Nazwa kryterium	Ranga w %
1.	Cena (C)	60
2.	Ocena techniczna i jakościowa (OTJ)	40

Ocena ofert odbędzie się zgodnie z poniższym wzorem.

1. Sposób obliczania punktów w odniesieniu do kryterium „cena”

$$C = \frac{\text{najniższa cena brutto z przedłożonych ofert}}{\text{cena brutto oferty badanej}} \times 100$$

2. Kryterium " Ocena techniczna i jakościowa"

Każdy dołączony do oferty wzór wyrobu będzie oceniany przez członków komisji indywidualnie.

Punkty przydzielane będą w skali od 0 do 40 pkt. w oparciu o ocenę techniczną i jakościową załączonych wzorów.

Ocenie podlegać będzie:

- szwy ciągle i równe - **od 0 do 10 pkt,**
- połączenie elementów składowych bez fałd i zgrubień - **od 0 do 10 pkt,**
- estetyka wykonania poszczególnych elementów wyrobu (m.in. intensywność koloru) - **od 0 do 10 pkt,**
- wygoda zakładania i zdejmowania - **od 0 do 10 pkt.**

Zamawiający zastrzega sobie prawo do uszkodzenia, w trakcie dokonywania oceny technicznej i jakościowej, przedłożonych z ofertą wzorów oferowanych wyrobów.

Każdy z członków komisji dokona oceny indywidualnie, systematyzując oceniane wyroby wg listy rankingowej gdzie wyrób najlepiej spełniający wymagania zamawiającego dostaje 100% punktów za każdą ocenianą cechę, każdy następny wyrób otrzymuje minus 1 pkt w stosunku do poprzedniego, aż do 0 pkt. Nie są przyznawane punkty ujemne.

Przykład:

Oceniany wyrób nr 1 : 10 pkt

Oceniany wyrób nr 2 : 10 pkt – 1 pkt = 9 pkt

Oceniany wyrób nr 3 : 9 pkt – 1 pkt = 8 pkt

Oceniany wyrób nr 4 : 8 pkt – 1 pkt = 7 pkt

Oceniany wyrób nr 5 : 7 pkt – 1 pkt = 6 pkt

3. Zamawiający udzieli zamówienia temu Wykonawcy, który uzyska największą ilość punktów z ww. kryteriów oceny ważnych ofert: **Ilość punktów = C + OTJ**
(Wyliczone wartości punktów zostaną zaokrąglone do drugiego miejsca po przecinku).

4. Zaoferowanie przez Wykonawcę przedmiotu zamówienia nie spełniającego minimalnych warunków określonych w „Opisie Przedmiotu Zamówienia”, spowoduje odrzucenie oferty zgodnie z art. 89 ust. 1 pkt 2 ustawy pzp. Informacja o odrzuceniu oferty zostanie przesłana do Wykonawcy zgodnie z art. 92 ust. 1 pkt 2 ustawy pzp.

XV. INFORMACJE DOTYCZĄCE WYBORU NAJKORZYSTNIEJSZEJ OFERTY Z ZASTOSOWANIEM AUKCJI ELEKTRONICZNEJ:

1. Zamawiający przewiduje dokonanie wyboru najkorzystniejszej oferty z zastosowaniem aukcji elektronicznej, na zasadach określonych w art. 91a-91c ustawy Pzp.

2. Zamawiający drogą elektroniczną zaprosi do udziału w aukcji elektronicznej wszystkich Wykonawców, którzy złożyli oferty niepodlegające odrzuceniu.

3. Zamawiający prześle dane dotyczące zaproszonych Wykonawców do PWPW S.A. w celu przekazania przez PWPW S.A. drogą elektroniczną bezpłatnych instrukcji obsługi systemu aukcyjnego oraz loginu i hasła dostępu do systemu aukcyjnego.

4. Kryterium oceny ofert, które będzie stosowane w toku aukcji elektronicznej będzie „cena”.

5. Wymagania techniczne urządzeń informatycznych:

- komputer klasy PC,
- system operacyjny Windows 2000 lub wyższy,
- zegar 300Mhz, 64MB RAM, stałe łącze internetowe,
- przeglądarka Internet Explorer 5.5 bądź wyższa,
- aplet java pobrany jednorazowo przy pierwszym połączeniu ze stroną,
- wyłączona autoryzacja na serwerze proxy,
- ważny kwalifikowany certyfikat podpisu elektronicznego.

6. Istnieje możliwość udziału w odpłatnym szkoleniu dla Wykonawców dotyczącym obsługi systemu aukcyjnego – informacje pod numerem telefonu (22) 53 12 764. PWPW S.A udziela informacji technicznych związanych z organizacją aukcji elektronicznej pod numerem Tel. /22/ 464-79-79, e-mail: ppp@pwpw.pl.

XVI. INFORMACJA O FORMALNOŚCIACH, JAKIE POWINNY ZOSTAĆ DOPEŁNIONE PO WYBORZE OFERTY W CELU ZAWARCIA UMOWY W SPRAWIE ZAMÓWIENIA PUBLICZNEGO:

1. Zamawiający po dokonaniu wyboru najkorzystniejszej oferty zawiadomi pisemnie o wynikach postępowania wszystkich Wykonawców, którzy złożyli oferty.

2. Zamawiający poinformuje Wykonawcę, którego oferta została uznana za najkorzystniejszą, o terminie i miejscu zawarcia umowy.

3. W przypadku, gdy za najkorzystniejszą zostanie uznana oferta Wykonawcy prowadzącego działalność w formie spółki z ograniczoną odpowiedzialnością, a wartość złożonej przez niego oferty przekroczy dwukrotność kapitału zakładowego spółki, wówczas przed podpisaniem umowy Wykonawca ten przedłoży dokument wymagany treścią art. 230 ustawy z dnia 15 września 2000 r. – Kodeks spółek handlowych (Dz. U. z 2000 r., Nr 94, poz. 1037 z późn. zm.), chyba, że ww. dokument został złożony przez Wykonawcę w ofercie.

4. Przed podpisaniem umowy Wykonawcy wspólnie ubiegający się o udzielenie zamówienia publicznego, których oferta została uznana za najkorzystniejszą, w wypadku dołączenia do oferty pełnomocnictwa (o którym mowa w art. 23 ust. 2 ustawy Pzp) tylko do reprezentowania ich w postępowaniu o udzielenie zamówienia publicznego, przedłożą stosowne pełnomocnictwo do podpisania umowy w sprawie zamówienia publicznego. Ponadto, przed podpisaniem umowy, Zamawiający wymagać będzie przedłożenia umowy regulującej współpracę Wykonawców występujących wspólnie.

XVII. WYMAGANIA DOTYCZĄCE ZABEZPIECZENIA NALEŻYTEGO WYKONANIA UMOWY:

1. Przed podpisaniem umowy Zamawiający nie będzie wymagał wniesienia zabezpieczenia należytego wykonania umowy.

XVIII. ISTOTNE DLA STRON POSTANOWIENIA, KTÓRE ZOSTANĄ WPROWADZONE DO TREŚCI ZAWARTEJ UMOWY W SPRAWIE ZAMÓWIENIA PUBLICZNEGO LUB PROJEKT UMOWY:

1. Zamawiający podpisze z wybranym Wykonawcą umowę zgodnie z załączonymi do SIWZ projektem umowy (załącznik nr 4).

XIX. WARUNKI DOKONANIA ZMIAN POSTANOWIEŃ ZAWARTEJ UMOWY:

1. Na podstawie art. 144 ust. 1 ustawy Pzp, Zamawiający zastrzega możliwość dokonania zmian w umowie w stosunku do oferty następujących przypadkach:

1. powstała możliwość zastosowania nowszych i korzystniejszych dla Zamawiającego rozwiązań technologicznych lub technicznych, niż istniejące w chwili podpisania umowy,
2. realizacja przedmiotu umowy wymaga uzyskania stosownych dokumentów z urzędów administracji państwowej, a z przyczyn niezależnych od Wykonawcy niemożliwe było uzyskanie tych dokumentów w terminach przewidzianych w przepisach prawa,
3. niezbędna jest zmiana sposobu wykonania zobowiązania, o ile zmiana taka jest korzystna dla Zamawiającego oraz konieczna w celu prawidłowego wykonania przedmiotu umowy.

2. Wszelkie zmiany lub uzupełnienia umowy wymagają formy pisemnej pod rygorem nieważności.

XX. POUCZENIE O ŚRODKACH OCHRONY PRAWNEJ PRZYSŁUGUJĄCYCH WYKONAWCY W TOKU POSTĘPOWANIA O UDZIELENIE ZAMÓWIENIA PUBLICZNEGO:

1. Wykonawcom przysługują środki ochrony prawnej określone w Dziale VI ustawy Pzp.

2. Odwołanie w przedmiotowym postępowaniu przysługuje wyłącznie od niezgodnej z przepisami ustawy czynności zamawiającego podjętej w postępowaniu o udzielenie zamówienia lub zaniechania czynności, do której był zobowiązany na podstawie ustawy.

3. Odwołanie wnosi się w terminie 10 dni od dnia przesłania informacji o czynności Zamawiającego stanowiącej podstawę jego wniesienia.
4. Odwołanie wobec treści ogłoszenia o zamówieniu oraz wobec postanowień SIWZ wnosi się w terminie 10 dni od dnia publikacji ogłoszenia w Dzienniku Urzędowym Unii Europejskiej lub SIWZ na stronie internetowej.
5. Odwołanie wobec czynności innych niż określone w pkt. 3 i 4 wnosi się w terminie 10 dni od dnia, w którym powzięto lub przy zachowaniu należytej staranności można było powziąć wiadomość o okolicznościach stanowiących podstawę jego wniesienia.
6. Odwołanie wnosi się do Prezesa Krajowej Izby Odwoławczej w formie pisemnej albo elektronicznej opatrzonej bezpiecznym podpisem elektronicznym weryfikowanym za pomocą ważnego kwalifikowanego certyfikatu.

Załączniki do specyfikacji istotnych warunków zamówienia, stanowiące jej integralną część:

- Załącznik nr 1 – Opis przedmiotu zamówienia
- Załącznik nr 2 – Formularz ofertowy
- Załącznik nr 3 – oświadczenie o braku podstaw do wykluczenia,
- Załącznik nr 4 – Projekt umowy wraz załącznikami

OPIS PRZEDMIOTU ZAMÓWIENIA

Zadanie 1 – Kurtki nieprzemakalne z kamizelką i podpinką z polaru –
dokumentacja DTT-36/KGP/2007

Zadanie 2 – Dres sportowy

Zadanie 3 – Buty sportowe

**KURTKA NIEPRZEMAKALNA
Z KAMIZELKĄ I PODPINKĄ Z POLARU 7/07**

DTT-36/KGP/2007

NACZELNIK
WYDZIAŁU KOORDYNACJI
GOSPODARSTWA KWATERMISTRZOWSKIEJ
BIURA LOGISTYKI POLICJI
KOMENDY GŁÓWNEJ POLICJI
[Signature]
mł. asp. Paweł SZYFTER

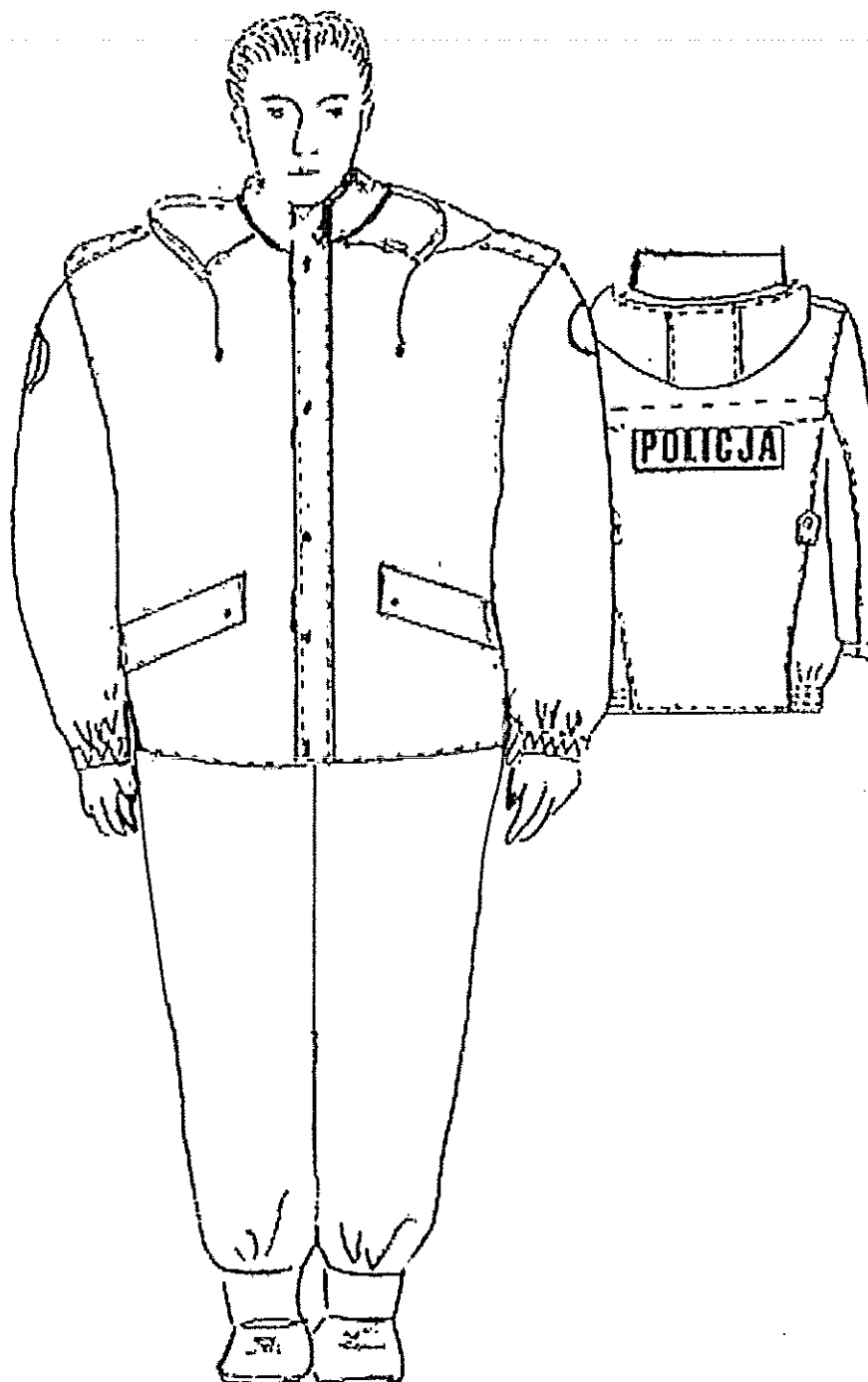
„Właścicielem Dokumentacji Techniczno-Technologicznej DTT jest Komenda Główna Policji.
Kopowanie dokumentacji w całości lub w części, bez zgody właściciela jest zabronione”

Spis treści:

I. DOKUMENTACJA KONSTRUKCYJNO-TECHNOLOGICZNA	
1. Rysunek modelowy wyrobu	3
2. Opis ogólny wyrobu	4
3. Normy i przepisy związane	5
4. Wymagania techniczne:	
4.1. Wykaz surowców, materiałów zasadniczych i dodatków	5
4.2. Podstawowe parametry i wymiary	7
4.3. Wymagania konstrukcyjno-techniczne	7
4.4. Warunki wykonania	10
4.5. Rodzaje szwów i ściegów maszynowych	10
4.6. Dopuszczalne sztukowanie elementów	10
4.7. Tabele klasyfikacji wielkości	11
5. Zestawienie elementów składowych	
5.1. Kompletowanie	11
5.2. Cechowanie	16
5.3. Pakowanie	16
6. Rysunki techniczne:	
6.1. Wymiarowanie wyrobu	17
6.2. Wykonanie wyrobu	24
7. Podstawowe wymiary stałe i pomocnicze	27
7.1. Tabela wymiarów stałych i pomocniczych	28
7.2. Tabela wymiarów wyrobu gotowego	29-30
8. Średnie normy zużycia materiałów zasadniczych i dodatków	31
9. Dokumenty potwierdzające spełnienie wymagań dokumentacji	31
II. WARUNKI I ZASADY ODBIORU WYROBÓW Z PRODUKCJI	33
III. DOKUMENTY EKSPLOATACYJNO-NAPRAWCZE.	34
IV. ARKUSZ EWIDENCJI WPROWADZONYCH ZMIAN	36

I. DOKUMENTACJA KONSTRUKCYJNO-TECHNOLOGICZNA.

1. Rysunek modelowy wyrobu



„ Właścicielem Dokumentacji Techniczno-Technologicznej DTT jest Komenda Główna Policji.
Kopiowanie dokumentacji w całości lub w części, bez zgody właściciela jest zabronione”

1. Opis ogólny wyrobu

Kurtka wykonana jest z laminatu trójwarstwowego w kolorze czarnym, zapinana jest na zamek grubocząstkowy dwusuwakowy przykrywany plisą zapinaną na napy. Stójka zapinana na rzepa. Wykrój szyi wykończony stójką z tkaniny zasadniczej i dopinany kapturem na zamek spiralny, chowany w stójce. Kieszenie boczne skośne z wypustką, zapinane na zamek błyskawiczny oraz patkę z napami. Rękaw dwuczęściowy z podkrojem klinowym wszyty do pogłębionej pachy, u dołu ściągnięty gumą. Wykonane otwory wentylacyjne pod pachą po 4 szt. w rękawie. W kule rękawa wszyte są naramienniki z przeznaczeniem umieszczania dystynkcji. Na lewym rękawie ok. 4 cm od kuli naszyty jest emblemat POLAND, a na prawym rękawie rzep miękki do przypięcia emblematu. Na tył kurtki naszyty karczek, w który doszyty jest napis „POLICJA” na żółtym odbłaskowym tle. Napis jest chowany w karczek zamykany na taśmę samoszczepną. Na szwach bocznych kurtki naszyte są patki z przeznaczeniem na pas. Dół kurtki po bokach ściągnięty taśmą gumową. Kurtka od wewnątrz wykończona podszewką z dzianiny siatkowej. Na wysokości klatki piersiowej w przodach podszewki wykonane są kieszenie wewnętrzne zapinane na zamki spiralne. Do krawędzi obłóżeń doszyte są zamki do przypięcia podpinki. Kurtka wyposażona jest w ocieplacz dopinany za pomocą dwóch zamków błyskawicznych, równoległych do zamka zapięcia przodu oraz guzików i zapinek umieszczonych w dole rękawa, podkroju pachy, ramienia i stójce.

Podpinka wykonana jest z polaru antypilingowego, dopinana do kurtki w przodzie zamkiem błyskawicznym, a doły rękawów, podkroj pachy, szwy barkowe i stójka dopinane są na guziki. Na lewym rękawie ok. 4 cm od kuli naszyty emblemat POLAND, a na prawym rzep miękki do przypięcia emblematu oraz na lewym przodzie naszyty emblemat POLISH – SPU, ok. 17 cm od szwa barkowego i 7 cm od przodu. Podpinka posiada cięte skośne kieszenie boczne z wypustkami, zapinane na zamki błyskawiczne. Rękawy wykończone podwinięciem w formie tunelu, w którym znajduje się odpowiednia taśma elastyczna. Dół wykończony podwinięciem w formie tunelu w którym znajduje się okrągła guma ze stoperami. Na karczku tyłu i przodu oraz na rękawach naszyte tkaninowe wzmocnienia. Po odpięciu podpinki od kurtki może być noszona oddzielnie.

Kamizelka - wykonana jest oddzielnie. Spełnia funkcję dodatkowego ocieplenia pod kurtkę. Wykonana jest z polaru antypilingowego. Na przodach na wysokości klatki piersiowej i poniżej linii pasa naszyte kieszenie nakładane. Kieszenie dolne z dwoma wejściami, bocznym i górnym przykrytym patką zapinaną na taśmę samoszczepną. Kieszenie górne z wejściem od góry przykryte patką zapinaną na taśmę samoszczepną. Na tył kamizelki naszyty jest napis „POLICJA” na żółtym odbłaskowym tle. Stójka jak również dół kamizelki wykończona jest dzianiną ściągaczową. Pachy oraz przód oblamowany jest lamówką w kolorze kamizelki. Kamizelka z przodu zapinana jest na zamek.

5. Normy i przepisy związane.

1. PN-91/P-01731 Elementy wyrobów odzieżowych
2. PN-EN ISO 3758:2006 Znaki informacyjne o sposobie konserwacji w postaci symboli graficznych.
3. PN-83/P-84501 Wyroby konfekcyjne SZWY
4. PN-83/P-84502 Wyroby konfekcyjne ŚCIEGI
5. PN-83/P-84506 Wyroby konfekcyjne. Badania odbiorcze
6. PN-85/P-84507 Wyroby konfekcyjne. Stopnie jakości
7. PN-P-84509 Wyroby odzieżowe. Pakowanie, przechowywanie i transport.
8. PN-P-84518 Wyroby odzieżowe. Terminologia
9. PN-90/P-84531 Wyroby konfekcyjne. Oznaczenia.
10. PN-90/P-84530 Wyroby konfekcyjne. Składanie
11. PN-EN 13402-3:2005 Wyroby odzieżowe. Wielkości
12. PN-EN 471 Odzież ostrzegawcza o intensywnej widzialności.

4. Wymagania techniczne

4.1. Wykaz surowców, materiałów zasadniczych i dodatków.

Tkaniny i dodatki.

Tkaniny:

L.p.	Nazwa tkaniny	Uwagi
1.	Tkanina zasadnicza laminat trójwarstwowy.	W kolorze czarnym
2.	Tkanina zasadnicza laminat dwuwarstwowy.	
3.	Włóknitex z klejem	
4.	Włóknitex bez kleju	
5.	Podszewka stylonowa w kolorze czarnym	Do kaptura i worków kieszeniowych
6.	Lamówka	Do kamizelki
7.	Dzianina ściągaczowa	Stójka i dół kamizelki
8.	Siatka	W kolorze czarnym
9.	Dederon	W kolorze czarnym
10.	Polar o gr. 350 gm ²	W kolorze czarnym

„ Właścicielem Dokumentacji Techniczno-Technologicznej DTT jest Komenda Główna Policji.
Kopiowanie dokumentacji w całości lub w części, bez zgody właściciela jest zabronione”

Dodatki:

6

Lp.	Nazwa dodatku i symbol	Uwagi
1.	Guziki małe czarne	Do pagonów, podtrzymywaczy.
2.	Guziki średnie	Do polaru
3.	Zamek dwusuwakowy kostkowy K-20 rozdzielczy czarny dł. wg. wzrostu	Do zapięcia przodu
4.	Zamek kostkowy K-10 rozdzielczy czarny wg wzrostu	Do zapięcia podpinki
5.	Zamek kostkowy K-10 nierozdzielczy czarny – 18 cm	Do kieszeni w podpince
6.	Zamek sprężynkowy taśma	Do kieszeni wewnętrznych
7.	Zamek sprężynka rozdzielczy- 38 cm	Do przypięcia kaptura
8.	Sznurek syntetyczny czarny	Do kaptura
9.	Firmówka	
10.	Zatraski czarne	Do listwy przodu i patek kieszeni
11.	Nici poliestrowe czarne	
12.	Worek foliowy	
13.	Guma czarna szer.3,5 cm	Do rękawów kurtki i dołu kurtki
14.	Guma czarna szer.2 cm	Do podpinki rękawów
15.	Taśma samoszczepna komplet szer.2,5 cm czarna	
16.	Lamówka do lamowania kolor czarny	Do kamizelki
17.	Foliowany napis POLICJA duży na żółtym odblaskowym tle – (pryzmatycznym – spełniającym wymogi normy EN471)	Do kurtki i kamizelki
18.	Zamek rozdzielczy sprężynka dł. wg. wzrostu	Do kamizelki
19.	Taśma do uszczelniania szwów	
20.	Guma żyłowa kolor czarny	Dół podpinki
21.	Koralik kolor czarny	
22.	Zamek nierozdzielczy K-10 kolor czarny – 20 cm	Do kieszeni w kurtce
23.	Stoperki dwukomorowe kolor czarny	
24.	Emblematy do kurtki i podpinki	
25.	Tasiemka szer.1 cm kolor czarny	Do ramion podpinki i kamizelki
26.	Rzep szer.2cm – ostry dł.41cm - miękki dł.31 cm	Karczek tył kurtki
27.	Kolby do zamków	
28.	Tasiemka biała szer 4 cm	Do cechowania
29.	Końcówki do sznurka	
30.	Taśma samoszczepna komplet Ø 7cm czarna	

„ Właścicielem Dokumentacji Techniczno-Technologicznej DTT jest Komenda Główna Policji.
Kopiowanie dokumentacji w całości lub w części, bez zgody właściciela jest zabronione”

4.2 Podstawowe parametry i wymiary

Zgodnie z warunkami technicznymi parametry wyrobu klasyfikują go do odzieży służbowej wodoodpornej i paroprzepuszczalnej.

4.3 Wymagania konstrukcyjno-techniczne

Zgodnie z pkt 5.1, tabelą wymiarów pkt 7 i pkt.8 i wykonanymi badaniami.

Tkanina zasadnicza laminat trójwarstwowy z okładziną

L.p.	Wskaźnik	Jednostka	Wartość	Metoda
1.	Masa powierzchniowa	g/m ²	180±25	PN-EN ISO 2286-2:1999
2.	Siła zrywająca	N	Nie mniej	PN-EN ISO 1421:2001
	-podłużna		niż 900	
	-poprzeczna		850	
3.	Wodoszczelność			PN-EN 20811:1997
	Tkanina nowa	hPa	1500	
		m	15	
	Po 10 praniach	hPa	1000	
		m	10	
4.	Opór przenikania pary wodnej	m ² Pa/W	Poniżej 20	PN-EN 31092:1998
	Ret			
5.	Odporność wybarwień:			PN-ISO 105-B02/Apl:2002 PN-EN ISO 105C01:1997 PN-EN ISO 105-X12:2005 PN-EN ISO 105-E04:1999
	- światło		5	
	- pranie		4	
	- tarcie suche i mokre		4	
	- pot		4	

Podszewka stylonowa

L.p.	Wskaźnik	Jednostka	Wartość	Metoda
1.	Masa powierzchniowa	g/m ²	60±15	PN-ISO 3801:1993
2.	Siła zrywająca	daN	Nie mniej	PN-EN ISO 13934-1:2002
	- osnowa		niż 48	
	- wątek		38	
3.	Odporność wybarwień:		Nie mniej	PN-EN ISO 105C01:1997 PN-EN ISO 105-X12:2005 PN-EN ISO 105-E04:1999
			niż	
	- pranie		4	
	- tarcie suche i mokre		3	
	- pot		4	

„ Właścicielem Dokumentacji Techniczno-Technologicznej DTT jest Komenda Główna Policji.
Kopiowanie dokumentacji w całości lub w części, bez zgody właściciela jest zabronione”

Dzianina polar 350 gm²

L.p.	Wskaźnik	Jednostka	Wartość	Metoda
1.	Masa powierzchniowa	g/m ²	350±25	PN-P-04613:1997
2.	Wytrzymałość na przebicie kulką	daN	Nie mniej 24	PN-P-04738:1979
3.	Odporność wybarwień: - pranie - tarcie suche i mokre - pot		Nie mniej niż 4 3-4 4	PN-EN ISO 105C01:1997 PN-EN ISO 105-X12:2005 PN-EN ISO 105-E04:1999

Siatka syntetyczna

L.p.	Wskaźnik	Jednostka	Wartość	Metoda
1.	Masa powierzchniowa	g/m ²	38±10	
2.	Udział surowców	%	PES100	

**Napis POLICJA duży
Taśma odblaskowa**

L.p.	Wskaźnik	Wielkość	Metoda badań
1.	Minimalna gęstość powierzchniowa współczynnika odbłasku cd/ (lx·m ²)	Wg PN-EN 471:2005 klasa 2	CIE 54.2:2001
2.	Gęstość powierzchniowa współczynnika odbłasku cd/ (lx·m ²) kąt obserwacji – 12' kąt oświetlenia – 5° po działaniu czynników zewnętrznych wg PN-EN 471:2005 (75 cykl prania w temp.60°C) •	> 100	PN-EN 471:2005

Dzianina ściągaczowa

L.p.	Wskaźnik	Wartość	Metoda
1.	Dzianina ściągaczowa: -splot -surowiec poliester	2x2 28-36 tex x 2	PN-79P-04738

„ Właścicielem Dokumentacji Techniczno-Technologicznej DTT jest Komenda Główna Policji.
Kopiowanie dokumentacji w całości lub w części, bez zgody właściciela jest zabronione”

4.3.1 Ogólne wymagania konstrukcyjne.

Wyrób powinien charakteryzować się:

1. Dobrą układalnością.
2. Odpornością na deformację, wypychanie.
3. Przewiewnością i higroskopijnością.
4. Odpornością na działanie czynników fizykochemicznych.
5. Stabilnością kształtów po praniu i czyszczeniu chemicznym.
6. Estetycznym wykonaniem – szwy ciągłe, wytrzymałe, wykonane prawidłowo / bez marszczeń i wyciągnięć /, z prawidłowym wiązaniem ściegu w szwie. Przeszycie na początku i na końcu zabezpieczone przed pruciem.
7. Wodoszczelnością – wodoszczelność szwów łączących poszczególne elementy wyrobu zapewnia się poprzez zastosowanie przyklejonej taśmy uszczelniającej, która:
 - musi być umieszczona pośrodku szwów;
 - nie może mieć żadnych połączeń sztywnych, musi mieć minimalną ilość połączeń;
 - nie może wykazywać jakichkolwiek oznak odklejania się;
 - powinna posiadać wskaźnik wodoszczelności, co najmniej na poziomie wodoszczelności tkaniny.

Szczególniej uwadze i kontroli podlegają szwy krzyżowe.

4.3.2 Wymagania dotyczące jakościowania.

Stopnie jakości wg PN-85/P-84507

Stopień jakości jest to ocena udatności produkcyjnej, ustalona na podstawie wyników kontroli dla każdej sztuki odzieży.

Stopnie jakości – wymagania ogólne:

Wyroby powinny spełniać następujące wymagania:

1. Wymagania wyrobu zgodnie z obowiązującymi zasadami obróbki technologicznej stosowanej dla wyrobów określonych grup asortymentowych, podanymi w dokumentacji techniczno-technologicznej.
2. Zastosowanie podstawowych materiałów odzieżowych i dodatków o sprawdzonych wskaźnikach użytkowych, zgodnych z obowiązującymi normami przedmiotowymi lub warunkami technicznymi.

Postępowanie z wyrobem niezgodnym z wymaganiami normy.

Wyrób uznany za niezgodny z wymaganiami normy dla najniższego stopnia jakości, a nadający się do użytku, zgodnie z przeznaczeniem może być dopuszczony do odbioru na podstawie umowy pomiędzy producentem i odbiorcą, przy spełnieniu następujących warunków:

- z zachowaniem najniższych dopuszczalnych wartości podstawowych wskaźników użytkowych zawartych w normach przedmiotowych lub dokumentacji techniczno-technologicznej,
- oznakowania na przywieszce „wyrób niepełnowartościowy”.
- podania podstawowych przyczyn zakwalifikowania wyrobów do niepełnowartościowych.
- zastosowanie upustów cenowych zgodnie z odnośnymi przepisami.

4.4 Warunki wykonania

Maszyny i urządzenia do wykonania wyrobu:

Stebnowka, overlok pięcionitkowy, rygielka, dziurkarka, guzikarka, lamowarka, maszynka pneumatyczna do nap, maszyna do uszczelniania szwów, tester do sprawdzania wodoszczelności szwów.

4.5. Rodzaje szwów i ściągów maszynowych.

Szwy według PN 83/P-84501

Ściąg według PN 83/P-84502

4.6. Dopuszczalne sztukowanie elementów.

Nie przewiduje się sztukowania elementów.

4.7 Tabela klasyfikacji wielkości

Obwód klatki piersiowej	Wzrost
86	163-171-179
92	163-171-179-187-195
98	163-171-179-187
104	163-171-179-187
110	163-171-179-187
116	163-171-179-187
122	171-179-187

Dopuszcza się rozmiary nietypowe / wymiary zgodne z zasadami stopniowania /.

5. Zestawienie elementów składowych

5.1 Kompletowanie

Tkanina zasadnicza laminat trójwarstwowy

Lp.	Wyszczególnienie elementów	Ilość
Kurtka		
1	Plecy	1
2	Przód	2
3	Rękaw wierzch.	2
4	Rękaw spód	2
5	Listwy przodu do przypięcia podpinkki	2
6	Stójka	3
7	Odszycie do stójki	1
8	Listwa zabezpieczająca zamek	1
9	Uszczelniacz przodu prawego	1

„ Właścicielem Dokumentacji Techniczno-Technologicznej DTT jest Komenda Główna Policji.
Kopiowanie dokumentacji w całości lub w części, bez zgody właściciela jest zabronione”

11	Patka kieszeni	2
12	Listewki kieszeniowe	2
13	Obłożenie kieszeni	4
14	Naramiennik	4
15	Zapinka do dołu kurtki	1
16	Zapinki do kurtki	7
17	Wieszak	1
18	Podtrzymywacz paska	4
19	Listwy do kieszeni wewnętrznych	4
20	Karczek tył	1
21	Wzmocnienie pod kieszeń do poszewki	2

Tkanina zasadnicza laminat dwuwarstwowy

Lp.	Wyszczególnienie elementów	Ilość
Kurtka		
1	Kaptur	2
2	Środek kaptura	1
3	Doszycie dołu kaptura	1
4	Patka na emblemat	1
Kamizelka		
1	Wieszak	1
2	Kieszeń dolna wewnętrzna	2
3	Patka mała	4
4	Patka duża	4
5	Kieszeń górna	2
6	Kieszeń dolna	2
7	Odszycie dolne dzianiny	2

„ Właścicielem Dokumentacji Techniczno-Technologicznej DTT jest Komenda Główna Policji.
Kopiowanie dokumentacji w całości lub w części, bez zgody właściciela jest zabronione”

Podpinka		
1	Wzmocnienia rękawów	2
2	Wzmocnienia barków	1
3	Listewki kieszeniowe	2
4	Wieszak	1
5	Zapinka	1

Siatka - podszywka

Lp.	Wyszczególnienie elementów	Ilość
1	Tył	1
2	Przód	2
3	Rękaw wierzchni	2
4	Rękaw spód	2

Polar 350 gm²

Lp.	Wyszczególnienie elementów	Ilość
Podpinka		
1	Tył	1
2	Przód	2
3	Rękawy	2
4	Stójka	1
Kamizelka		
1	Tył	1
2	Przody	2

„ Właścicielem Dokumentacji Techniczno-Technologicznej DTT jest Komenda Główna Policji.
Kopiowanie dokumentacji w całości lub w części, bez zgody właściciela jest zabronione”

Podszewka stylonowa

Lp.	Wyszczególnienie elementów	Ilość
1	Worki do kieszeni w podszewce	2
2	Worki do kieszeni dolnych	2
3	Kaptur	2
4	Środek kaptura	1

Włóknitex z klejem**Kurtka**

Lp.	Wyszczególnienie elementów	Ilość
1	Patki dolne	2
2	Tył dołu	1
3	Przody dołu	2

Włóknitex bez kleju

Lp.	Wyszczególnienie elementów	Ilość
1	Patki górne kamizelka	2
2	Patki dolne kamizelka	2
3	Podtrzymywacz pasa kurtka	2
4	Pagony kurtka	2
5	Plisa przodu lewego kurtki	1

Taśma do lamowania

Lp.	Wyszczególnienie elementów	Ilość
1	Kamizelka	1

Dzianina ściągaczowa

Lp.	Wyszczególnienie elementów	Ilość
1	Stójka kamizelka	1
2	Dół kamizelka	1

Dzianina dederonowa

Lp.	Wyszczególnienie elementów	Ilość
1	Worki kieszeniowe do podpinki	2

5.2 Cechowanie

Treść etykiety papierowej

Etykieta winna zawierać następujące dane:

- a) znak i nazwę producenta.
- b) oznaczenie klasyfikacyjne.
- c) nazwę wyrobu.
- d) skład tkaniny.
- e) rok produkcji.
- f) wielkość wyrobu.

Treść firmówki wszytej do kurtki

- a) nazwa producenta
- b) oznaczenie klasyfikacyjne
- c) nazwa wyrobu
- d) skład tkaniny
- e) numer zlecenia i rok produkcji
- f) wielkość wyrobu
- g) przepis prania i konserwacji

Treść firmówki do podpinki i kamizelki:

- a) nazwa producenta
- b) wielkość
- c) numer zlecenia i rok produkcji
- d) przepis prania i konserwacji

Etykietę producenta o treści jak wyżej należy zaplombować do zamka.

5.3 Pakowanie

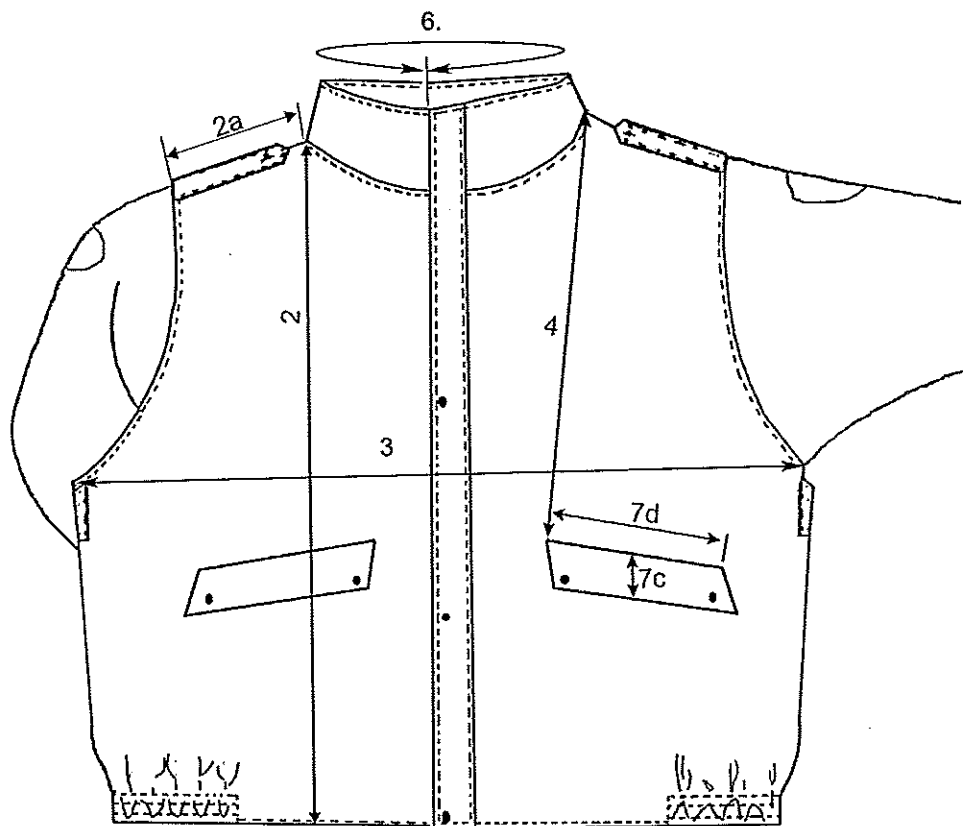
Dopiąć podpinkę do kurtki. Kurtkę z kamizelką włożyć do worka foliowego. Worek foliowy dołem zamknięty przez zgrzewanie z widocznym umieszczeniem etykiety papierowej.

Opakowanie zabezpiecza wyrób przed ewentualnymi uszkodzeniami i zabrudzeniami w celu zachowania własności użytkowej.

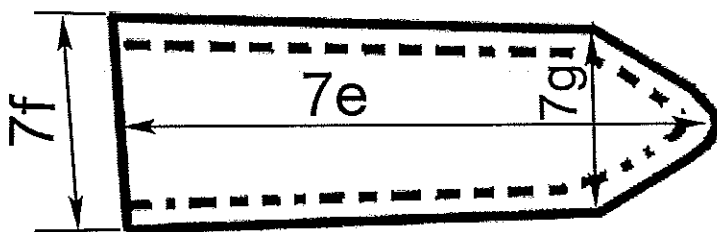
Wyrób gotowy dostarczany klientowi jest zabezpieczony przed wpływami atmosferycznymi / pojazd z zabudową zamkniętą /

6. Rysunki techniczne:

6.1 Wymiarowanie wyrobu

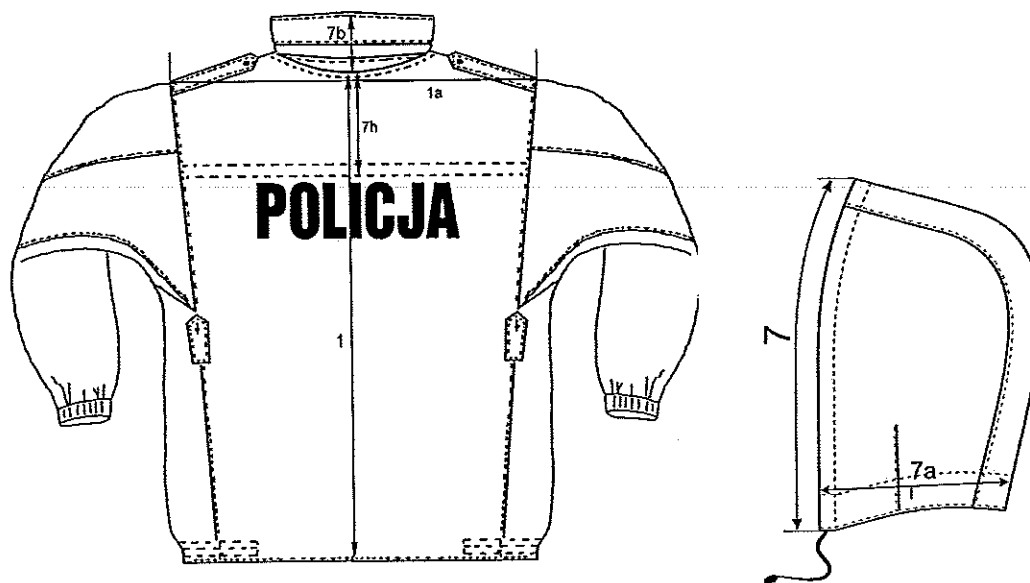


Przód kurtki



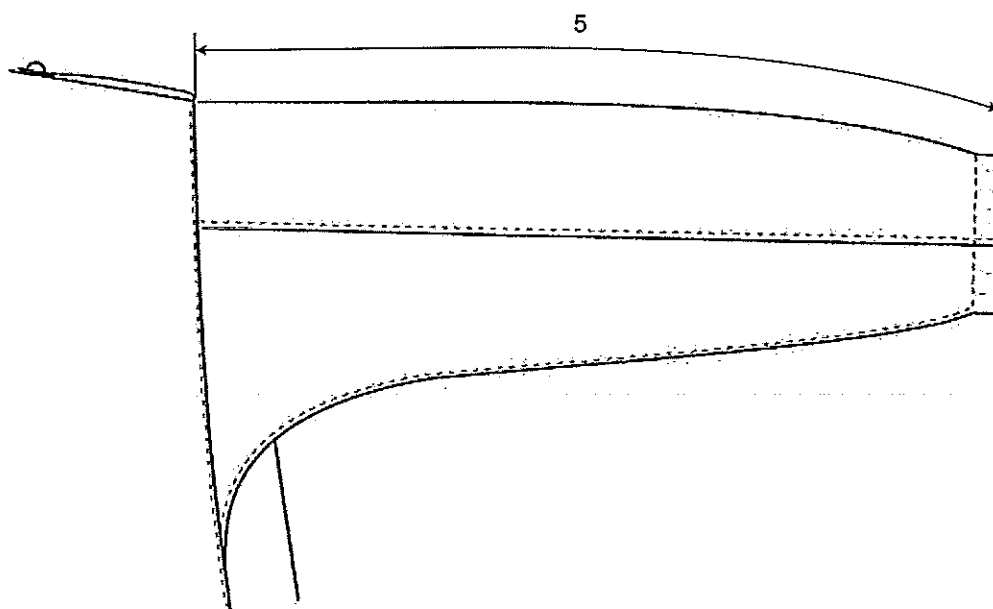
Pagon

„Właścicielem Dokumentacji Techniczno-Technologicznej DTT jest Komenda Główna Policji.
Kopiowanie dokumentacji w całości lub w części, bez zgody właściciela jest zabronione”



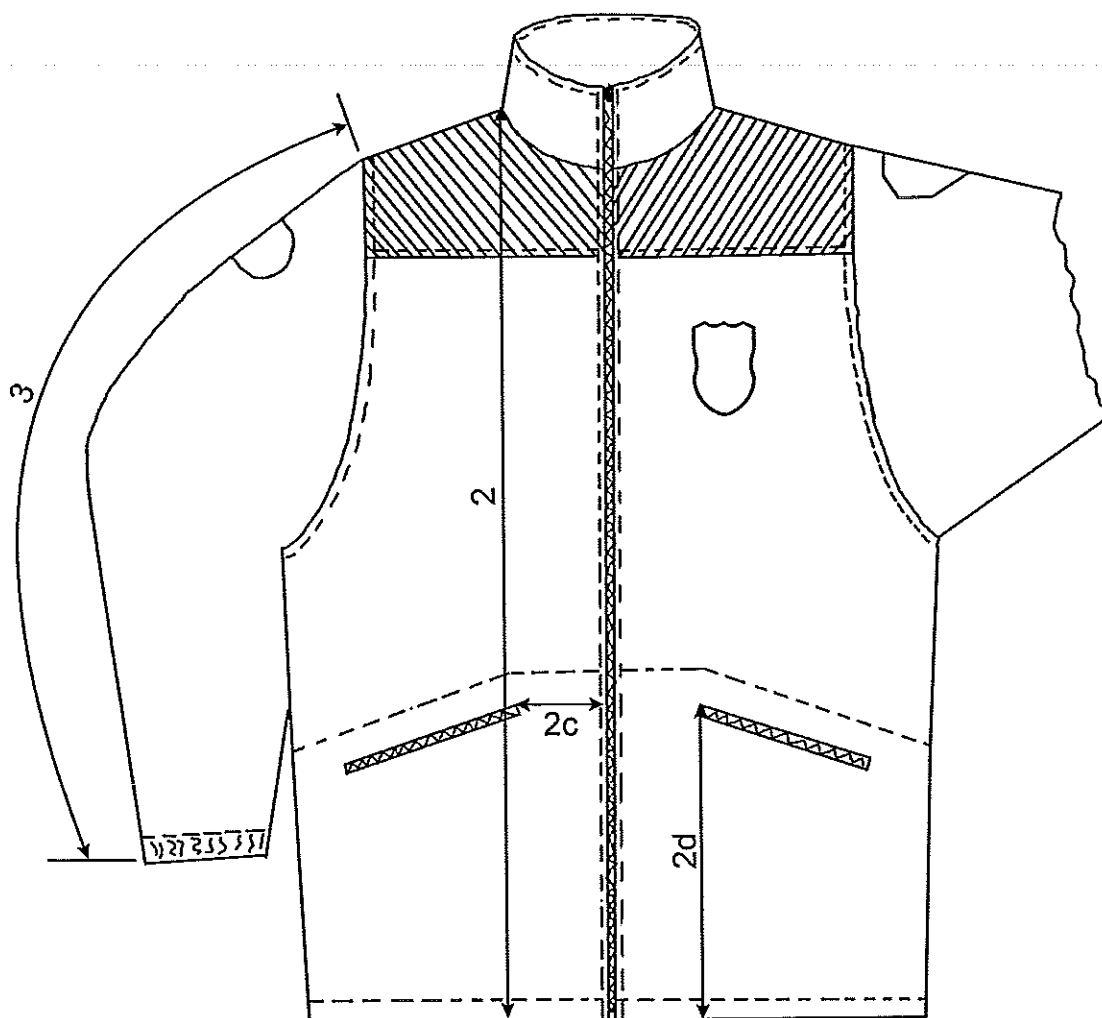
Kaptur

Tył kurtki



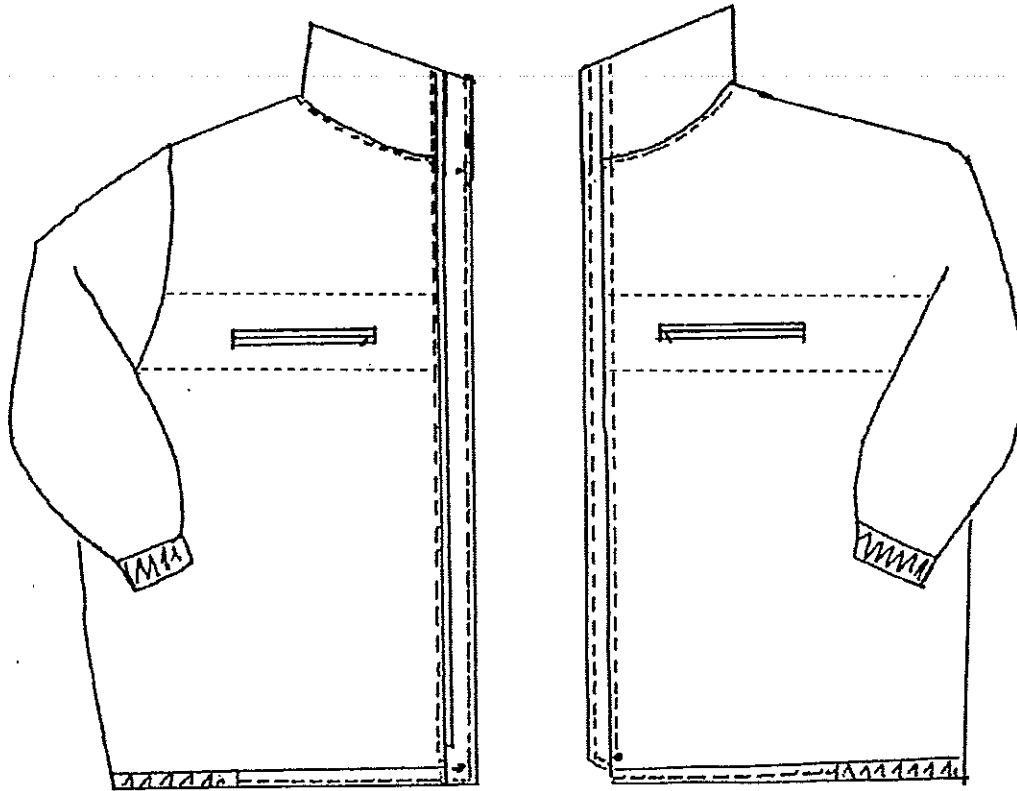
Rękaw

„Właścicielem Dokumentacji Techniczno-Technologicznej DTT jest Komenda Główna Policji.
Kopiowanie dokumentacji w całości lub w części, bez zgody właściciela jest zabronione”



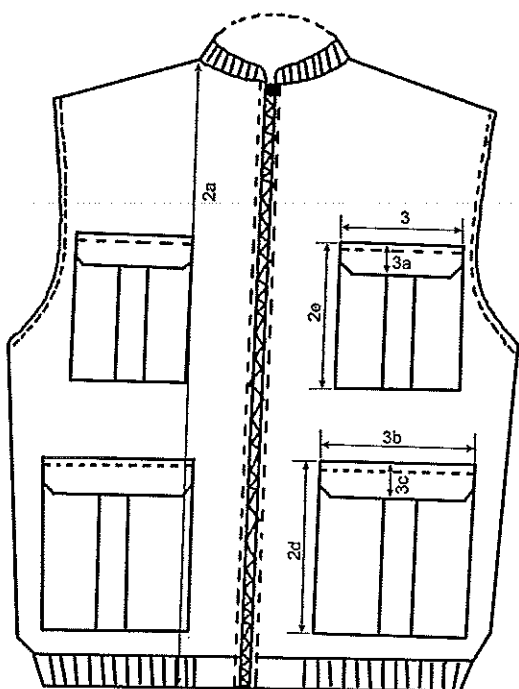
Przód ocieplacza

„ Właścicielem Dokumentacji Techniczno-Technologicznej DTT jest Komenda Główna Policji.
Kopiowanie dokumentacji w całości lub w części, bez zgody właściciela jest zabronione”



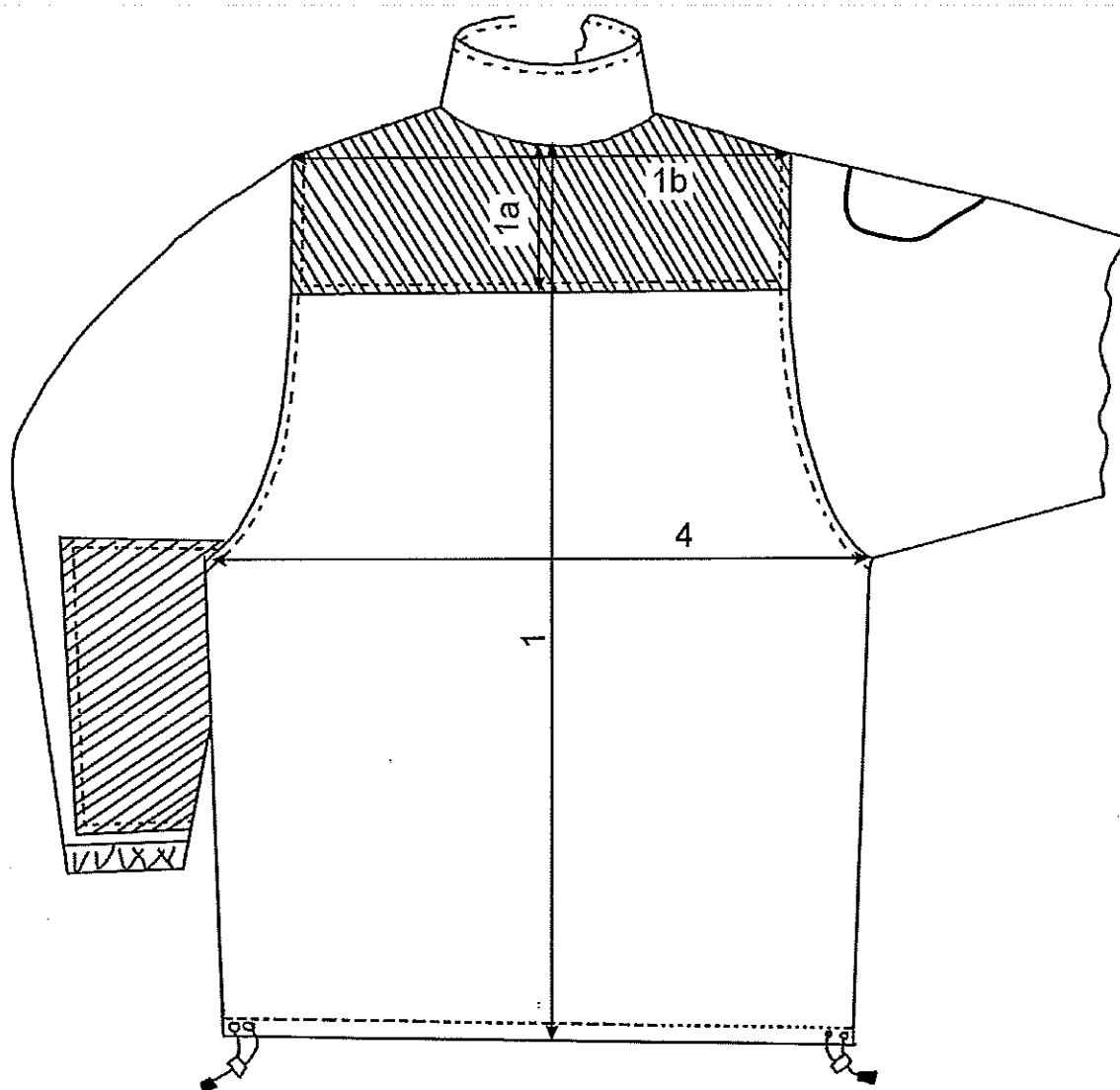
Podszewka-kurtka strona wewnętrzna

„ Właścicielem Dokumentacji Techniczno-Technologicznej DTT jest Komenda Główna Policji.
Kopiowanie dokumentacji w całości lub w części, bez zgody właściciela jest zabronione”



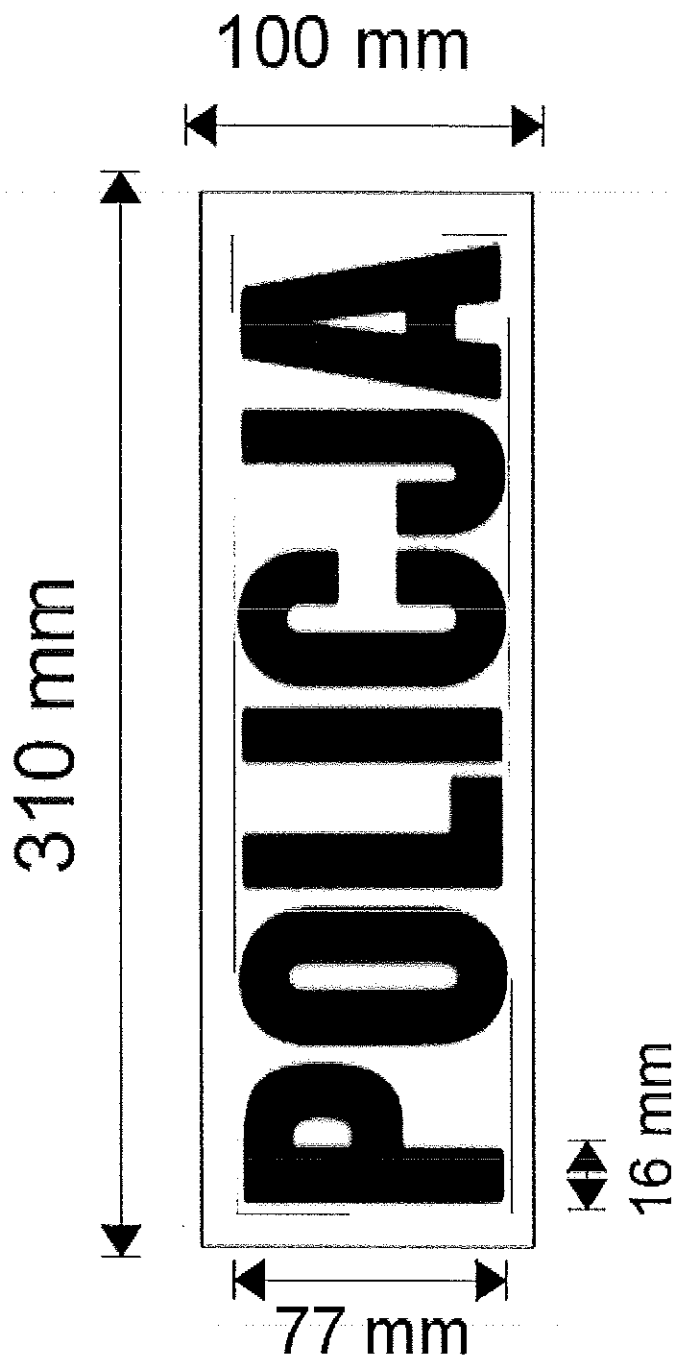
Kamizelka przód i tył

„Właścicielem Dokumentacji Techniczno-Technologicznej DTT jest Komenda Główna Policji.
Kopiowanie dokumentacji w całości lub w części, bez zgody właściciela jest zabronione”



Tył ocieplacza

„ Właścicielem Dokumentacji Techniczno-Technologicznej DTT jest Komenda Główna Policji.
Kopiowanie dokumentacji w całości lub w części, bez zgody właściciela jest zabronione”



Napis POLICJA duży

Dopuszczalne odchylenia dla wymiarów napisu Policja:

a/ 310 mm i 100 mm – tolerancję: ± 3 mm

b/ 77 mm – tolerancja ± 2 mm

c/ 16 mm – tolerancję ± 1 mm

„ Właścicielem Dokumentacji Techniczno-Technologicznej DTT jest Komenda Główna Policji.
Kopiowanie dokumentacji w całości lub w części, bez zgody właściciela jest zabronione”

6.2. Wykonanie wyrobu

L.p.	Kolejność operacji
Uwagi	
1.	Rozkrój elementów
KURTKA	
2.	Podklejanie elementów - plisy, rynienki, dołów stójki, patek listewek kieszeniowych, plis przodu
3.	Wykonanie dziurek bieliźnianych w pagonach, pochawkach i podtrzymywaczach pasa
4.	Uszycie podtrzymywaczy pasa, pagonów i stebnowanie
5.	Uszycie patek i stebnowanie
6.	Uszycie zapinek i wieszaka
7.	Odszycie kieszeni z wypustkami w przodach podszewki wg znaków
8.	Odszycie kieszeni dolnych z plisą i odszyciem zamków, doszycie worków kieszeniowych
9.	Naszycie patki kieszeni i stebnowanie po naszyciu
10.	Odszycie plis wewnętrznych z zamkiem do przypięcia podpinki
11.	Wykonanie zaszewki w kapturze i stebnowanie. Połączenie kaptura tkanina zasadnicza i stebnowanie
12.	Podklejenie kaptura
13.	Wykonanie zaszewek w podszewce kaptura połączenie podszewki
14.	Wszycie przedniej części zamka do kaptura, połączenie podszewki z tkaniną zasadniczą, przewinięcie na prawa stronę i wystebnowanie 0,2 cm od krawędzi drugi raz 2 cm podkładając sznurek
15.	Uszycie i wystebnowanie plisy do przodu lewego
16.	Uszycie i wystebnowanie rynienki
17.	Naszycie rzepa ostrego na karczek. Podwinięcie karczka, naszycie napisu na patkę oraz doszycie karczka. Naszycie rzepa miękkiego na tył i nastebnowanie karczka
18.	Podklejenie tyłu
19.	Zeszycie rękawów po szwie łokciowym i wystebnowanie
20.	Połączenie barków i przestebnowanie po tyle. Wszycie rękawów z podłożeniem pagonów w kuli rękawa i przestebnowanie po kurtce. Połączenie boków z rękawem i przestebnowanie po tyle
21.	Naszycie i przestebnowanie podtrzymywaczy na pas
22.	Podklejanie barków, rękawów, boków oraz rękawów po szwie łokciowym
23.	Połączenie taśmy gumowej do rękawów
24.	Zaryglowanie gumy i wszycie do rękawów. Guma przestebnowana 3x w równych odległościach
25.	Doszycie gumy do dołu kurtki i przestebnowanie 3x w równych odległościach
26.	Naszycie rzepa na plisę, doszycie plis stójki i przestebnowanie 0,2 cm od brzegu i drugi raz 3 cm. Szczepienie stójek. Uszycie pliski pod zamek naszycie rzepa miękkiego oraz uszycie drugiej części zamka . Wszycie stójki do podkroju szyi.

„ Właścicielem Dokumentacji Techniczno-Technologicznej DTT jest Komenda Główna Policji. Kopiowanie dokumentacji w całości lub w części, bez zgody właściciela jest zabronione”

27.	Podklejanie podkroju szyi podkładając łączniki
28.	Doszycie zamka do kurtki podkładając rynienkę. Naszycie plisy na lewy przód i przestebnowanie
29.	Podklejanie plisy
30.	Obszycie kurtki w koło z podszewką.
31.	Wystebnowanie kurtki w koło 0,2 cm od brzegu druga stebnówka dołem 2 cm
32.	<u>Podszewka siatkowa.</u> Naszycie wzmocnień z tkaniny pod kieszenie wewnętrzne w podszewce.
33.	Uszycie podszewki z podłożeniem rozmiarówki w lewym boku 15 cm od wszycia rękawa zostawiając otwór w lewym rękawie. Podłożenie zapinek: ramiona, dół rękawa łokciowego pod pachą w oznaczonych miejscach, wykonanie zapinek
34.	Doszycie stójki z tkaniny zasadniczej podkładając wieszak oraz zapinkę i przestebnowanie
1.	Wykonanie podpinki Odszycie otworu kieszeni z zamkiem i listewką, szew przestebnować po wierzchu
2.	Naszycie wszywki informacyjnej na worek kieszeniowy lewy i łatki do cechowania na worek kieszeni prawej
3.	Naszycie worków kieszeniowych na przody ocieplacza
4.	Na przody, tył i rękawy naszyc wzmocnienia
5.	Połączenie przodów z tyłem na linii szwów barkowych podkładając tasienkę, szer.przewinać w kierunku tyłu i przestebnować
6.	Wszycie rękawów do podkroju pachy, overłokiem 5-nitkowym, szer.przewinać na przód i przestebnować po wierzchu
7.	Zeszycie boków i rekawów
8.	Brzegi zapięcia przodu, dół oraz doły rekawów i stójkę z jednej strony obrzucić overłokiem 3-nitkowym
9.	Wszycie stójki, wszycie zamka, zapięcia przodu i przestebnowanie, podwinięcie stójki z równoczesnym podłożeniem wieszaka do podkroju szyi
10.	Wyhaftowanie oczek w dole po bokach ocieplacza
11.	Podwinięcie dolnej krawędzi rękawa z jednoczesnym wprowadzeniem taśmy elastycznej i gumy
12.	Podwinięcie dołu ocieplacza z jednoczesnym wprowadzeniem sznurka elastycznego i założeniem koralików ze stoperami
13.	Naszycie emblematów na rękawy i lewy przód
14.	Przyszyć guzików na wewnętrznej stronie: szwy barkowe, rękawy, podkrój pachy, środek kołnierza - służących do przypięcia ocieplacza do kurtki

„ Właścicielem Dokumentacji Techniczno-Technologicznej DTT jest Komenda Główna Policji. Kopiowanie dokumentacji w całości lub w części, bez zgody właściciela jest zabronione”

KAMIZELKA	
1.	Rozkrój elementów
2.	Naszycie taśmy samoszczepnej na patki górne i dolne wg znaków
3.	Uszycie patek górnych i dolnych oraz przestębnowanie 0,2 cm od brzegu
4.	Podwinięcie kieszeni górą i wykonanie kontrafałdów
5.	Zaprasowanie kontrafałdów
6.	Odszycie bocznych wejść do kieszeni dolnych
7.	Stębnowanie dolnych wejść
8.	Znaczenie naszycia kieszeni na przodach
9.	Naszycie kieszeni na przody i naszycie patek
10.	Naszycie patek na przody i przestębnowanie patek kieszeniowych
11.	Naszycie napisu POLICJA na tył kamizelki
12.	Połączyć ramiona oraz boki w lewym boku podłożyć firmówkę doszyć dzianinę ściągaczową do dołu kamizelki overlok pięcionitkowy
13.	Oblamować pachy
14.	Doszyć stójkę do wykroju szyi. Wszyć wieszak. Wykonanie wieszaka.
15.	Oblamować przody
16.	Wszyć zamek i przestębnować
17.	Oczyścić kamizelkę z nici i kredy, skompletować do kurtki
18.	Wykonanie rygli w kieszeniach

„ Właścicielem Dokumentacji Techniczno-Technologicznej DTT jest Komenda Główna Policji.
Kopiowanie dokumentacji w całości lub w części, bez zgody właściciela jest zabronione”

7. Podstawowe wymiary do kurtki – kamizelki – podpinki

Rozmiar 104/179

Kurtka

1. Długość tyłu mierzona od wszycia stójki do dołu	76,5 cm +/- 2 cm
2. Szerokość mierzona na wysokości szwów barkowych	55 cm +/- 1,5 cm
3. Długość przodu mierzona od styku szwa barkowego do dołu	80,5 cm +/- 1,5 cm
4. Długość szwa barkowego	18 cm +/- 1 cm
5. Obwód na wysokości pachy w połowie	65 cm +/- 2 cm
6. Rękaw dł. mierzona od kuli do dołu	71 cm +/- 1 cm

Podpinka

1. Tył długość od wszycia stójki do dołu	71,5cm +/- 2 cm
2. Szerokość na wysokości barków	54 cm +/- 1,5 cm
3. Długość przodu mierzona od styku szwa barkowego do dołu	74 cm +/- 1,5 cm
4. Rękawy długość od wszycia kuli do dołu	68 cm +/- 1,5 cm
5. Obwód w połowie pod pachą	60 cm +/- 1,5 cm

Kamizelka

1. Długość tyłu mierzona od podkroju szyi do dołu	71,5 cm +/- 2 cm
2. Szerokość na wysokości szwów barkowych	50 cm +/- 1,5 cm
3. Długość przodu na styku szwa barkowego z kołnierzem do dołu	73,5 cm +/- 2 cm
4. Obwód mierzony w połowie na wysokości pachy	55 cm +/- 2 cm

+/- oznacza tolerancję

7.1 Tabela wymiarów stałych i pomocniczych

KURTKA

Nr	Nazwa elementu	Wymiar w cm	Dopuszczalne odchylenia
7b	Wysokość stójki z tyłu	9,5	± 0,5
7c	Szerokość patki kieszeniowej	24	± 0,5
7d	Długość patki kieszeniowej	7	± 0,5
7e	Naramiennik długość od ostrego końca do wszycia	15,5	± 0,5
7f	Szerokość przy rękawie	5,5	± 0,5
7g	Szerokość przy ścięciu skośnym	3,8	± 0,3
7h	Długość karczku tył	23	± 0,5

KAMIZELKA

Nr	Nazwa elementu	Wymiar w cm	Dopuszczalne odchylenia
3	Długość patki górnej	15,5	± 0,5
3a	Szerokość patki górnej	6,5	± 0,5
3b	Długość patki dolnej	20,5	± 0,5
3c	Szerokość patki dolnej	6,5	± 0,5
3d	Naszycie napisu od podkroju szyi	13	±1,0
3e	Szerokość ściągacza dołem	7	± 1,0
3f	Szerokość stójki z tyłu	5	± 0,5

„ Właścicielem Dokumentacji Techniczno-Technologicznej DTT jest Komenda Główna Policji.
Kopiowanie dokumentacji w całości lub w części, bez zgody właściciela jest zabronione”

7.2. Tabela wymiarów wyrobu gotowego.

L.p. wzrost	86		92		98		104		110		116		122		Odczytenia +/-								
	163	171	179	163	171	179	187	163	171	179	187	163	171	179		187	171	179	187				
Kurtka TYŁ Długość mierzona od wszycia stójki do 1 dołu	72	74	76	72	74	78	80	72,5	74,5	76,5	78,5	73	75	77	79	73,5	75,5	77,5	79,5	76	78	80	2
Szerokość mierzona na wysokości szwów 1a	49,5	49,5	50	51	52	52	52	51,5	52,5	52,5	53	55	56,5	57	57	57,5	58	58,5	58,5	58,5	58,5	58,5	1,5
PRZÓD Długość mierzona od styku szwa barkowego do dołu 2	76	78	80	76	80	82,5	85	76,5	78,5	80,5	82,5	77	79	81	83,5	77,5	79,5	81,5	83,5	80	82	84,5	1,5
Długość szwa barkowego 2a	16,5	16,5	17	17	17	17,4	17,4	17	17	17	17,4	18	18	18	18,5	18,5	18,5	18,5	18,5	19	19	19	1
Długość zamka 2b	70	72	72	70	72	74	74	70	72	72	74	70	72	72	74	70	72	72	74	72	72	74	2
Obwód na wysokości 3 pęcnicy w połowie	56	56	56	59	59	59	59	62	62	62	62	65	65	65	68	68	68	71	71	74	74	74	2
Kieszenie odległości od styku szwu barkowego 4 do górnej partii	51	52,5	54	52	53,5	55	56,5	52	53,5	55	56,5	52	53,5	55	56,5	52	53,5	55	56,5	53,5	55	56,5	1,5
Rękawy długość mierzona od najwyższego punktu do 5 dołu	66	68,5	71	66	68,5	71	73,5	66	68,5	71	73,5	66	68,5	71	73,5	66	68,5	71	73,5	68,5	71	73,5	1
Stójka długość mierzona 6 górną	54	54	54	56	56	56	56	58	58	58	58	60	60	62	62	64	64	64	64	66	66	66	1
Kaptur wysokość po linii 7 przodu w połowie szer. mierzona w połowie 7a w linii prostej	48,5	48,5	49	48,5	49	49	49,5	48,5	48,5	49	49	49,5	48	48,5	49	48,5	48	48,5	49	48,5	48,5	49	1,5
PODPINKA	22	22	22	24	24	24	24	24	24	24	24	24	26	26	26	28	28	28	28	30	30	30	2
TYŁ długość od wszycia 1 stójki do dołu	67	69	71	67	69	71	73	67,5	69,5	71,5	73,5	68	70	72	74	68,5	70	72,5	74,5	71	73	75	2
Długość od wszycia stójki do dolnej krawędzi 1a wzmocnienia	9	9	9	9	9	9	9	9	9	9	9	9,5	9,5	9,5	9,5	10	10	10	10	10,5	10,5	10,5	0,5
Szerokość na wysokości 1b barków	49,5	49,5	50	51	51,5	51,5	52	52	52	52	53	54	55	55	55	57	57	57	57	57	58,5	58,5	1,5

7.2. Tabela wymiarów wyrobu gotowego.

Przed długość mierzona od styku szwa	69	71	73	69	71	73	75	77	69,5	71,5	73,5	75,5	70	72	74	76	70,5	72,5	74,5	76,5	71	73	75	77	73,5	75,5	77,5	1,5
2 barkowego do dołu	69	72	72	69	72	72	75	78	69	72	72	75	69	72	72	75	69	72	75	75	69	72	75	78	72	75	78	2
2a Długość zamka przodu																												
Odległość wypustki kleszeni bocznej do krawędzi przodu	9,5	9,5	9,5	9,5	9,5	9,5	9,5	9,5	9,5	9,5	9,5	9,5	9,5	9,5	9,5	9,5	10,5	10,5	10,5	10,5	10,5	10,5	10,5	10,5	10,5	10,5	10,5	0,5
2c																												
Odległość od górnego punktu wstępa wypustki kleszeni bocznej do krawędzi dołu	24,5	24,5	26	24,5	24,5	26	27,5	29	24,5	24,5	26	26	24,5	24,5	26	27,5	24,5	24,5	26	27,5	24,5	24,5	26	27,5	24,5	26	27,5	2
2d																												
3 Rękatwy długość od wstępa kuli do dołu	64	66	68	64	66	68	70	72	64	66	68	70	64	66	68	70	64	66,5	68,5	71	64	66	68,5	71	66	68,5	71	1,5
4 Obwód w połowie pod pachą	51	51	51	54	54	54	54	54	57	57	57	57	60	60	60	60	63	63	63	63	66	66	66	66	69	67,5	69	1,5
KAMIZELKA																												
1 Długość mierzona od podkoju szwy do dołu	67	69	71	67	69	71	73	75	67,5	69,5	71,5	73,5	67,5	69,5	71,5	73,5	68	70	72	74	68,5	70,5	72,5	74,5	71	73	75	2
1a szerokość na wysokości szwów barkowych	47	47	48	48	48	49	49	50	50	49	49	51	50	50	50	50	49	49	51,6	52,2	53	53	53,3	53,6	54	54,7	55	1,5
2 Długość szwa barkowego	15,5	15,5	16	16	16	16,5	16,5	17	16,2	16	16,5	16,5	16,5	16,5	17	17	16,5	17,2	17,5	17,8	16,5	17,7	18	18,3	18,2	18,5	18,8	1
2a Długość przodu na styku szwa barkowego z kołnierzem do dołu	69	71	73	69	71	73	75	77	69,5	71,5	73,5	74,5	69,5	71,5	73,5	75,5	70	72	74	76	70,5	72,5	74,5	76,5	73	75	77	2
2b długość zamka	64	66	68	64	66	68	70	70	64	66	68	70	64	68	68	70	69	68	70	70	66	68	70	70	68	70	70	2
2c Obwód mierzony w połowie na wysokości pachy	48	48	46	49	49	49	49	49	52	52	52	52	55	55	55	55	58	58	58	58	61	61	61	61	64	64	64	2
2d długość kleszeni dolnej boz paki	18	19	19	18	19	19	20	20	18	19	19	20	18	19	19	20	18	19	19	20	18	19	19	20	19	19	20	1
2e długość kleszeni górnej boz paki	15	16	16	15	16	16	17	17	15	16	16	17	15	16	16	17	15	16	16	17	15	16	16	17	16	16	17	1

8. Średnie normy zużycia materiałów zasadniczych i dodatków

Lp.	Nazwa	Jedn. miary	Ilość
1.	Tkanina zasadnicza	mb	4,00
2.	Podszewka siatkowa	mb	1,70
3.	Polar 350 gm ²	mb	2,35
4.	Włóknitex bez kleju	mb	0,10
5.	Włóknitex z klejem	mb	0,45
6.	Podszewka stylonowa	mb	0,55
7.	Dzianina dederonowa	mb	0,18
8.	Dzianina ściągaczowa	mb	0,30
9.	Guziki małe	szt	5
10.	Guziki średnie do polaru	szt	7
11.	Zamek dwusuwakowy kostkowy K-20 rozdzielnicy	szt	1
12.	Zamek kostkowy K-10 rozdzielnicy	szt	2
13.	Zamek kostkowy nierozdzielnicy dł.18 cm	szt	2
14.	Taśma zamkowa Ø 5 dł.21 cm x 2	mb	0,42
15.	Zamek sprężynkowy rozdzielnicy dł.38 cm	szt	1
16.	Zamek sprężynkowy nierozdzielnicy	szt	1
17.	Zamek K-10 nierozdzielnicy dł. 20 cm	szt	2
18.	Sznurek syntetyczny	mb	1,35
19.	Firmówka	szt	3

„Właścicielem Dokumentacji Techniczno-Technologicznej DTT jest Komenda Główna Policji. Kopiowanie dokumentacji w całości lub w części, bez zgody właściciela jest zabronione”

20.	Zatrzaski czarne	szt	9
21.	Nici poliestrowe czarne	mb	800
22.	Worek foliowy	szt	1
23.	Guma czarna szer.3,5 cm	mb	0,86
24.	Guma czarna szer.2 cm	mb	0,50
25.	Tasma samoszczepna szer.2,5 cm kpl	mb	0,37
26.	Lamówka	mb	3,0
27.	Foliowany napis „POLICJA” duży na żółtym odblaskowym tle kamizelka i kurtka	szt	2
28.	Taśma do uszczelniania szwów	mb	13
29.	Guma żyłkowa Ø 3 mm kolor czarny	mb	1,50
30.	Koraliki	szt	2
31.	Stopery dwukomorowe	szt	2
32.	Emblematy do podpinki	szt	3
33.	Tasiemka bawełniana szer.1cm	mb	0,90
34.	Kolby do zamków	szt	2
35.	Tasiemka biała do cechowania szer.4 cm		
36.	Końcówki do sznurka	szt	2
37.	Emblemat do kurtki	szt	1
38.	Rzep miękki Ø 7 cm	kpl	2
39.	Taśma samoszczepna miękka szer.2 cm	mb	0,41
40.	Taśma samoszczepna ostra szer.2 cm	mb	0,31

9. Certyfikat lub wyniki badań potwierdzające spełnienie wymagań

1. Na tkaninę zasadniczą.
2. Na polar 350 gm².
3. Na taśmę odblaskową.
4. Na podszewkę stylonową.

„ Właścicielem Dokumentacji Techniczno-Technologicznej DTT jest Komenda Główna Policji.
Kopiowanie dokumentacji w całości lub w części, bez zgody właściciela jest zabronione”

II. WARUNKI I ZASADY ODBIORU WYROBÓW Z PRODUKCJI

1. Warunki przedstawiania wyrobów do odbioru.

- a/ Badania odbiorcze przeprowadza się w celu sprawdzenia zgodności wykonania wyrobów z wymaganiami DTT.
- b/ Ilość partii produkcyjnych uzgadnia się z Zamawiającym.
- c/ Wyroby przewidziane do odbioru podlegają 100 % kontroli przez komórkę Kontroli Jakości Zakładu Producenta.
- d/ Podstawą odbioru wyrobów jest spełnienie wymagań dla pkt.4.1 i 4.2 DTT.

2. Tryb i zasady przeprowadzenia odbioru wyrobów.

Badania odbiorcze obejmują sprawdzenie zgodności:

- wykonania wyrobów i zastosowanych materiałów z wymaganiami pkt 2 oraz pkt 4.1 DTT
- jakości wyrobów
- wymiarów wyrobów z wymaganiami pkt 7.1 i pkt 7.2 DTT
- ukompletowania, cechowania i pakowania wyrobów z wymaganiami pkt 5 DTT

3. Ocena partii produkcyjnej

- a/ Partię wyrobów uznaje się za pozytywną jeżeli spełnia wszystkie wymagania DTT.
- b/ Partia wyrobów nie spełniająca chociażby jednego punktu DTT uznawana jest za negatywną.

4. Postępowanie z partią negatywną.

- a/ W przypadku stwierdzenia niezgodności, przeprowadza się badanie powtórne w podwójnej ilości. Jeżeli w wyniku badań powtórnych nie stwierdzono niezgodności z DTT badanie odbiorcze zakończone jest pozytywnie i sporządzony jest Protokół Odbioru Technicznego.
- b/ Jeżeli w wyniku powtórnych badań stwierdzono chociażby jeden przypadek niezgodności z DTT, całą partię wyrobów zwraca się Producentowi do poprawienia. Po usunięciu niezgodności badania odbiorcze przeprowadza się tak jak w przypadku zgłoszenia pierwszego.

„Właścicielem Dokumentacji Techniczno-Technologicznej DTT jest Komenda Główna Policji.
Kopiowanie dokumentacji w całości lub w części, bez zgody właściciela jest zabronione”






III. DOKUMENTACJA EKSPLOATACYJNO-NAPRAWCZA

Wyrób użytkowany w różnych warunkach atmosferycznych.






1. KONSERWACJA WYROBU

Konserwowany w n/w sposób:






KURTKA :

- maksymalna temperatura prania 40°C / oddziaływanie mechaniczne normalne, płukanie normalne, wirowanie normalne / 
- nie bielić / nie chlorować / 
- suszyć w pozycji pionowej 
- maksymalna temperatura dolnej płyty żelazka 150°C 
- czyszczenie chemiczne dozwolone / benzyna, rozpuszczalnik, tetrachloroetylen, procedura czyszczenia normalna bez ograniczeń/ 

PODPINKA:

- maksymalna temperatura prania 40°C / oddziaływanie mechaniczne normalne, płukanie normalne, wirowanie normalne / 
- nie bielić / nie chlorować/ 
- suszyć w pozycji pionowej 
- nie prasować 
- dopuszczalne czyszczenie w rozpuszczalnikach, benzynie i tetrachloroetylenie 

KAMIZELKA:

- maksymalna temperatura prania 40°C / oddziaływanie mechaniczne normalne, płukanie normalne, wirowanie normalne / 
- nie bielić / nie chlorować/ 
- suszyć w pozycji pionowej 
- nie prasować 
- dopuszczalne czyszczenie w rozpuszczalnikach, benzynie i tetrachloroetylenie 

„ Właścicielem Dokumentacji Techniczno-Technologicznej DTT jest Komenda Główna Policji.
Kopiowanie dokumentacji w całości lub w części, bez zgody właściciela jest zabronione”

2. GWARANCJA PRODUCENTA

Producent odpowiada za wady fizyczne ujawnione w wyrobie i ponosi z tego tytułu wszelkie zobowiązania.

Jest obowiązany do usunięcia wad fizycznych i do dostarczenia wyrobów wolnych od wad, jeżeli wady ujawnią się w ciągu okresu określonego w gwarancji.

Na wyprodukowane wyroby producent udzieli gwarancji na okres 12 miesięcy, licząc od daty podpisania protokołu przyjęcia Zamawiającego i Producenta.

W przypadku stwierdzenia w okresie gwarancji wad fizycznych Producent rozpatrzy „protokół reklamacji” w ciągu 14 dni licząc od daty jego otrzymania.

W przypadku uznania reklamacji Producent:

- usunie wady w wyrobie w terminie 30 dni, licząc od daty otrzymania Protokołu reklamacji
- usunie wady w dostarczonym wyrobie w miejscu, w którym zostały ujawnione lub na własny koszt dostarczy je do swojej siedziby w celu ich usunięcia,
- wyroby wolne od wad dostarczy na własny koszt do miejsca, w którym wady zostały ujawnione.
- przedłuży termin gwarancji o czas, w którym wskutek wad wyrobu objętego gwarancją, uprawniony z gwarancji nie mógł z niego korzystać,
- wymieni wadliwy wyrób na nowy w terminie 30 dni licząc od daty otrzymania „ protokołu reklamacyjnego, jeżeli usunięcie wad będzie niemożliwe bądź niewskazane.
- ponosi odpowiedzialność z tytułu przypadkowej utraty lub uszkodzenia wyrobu od przyjęcia go do naprawy do czasu zwrócenia go / bez wad / Odbiorcy.

Jeżeli Producent nie uzna reklamacji, Odbiorca wadliwego wyrobu przekaże go do zbadania do akredytowanej jednostki. Wydane orzeczenie traktowane będzie jako ostateczne. Koszty badania poniesie strona, której ocena okaże się błędna / Producent lub Odbiorca /. Wymiana wadliwego wyrobu nastąpi w ciągu 14 dni od daty orzeczenia na koszt Producenta w przypadku jego winy.

Zadanie 2 - Dres sportowy

Dres z tkaniny mikrofaza na podszewce bawełnianej.

Kolor: dres trzykolorowy z przewagą niebieskiego i granatu.

Surowce:

tkanina wierzchnia typu mikrofaza, tkanina PE – poliester z wysokim udziałem mikrowłókien poddawana dodatkowo wykańczaniu przez nadanie charakterystycznego meszku. Tkanina odporna na powierzchniowe zwilżanie wodą (nie mniej niż 3). Tkanina oddychająca. Posiadająca również ograniczoną skłonność do brudzenia. Trwałość wybarwienia nie mniej niż: na światło 4, na pranie 4/2-3. Gramatura 100 +/- 5 g/m²

podszewka – dzianina bawełna 100%, wstawki z dzianiny perforowanej, poliestrowej typu siatka, poliester 100%.

Charakterystyka wyrobu

bluza od dresu- rękawy i dół bluzy zakończone ściągaczem o wysokości 4 cm. Ściągacz uszyty nićmi rdzeniowymi. Wewnątrz ściągaczy guma żyłkowa lateksowana.

W przodach bluzy dresowej dwie kieszenie zapinane na zamek błyskawiczny drobnożyłkowy, przykryty listewkami.

Worki kieszeniowe wielkością dostosowane proporcjonalnie do rozmiarów ubiorów, dodatkowo przesyte podwójną stębnówką o gęstości ściegu 4 uderzenia igły na 1cm.

Przód bluzy centralnie rozpinany zamkiem grubożyłkowym, rozdzielczym.

Kołnierz bluzy wysoki typu półgolf, wypełniony wewnątrz specjalną włókniną wysokopuszystą.

Podszewka mocowana do tkaniny wierzchniej w trzech miejscach.

W rękawach dzianina poliestrowa typu siatka.

spodnie od dresu – doły nogawek zakończone ściągaczem uszytym nićmi rdzeniowymi. Końcówki każdego ściegu zamocowane rygłem nićmi rdzeniowymi.

Wewnątrz ściągacza guma żyłkowa lateksowana.

Nogawki u dołu rozpinane krytym zamkiem błyskawicznym drobnożyłkowym o długości 32-40 cm zależnie od rozmiaru, z wszytym klinem.

Góra spodni w pasie zakończona ściągaczem przesytym nićmi rdzeniowymi. Łączenie szwów zakończone rygłem nićmi rdzeniowymi na każdej stębnówce ściągacza. Wewnątrz guma pełna lateksowana. W pasku tunel ze sznurkiem, umożliwiający dodatkową regulację tęgości.

W spodniach dwie kieszenie zapinane na zamek błyskawiczny drobnożyłkowy przykryty listewkami. Dodatkowo wewnątrz worki kieszeniowe wzmocnione podwójną stębnówką. Wielkość worków kieszeniowych dostosowana proporcjonalnie do rozmiarów.

Szew siedzeniowy wzmocniony potrójnie (dwa szycia wewnętrzne i jedno szycie zewnętrzne o gęstości ściegu 4 uderzenia igły na 1 cm).

Podszewka mocowana do wierzchu spodni w trzech miejscach.

W nogawkach od wysokości kolan do ściągacza wstawki z dzianiny poliestrowej typu siatka.

Zadanie 2 - Buty sportowe

Buty sportowe np. firmy ADIDAS, NIKE, PUMA, itp. lub równoważne. Odpowiednie do wykonywania ćwiczeń sportowych (różne dyscypliny sportu) i spełniające swoją funkcję na różnego rodzaju podłożu.

Buty w ciemnym kolorze (np. granatowy, ciemnoszary, czarny) z drobnymi jaśniejszymi wstawkami, sznurowane, sięgające do kostki.

Wierzch - skóra naturalna + włókna syntetyczne albo skóra syntetyczna + włókna syntetyczne.

Podeszwa - guma węglowa, odporna na ścieranie, zapewniająca dobrą amortyzację i przyczepność do podłoża, stabilna w trakcie użytkowania.

Wkładka ułatwiająca dopasowanie do stopy, potochłonna, amortyzująca drgania w momencie styku stopy z podłożem.

Buty przystosowane do prania i konserwacji w warunkach domowych.

.....
pieczęć wykonawcy

FORMULARZ OFERTOWY

dotyczy postępowania o udzielenie zamówienia publicznego prowadzonego w trybie przetargu nieograniczonego na dostawę kurtek nieprzemakalnych, dresów sportowych i butów sportowych - sprawa nr 85/Ckt/11/EMi

1. Pełna nazwa wykonawcy,

.....

2. Adres, nr telefonu, nr faksu

3. Imiona, nazwiska osoby / osób upoważnionych do kontaktu ze strony Wykonawcy

.....

w odpowiedzi na ogłoszenie przetargu nieograniczonego na **dostawę kurtek nieprzemakalnych, dresów sportowych i butów sportowych**, składam(y) niniejszą ofertę i oferujemy realizację przedmiotu zamówienia w następujących zadaniach:

Zadanie 1brutto PLN,

Cena brutto słownie :.....

(Ceny należy podać z zaokrągleniem do dwóch miejsc po przecinku.)

Zadanie 2brutto PLN,

Cena brutto słownie :.....

(Ceny należy podać z zaokrągleniem do dwóch miejsc po przecinku.)

Zadanie 3brutto PLN,

Cena brutto słownie :.....

(Ceny należy podać z zaokrągleniem do dwóch miejsc po przecinku.)

4. Zobowiązujemy się do dostarczenia przed zawarciem umowy specyfikacji ilościowo-cenowej, w której zawarte będą ceny jednostkowe netto i brutto oraz łączna cena brutto zamówienia (ceny należy podać z zaokrągleniem do dwóch miejsc po przecinku).

5. Przedmiot zamówienia zrealizujemy zgodnie z wymaganiami określonymi w SIWZ rozdział V.

6. Akceptujemy termin płatności wynoszący do 30 dni od daty dostarczenia faktury.

7. Oświadczamy, że:

- a) zapoznaliśmy się z treścią SIWZ i nie wnosimy do niej zastrzeżeń,
- b) otrzymaliśmy konieczne informacje do przygotowania oferty,
- c) uważamy się za związanych niniejszą ofertą przez czas wskazany w SIWZ,

e) akceptujemy zawarty w Załączniku nr 4 projekt umowy w sprawie zamówienia publicznego i zobowiązujemy się, w przypadku wyboru naszej oferty, do zawarcia umowy na wyżej wymienionych warunkach, w miejscu i terminie wskazanym przez Zamawiającego.

e) ofertę składamy na kolejno ponumerowanych i podpisanych stronach.

8. Oświadczamy, że następujące części zamówienia zamierzam powierzyć podwykonawcy (om)*:.....
.....

9. Oświadczamy, że polegamy na wiedzy i doświadczeniu; potencjale technicznym, osobach zdolnych do wykonania zamówienia lub zdolnościach finansowych, następujących podmiotów które **będą brały** udział w realizacji części zamówienia *

.....
.....

10. Oświadczamy, że polegamy na wiedzy i doświadczeniu, potencjale technicznym, osobach zdolnych do wykonania zamówienia lub zdolnościach finansowych, następujących podmiotów które **nie będą brały** udziału w realizacji części zamówienia*

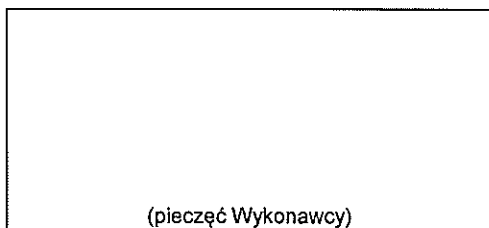
.....
.....

....., dniar.

Miejscowość

Podpis osoby (osób) upoważnionej do występowania w imieniu Wykonawcy
(Požadany czytelny podpis albo podpis i pieczętka z imieniem i nazwiskiem)

*niepotrzebne skreślić



OŚWIADCZENIE

85/Ck1/11/EMi

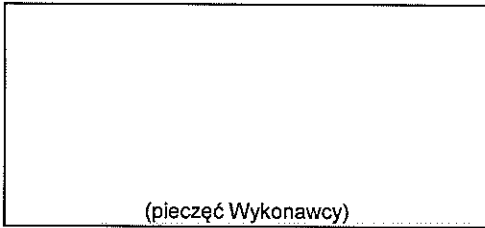
Przystępując do udziału w postępowaniu o zamówienie publiczne na:

dostawę kurtek nieprzemakalnych, dresów sportowych i butów sportowych

oświadczamy, że nie ma podstaw do wykluczenia nas z postępowania o udzielenie zamówienia publicznego na podstawie art. 24 ust. 1 ustawy Pzp

....., dn.

.....
(podpis i pieczęć upoważnionego przedstawiciela)



OŚWIADCZENIE

Dotyczy postępowania nr 85/Ckt/11/EMi

Przystępując do udziału w postępowaniu o zamówienie publiczne na:

dostawę kurtek nieprzemakalnych, dresów sportowych i butów sportowych

oświadczamy, że spełniamy warunki dotyczące:

- 1) posiadania uprawnień do wykonywania określonej działalności lub czynności, jeżeli przepisy prawa nakładają obowiązek ich posiadania;
- 2) posiadania wiedzy i doświadczenia;
- 3) dysponowania odpowiednim potencjałem technicznym oraz osobami zdolnymi do wykonania zamówienia;
- 4) sytuacji ekonomicznej i finansowej;

....., dn.

.....
(podpis i pieczęć upoważnionego przedstawiciela)

Egz.

UMOWA NR

zawarta dnia 2011 r. w Warszawie pomiędzy:

Komendantem Głównym Policji z siedzibą w Warszawie ul. Puławska 148/150, zwanym w treści umowy Zamawiającym, reprezentowanym przez:

.....

oraz przy kontrasygnacie:

.....

.....

a, z siedzibą w, wpisanym do, zwanym w treści umowy Wykonawcą, reprezentowanym przez:

.....

na podstawie przeprowadzonego postępowania o udzielenie zamówienia publicznego w trybie przetargu nieograniczonego nr sprawy, o następującej treści:

§ 1

1. Na podstawie niniejszej umowy Wykonawca sprzedaje a Zamawiający nabywa: sztuk, wykonanych zgodnie z, stanowiącą załącznik nr 1 do niniejszej umowy oraz ofertą cenową i załączonym do niej wzorem wyrobu, zwanych dalej przedmiotem umowy.
2. Cena jednostkowa brutto przedmiotu umowy wynosi PLN (słownie złotych: ..).
3. Wartość netto (bez podatku VAT) przedmiotu umowy strony ustalają na kwotę PLN (słownie złotych: ..).
4. Wartość brutto (wraz z podatkiem VAT) przedmiotu umowy wynosi PLN (słownie złotych: ..). Wartość brutto obejmuje wszystkie koszty związane z wykonaniem przedmiotu umowy, a w szczególności podatki, koszty opakowania i dostarczenia przedmiotu umowy do magazynu Zamawiającego.

§ 2

1. W przypadku powierzenia wykonania części przedmiotu umowy podwykonawcom, Wykonawca ponosi pełną odpowiedzialność za działania podwykonawców jak za działania własne.
2. Wykonawca zobowiązuje się do zabezpieczenia przedmiotu umowy przed dostępem osób nieupoważnionych w czasie jego wykonywania, przechowywania i transportu.
3. Zamawiający jest uprawniony do kontroli u Wykonawcy przebiegu wykonania umowy, a Wykonawca zobowiązany jest zapewnić warunki do jej przeprowadzenia.
4. Zamawiający nie będzie dokonywał przedpłat na zakup surowców.

§ 3

1. Przedmiot umowy dostarczony będzie przez Wykonawcę w ciągu 4 miesięcy, licząc od dnia podpisania umowy, nie później jednak niż do dnia 15 października 2011 r.
2. Jeżeli termin dostawy przypadnie na dzień wolny od pracy (sobota, niedziela lub święto), ulega on przesunięciu na pierwszy dzień roboczy następujący po dniu wolnym od pracy.
3. O terminie dostawy Wykonawca powiadomi Zamawiającego z co najmniej jednodniowym wyprzedzeniem na numer faksu (022) 6013059.
4. Dostawa przedmiotu umowy następować będzie transportem Wykonawcy do magazynu Zamawiającego w Warszawie ul. Taborowa 33c w dni robocze od poniedziałku do piątku w godzinach 8:00 - 15:00.
5. Odbiór jakościowo - ilościowy przedmiotu umowy dokonywany będzie przez pracowników Biura Logistyki Policji KGP w siedzibie Zamawiającego w magazynie wyposażenia misji pokojowych w Warszawie ul. Taborowa 33c, z którego sporządzony będzie protokół (wzór protokołu stanowi załącznik nr 2 do niniejszej umowy).
6. Odbiór, o którym mowa w ust. 5 dokonywany będzie metodą reprezentatywną, obejmować będzie 10% ilości dostawy i polegać będzie na sprawdzeniu zgodności przedmiotu umowy z przedstawionym wzorem oraz jego opisem. Wykonawca w dniu odbioru dostarczy na przedmiot umowy oświadczenie o spełnieniu wymagań jakościowych.
7. Odbiór ilościowy przedmiotu umowy dokonywany będzie przez pracowników magazynu Zamawiającego, z którego sporządzony zostanie dowód przyjęcia.
8. Wykonawca wymieni przedmiot umowy w przypadku niedopasowania do rozmiaru użytkownika w terminie do 14 dni licząc od dnia otrzymania od Zamawiającego informacji dotyczącej ilości oraz rozmiarów.

§ 4

1. Zamawiający opłaci należność za realizację umowy na podstawie wystawionych przez Wykonawcę faktur VAT.
2. Wykonawca wystawi fakturę, wskazując płatnika:

Komenda Główna Policji
02-624 Warszawa, ul. Puławska 148/150
NIP 521-31-72-762 REGON 012137497

3. Podstawą opłacenia faktur za wykonanie przedmiotu umowy będzie dowód przyjęcia, o którym mowa w § 3 ust. 7.
4. Zamawiający opłaci należną do zapłaty kwotę przelewem na konto Wykonawcy, w terminie 30 dni od daty otrzymania prawidłowo wystawionej faktury VAT wraz z dowodem przyjęcia.
5. Za datę zapłaty przyjmuje się datę obciążenia przez bank rachunku Zamawiającego.

§ 5

1. Na dostarczony przedmiot umowy Wykonawca udziela 12 miesięcznej gwarancji. Okres gwarancji rozpoczyna swój bieg licząc od dnia podpisania bez zastrzeżeń protokołu odbioru o którym mowa w § 3 ust. 5.
2. W przypadku stwierdzenia w trakcie odbioru braków lub/i wad w wykonaniu przedmiotu umowy, Zamawiający odmawia jego odbioru. Wykonawca zobowiązany jest do

niezwłocznego uzupełniania braków lub/i przygotowania do odbioru przedmiotu umowy wolnego od wad. Po jego przyjęciu nastąpi zapłata zgodnie z trybem określonym w umowie.

3. W przypadku ujawnienia w terminie późniejszym wad jakościowych lub braków ilościowych w oryginalnych opakowaniach Wykonawcy, Zamawiający zgłasza pisemną reklamację, którą Wykonawca zobowiązany jest rozpatrzyć w ciągu 14 dni kalendarzowych. Nie udzielenie odpowiedzi na zgłoszoną reklamację w ciągu 14 dni kalendarzowych od dnia jej otrzymania przez Wykonawcę, uważane będzie za jej uznanie.
4. Przyjęte reklamacje załatwiane będą poprzez wymianę wadliwego przedmiotu umowy na nowy, wolny od wad na koszt Wykonawcy, uzupełnienie ilościowe lub zwrot finansowy równowartości reklamowanych przedmiotów, do wyboru Zamawiającego.

§ 6

1. Wykonawca zobowiązuje się zapłacić Zamawiającemu następujące kary umowne:
 - a) 10% wartości brutto niedostarczonego przedmiotu umowy w razie odstąpienia w całości lub części od umowy z powodu okoliczności, za które odpowiada Wykonawca,
 - b) 0,2% wartości brutto niedostarczonego przedmiotu umowy w terminach, o których mowa w § 3 ust. 1 za każdy rozpoczęty dzień opóźnienia, nie więcej jednak niż 10% jego wartości brutto.
2. Zamawiający może egzekwować kary umowne przy opłacaniu faktur za nieterminową realizację przedmiotu umowy.
3. Zapłata kary umownej, określonej w ust. 1 pkt b nie zwalnia Wykonawcy od wykonania przedmiotu umowy.

§ 7

1. Niezależnie od kar umownych określonych w § 6 Zamawiającemu przysługuje prawo dochodzenia odszkodowań na zasadach ogólnych prawa cywilnego, jeżeli poniesiona szkoda przekroczy wysokość zastrzeżonych kar umownych.
2. Wykonawca nie może dokonać przeniesienia wierzytelności wynikających z umowy na rzecz osób trzecich.

§ 8

W sprawach nieuregulowanych umową zastosowanie mają obowiązujące przepisy prawa, w tym w szczególności przepisy kodeksu cywilnego oraz ustawy Prawo zamówień publicznych.

§ 9

Sądem właściwym dla spraw niniejszej umowy jest sąd powszechny właściwy dla siedziby Zamawiającego.

§ 10

1. W razie zaistnienia istotnej zmiany okoliczności powodującej, że wykonanie umowy nie leży w interesie publicznym, czego nie można było przewidzieć w chwili zawarcia umowy, Zamawiający może odstąpić od umowy w terminie 30 dni od powzięcia wiadomości o tych okolicznościach.

2. Strony przewidują możliwość dokonywania zmian w treści umowy w stosunku do treści oferty Wykonawcy, w sytuacji gdy:
 - a) powstała możliwość zastosowania nowszych i korzystniejszych dla Zamawiającego rozwiązań technologicznych lub technicznych, niż istniejące w chwili podpisania umowy,
 - b) realizacja przedmiotu umowy wymaga uzyskania stosownych dokumentów z urzędów administracji państwowej, a z przyczyn niezależnych od Wykonawcy niemożliwe było uzyskanie tych dokumentów w terminach przewidzianych w przepisach prawa,
 - c) niezbędna jest zmiana sposobu wykonania zobowiązania, o ile zmiana taka jest korzystna dla Zamawiającego oraz konieczna w celu prawidłowego wykonania przedmiotu umowy.
3. Wszelkie zmiany lub uzupełnienia niniejszej umowy wymagają formy pisemnej pod rygorem nieważności.

§ 11

Integralną część umowy stanowią załączniki:

Załącznik 1 - Opis przedmiotu umowy -,

Załącznik 2 - Protokół odbioru.

§ 12

Umowę sporządzono w trzech egzemplarzach, z których dwa egzemplarze otrzymuje Zamawiający, a jeden egzemplarz otrzymuje Wykonawca.

ZAMAWIAJĄCY

WYKONAWCA

Protokół nr

W dniu dokonano w magazynie Zamawiającego, Warszawa ul. Taborowa 33c, odbioru ilościowo - jakościowego dostarczonych na podstawie umowy numer z dnia zawartej pomiędzy Zamawiającym - Komendą Główną Policji, a Wykonawcą

.....
(nazwa Wykonawcy, adres)
.....

W odbiorze uczestniczyli następujący przedstawiciele stron:

▪ Zamawiającego:

-

(imię i nazwisko)

-

(imię i nazwisko)

Dokonano odbioru jakościowo - ilościowego przedmiotu umowy:

Lp.	Nazwa	j.m.	Przyjęto	Odrzucono
1	2	3	4	5

Przyjęte przedmioty umowy, wymienione w kol. 4, odebrano na podstawie zgodności dostawy z warunkami umowy.

Odrzucono przedmioty umowy wymienione w kol. 5 z następujących przyczyn:

.....
.....
.....

Przedstawiciele Zamawiającego

.....
.....

Uwagi do protokołu:

.....
.....
.....